



LA RELÈVE AGRICOLE ÉTABLIE DANS LA RÉGION DE LA CAPITALE-NATIONALE–CÔTE-NORD

Les données statistiques suivantes proviennent du Recensement de la relève agricole établie réalisé par le ministère de l'Agriculture, des Pêcheries et de l'Alimentation (MAPAQ) de l'automne 2020 au printemps 2021. Ce recensement s'adressait à toutes les agricultrices et à tous les agriculteurs du Québec âgés de moins de 40 ans et qui possédaient au moins 1 % des parts d'une entreprise. **Il a permis de constater que 3 % des jeunes entrepreneurs agricoles au Québec se trouvent dans la région de la Capitale-Nationale–Côte-Nord**, une proportion légèrement inférieure à celle de 2011 et de 2016 (4 %). Pour ce regroupement de régions, la relève est répartie à 93 % dans la Capitale-Nationale et à 7 % dans la Côte-Nord.

FAITS SAILLANTS

CARACTÉRISTIQUES DE LA RELÈVE AGRICOLE ET DE SON ÉTABLISSEMENT

- La proportion de jeunes agricultrices dans la région est relativement stable : elle était de 33 % en 2021 comparativement à 34 % en 2016. En 2021, cette proportion était supérieure à celle des agricultrices de l'ensemble de la relève établie (29 %).
- De 2016 à 2021, l'âge moyen de la relève agricole établie dans la région a baissé, passant de 34,8 à 33,6 ans, tout comme l'âge moyen de l'ensemble de la relève agricole établie, qui est passé de 34,2 à 33,2 ans.
- En 2021, les jeunes de 35 à 39 ans composaient 48 % de la relève de la région comparativement à 63 % en 2016 (graphique 1).
- En 2021, 66 % des jeunes de la relève agricole exerçant dans la région étaient issus d'une famille d'agriculteurs, soit une proportion similaire à celle de 2016 (67 %) et inférieure à celle observée pour l'ensemble de la relève agricole établie (73 %) (tableau 1).
- En 2021, deux jeunes entrepreneurs agricoles de la région sur cinq (40 %) étaient établis depuis moins de cinq ans (graphique 2), ce qui représentait une forte augmentation comparativement à 2016 (28 %) (graphique 2).
- De 2016 à 2021, la proportion de jeunes entrepreneurs de la région exerçant leur activité principale dans le secteur des bovins laitiers a baissé, passant de 32 % à 21 %. De 2011 à 2021, on a observé une diminution de la proportion de jeunes dans les secteurs des bovins de boucherie, de l'acériculture et des fruits, mais une augmentation dans le secteur des grandes cultures ainsi que celui des légumes frais et de transformation (tableau 2).
- En 2021, 41 % des jeunes entrepreneurs agricoles de la région rapportaient qu'ils s'étaient établis par démarrage. Cette proportion est supérieure à celle de 2016 et à celle enregistrée pour l'ensemble de la relève agricole établie (36 %) (graphique 3).
- En 2021, 39 % des jeunes de la région étaient locataires d'une partie ou de la totalité de leurs actifs agricoles au moment de s'établir (tableau 1), une proportion similaire à celle de 2016 (37 %).
- Au moment de leur établissement, 62 % des jeunes entrepreneurs agricoles de la région avaient contracté un emprunt auprès d'un établissement financier (tableau 3). Cette proportion est supérieure à celle de 2016 (55 %). Par ailleurs, de 2016 à 2021, la proportion de jeunes ayant bénéficié d'une aide financière du ministère de l'Agriculture, des Pêcheries et de l'Alimentation lors de leur établissement a augmenté, passant de 25 % à 39 %.

- En 2021, les services les plus populaires chez les jeunes au moment de planifier leur projet d'établissement étaient ceux d'un comptable, d'un fiscaliste ou d'un planificateur financier (66 % des jeunes les ayant utilisés) (tableau 4).
- De 2016 à 2021, la proportion de jeunes de la région qui adhéraient à une coopérative d'utilisation de matériel agricole (CUMA) a baissé, passant de 23 % à 11 % (tableau 1).

FORMATION

- La proportion de jeunes entrepreneurs agricoles établis dans la région et détenteurs d'un diplôme d'études postsecondaires (y compris le diplôme d'études professionnelles) est passée de 81 % en 2011 à 87 % en 2021. Durant la même période, la proportion de diplômés universitaires a augmenté, passant de 18 % à 31 % (graphique 4).
- En 2021, 56 % des jeunes entrepreneurs agricoles de la région étaient titulaires d'un diplôme d'études postsecondaires spécialisé en agriculture (graphique 5). La proportion se situait à 59 % pour l'ensemble de la relève agricole établie.

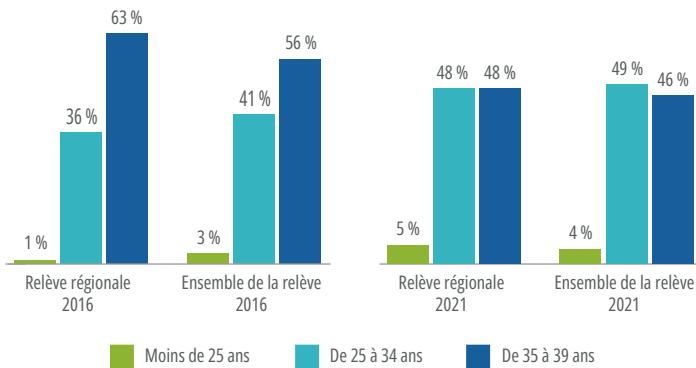
TRAVAIL, REVENUS ET PARTS DANS L'ENTREPRISE

- En 2021, 45 % des jeunes entrepreneurs agricoles établis dans la région affirmaient avoir travaillé à l'extérieur de leur entreprise au cours des 12 mois ayant précédé le recensement (tableau 5). Cette proportion est légèrement supérieure à celle de 2016 (42 %). Par ailleurs, en 2021, 84 % des jeunes établis dans la région déclaraient participer activement et toute l'année aux travaux de leur entreprise (tableau 6).
- En 2021, 39 % des jeunes entrepreneurs agricoles de la région déclaraient des revenus bruts supérieurs à 250 000 \$, ce qui représentait une diminution comparativement à 2016 (48 %). De 2016 à 2021, la proportion de jeunes déclarant des revenus bruts inférieurs à 50 000 \$ est passée de 20 % à 31 % (graphique 6).
- De 2016 à 2021, la proportion de jeunes établis en agriculture dans la région qui étaient propriétaires majoritaires a diminué, passant de 42 % à 34 % (graphique 7).

PRODUCTION BIOLOGIQUE

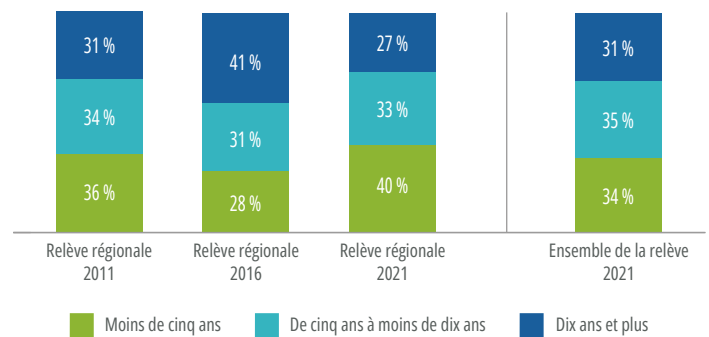
- En 2021, 12 % des jeunes entrepreneurs agricoles de la région avaient opté pour le mode de production biologique (11 % pour l'entièreté de leur production et 1 % pour une partie de celle-ci). Cette proportion est légèrement plus élevée que celle enregistrée en 2016 (9 %) (tableau 7).

GRAPHIQUE 1 RÉPARTITION DE LA RELÈVE AGRICOLE ÉTABLIE SELON DIFFÉRENTS GROUPES D'ÂGE, EN 2016 ET EN 2021



Source : MAPAQ, Recensement de la relève agricole établie, 2016 et 2021.

GRAPHIQUE 2 RÉPARTITION DE LA RELÈVE AGRICOLE ÉTABLIE SELON LE NOMBRE D'ANNÉES D'ÉTABLISSEMENT, EN 2011, EN 2016 ET EN 2021



Source : MAPAQ, Recensement de la relève agricole établie, 2011, 2016 et 2021.

TABLEAU 1 CARACTÉRISTIQUES DE LA RELÈVE AGRICOLE ÉTABLIE, EN 2016 ET EN 2021

CARACTÉRISTIQUE	RELÈVE RÉGIONALE		ENSEMBLE DE LA RELÈVE
	2016	2021	2021
Âge moyen auquel la relève a pensé s'établir	20,7 ans	21,5 ans	21,0 ans
Âge moyen au moment de l'établissement	26,6 ans	26,6 ans	25,7 ans
Enfants de parents agriculteurs	67 %	66 %	73 %
Appui familial avant l'établissement*	87 %	92 %	94 %
Rédaction d'un plan d'affaires lors de la planification du projet d'établissement	66 %	63 %	61 %
Participation à une coopérative d'utilisation de matériel agricole (CUMA)	23 %	11 %	15 %
Participation à une coopérative d'utilisation de main-d'œuvre (CUMO)	2 %	4 %	1 %
Conclusion d'un contrat avec un intégrateur lors de l'établissement	4 %	4 %	7 %
Location d'actifs agricoles au moment de l'établissement	37 %	39 %	38 %

* L'appui peut prendre plusieurs formes (approbation de la décision, aide financière, accompagnement durant la démarche, etc.).

Source : MAPAQ, Recensement de la relève agricole établie, 2016 et 2021.

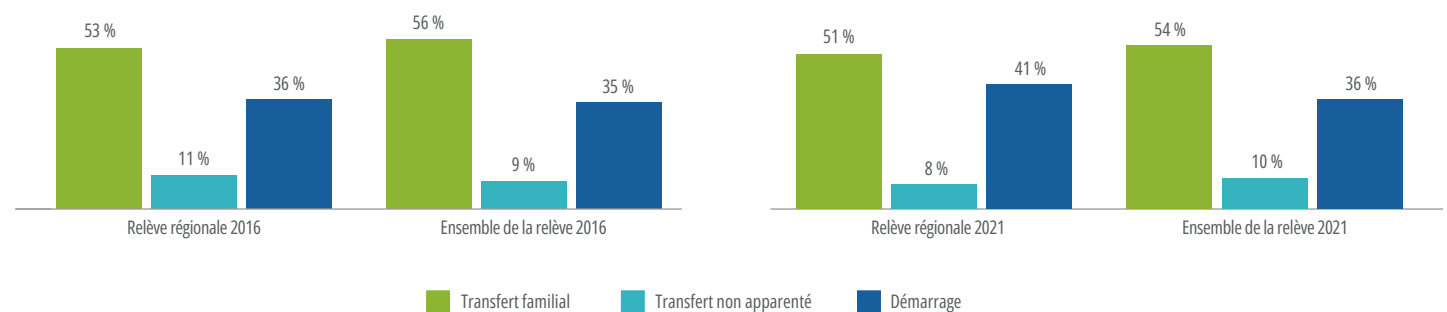
TABLEAU 2 RÉPARTITION DE LA RELÈVE AGRICOLE ÉTABLIE SELON SON ACTIVITÉ PRINCIPALE, EN 2011, EN 2016 ET EN 2021

ACTIVITÉ PRINCIPALE	RELÈVE RÉGIONALE			ENSEMBLE DE LA RELÈVE
	2011	2016	2021	2021
Bovins laitiers	24 %	32 %	21 %	33 %
Bovins de boucherie	13 %	9 %	7 %	7 %
Porcs	2 %	1 %	5 %	4 %
Ovins	2 %	1 %	2 %	3 %
Volailles	3 %	3 %	6 %	3 %
Veaux lourds	1 %	1 %	< 1 %	1 %
Grandes cultures	6 %	4 %	10 %	15 %
Acériculture	7 %	4 %	3 %	11 %
Légumes frais et de transformation	10 %	13 %	21 %	9 %
Fruits	18 %	13 %	7 %	4 %
Cultures abritées et horticulture ornementale	4 %	7 %	5 %	2 %
Autres*	9 %	11 %	14 %	8 %

* Autres : apiculture, aquaculture, caprins, chevaux, autres volailles (canards, émeus, etc.), autres productions animales, bois, champignons, autres productions végétales.

Source : MAPAQ, Recensement de la relève agricole établie, 2011, 2016 et 2021.

GRAPHIQUE 3 RÉPARTITION DE LA RELÈVE AGRICOLE ÉTABLIE SELON LE MODE D'ÉTABLISSEMENT, EN 2016 ET EN 2021



Source : MAPAQ, Recensement de la relève agricole établie, 2016 et 2021.

TABEAU 3 SOURCES DE FINANCEMENT UTILISÉES PAR LA RELÈVE AGRICOLE AU MOMENT DE SON ÉTABLISSMENT, EN 2016 ET EN 2021

SOURCE DE FINANCEMENT	RELÈVE RÉGIONALE		ENSEMBLE DE LA RELÈVE
	2016	2021	2021
	Don	25 %	30 %
Héritage	5 %	9 %	7 %
Aide financière de La Financière agricole du Québec (FADQ)	65 %	57 %	59 %
Aide financière du MAPAQ	25 %	39 %	30 %
Prêt d'un établissement financier	55 %	62 %	69 %
Aide financière d'un centre local de développement (CLD)	29 %	18 %	13 %
Aide financière d'une société d'aide au développement des collectivités (SADC)	10 %	12 %	7 %
Prêt ou don de quota d'une fédération spécialisée	24 %	18 %	25 %
Financement de la part d'un membre de la famille	24 %	20 %	26 %
Aide financière de Financement agricole Canada	15 %	17 %	20 %
Autres sources de financement	9 %	11 %	8 %

Source : MAPAQ, Recensement de la relève agricole établie, 2016 et 2021.

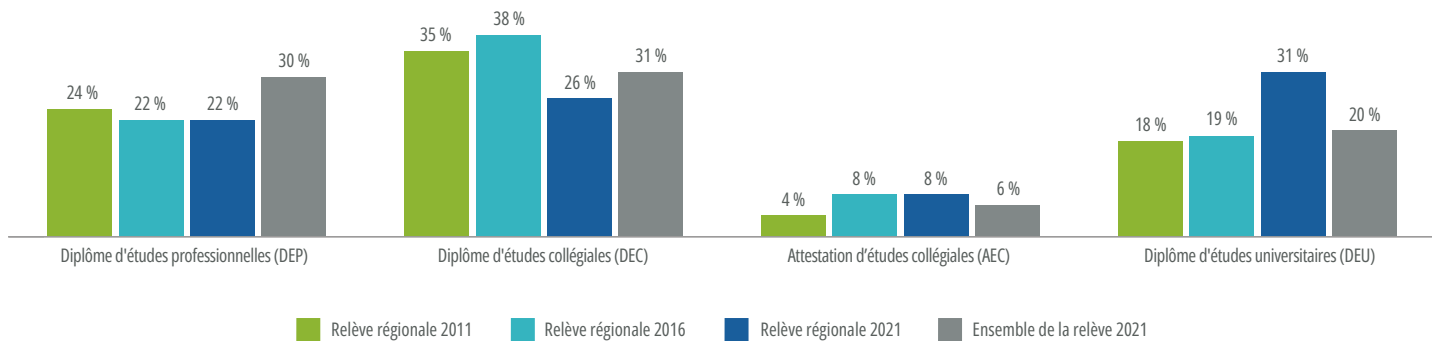
TABEAU 4 SERVICES UTILISÉS PAR LA RELÈVE AGRICOLE AU MOMENT DE PLANIFIER SON ÉTABLISSMENT, EN 2016 ET EN 2021

SERVICE	RELÈVE RÉGIONALE		ENSEMBLE DE LA RELÈVE
	2016	2021	2021
Conseiller en relève du MAPAQ	8 %	17 %	14 %
Conseiller technique*	24 %	30 %	29 %
Conseiller de la FADQ	20 %	30 %	34 %
Conseiller en financement**	39 %	47 %	50 %
Comptable, fiscaliste ou planificateur financier	64 %	66 %	75 %
Conseiller en gestion	15 %	26 %	26 %
Centre régional d'établissement en agriculture	5 %	7 %	9 %
Organisme local (CLD, SADC, etc.)	30 %	24 %	13 %
Banque de terres ou banque de fermes (L'ARTERRE)	< 1 %	2 %	2 %
Autres personnes ou organismes	9 %	12 %	8 %

* Conseiller technique : fournisseur d'intrants, club d'encadrement.

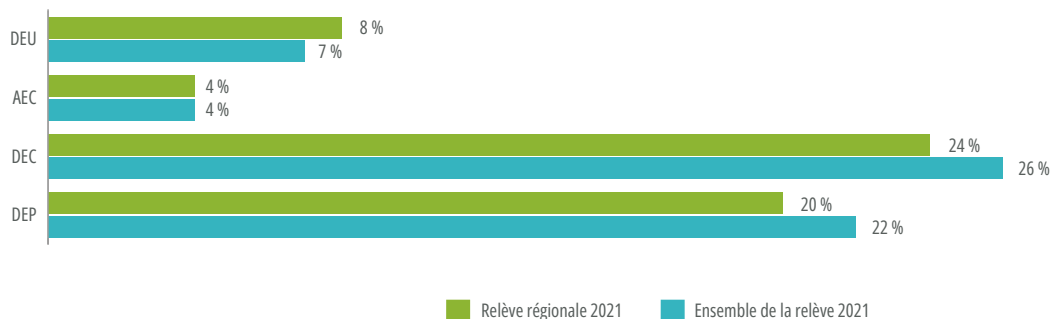
** Conseiller en financement : conseiller d'un établissement financier, de Financement agricole Canada, etc.
Source : MAPAQ, Recensement de la relève agricole établie, 2016 et 2021.

GRAPHIQUE 4 RÉPARTITION DE LA RELÈVE AGRICOLE ÉTABLIE SELON LE DIPLÔME LE PLUS ÉLEVÉ, EN 2011, EN 2016 ET EN 2021



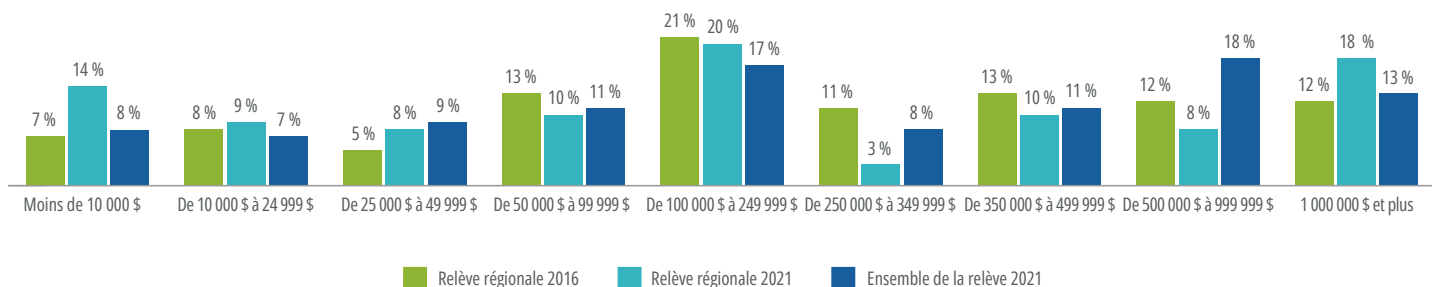
Source : MAPAQ, Recensement de la relève agricole établie, 2011, 2016 et 2021.

GRAPHIQUE 5 RÉPARTITION DE LA RELÈVE AGRICOLE ÉTABLIE SELON LE DIPLÔME LE PLUS ÉLEVÉ OBTENU EN AGRICULTURE, EN 2021



Source : MAPAQ, Recensement de la relève agricole établie, 2021.

GRAPHIQUE 6 RÉPARTITION DE LA RELÈVE AGRICOLE ÉTABLIE SELON LES CATÉGORIES DE REVENUS, EN 2016 ET EN 2021



Source : MAPAQ, Recensement de la relève agricole établie, 2016 et 2021.

GRAPHIQUE 7 RÉPARTITION DE LA RELÈVE AGRICOLE ÉTABLIE SELON LE POURCENTAGE DE PARTS DANS L'ENTREPRISE, EN 2011, EN 2016 ET EN 2021

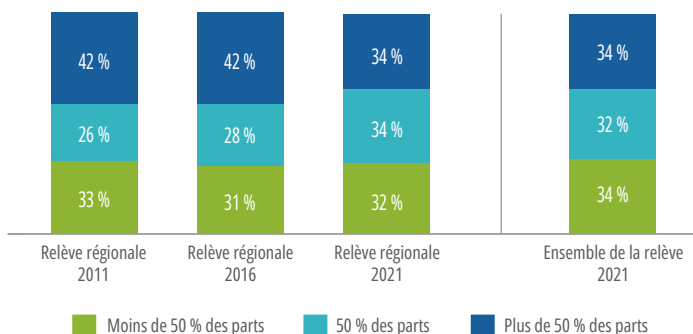


TABLEAU 6 RÉPARTITION DE LA RELÈVE AGRICOLE ÉTABLIE SELON LE DEGRÉ D'ACTIVITÉ DANS L'ENTREPRISE, EN 2021

PARTICIPATION ACTIVE AUX TRAVAUX DE L'ENTREPRISE	RELÈVE RÉGIONALE		ENSEMBLE DE LA RELÈVE	
	2021		2021	
Jamais	< 1 %		1 %	
À l'occasion	5 %		5 %	
De façon saisonnière	11 %		10 %	
Toute l'année	84 %		84 %	

Source : MAPAQ, Recensement de la relève agricole établie, 2021.

TABLEAU 7 RÉPARTITION DE LA RELÈVE AGRICOLE ÉTABLIE SELON CERTAINES ACTIVITÉS DISTINCTIVES RÉALISÉES DANS L'ENTREPRISE, EN 2016 ET EN 2021

TYPE D'ACTIVITÉ	RELÈVE RÉGIONALE		ENSEMBLE DE LA RELÈVE	
	2016	2021	2021	
Mode de production biologique				
Oui	8 %	11 %	14 %	
Oui, partiellement	1 %	1 %	2 %	
En instance de certification	4 %	6 %	2 %	
Transformation de produits agricoles à la ferme				
Oui	17 %	18 %	12 %	

Source : MAPAQ, Recensement de la relève agricole établie, 2016 et 2021.

TABLEAU 5 TRAVAIL EFFECTUÉ ET REVENUS GAGNÉS À L'EXTÉRIEUR DE L'ENTREPRISE CHEZ LA RELÈVE AGRICOLE ÉTABLIE, EN 2011, EN 2016 ET EN 2021

CARACTÉRISTIQUE	RELÈVE RÉGIONALE			ENSEMBLE DE LA RELÈVE	
	2011	2016	2021	2021	
Proportion de la relève ayant travaillé à l'extérieur de l'entreprise agricole	52 %	42 %	45 %	44 %	
Part du temps travaillé annuellement à l'extérieur de l'entreprise agricole (moyenne)	58 %	57 %	68 %	60 %	
Part du revenu annuel généré par l'emploi extérieur (moyenne)	75 %	69 %	81 %	72 %	

Source : MAPAQ, Recensement de la relève agricole établie, 2011, 2016 et 2021.