



# LA RELÈVE AGRICOLE ÉTABLIE DANS LA RÉGION DU CENTRE-DU-QUÉBEC

Les données statistiques suivantes proviennent du Recensement de la relève agricole établie réalisé par le ministère de l'Agriculture, des Pêcheries et de l'Alimentation (MAPAQ) de l'automne 2020 au printemps 2021. Ce recensement s'adressait à toutes les agricultrices et à tous les agriculteurs du Québec âgés de moins de 40 ans et qui possédaient au moins 1 % des parts d'une entreprise. **Il a permis de constater que 13 % des jeunes entrepreneurs agricoles au Québec se trouvent dans la région du Centre-du-Québec**, une proportion identique à celles de 2011 et de 2016.

## FAITS SAILLANTS

### CARACTÉRISTIQUES DE LA RELÈVE AGRICOLE ET DE SON ÉTABLISSEMENT

- De 2016 à 2021, la proportion de jeunes agricultrices dans la région est demeurée à 27 %, ce qui est légèrement inférieur à la proportion globale d'agricultrices de la relève établie (29 %).
- De 2016 à 2021, l'âge moyen de la relève agricole établie dans la région a baissé, passant de 34,3 à 32,8 ans, tout comme l'âge moyen de l'ensemble de la relève agricole établie, qui est passé de 34,2 à 33,2 ans.
- En 2021, les jeunes de 35 à 39 ans composaient 42 % de la relève de la région comparativement à 57 % en 2016 (graphique 1).
- En 2021, comme en 2016, 79 % des jeunes de la relève agricole exerçant dans la région étaient issus d'une famille d'agriculteurs. En moyenne, ces jeunes se sont établis à l'âge de 25,2 ans (tableau 1).
- En 2021, un jeune entrepreneur agricole de la région sur trois (33 %) était établi depuis moins de cinq ans (graphique 2). Cette proportion est plus élevée que celle de 2016 (26 %) (graphique 2).
- En 2021, la production laitière demeurait l'activité principale de la plus grande proportion de jeunes de la région (40 %) malgré une diminution comparativement à 2016 (46 %). De 2011 à 2021, la proportion de jeunes a augmenté dans le secteur des grandes cultures et celui des légumes frais et de transformation (tableau 2).
- En 2021, comme en 2016, la proportion de jeunes de la région établis par démarrage s'élevait à 30 % et était inférieure à celle observée pour l'ensemble de la relève agricole établie (36 %) (graphique 3).
- Au moment de planifier leur projet d'établissement, 57 % des jeunes entrepreneurs agricoles de la région avaient réalisé un plan d'affaires. Cette proportion atteignait 61 % pour l'ensemble de la relève agricole établie (tableau 1).
- De 2016 à 2021, la proportion de jeunes de la relève de la région qui étaient locataires d'une partie ou de la totalité de leurs actifs agricoles au moment de s'établir a légèrement augmenté, passant de 30 % à 35 % (tableau 1). La proportion de 2021 est similaire à celle observée pour l'ensemble de la relève agricole établie (38 %).
- Au moment de leur établissement, 72 % des jeunes entrepreneurs agricoles de la région avaient contracté un emprunt auprès d'un établissement financier (tableau 3), une proportion plus élevée que celle de 2016 (66 %). Par ailleurs, de 2016 à 2021, la proportion de jeunes ayant bénéficié d'une aide financière du ministère de l'Agriculture, des Pêcheries et de l'Alimentation lors de leur établissement a augmenté, passant de 17 % à 24 %.

- En 2021, les services les plus populaires chez les jeunes de la région au moment de planifier leur projet d'établissement étaient ceux d'un comptable, d'un fiscaliste ou d'un planificateur financier (78 % des jeunes les ayant utilisés) (tableau 4).

### FORMATION

- La proportion de jeunes entrepreneurs agricoles établis dans la région et détenteurs d'un diplôme d'études postsecondaires (y compris le diplôme d'études professionnelles) est passée de 77 % en 2011 à 86 % en 2021. Durant la même période, la proportion de titulaires d'un diplôme d'études professionnelles s'est accrue, passant de 22 % à 31 % (graphique 4).
- En 2021, 64 % des jeunes entrepreneurs agricoles de la région étaient titulaires d'un diplôme d'études postsecondaires spécialisé en agriculture (graphique 5). Cette proportion est supérieure à celle enregistrée pour l'ensemble de la relève agricole établie (59 %).

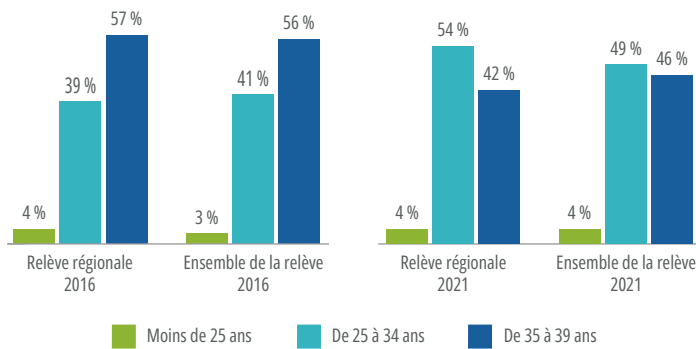
### TRAVAIL, REVENUS ET PARTS DANS L'ENTREPRISE

- En 2021, 45 % des jeunes entrepreneurs agricoles de la région affirmaient avoir travaillé à l'extérieur de leur entreprise au cours des 12 mois ayant précédé le recensement (tableau 5). Cette proportion est un peu plus élevée que celle de 2016 (41 %) et similaire à celle observée pour l'ensemble de la relève agricole établie (44 %). Par ailleurs, en 2021, 83 % des jeunes établis dans la région déclaraient participer activement et toute l'année aux travaux de leur entreprise (tableau 6).
- En 2021, comme en 2016, un peu plus de la moitié (53 %) des jeunes entrepreneurs agricoles de la région déclaraient des revenus bruts supérieurs à 250 000 \$ (graphique 6). Cette proportion atteignait 50 % pour l'ensemble de la relève agricole établie.
- De 2016 à 2021, la proportion de jeunes propriétaires minoritaires en agriculture a augmenté, passant de 28 % à 37 % (graphique 7).

### PRODUCTION BIOLOGIQUE

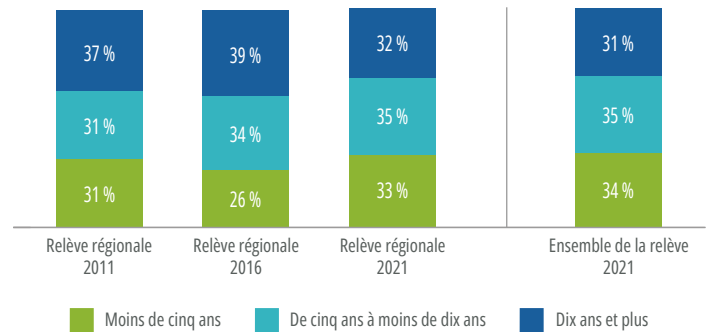
- En 2021, 13 % des jeunes entrepreneurs agricoles de la région avaient opté pour le mode de production biologique (12 % pour l'entièreté de leur production et 1 % pour une partie de celle-ci). Cette proportion est plus élevée que celle enregistrée en 2016 (< 5 %) (tableau 7).

**GRAPHIQUE 1 RÉPARTITION DE LA RELÈVE AGRICOLE ÉTABLIE SELON DIFFÉRENTS GROUPES D'ÂGE, EN 2016 ET EN 2021**



Source : MAPAQ, Recensement de la relève agricole établie, 2016 et 2021.

**GRAPHIQUE 2 RÉPARTITION DE LA RELÈVE AGRICOLE ÉTABLIE SELON LE NOMBRE D'ANNÉES D'ÉTABLISSEMENT, EN 2011, EN 2016 ET EN 2021**



Source : MAPAQ, Recensement de la relève agricole établie, 2011, 2016 et 2021.

**TABLEAU 1 CARACTÉRISTIQUES DE LA RELÈVE AGRICOLE ÉTABLIE, EN 2016 ET EN 2021**

CARACTÉRISTIQUE	RELÈVE RÉGIONALE		ENSEMBLE DE LA RELÈVE
	2016	2021	2021
Âge moyen auquel la relève a pensé s'établir	19,5 ans	19,9 ans	21,0 ans
Âge moyen au moment de l'établissement	25,8 ans	25,2 ans	25,7 ans
Enfants de parents agriculteurs	79 %	79 %	73 %
Appui familial avant l'établissement*	91 %	95 %	94 %
Rédaction d'un plan d'affaires lors de la planification du projet d'établissement	57 %	57 %	61 %
Participation à une coopérative d'utilisation de matériel agricole (CUMA)	8 %	11 %	15 %
Participation à une coopérative d'utilisation de main-d'œuvre (CUMO)	2 %	3 %	1 %
Conclusion d'un contrat avec un intégrateur lors de l'établissement	8 %	7 %	7 %
Location d'actifs agricoles au moment de l'établissement	30 %	35 %	38 %

\* L'appui peut prendre plusieurs formes (approbation de la décision, aide financière, accompagnement durant la démarche, etc.).

Source : MAPAQ, Recensement de la relève agricole établie, 2016 et 2021.

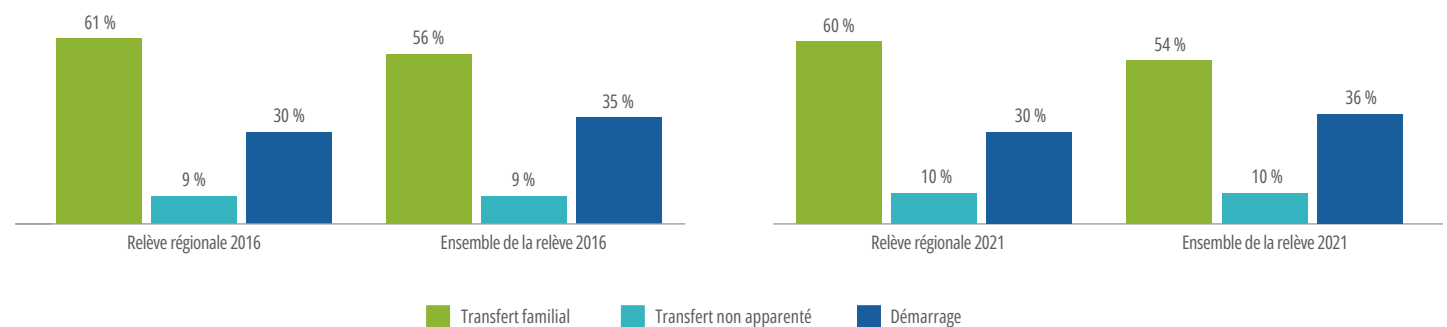
**TABLEAU 2 RÉPARTITION DE LA RELÈVE AGRICOLE ÉTABLIE SELON SON ACTIVITÉ PRINCIPALE, EN 2011, EN 2016 ET EN 2021**

ACTIVITÉ PRINCIPALE	RELÈVE RÉGIONALE			ENSEMBLE DE LA RELÈVE
	2011	2016	2021	2021
Bovins laitiers	40 %	46 %	40 %	33 %
Bovins de boucherie	11 %	8 %	8 %	7 %
Porcs	6 %	6 %	3 %	4 %
Ovins	3 %	3 %	1 %	3 %
Volailles	4 %	3 %	2 %	3 %
Veaux lourds	6 %	1 %	2 %	1 %
Grandes cultures	12 %	13 %	18 %	15 %
Acériculture	7 %	10 %	9 %	11 %
Légumes frais et de transformation	1 %	3 %	6 %	9 %
Fruits	3 %	2 %	2 %	4 %
Cultures abritées et horticulture ornementale	3 %	1 %	1 %	2 %
Autres*	6 %	6 %	7 %	8 %

\* Autres : apiculture, aquaculture, caprins, chevaux, autres volailles (canards, émeus, etc.), autres productions animales, bois, champignons, autres productions végétales.

Source : MAPAQ, Recensement de la relève agricole établie, 2011, 2016 et 2021.

**GRAPHIQUE 3 RÉPARTITION DE LA RELÈVE AGRICOLE ÉTABLIE SELON LE MODE D'ÉTABLISSEMENT, EN 2016 ET EN 2021**



Source : MAPAQ, Recensement de la relève agricole établie, 2016 et 2021.

**TABLEAU 3 SOURCES DE FINANCEMENT UTILISÉES PAR LA RELÈVE AGRICOLE AU MOMENT DE SON ÉTABLISSMENT, EN 2016 ET EN 2021**

SOURCE DE FINANCEMENT	RELÈVE RÉGIONALE		ENSEMBLE DE LA RELÈVE
	2016	2021	2021
	Don	36 %	34 %
Héritage	5 %	6 %	7 %
Aide financière de La Financière agricole du Québec (FADQ)	64 %	57 %	59 %
Aide financière du MAPAQ	17 %	24 %	30 %
Prêt d'un établissement financier	66 %	72 %	69 %
Aide financière d'un centre local de développement (CLD)	6 %	7 %	13 %
Aide financière d'une société d'aide au développement des collectivités (SADC)	2 %	2 %	7 %
Prêt ou don de quota d'une fédération spécialisée	34 %	30 %	25 %
Financement de la part d'un membre de la famille	26 %	30 %	26 %
Aide financière de Financement agricole Canada	20 %	24 %	20 %
Autres sources de financement	4 %	7 %	8 %

Source : MAPAQ, Recensement de la relève agricole établie, 2016 et 2021.

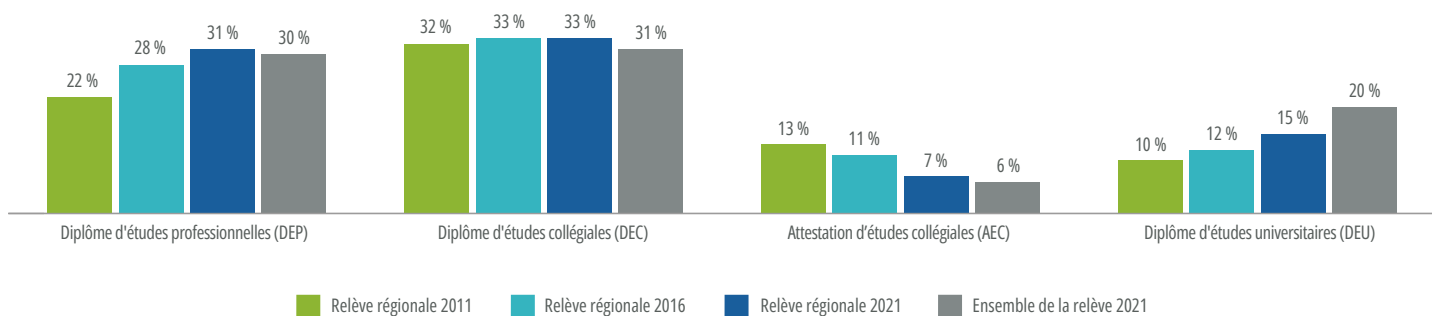
**TABLEAU 4 SERVICES UTILISÉS PAR LA RELÈVE AGRICOLE AU MOMENT DE PLANIFIER SON ÉTABLISSMENT, EN 2016 ET EN 2021**

SERVICE	RELÈVE RÉGIONALE		ENSEMBLE DE LA RELÈVE
	2016	2021	2021
Conseiller en relève du MAPAQ	12 %	13 %	14 %
Conseiller technique*	23 %	26 %	29 %
Conseiller de la FADQ	25 %	33 %	34 %
Conseiller en financement**	54 %	57 %	50 %
Comptable, fiscaliste ou planificateur financier	71 %	78 %	75 %
Conseiller en gestion	28 %	32 %	26 %
Centre régional d'établissement en agriculture	4 %	3 %	9 %
Organisme local (CLD, SADC, etc.)	7 %	6 %	13 %
Banque de terres ou banque de fermes (L'ARTERRE)	1 %	2 %	2 %
Autres personnes ou organismes	7 %	6 %	8 %

\* Conseiller technique : fournisseur d'intrants, club d'encadrement.

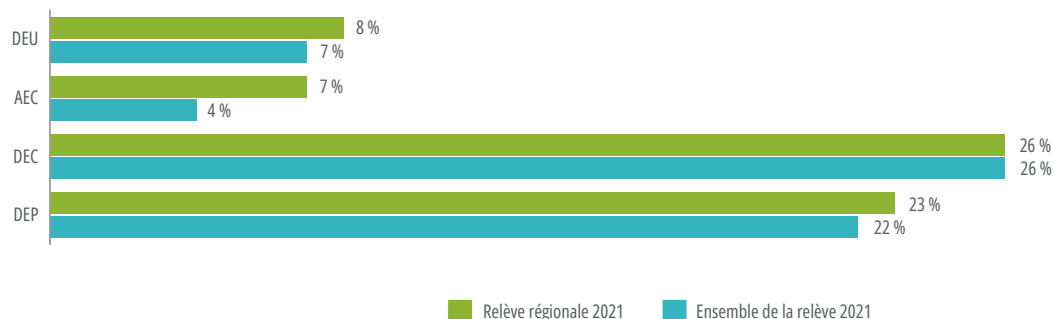
\*\* Conseiller en financement : conseiller d'un établissement financier, de Financement agricole Canada, etc.  
Source : MAPAQ, Recensement de la relève agricole établie, 2016 et 2021.

**GRAPHIQUE 4 RÉPARTITION DE LA RELÈVE AGRICOLE ÉTABLIE SELON LE DIPLÔME LE PLUS ÉLEVÉ, EN 2011, EN 2016 ET EN 2021**



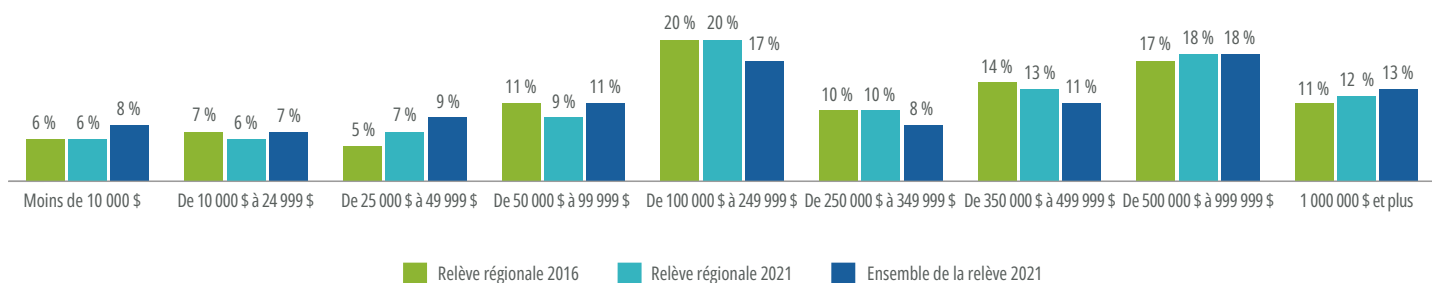
Source : MAPAQ, Recensement de la relève agricole établie, 2011, 2016 et 2021.

**GRAPHIQUE 5 RÉPARTITION DE LA RELÈVE AGRICOLE ÉTABLIE SELON LE DIPLÔME LE PLUS ÉLEVÉ OBTENU EN AGRICULTURE, EN 2021**



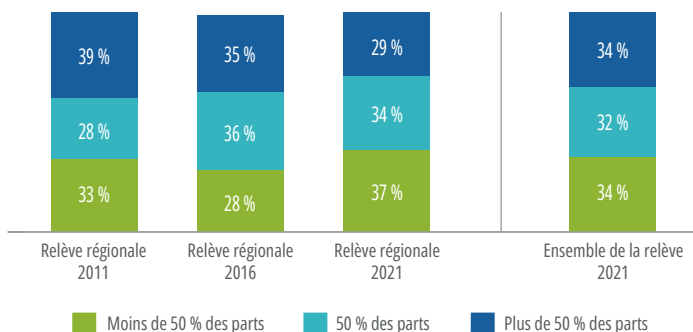
Source : MAPAQ, Recensement de la relève agricole établie, 2021.

## GRAPHIQUE 6 RÉPARTITION DE LA RELÈVE AGRICOLE ÉTABLIE SELON LES CATÉGORIES DE REVENUS, EN 2016 ET EN 2021



Source : MAPAQ, Recensement de la relève agricole établie, 2016 et 2021.

## GRAPHIQUE 7 RÉPARTITION DE LA RELÈVE AGRICOLE ÉTABLIE SELON LE POURCENTAGE DE PARTS DANS L'ENTREPRISE, EN 2011, EN 2016 ET EN 2021



## TABLEAU 6 RÉPARTITION DE LA RELÈVE AGRICOLE ÉTABLIE SELON LE DEGRÉ D'ACTIVITÉ DANS L'ENTREPRISE, EN 2021

PARTICIPATION ACTIVE AUX TRAVAUX DE L'ENTREPRISE	RELÈVE RÉGIONALE		ENSEMBLE DE LA RELÈVE	
	2021		2021	
Jamais	1 %		1 %	
À l'occasion	6 %		5 %	
De façon saisonnière	11 %		10 %	
Toute l'année	83 %		84 %	

Source : MAPAQ, Recensement de la relève agricole établie, 2021.

## TABLEAU 7 RÉPARTITION DE LA RELÈVE AGRICOLE ÉTABLIE SELON CERTAINES ACTIVITÉS DISTINCTIVES RÉALISÉES DANS L'ENTREPRISE, EN 2016 ET EN 2021

TYPE D'ACTIVITÉ	RELÈVE RÉGIONALE		ENSEMBLE DE LA RELÈVE	
	2016	2021	2021	
<b>Mode de production biologique</b>				
Oui	4 %	12 %	14 %	
Oui, partiellement	< 1 %	1 %	2 %	
En instance de certification	2 %	1 %	2 %	
<b>Transformation de produits agricoles à la ferme</b>				
Oui	7 %	8 %	12 %	

Source : MAPAQ, Recensement de la relève agricole établie, 2016 et 2021.

## TABLEAU 5 TRAVAIL EFFECTUÉ ET REVENUS GAGNÉS À L'EXTÉRIEUR DE L'ENTREPRISE CHEZ LA RELÈVE AGRICOLE ÉTABLIE, EN 2011, EN 2016 ET EN 2021

CARACTÉRISTIQUE	RELÈVE RÉGIONALE			ENSEMBLE DE LA RELÈVE	
	2011	2016	2021	2021	
Proportion de la relève ayant travaillé à l'extérieur de l'entreprise agricole	38 %	41 %	45 %	44 %	
Part du temps travaillé annuellement à l'extérieur de l'entreprise agricole (moyenne)	55 %	56 %	58 %	60 %	
Part du revenu annuel généré par l'emploi extérieur (moyenne)	64 %	65 %	70 %	72 %	

Source : MAPAQ, Recensement de la relève agricole établie, 2011, 2016 et 2021.