



LA RELÈVE AGRICOLE ÉTABLIE DANS LA RÉGION DE LA GASPÉSIE-ÎLES DE-LA-MADELEINE

Les données statistiques suivantes proviennent du Recensement de la relève agricole établie réalisé par le ministère de l'Agriculture, des Pêcheries et de l'Alimentation (MAPAQ) de l'automne 2020 au printemps 2021. Ce recensement s'adressait à toutes les agricultrices et à tous les agriculteurs du Québec âgés de moins de 40 ans et qui possédaient au moins 1 % des parts d'une entreprise. **Il a permis de constater que 1 % des jeunes entrepreneurs agricoles au Québec se trouvent dans la région de la Gaspésie-Îles-de-la-Madeleine**, une proportion identique à celles de 2011 et de 2016.

FAITS SAILLANTS

CARACTÉRISTIQUES DE LA RELÈVE AGRICOLE ET DE SON ÉTABLISSEMENT

- La proportion de jeunes agricultrices établies dans la région est en hausse : elle atteignait 36 % en 2021 comparativement à 32 % en 2016. En 2021, cette proportion était supérieure à celle des agricultrices de l'ensemble de la relève établie (29 %).
- De 2016 à 2021, l'âge moyen de la relève agricole établie dans la région est demeuré relativement stable, passant de 33,6 à 33,8 ans.
- En 2021, les jeunes de 35 à 39 ans composaient 50 % de la relève de la région comparativement à 53 % en 2016 (graphique 1).
- En 2021, 43 % des jeunes de la relève agricole exerçant dans la région étaient issus d'une famille d'agriculteurs, soit une proportion nettement inférieure à celle observée pour l'ensemble de la relève agricole établie (73 %). En moyenne, ces jeunes se sont établis à l'âge de 26,8 ans (tableau 1).
- En 2021, 79 % des jeunes entrepreneurs agricoles de la région étaient établis depuis moins de 10 ans (graphique 2). Pour l'ensemble de la relève agricole établie, la proportion se situait à 69 % (graphique 2).
- En 2021, la production de légumes frais et de transformation demeurait l'activité principale de la plus grande proportion de jeunes établis dans la région (21 %). La proportion de jeunes augmentait considérablement dans le secteur des fruits, celui des ovins ainsi que celui des cultures abritées et de l'horticulture ornementale (tableau 2).
- En 2021, 61 % des jeunes entrepreneurs agricoles de la région rapportaient qu'ils s'étaient établis par démarrage comparativement à 69 % en 2016. La proportion de 2021 demeure nettement plus élevée que celle observée pour l'ensemble de la relève agricole établie (36 %) (graphique 3).
- Au moment de planifier leur projet d'établissement, 82 % des jeunes entrepreneurs agricoles de la région avaient réalisé un plan d'affaires comparativement à 61 % pour l'ensemble de la relève agricole établie (tableau 1).
- En 2021, près d'un jeune de la région sur deux (48 %) était locataire d'une partie ou de la totalité de ses actifs agricoles au moment de s'établir (tableau 1), une proportion comparable à celle de 2016 (54 %).
- Au moment de leur établissement, 64 % des jeunes entrepreneurs agricoles de la région avaient contracté un emprunt auprès d'un établissement financier (tableau 3) comparativement à 57 % en 2016.
- Les services les plus populaires chez les jeunes au moment de planifier leur projet d'établissement étaient ceux d'un comptable, d'un fiscaliste ou d'un planificateur financier (68 % des jeunes les ayant utilisés) (tableau 4).

- De 2016 à 2021, la proportion de jeunes de la région qui adhéraient à une coopérative d'utilisation de matériel agricole (CUMA) a augmenté, passant de 9 % à 15 % (tableau 1).

FORMATION

- La proportion de jeunes entrepreneurs agricoles établis dans la région et détenteurs d'un diplôme d'études postsecondaires (y compris le diplôme d'études professionnelles) est passée de 80 % en 2011 à 93 % en 2021. Durant la même période, la proportion de diplômés universitaires a augmenté, passant de 21 % à 39 % (graphique 4).
- En 2021, 49 % des jeunes entrepreneurs agricoles de la région étaient titulaires d'un diplôme d'études postsecondaires spécialisé en agriculture (graphique 5). Cette proportion est inférieure à celle observée pour l'ensemble de la relève agricole établie (59 %).

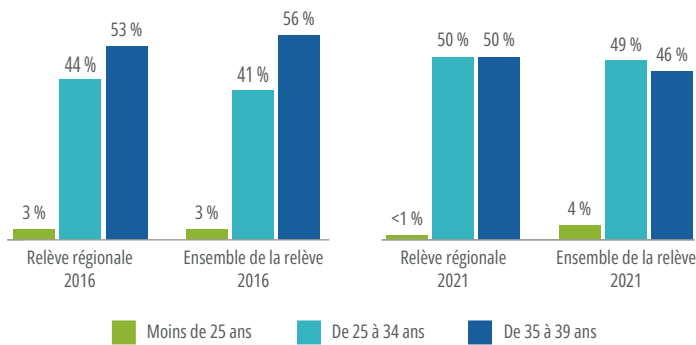
TRAVAIL, REVENUS ET PARTS DANS L'ENTREPRISE

- En 2021, 64 % des jeunes établis en agriculture dans la région affirmaient avoir travaillé à l'extérieur de leur entreprise au cours des 12 mois ayant précédé le recensement (tableau 5). Cette proportion est plus élevée que celle observée en 2016 (51 %). Par ailleurs, en 2021, 79 % des jeunes établis dans la région déclaraient participer activement et toute l'année aux travaux de leur entreprise (tableau 6).
- En 2021, 58 % des jeunes entrepreneurs agricoles de la région déclaraient des revenus bruts inférieurs à 100 000 \$ (graphique 6), soit une proportion plus faible que celle de 2016 (65 %). Pour l'ensemble de la relève agricole établie, la proportion était de 35 %.
- En 2021, 65 % des jeunes entrepreneurs agricoles établis dans la région détenaient au moins la moitié des parts de leur entreprise (graphique 7).

PRODUCTION BIOLOGIQUE ET TRANSFORMATION À LA FERME

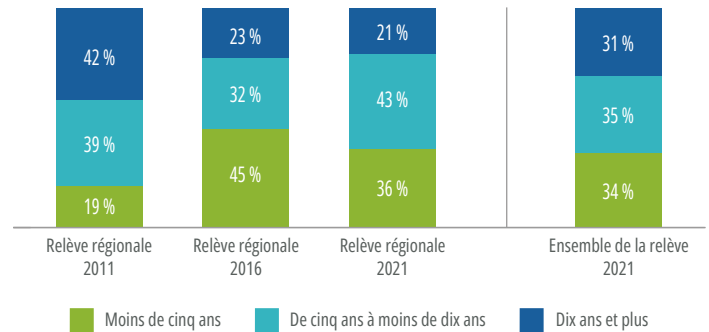
- En 2021, 11 % des jeunes entrepreneurs agricoles de la région avaient opté pour le mode de production biologique (7 % pour l'entièreté de leur production et 4 % pour une partie de celle-ci). Cette proportion est légèrement plus élevée que celle enregistrée en 2016 (< 7 %) (tableau 7).
- En 2021, 36 % des jeunes établis en agriculture dans la région effectuaient des activités de transformation à la ferme (tableau 7). Cette proportion est nettement plus élevée que celle de 2016 (20 %) et que celle enregistrée pour l'ensemble de la relève agricole établie (12 %).

GRAPHIQUE 1 RÉPARTITION DE LA RELÈVE AGRICOLE ÉTABLIE SELON DIFFÉRENTS GROUPES D'ÂGE, EN 2016 ET EN 2021



Source : MAPAQ, Recensement de la relève agricole établie, 2016 et 2021.

GRAPHIQUE 2 RÉPARTITION DE LA RELÈVE AGRICOLE ÉTABLIE SELON LE NOMBRE D'ANNÉES D'ÉTABLISSEMENT, EN 2011, EN 2016 ET EN 2021



Source : MAPAQ, Recensement de la relève agricole établie, 2011, 2016 et 2021.

TABLEAU 1 CARACTÉRISTIQUES DE LA RELÈVE AGRICOLE ÉTABLIE, EN 2016 ET EN 2021

| CARACTÉRISTIQUE | RELÈVE RÉGIONALE | | ENSEMBLE DE LA RELÈVE |
|-----------------------------------------------------------------------------------|------------------|----------|-----------------------|
| | 2016 | 2021 | 2021 |
| Âge moyen auquel la relève a pensé s'établir | 22,1 ans | 26,8 ans | 21,0 ans |
| Âge moyen au moment de l'établissement | 27,2 ans | 26,8 ans | 25,7 ans |
| Enfants de parents agriculteurs | 40 % | 43 % | 73 % |
| Appui familial avant l'établissement* | 79 % | 88 % | 94 % |
| Rédaction d'un plan d'affaires lors de la planification du projet d'établissement | 86 % | 82 % | 61 % |
| Participation à une coopérative d'utilisation de matériel agricole (CUMA) | 9 % | 15 % | 15 % |
| Participation à une coopérative d'utilisation de main-d'œuvre (CUMO) | < 1 % | < 1 % | 1 % |
| Conclusion d'un contrat avec un intégrateur lors de l'établissement | 6 % | < 1 % | 7 % |
| Location d'actifs agricoles au moment de l'établissement | 54 % | 48 % | 38 % |

* L'appui peut prendre plusieurs formes (approbation de la décision, aide financière, accompagnement durant la démarche, etc.).

Source : MAPAQ, Recensement de la relève agricole établie, 2016 et 2021.

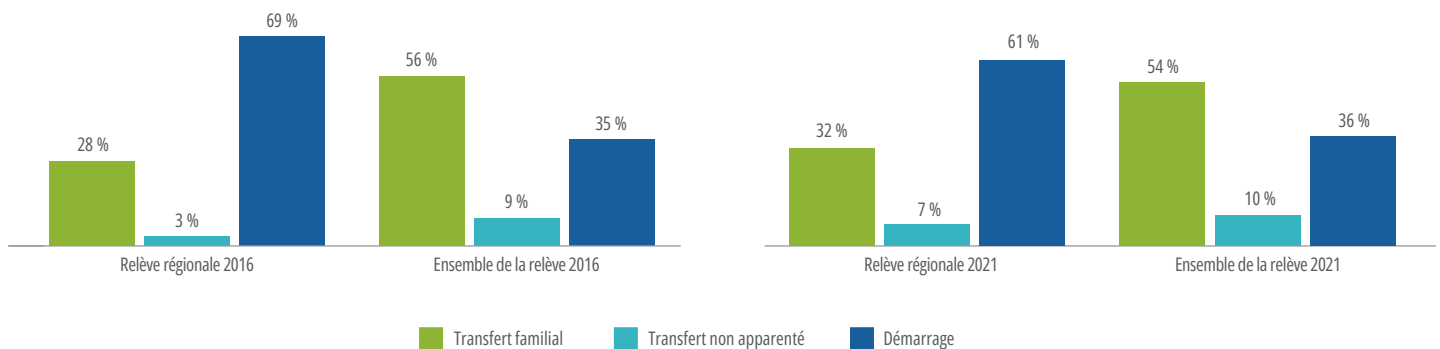
TABLEAU 2 RÉPARTITION DE LA RELÈVE AGRICOLE ÉTABLIE SELON SON ACTIVITÉ PRINCIPALE, EN 2011, EN 2016 ET EN 2021

| ACTIVITÉ PRINCIPALE | RELÈVE RÉGIONALE | | | ENSEMBLE DE LA RELÈVE |
|-----------------------------------------------|------------------|-------|-------|-----------------------|
| | 2011 | 2016 | 2021 | 2021 |
| Bovins laitiers | 15 % | 17 % | 11 % | 33 % |
| Bovins de boucherie | 24 % | 20 % | 7 % | 7 % |
| Porcs | < 1 % | < 1 % | < 1 % | 4 % |
| Ovins | 10 % | < 1 % | 14 % | 3 % |
| Volailles | < 1 % | < 1 % | < 1 % | 3 % |
| Veaux lourds | < 1 % | < 1 % | < 1 % | 1 % |
| Grandes cultures | 14 % | 6 % | 7 % | 15 % |
| Acériculture | < 1 % | 3 % | < 1 % | 11 % |
| Légumes frais et de transformation | 11 % | 23 % | 21 % | 9 % |
| Fruits | 8 % | 6 % | 18 % | 4 % |
| Cultures abritées et horticulture ornementale | 15 % | 6 % | 11 % | 2 % |
| Autres* | 4 % | 20 % | 11 % | 8 % |

* Autres : apiculture, aquaculture, caprins, chevaux, autres volailles (canards, émeus, etc.), autres productions animales, bois, champignons, autres productions végétales.

Source : MAPAQ, Recensement de la relève agricole établie, 2011, 2016 et 2021.

GRAPHIQUE 3 RÉPARTITION DE LA RELÈVE AGRICOLE ÉTABLIE SELON LE MODE D'ÉTABLISSEMENT, EN 2016 ET EN 2021



Source : MAPAQ, Recensement de la relève agricole établie, 2016 et 2021.

TABLEAU 3 SOURCES DE FINANCEMENT UTILISÉES PAR LA RELÈVE AGRICOLE AU MOMENT DE SON ÉTABLISSMENT, EN 2016 ET EN 2021

| SOURCE DE FINANCEMENT | RELÈVE RÉGIONALE | | ENSEMBLE DE LA RELÈVE |
|--------------------------------------------------------------------------------|------------------|-------|-----------------------|
| | 2016 | 2021 | 2021 |
| | Don | 31 % | 29 % |
| Héritage | < 1 % | < 1 % | 7 % |
| Aide financière de La Financière agricole du Québec (FADQ) | 57 % | 61 % | 59 % |
| Aide financière du MAPAQ | 57 % | 43 % | 30 % |
| Prêt d'un établissement financier | 57 % | 64 % | 69 % |
| Aide financière d'un centre local de développement (CLD) | 57 % | 36 % | 13 % |
| Aide financière d'une société d'aide au développement des collectivités (SADC) | 17 % | 21 % | 7 % |
| Prêt ou don de quota d'une fédération spécialisée | 17 % | 7 % | 25 % |
| Financement de la part d'un membre de la famille | 37 % | 36 % | 26 % |
| Aide financière de Financement agricole Canada | 9 % | < 1 % | 20 % |
| Autres sources de financement | 20 % | 18 % | 8 % |

Source : MAPAQ, Recensement de la relève agricole établie, 2016 et 2021.

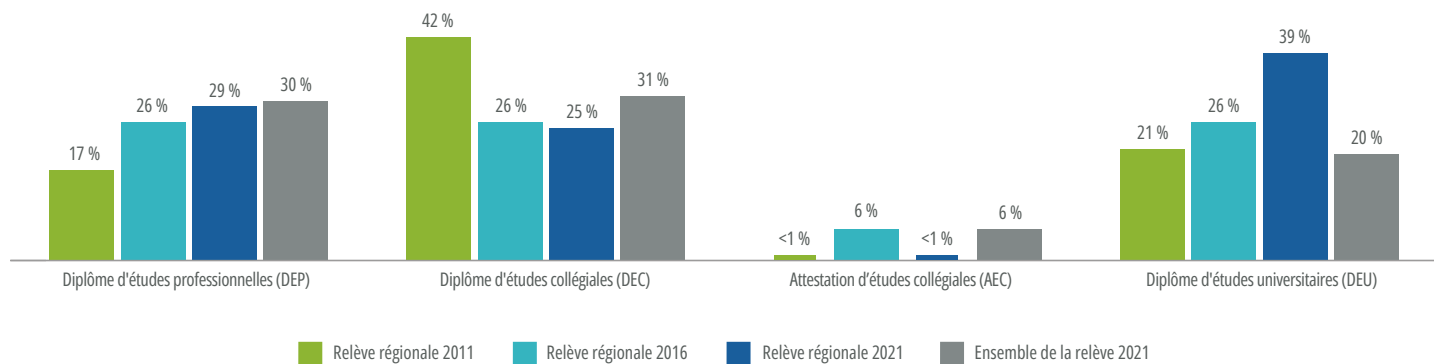
TABLEAU 4 SERVICES UTILISÉS PAR LA RELÈVE AGRICOLE AU MOMENT DE PLANIFIER SON ÉTABLISSMENT, EN 2016 ET EN 2021

| SERVICE | RELÈVE RÉGIONALE | | ENSEMBLE DE LA RELÈVE |
|--------------------------------------------------|------------------|------|-----------------------|
| | 2016 | 2021 | 2021 |
| Conseiller en relève du MAPAQ | 28 % | 32 % | 14 % |
| Conseiller technique* | 29 % | 32 % | 29 % |
| Conseiller de la FADQ | 26 % | 43 % | 34 % |
| Conseiller en financement** | 28 % | 29 % | 50 % |
| Comptable, fiscaliste ou planificateur financier | 55 % | 68 % | 75 % |
| Conseiller en gestion | 12 % | 18 % | 26 % |
| Centre régional d'établissement en agriculture | 14 % | 11 % | 9 % |
| Organisme local (CLD, SADC, etc.) | 55 % | 50 % | 13 % |
| Banque de terres ou banque de fermes (L'ARTERRE) | < 1 % | 4 % | 2 % |
| Autres personnes ou organismes | 9 % | 7 % | 8 % |

* Conseiller technique : fournisseur d'intrants, club d'encadrement.

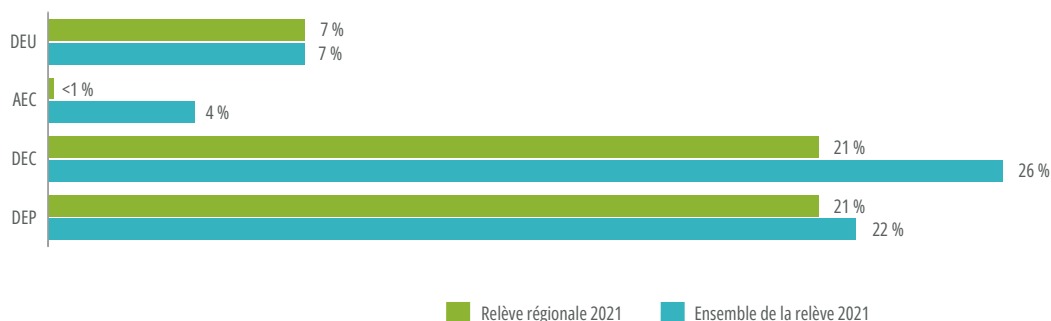
** Conseiller en financement : conseiller d'un établissement financier, de Financement agricole Canada, etc.
Source : MAPAQ, Recensement de la relève agricole établie, 2016 et 2021.

GRAPHIQUE 4 RÉPARTITION DE LA RELÈVE AGRICOLE ÉTABLIE SELON LE DIPLÔME LE PLUS ÉLEVÉ, EN 2011, EN 2016 ET EN 2021



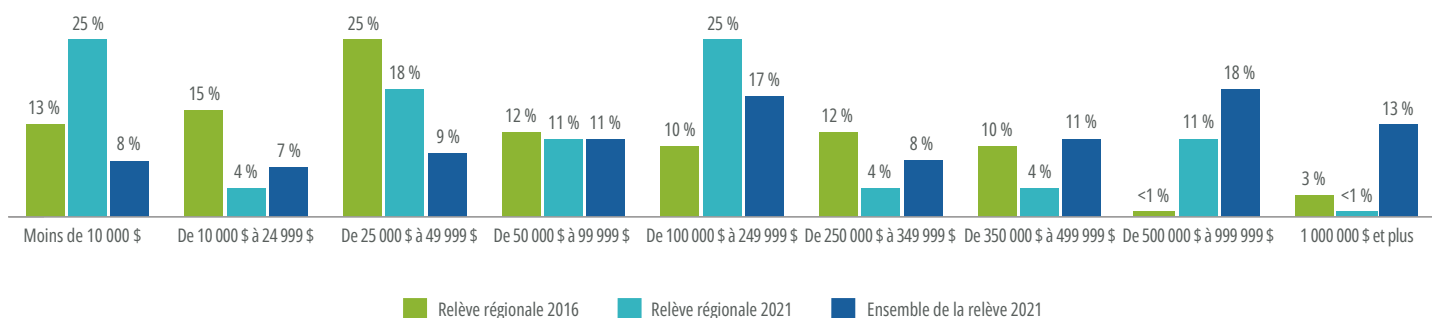
Source : MAPAQ, Recensement de la relève agricole établie, 2011, 2016 et 2021.

GRAPHIQUE 5 RÉPARTITION DE LA RELÈVE AGRICOLE ÉTABLIE SELON LE DIPLÔME LE PLUS ÉLEVÉ OBTENU EN AGRICULTURE, EN 2021



Source : MAPAQ, Recensement de la relève agricole établie, 2021.

GRAPHIQUE 6 RÉPARTITION DE LA RELÈVE AGRICOLE ÉTABLIE SELON LES CATÉGORIES DE REVENUS, EN 2016 ET EN 2021



Source : MAPAQ, Recensement de la relève agricole établie, 2016 et 2021.

GRAPHIQUE 7 RÉPARTITION DE LA RELÈVE AGRICOLE ÉTABLIE SELON LE POURCENTAGE DE PARTS DANS L'ENTREPRISE, EN 2011, EN 2016 ET EN 2021

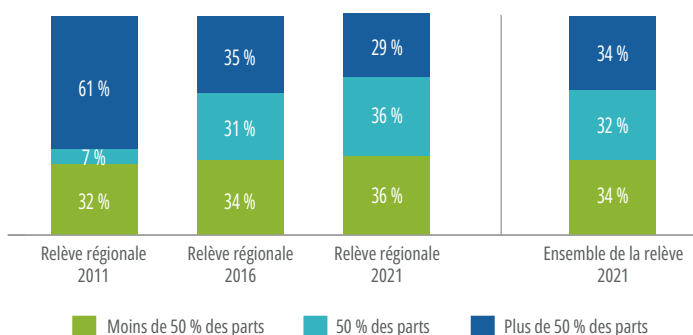


TABLEAU 6 RÉPARTITION DE LA RELÈVE AGRICOLE ÉTABLIE SELON LE DEGRÉ D'ACTIVITÉ DANS L'ENTREPRISE, EN 2021

| PARTICIPATION ACTIVE AUX TRAVAUX DE L'ENTREPRISE | RELÈVE RÉGIONALE | | ENSEMBLE DE LA RELÈVE | |
|--------------------------------------------------|------------------|--|-----------------------|--|
| | 2021 | | 2021 | |
| Jamais | < 1 % | | 1 % | |
| À l'occasion | 7 % | | 5 % | |
| De façon saisonnière | 14 % | | 10 % | |
| Toute l'année | 79 % | | 84 % | |

Source : MAPAQ, Recensement de la relève agricole établie, 2021.

TABLEAU 7 RÉPARTITION DE LA RELÈVE AGRICOLE ÉTABLIE SELON CERTAINES ACTIVITÉS DISTINCTIVES RÉALISÉES DANS L'ENTREPRISE, EN 2016 ET EN 2021

| TYPE D'ACTIVITÉ | RELÈVE RÉGIONALE | | ENSEMBLE DE LA RELÈVE | |
|--------------------------------------------------------|------------------|-------|-----------------------|--|
| | 2016 | 2021 | 2021 | |
| Mode de production biologique | | | | |
| Oui | 6 % | 7 % | 14 % | |
| Oui, partiellement | < 1 % | 4 % | 2 % | |
| En instance de certification | 6 % | < 1 % | 2 % | |
| Transformation de produits agricoles à la ferme | | | | |
| Oui | 20 % | 36 % | 12 % | |

Source : MAPAQ, Recensement de la relève agricole établie, 2016 et 2021.

TABLEAU 5 TRAVAIL EFFECTUÉ ET REVENUS GAGNÉS À L'EXTÉRIEUR DE L'ENTREPRISE CHEZ LA RELÈVE AGRICOLE ÉTABLIE, EN 2011, EN 2016 ET EN 2021

| CARACTÉRISTIQUE | RELÈVE RÉGIONALE | | | ENSEMBLE DE LA RELÈVE | |
|---------------------------------------------------------------------------------------|------------------|------|------|-----------------------|--|
| | 2011 | 2016 | 2021 | 2021 | |
| Proportion de la relève ayant travaillé à l'extérieur de l'entreprise agricole | 43 % | 51 % | 64 % | 44 % | |
| Part du temps travaillé annuellement à l'extérieur de l'entreprise agricole (moyenne) | 67 % | 51 % | 54 % | 60 % | |
| Part du revenu annuel généré par l'emploi extérieur (moyenne) | 88 % | 76 % | 81 % | 72 % | |

Source : MAPAQ, Recensement de la relève agricole établie, 2011, 2016 et 2021.