



## LA RELÈVE AGRICOLE ÉTABLIE DANS LA RÉGION DES LAURENTIDES

Les données statistiques suivantes proviennent du Recensement de la relève agricole établie réalisé par le ministère de l'Agriculture, des Pêcheries et de l'Alimentation (MAPAQ) de l'automne 2020 au printemps 2021. Ce recensement s'adressait à toutes les agricultrices et à tous les agriculteurs du Québec âgés de moins de 40 ans et qui possédaient au moins 1 % des parts d'une entreprise. **Il a permis de constater que 4 % des jeunes entrepreneurs agricoles au Québec se trouvent dans la région des Laurentides**, une proportion identique à celles de 2011 et de 2016.

### FAITS SAILLANTS

#### CARACTÉRISTIQUES DE LA RELÈVE AGRICOLE ET DE SON ÉTABLISSEMENT

- La proportion de jeunes agricultrices dans la région est en hausse : elle atteignait 36 % en 2021 comparativement à 29 % en 2016. La proportion de 2021 est supérieure à celle des agricultrices de l'ensemble de la relève établie (29 %).
- De 2016 à 2021, l'âge moyen de la relève agricole établie dans la région a baissé, passant de 34,2 à 33,5 ans, tout comme l'âge moyen de l'ensemble de la relève agricole établie, qui est passé de 34,2 à 33,2 ans.
- En 2021, les jeunes de 35 à 39 ans composaient 46 % de la relève de la région comparativement à 53 % en 2016 (graphique 1).
- En 2021, 64 % des jeunes de la relève agricole exerçant dans la région étaient issus d'une famille d'agriculteurs, soit une proportion inférieure à celle de 2016 (76 %). En moyenne, ces jeunes se sont établis à l'âge de 26,3 ans (tableau 1).
- En 2021, 74 % des jeunes entrepreneurs agricoles des Laurentides étaient établis depuis moins de 10 ans (graphique 2). Cette proportion est plus élevée que celle de 2016 (66 %) (graphique 2).
- De 2016 à 2021, la proportion de jeunes de la région exerçant leur activité principale dans le secteur des bovins laitiers a baissé considérablement, passant de 35 % à 23 %. Durant la même période, cette proportion a augmenté dans le secteur des légumes frais et de transformation, passant de 9 % à 18 % (tableau 2).
- De 2016 à 2021, la proportion de jeunes entrepreneurs agricoles de la région établis par démarrage a augmenté, passant de 39 % à 50 %. La proportion de 2021 est nettement plus élevée que celle observée pour l'ensemble de la relève agricole établie (36 %). Durant la même période, la proportion de jeunes établis par transfert familial a baissé, passant de 49 % à 42 % (graphique 3).
- En 2021, 45 % des entrepreneurs des Laurentides étaient locataires d'une partie ou de la totalité de leurs actifs agricoles au moment de s'établir (tableau 1), une proportion comparable à celle observée en 2016 (42 %).
- Au moment de leur établissement, 73 % des jeunes entrepreneurs agricoles de la région avaient contracté un emprunt auprès d'un établissement financier, ce qui est plus qu'en 2016 (64 %) (tableau 3). Par ailleurs, de 2016 à 2021, la proportion de jeunes ayant bénéficié d'une aide financière du ministère de l'Agriculture, des Pêcheries et de l'Alimentation lors de leur établissement a augmenté, passant de 22 % à 35 %.

- Durant la même période, en général, les jeunes entrepreneurs agricoles de la région ont davantage fait appel aux différents services disponibles (tableau 4).

#### FORMATION

- La proportion de jeunes entrepreneurs agricoles établis dans la région et détenteurs d'un diplôme d'études postsecondaires (y compris le diplôme d'études professionnelles) est passée de 75 % en 2016 à 85 % en 2021. Durant la même période, la proportion de diplômés universitaires a augmenté, passant de 17 % à 27 % (graphique 4).
- En 2021, 52 % des entrepreneurs agricoles de la région étaient titulaires d'un diplôme d'études postsecondaires spécialisé en agriculture (graphique 5). Cette proportion est légèrement inférieure à celle enregistrée pour l'ensemble de la relève agricole établie (59 %).

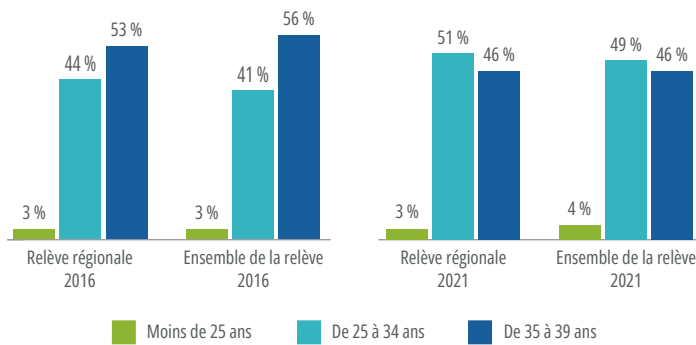
#### TRAVAIL, REVENUS ET PARTS DANS L'ENTREPRISE

- En 2021, 39 % des jeunes établis en agriculture dans la région affirmaient avoir travaillé à l'extérieur de leur entreprise au cours des 12 mois ayant précédé le recensement (tableau 5). Cette proportion est comparable à celle de 2016 (38 %). Par ailleurs, en 2021, 83 % des jeunes établis dans la région déclaraient participer activement et toute l'année aux travaux de leur entreprise (tableau 6).
- De 2016 à 2021, la proportion de jeunes entrepreneurs agricoles des Laurentides déclarant des revenus bruts supérieurs à 100 000 \$ a baissé, passant de 73 % à 65 % (graphique 6).
- De 2016 à 2021, la proportion de jeunes entrepreneurs agricoles de la région qui étaient propriétaires majoritaires a également diminué, passant de 39 % à 26 % (graphique 7).

#### PRODUCTION BIOLOGIQUE

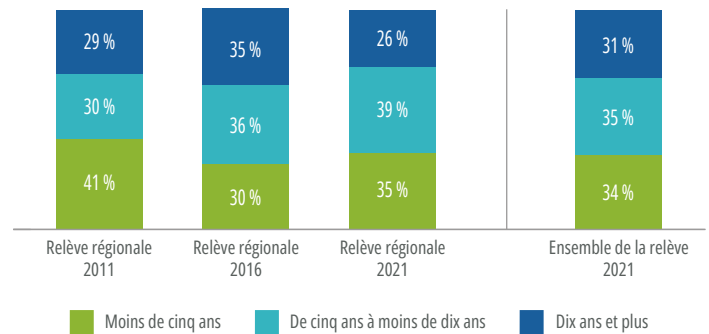
- En 2021, 23 % des jeunes de la région avaient opté pour le mode de production biologique (19 % pour l'entièreté de leur production et 4 % pour une partie de celle-ci). Cette proportion est plus élevée que celle enregistrée en 2016 (< 10 %) (tableau 7).

**GRAPHIQUE 1 RÉPARTITION DE LA RELÈVE AGRICOLE ÉTABLIE SELON DIFFÉRENTS GROUPES D'ÂGE, EN 2016 ET EN 2021**



Source : MAPAQ, Recensement de la relève agricole établie, 2016 et 2021.

**GRAPHIQUE 2 RÉPARTITION DE LA RELÈVE AGRICOLE ÉTABLIE SELON LE NOMBRE D'ANNÉES D'ÉTABLISSEMENT, EN 2011, EN 2016 ET EN 2021**



Source : MAPAQ, Recensement de la relève agricole établie, 2011, 2016 et 2021.

**TABLEAU 1 CARACTÉRISTIQUES DE LA RELÈVE AGRICOLE ÉTABLIE, EN 2016 ET EN 2021**

CARACTÉRISTIQUE	RELÈVE RÉGIONALE		ENSEMBLE DE LA RELÈVE
	2016	2021	2021
Âge moyen auquel la relève a pensé s'établir	20,8 ans	21,8 ans	21,0 ans
Âge moyen au moment de l'établissement	26,2 ans	26,3 ans	25,7 ans
Enfants de parents agriculteurs	76 %	64 %	73 %
Appui familial avant l'établissement*	91 %	92 %	94 %
Rédaction d'un plan d'affaires lors de la planification du projet d'établissement	62 %	64 %	61 %
Participation à une coopérative d'utilisation de matériel agricole (CUMA)	21 %	16 %	15 %
Participation à une coopérative d'utilisation de main-d'œuvre (CUMO)	3 %	2 %	1 %
Conclusion d'un contrat avec un intégrateur lors de l'établissement	7 %	4 %	7 %
Location d'actifs agricoles au moment de l'établissement	42 %	45 %	38 %

\* L'appui peut prendre plusieurs formes (approbation de la décision, aide financière, accompagnement durant la démarche, etc.).

Source : MAPAQ, Recensement de la relève agricole établie, 2016 et 2021.

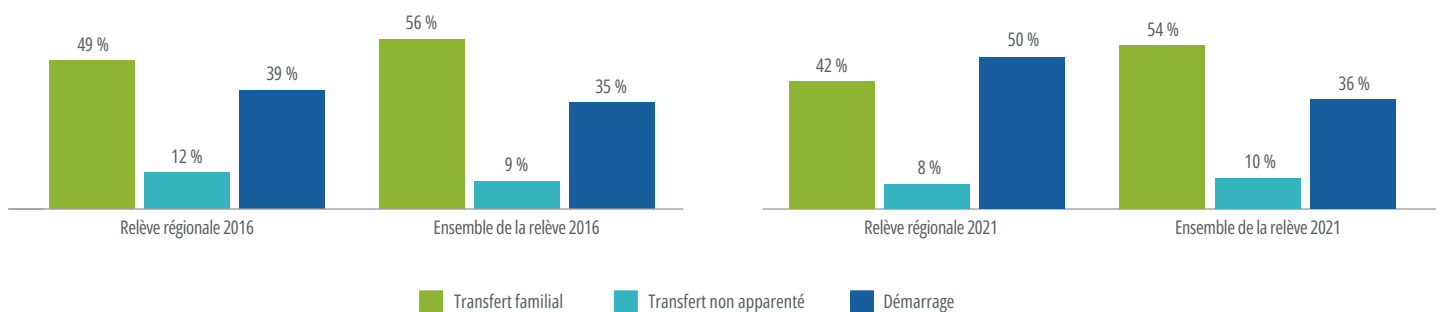
**TABLEAU 2 RÉPARTITION DE LA RELÈVE AGRICOLE ÉTABLIE SELON SON ACTIVITÉ PRINCIPALE, EN 2011, EN 2016 ET EN 2021**

ACTIVITÉ PRINCIPALE	RELÈVE RÉGIONALE			ENSEMBLE DE LA RELÈVE
	2011	2016	2021	2021
Bovins laitiers	27 %	35 %	23 %	33 %
Bovins de boucherie	6 %	5 %	5 %	7 %
Porcs	1 %	1 %	1 %	4 %
Ovins	1 %	1 %	1 %	3 %
Volailles	4 %	2 %	2 %	3 %
Veaux lourds	< 1 %	< 1 %	< 1 %	1 %
Grandes cultures	10 %	15 %	17 %	15 %
Acériculture	6 %	6 %	7 %	11 %
Légumes frais et de transformation	12 %	9 %	18 %	9 %
Fruits	15 %	11 %	7 %	4 %
Cultures abritées et horticulture ornementale	9 %	7 %	7 %	2 %
Autres*	8 %	8 %	13 %	8 %

\* Autres : apiculture, aquaculture, caprins, chevaux, autres volailles (canards, émeus, etc.), autres productions animales, bois, champignons, autres productions végétales.

Source : MAPAQ, Recensement de la relève agricole établie, 2011, 2016 et 2021.

**GRAPHIQUE 3 RÉPARTITION DE LA RELÈVE AGRICOLE ÉTABLIE SELON LE MODE D'ÉTABLISSEMENT, EN 2016 ET EN 2021**



Source : MAPAQ, Recensement de la relève agricole établie, 2016 et 2021.

**TABLEAU 3 SOURCES DE FINANCEMENT UTILISÉES PAR LA RELÈVE AGRICOLE AU MOMENT DE SON ÉTABLISSMENT, EN 2016 ET EN 2021**

SOURCE DE FINANCEMENT	RELÈVE RÉGIONALE		ENSEMBLE DE LA RELÈVE
	2016	2021	2021
Don	29 %	26 %	27 %
Héritage	4 %	4 %	7 %
Aide financière de La Financière agricole du Québec (FADQ)	60 %	55 %	59 %
Aide financière du MAPAQ	22 %	35 %	30 %
Prêt d'un établissement financier	64 %	73 %	69 %
Aide financière d'un centre local de développement (CLD)	25 %	29 %	13 %
Aide financière d'une société d'aide au développement des collectivités (SADC)	10 %	12 %	7 %
Prêt ou don de quota d'une fédération spécialisée	30 %	20 %	25 %
Financement de la part d'un membre de la famille	34 %	32 %	26 %
Aide financière de Financement agricole Canada	19 %	21 %	20 %
Autres sources de financement	4 %	10 %	8 %

Source : MAPAQ, Recensement de la relève agricole établie, 2016 et 2021.

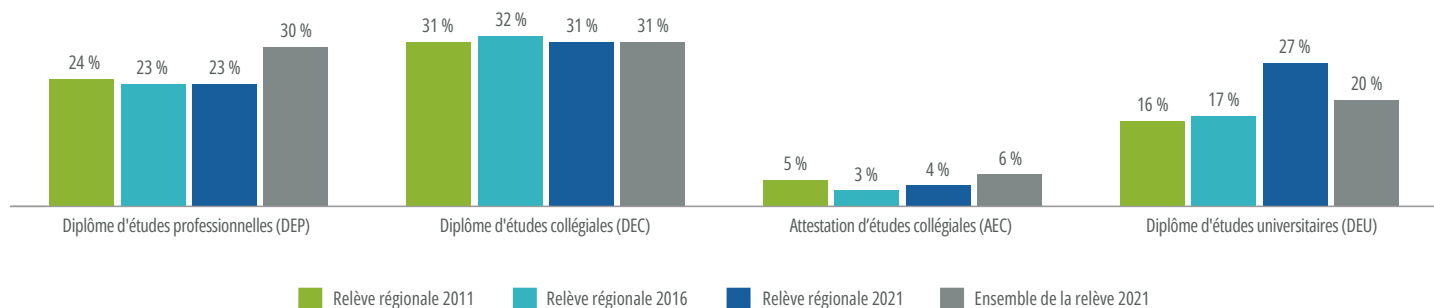
**TABLEAU 4 SERVICES UTILISÉS PAR LA RELÈVE AGRICOLE AU MOMENT DE PLANIFIER SON ÉTABLISSMENT, EN 2016 ET EN 2021**

SERVICE	RELÈVE RÉGIONALE		ENSEMBLE DE LA RELÈVE
	2016	2021	2021
Conseiller en relève du MAPAQ	7 %	11 %	14 %
Conseiller technique*	28 %	30 %	29 %
Conseiller de la FADQ	26 %	32 %	34 %
Conseiller en financement**	41 %	41 %	50 %
Comptable, fiscaliste ou planificateur financier	66 %	75 %	75 %
Conseiller en gestion	30 %	17 %	26 %
Centre régional d'établissement en agriculture	9 %	4 %	9 %
Organisme local (CLD, SADC, etc.)	20 %	21 %	13 %
Banque de terres ou banque de fermes (L'ARTERRE)	1 %	4 %	2 %
Autres personnes ou organismes	6 %	10 %	8 %

\* Conseiller technique : fournisseur d'intrants, club d'encadrement.

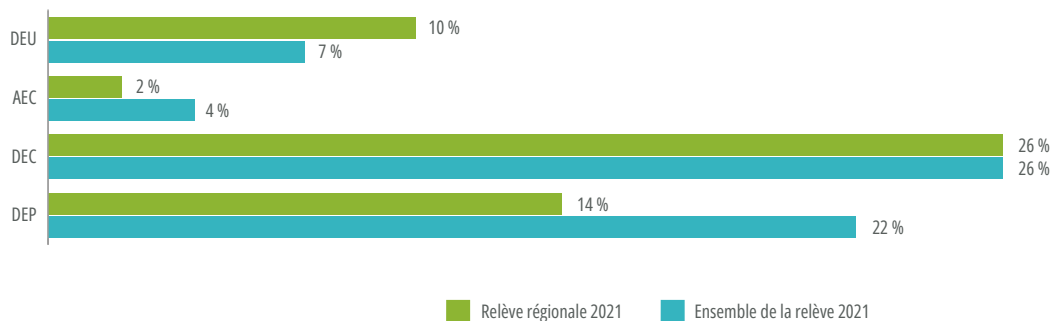
\*\* Conseiller en financement : conseiller d'un établissement financier, de Financement agricole Canada, etc.  
Source : MAPAQ, Recensement de la relève agricole établie, 2016 et 2021.

**GRAPHIQUE 4 RÉPARTITION DE LA RELÈVE AGRICOLE ÉTABLIE SELON LE DIPLÔME LE PLUS ÉLEVÉ, EN 2011, EN 2016 ET EN 2021**



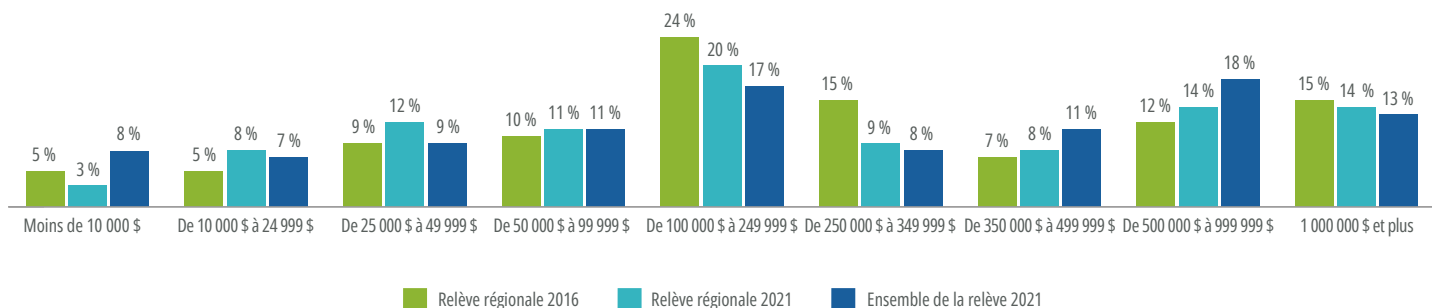
Source : MAPAQ, Recensement de la relève agricole établie, 2011, 2016 et 2021.

**GRAPHIQUE 5 RÉPARTITION DE LA RELÈVE AGRICOLE ÉTABLIE SELON LE DIPLÔME LE PLUS ÉLEVÉ OBTENU EN AGRICULTURE, EN 2021**



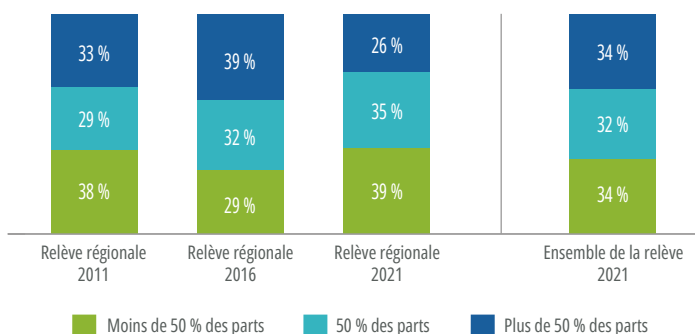
Source : MAPAQ, Recensement de la relève agricole établie, 2021.

## GRAPHIQUE 6 RÉPARTITION DE LA RELÈVE AGRICOLE ÉTABLIE SELON LES CATÉGORIES DE REVENUS, EN 2016 ET EN 2021



Source : MAPAQ, Recensement de la relève agricole établie, 2016 et 2021.

## GRAPHIQUE 7 RÉPARTITION DE LA RELÈVE AGRICOLE ÉTABLIE SELON LE POURCENTAGE DE PARTS DANS L'ENTREPRISE, EN 2011, EN 2016 ET EN 2021



## TABLEAU 6 RÉPARTITION DE LA RELÈVE AGRICOLE ÉTABLIE SELON LE DEGRÉ D'ACTIVITÉ DANS L'ENTREPRISE, EN 2021

PARTICIPATION ACTIVE AUX TRAVAUX DE L'ENTREPRISE	RELÈVE RÉGIONALE		ENSEMBLE DE LA RELÈVE	
	2021		2021	
Jamais	1 %		1 %	
À l'occasion	4 %		5 %	
De façon saisonnière	12 %		10 %	
Toute l'année	83 %		84 %	

Source : MAPAQ, Recensement de la relève agricole établie, 2021.

## TABLEAU 7 RÉPARTITION DE LA RELÈVE AGRICOLE ÉTABLIE SELON CERTAINES ACTIVITÉS DISTINCTIVES RÉALISÉES DANS L'ENTREPRISE, EN 2016 ET EN 2021

TYPE D'ACTIVITÉ	RELÈVE RÉGIONALE		ENSEMBLE DE LA RELÈVE	
	2016	2021	2021	
<b>Mode de production biologique</b>				
Oui	9 %	19 %	14 %	
Oui, partiellement	< 1 %	4 %	2 %	
En instance de certification	3 %	2 %	2 %	
<b>Transformation de produits agricoles à la ferme</b>				
Oui	17 %	20 %	12 %	

Source : MAPAQ, Recensement de la relève agricole établie, 2016 et 2021.

## TABLEAU 5 TRAVAIL EFFECTUÉ ET REVENUS GAGNÉS À L'EXTÉRIEUR DE L'ENTREPRISE CHEZ LA RELÈVE AGRICOLE ÉTABLIE, EN 2011, EN 2016 ET EN 2021

CARACTÉRISTIQUE	RELÈVE RÉGIONALE			ENSEMBLE DE LA RELÈVE	
	2011	2016	2021	2021	
Proportion de la relève ayant travaillé à l'extérieur de l'entreprise agricole	42 %	38 %	39 %	44 %	
Part du temps travaillé annuellement à l'extérieur de l'entreprise agricole (moyenne)	53 %	50 %	62 %	60 %	
Part du revenu annuel généré par l'emploi extérieur (moyenne)	60 %	57 %	70 %	72 %	

Source : MAPAQ, Recensement de la relève agricole établie, 2011, 2016 et 2021.