



LA RELÈVE AGRICOLE ÉTABLIE DANS LA RÉGION DE LA MAURICIE

Les données statistiques suivantes proviennent du Recensement de la relève agricole établie réalisé par le ministère de l'Agriculture, des Pêcheries et de l'Alimentation (MAPAQ) de l'automne 2020 au printemps 2021. Ce recensement s'adressait à toutes les agricultrices et à tous les agriculteurs du Québec âgés de moins de 40 ans et qui possédaient au moins 1 % des parts d'une entreprise. **Il a permis de constater que 3 % des jeunes entrepreneurs agricoles au Québec se trouvent dans la région de la Mauricie**, une proportion identique à celles de 2011 et de 2016.

FAITS SAILLANTS

CARACTÉRISTIQUES DE LA RELÈVE AGRICOLE ET DE SON ÉTABLISSEMENT

- En 2021, comme en 2011, la proportion de jeunes agricultrices dans la région atteignait 23 %. Cette proportion demeure inférieure à celle des agricultrices de l'ensemble de la relève établie (29 %).
- De 2016 à 2021, l'âge moyen de la relève agricole établie en Mauricie a baissé, passant de 34,6 à 33,1 ans, tout comme l'âge moyen de l'ensemble de la relève agricole établie, qui est passé de 34,2 à 33,2 ans.
- En 2021, les jeunes de 35 à 39 ans composaient 42 % de la relève de la région comparativement à 59 % en 2016 (graphique 1).
- En 2021, 69 % des jeunes de la relève agricole exerçant en Mauricie étaient issus d'une famille d'agriculteurs, soit une proportion plus faible que celle observée en 2016 (78 %). En moyenne, ces jeunes se sont établis à l'âge de 25,8 ans (tableau 1).
- En 2021, 70 % des jeunes entrepreneurs agricoles de la région étaient établis depuis moins de 10 ans. Cette proportion est supérieure à celle observée en 2016 (61 %) (graphique 2).
- De 2011 à 2021, la proportion de jeunes de la région exerçant leur activité principale dans le secteur des bovins laitiers a baissé, passant de 49 % à 33 %. Durant la même période, cette proportion a augmenté dans le secteur des grandes cultures, celui des légumes frais et de transformation ainsi que celui de l'acériculture (tableau 2).
- En 2021, 65 % des jeunes entrepreneurs agricoles de la région rapportaient qu'ils s'étaient établis par transfert familial (57 %) ou non apparenté (8 %), soit des proportions similaires à celles de 2016 (graphique 3).
- Au moment de planifier leur projet d'établissement, 65 % des jeunes entrepreneurs agricoles de la région avaient réalisé un plan d'affaires (tableau 1). Cette proportion est un peu plus élevée que celle enregistrée en 2016 (58 %).
- En 2021, près de deux jeunes de la région sur cinq (38 %) étaient locataires d'une partie ou de la totalité de leurs actifs agricoles au moment de s'établir (tableau 1), une proportion identique à celle observée pour l'ensemble de la relève agricole établie.
- Au moment de leur établissement, 69 % des jeunes entrepreneurs agricoles de la Mauricie avaient contracté un emprunt auprès d'un établissement financier (tableau 3), ce qui est un peu plus qu'en 2016 (62 %). Par ailleurs, de 2016 à 2021, la proportion de jeunes ayant bénéficié d'une aide financière du ministère de l'Agriculture, des Pêcheries et de l'Alimentation lors de leur établissement a augmenté, passant de 18 % à 40 %.

- En 2021, les services les plus populaires chez les jeunes de la région au moment de planifier leur projet d'établissement étaient ceux d'un comptable, d'un fiscaliste ou d'un planificateur financier (79 % des jeunes les ayant utilisés) (tableau 4).

FORMATION

- La proportion de jeunes entrepreneurs agricoles établis en Mauricie et détenteurs d'un diplôme d'études postsecondaires (y compris le diplôme d'études professionnelles) est passée de 80 % en 2011 à 90 % en 2021. Durant la même période, la proportion de diplômés universitaires a augmenté, passant de 14 % à 24 % (graphique 4).
- En 2021, 62 % des jeunes entrepreneurs agricoles de la région étaient titulaires d'un diplôme d'études postsecondaires spécialisé en agriculture (graphique 5), soit une proportion légèrement plus élevée que celle observée pour l'ensemble de la relève agricole établie (59 %).

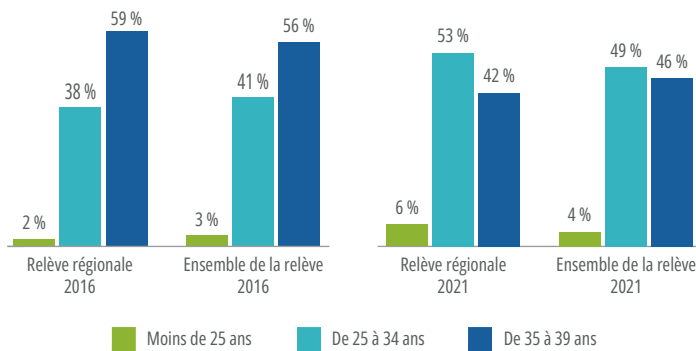
TRAVAIL, REVENUS ET PARTS DANS L'ENTREPRISE

- En 2021, 38 % des jeunes entrepreneurs agricoles de la région affirmaient avoir travaillé à l'extérieur de leur entreprise au cours des 12 mois ayant précédé le recensement (tableau 5). Cette proportion est similaire à celle observée en 2016 (35 %) et inférieure à celle de l'ensemble de la relève agricole établie (44 %). Par ailleurs, en 2021, 87 % des jeunes établis en Mauricie déclaraient participer activement et toute l'année aux travaux de leur entreprise (tableau 6).
- En 2021, plus d'un jeune de la relève sur deux (52 %) établis en Mauricie déclarait des revenus bruts supérieurs à 250 000 \$ (graphique 6), ce qui est un peu moins qu'en 2016 (58 %).
- En 2021, 31 % des jeunes entrepreneurs agricoles établis en Mauricie étaient propriétaires majoritaires de leur entreprise, ce qui représentait une baisse comparativement à 2016 (43 %) (graphique 7).

PRODUCTION BIOLOGIQUE

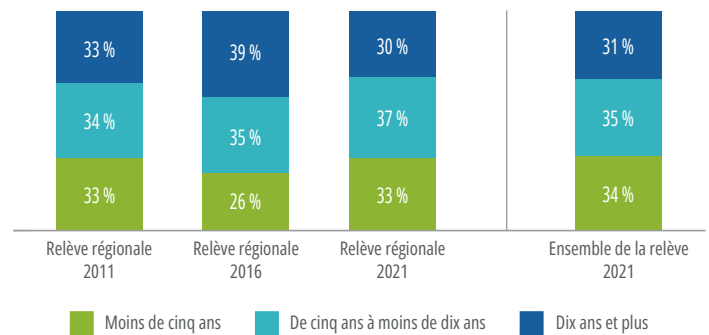
- En 2021, 13 % des jeunes entrepreneurs agricoles de la région avaient opté pour le mode de production biologique (12 % pour l'entièreté de leur production et 1 % pour une partie de celle-ci). Cette proportion est plus élevée que celle enregistrée en 2016 (< 7 %) (tableau 7).

GRAPHIQUE 1 RÉPARTITION DE LA RELÈVE AGRICOLE ÉTABLIE SELON DIFFÉRENTS GROUPES D'ÂGE, EN 2016 ET EN 2021



Source : MAPAQ, Recensement de la relève agricole établie, 2016 et 2021.

GRAPHIQUE 2 RÉPARTITION DE LA RELÈVE AGRICOLE ÉTABLIE SELON LE NOMBRE D'ANNÉES D'ÉTABLISSEMENT, EN 2011, EN 2016 ET EN 2021



Source : MAPAQ, Recensement de la relève agricole établie, 2011, 2016 et 2021.

TABLEAU 1 CARACTÉRISTIQUES DE LA RELÈVE AGRICOLE ÉTABLIE, EN 2016 ET EN 2021

CARACTÉRISTIQUE	RELÈVE RÉGIONALE		ENSEMBLE DE LA RELÈVE
	2016	2021	2021
Âge moyen auquel la relève a pensé s'établir	19,1 ans	20,6 ans	21,0 ans
Âge moyen au moment de l'établissement	26,0 ans	25,8 ans	25,7 ans
Enfants de parents agriculteurs	78 %	69 %	73 %
Appui familial avant l'établissement*	91 %	95 %	94 %
Rédaction d'un plan d'affaires lors de la planification du projet d'établissement	58 %	65 %	61 %
Participation à une coopérative d'utilisation de matériel agricole (CUMA)	12 %	17 %	15 %
Participation à une coopérative d'utilisation de main-d'œuvre (CUMO)	1 %	< 1 %	1 %
Conclusion d'un contrat avec un intégrateur lors de l'établissement	8 %	6 %	7 %
Location d'actifs agricoles au moment de l'établissement	34 %	38 %	38 %

* L'appui peut prendre plusieurs formes (approbation de la décision, aide financière, accompagnement durant la démarche, etc.).

Source : MAPAQ, Recensement de la relève agricole établie, 2016 et 2021.

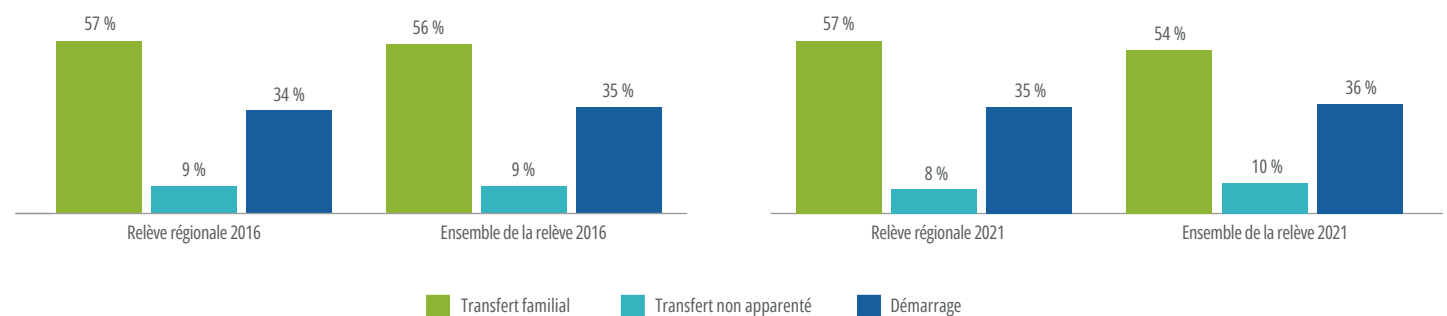
TABLEAU 2 RÉPARTITION DE LA RELÈVE AGRICOLE ÉTABLIE SELON SON ACTIVITÉ PRINCIPALE, EN 2011, EN 2016 ET EN 2021

ACTIVITÉ PRINCIPALE	RELÈVE RÉGIONALE			ENSEMBLE DE LA RELÈVE
	2011	2016	2021	2021
Bovins laitiers	49 %	40 %	33 %	33 %
Bovins de boucherie	5 %	6 %	3 %	7 %
Porcs	6 %	5 %	5 %	4 %
Ovins	2 %	4 %	4 %	3 %
Volailles	9 %	6 %	3 %	3 %
Veaux lourds	1 %	1 %	1 %	1 %
Grandes cultures	13 %	17 %	18 %	15 %
Acériculture	2 %	3 %	5 %	11 %
Légumes frais et de transformation	7 %	8 %	12 %	9 %
Fruits	1 %	3 %	2 %	4 %
Cultures abritées et horticulture ornementale	1 %	2 %	3 %	2 %
Autres*	4 %	4 %	10 %	8 %

* Autres : apiculture, aquaculture, caprins, chevaux, autres volailles (canards, émeus, etc.), autres productions animales, bois, champignons, autres productions végétales.

Source : MAPAQ, Recensement de la relève agricole établie, 2011, 2016 et 2021.

GRAPHIQUE 3 RÉPARTITION DE LA RELÈVE AGRICOLE ÉTABLIE SELON LE MODE D'ÉTABLISSEMENT, EN 2016 ET EN 2021



Source : MAPAQ, Recensement de la relève agricole établie, 2016 et 2021.

TABLEAU 3 SOURCES DE FINANCEMENT UTILISÉES PAR LA RELÈVE AGRICOLE AU MOMENT DE SON ÉTABLISSMENT, EN 2016 ET EN 2021

SOURCE DE FINANCEMENT	RELÈVE RÉGIONALE		ENSEMBLE DE LA RELÈVE
	2016	2021	2021
	Don	28 %	28 %
Héritage	8 %	6 %	7 %
Aide financière de La Financière agricole du Québec (FADQ)	62 %	60 %	59 %
Aide financière du MAPAQ	18 %	40 %	30 %
Prêt d'un établissement financier	62 %	69 %	69 %
Aide financière d'un centre local de développement (CLD)	17 %	13 %	13 %
Aide financière d'une société d'aide au développement des collectivités (SADC)	8 %	13 %	7 %
Prêt ou don de quota d'une fédération spécialisée	32 %	27 %	25 %
Financement de la part d'un membre de la famille	22 %	23 %	26 %
Aide financière de Financement agricole Canada	22 %	23 %	20 %
Autres sources de financement	6 %	7 %	8 %

Source : MAPAQ, Recensement de la relève agricole établie, 2016 et 2021.

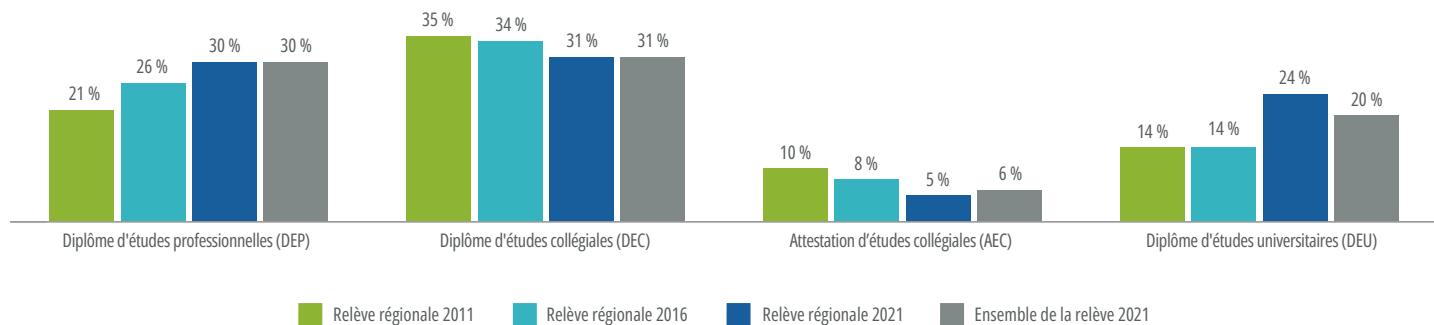
TABLEAU 4 SERVICES UTILISÉS PAR LA RELÈVE AGRICOLE AU MOMENT DE PLANIFIER SON ÉTABLISSMENT, EN 2016 ET EN 2021

SERVICE	RELÈVE RÉGIONALE		ENSEMBLE DE LA RELÈVE
	2016	2021	2021
Conseiller en relève du MAPAQ	11 %	19 %	14 %
Conseiller technique*	24 %	33 %	29 %
Conseiller de la FADQ	30 %	29 %	34 %
Conseiller en financement**	49 %	46 %	50 %
Comptable, fiscaliste ou planificateur financier	73 %	79 %	75 %
Conseiller en gestion	25 %	33 %	26 %
Centre régional d'établissement en agriculture	14 %	5 %	9 %
Organisme local (CLD, SADC, etc.)	17 %	20 %	13 %
Banque de terres ou banque de fermes (L'ARTERRE)	1 %	3 %	2 %
Autres personnes ou organismes	6 %	12 %	8 %

* Conseiller technique : fournisseur d'intrants, club d'encadrement.

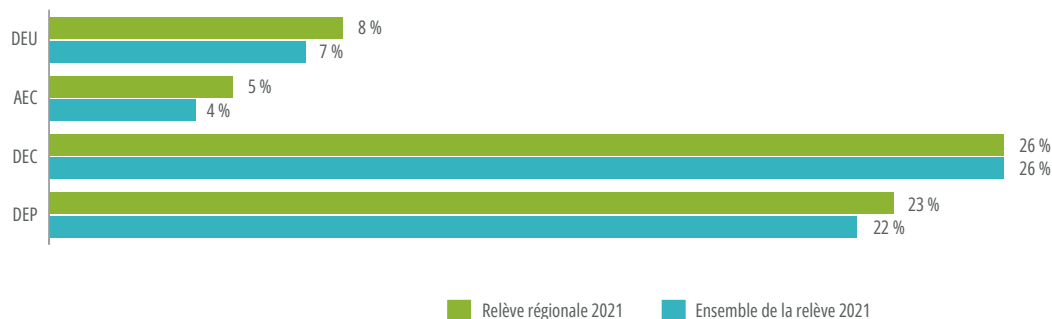
** Conseiller en financement : conseiller d'un établissement financier, de Financement agricole Canada, etc.
Source : MAPAQ, Recensement de la relève agricole établie, 2016 et 2021.

GRAPHIQUE 4 RÉPARTITION DE LA RELÈVE AGRICOLE ÉTABLIE SELON LE DIPLÔME LE PLUS ÉLEVÉ, EN 2011, EN 2016 ET EN 2021



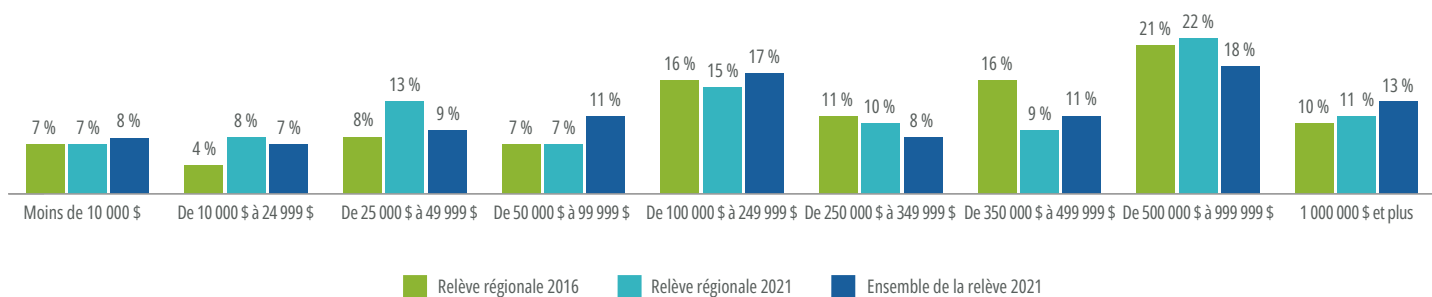
Source : MAPAQ, Recensement de la relève agricole établie, 2011, 2016 et 2021.

GRAPHIQUE 5 RÉPARTITION DE LA RELÈVE AGRICOLE ÉTABLIE SELON LE DIPLÔME LE PLUS ÉLEVÉ OBTENU EN AGRICULTURE, EN 2021



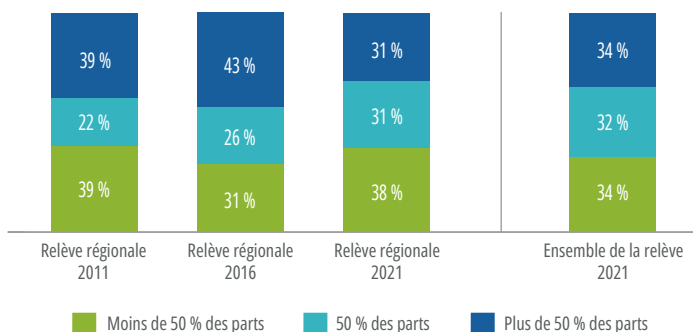
Source : MAPAQ, Recensement de la relève agricole établie, 2021.

GRAPHIQUE 6 RÉPARTITION DE LA RELÈVE AGRICOLE ÉTABLIE SELON LES CATÉGORIES DE REVENUS, EN 2016 ET EN 2021



Source : MAPAQ, Recensement de la relève agricole établie, 2016 et 2021.

GRAPHIQUE 7 RÉPARTITION DE LA RELÈVE AGRICOLE ÉTABLIE SELON LE POURCENTAGE DE PARTS DANS L'ENTREPRISE, EN 2011, EN 2016 ET EN 2021



	RELÈVE RÉGIONALE			ENSEMBLE DE LA RELÈVE
	2011	2016	2021	2021
PARTS DÉTENUES DANS L'ENTREPRISE (MOYENNE)	56 %	60 %	55 %	56 %

Source : MAPAQ, Recensement de la relève agricole établie, 2011, 2016 et 2021.

TABLEAU 5 TRAVAIL EFFECTUÉ ET REVENUS GAGNÉS À L'EXTÉRIEUR DE L'ENTREPRISE CHEZ LA RELÈVE AGRICOLE ÉTABLIE, EN 2011, EN 2016 ET EN 2021

CARACTÉRISTIQUE	RELÈVE RÉGIONALE			ENSEMBLE DE LA RELÈVE
	2011	2016	2021	2021
Proportion de la relève ayant travaillé à l'extérieur de l'entreprise agricole	52 %	35 %	38 %	44 %
Part du temps travaillé annuellement à l'extérieur de l'entreprise agricole (moyenne)	53 %	57 %	54 %	60 %
Part du revenu annuel généré par l'emploi extérieur (moyenne)	64 %	66 %	68 %	72 %

Source : MAPAQ, Recensement de la relève agricole établie, 2011, 2016 et 2021.

TABLEAU 6 RÉPARTITION DE LA RELÈVE AGRICOLE ÉTABLIE SELON LE DEGRÉ D'ACTIVITÉ DANS L'ENTREPRISE, EN 2021

PARTICIPATION ACTIVE AUX TRAVAUX DE L'ENTREPRISE	RELÈVE RÉGIONALE	ENSEMBLE DE LA RELÈVE
	2021	2021
Jamais	< 1 %	1 %
À l'occasion	3 %	5 %
De façon saisonnière	10 %	10 %
Toute l'année	87 %	84 %

Source : MAPAQ, Recensement de la relève agricole établie, 2021.

TABLEAU 7 RÉPARTITION DE LA RELÈVE AGRICOLE ÉTABLIE SELON CERTAINES ACTIVITÉS DISTINCTIVES RÉALISÉES DANS L'ENTREPRISE, EN 2016 ET EN 2021

TYPE D'ACTIVITÉ	RELÈVE RÉGIONALE		ENSEMBLE DE LA RELÈVE
	2016	2021	2021
Mode de production biologique			
Oui	6 %	12 %	14 %
Oui, partiellement	< 1 %	1 %	2 %
En instance de certification	1 %	3 %	2 %
Transformation de produits agricoles à la ferme			
Oui	8 %	13 %	12 %

Source : MAPAQ, Recensement de la relève agricole établie, 2016 et 2021.