



LA RELÈVE AGRICOLE ÉTABLIE DANS LA RÉGION DE L'OUTAOUAIS

Les données statistiques suivantes proviennent du Recensement de la relève agricole établie réalisé par le ministère de l'Agriculture, des Pêcheries et de l'Alimentation (MAPAQ) de l'automne 2020 au printemps 2021. Ce recensement s'adressait à toutes les agricultrices et à tous les agriculteurs du Québec âgés de moins de 40 ans et qui possédaient au moins 1 % des parts d'une entreprise. **Il a permis de constater que 2 % des jeunes entrepreneurs agricoles au Québec se trouvent dans la région de l'Outaouais**, une proportion identique à celles de 2011 et de 2016.

FAITS SAILLANTS

CARACTÉRISTIQUES DE LA RELÈVE AGRICOLE ET DE SON ÉTABLISSEMENT

- La proportion de jeunes agricultrices dans la région est en hausse, puisqu'elle est passée de 34 % en 2011 à 39 % en 2021 et elle dépasse celle des agricultrices de l'ensemble de la relève établie (29 %).
- De 2016 à 2021, l'âge moyen de la relève agricole établie dans la région a baissé, passant de 34,4 à 32,0 ans, tout comme l'âge moyen de l'ensemble de la relève agricole établie, qui est passé de 34,2 à 33,2 ans.
- En 2021, les jeunes de 35 à 39 ans composaient 33 % de la relève de la région comparativement à 56 % en 2016 (graphique 1).
- En 2021, comme en 2016, la moitié (52 %) des jeunes de la relève agricole exerçant dans la région étaient issus d'une famille d'agriculteurs, soit une proportion nettement moins élevée que celle observée pour l'ensemble de la relève agricole établie (73 %) (tableau 1).
- En 2021, plus de la moitié (56 %) des jeunes entrepreneurs agricoles de la région étaient établis depuis moins de cinq ans. Cette proportion est nettement plus élevée que celles observées en 2016 (43 %) et pour l'ensemble de la relève agricole établie (34 %) (graphique 2).
- En 2021, la production de viande bovine demeurait l'activité principale de la plus grande proportion de jeunes de la région (25 %). De 2016 à 2021, on a également observé une augmentation de la proportion de jeunes dans le secteur des volailles ainsi que celui des légumes frais et de transformation, mais une diminution dans les secteurs des grandes cultures, de l'acériculture et des fruits (tableau 2).
- En 2021, 69 % des jeunes entrepreneurs agricoles de l'Outaouais rapportaient qu'ils s'étaient établis par démarrage, ce qui représentait une forte augmentation comparativement à 2016 (55 %) et une proportion supérieure à celle enregistrée pour l'ensemble de la relève agricole établie (36 %) (graphique 3).
- En 2021, près de la moitié des jeunes de la région (49 %) étaient locataires d'une partie ou de la totalité de leurs actifs agricoles au moment de s'établir (tableau 1) comparativement à 36 % en 2016.
- Pour s'établir, 16 % des jeunes entrepreneurs agricoles de l'Outaouais avaient conclu un contrat avec un intégrateur, une proportion plus élevée que celle observée en 2016 (4 %) et que celle enregistrée pour l'ensemble de la relève agricole établie (7 %) (tableau 1).

- Au moment de l'établissement, près d'un jeune entrepreneur agricole de la région sur deux avait contracté un emprunt auprès d'un établissement financier (47 %) ou bénéficiait d'une aide financière du ministère de l'Agriculture, des Pêcheries et de l'Alimentation (45 %) ou de La Financière agricole du Québec (45 %) (tableau 3).
- Au moment de planifier leur projet d'établissement, 53 % des jeunes avaient utilisé les services d'un comptable, d'un fiscaliste ou d'un planificateur financier, soit une proportion plus faible que celle observée pour l'ensemble de la relève agricole établie (75 %) (tableau 4).

FORMATION

- De 2011 à 2021, la proportion de jeunes entrepreneurs agricoles de l'Outaouais titulaires d'un diplôme universitaire a augmenté, passant de 17 % à 33 % (graphique 4). La proportion de 2021 dépasse nettement celle observée pour l'ensemble de la relève agricole établie (20 %).
- En 2021, 46 % des entrepreneurs agricoles établis dans la région détenaient un diplôme d'études postsecondaires spécialisé en agriculture (graphique 5) comparativement à 59 % pour l'ensemble de la relève agricole établie.

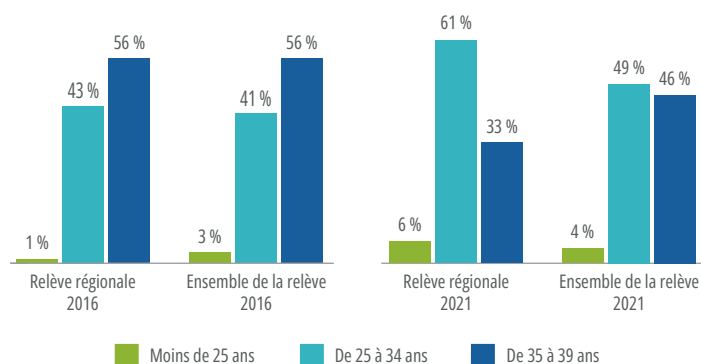
TRAVAIL, REVENUS ET PARTS DANS L'ENTREPRISE

- En 2021, 57 % des jeunes établis en agriculture en Outaouais affirmaient avoir travaillé à l'extérieur de leur entreprise au cours des 12 mois ayant précédé le recensement (tableau 5). Cette proportion est supérieure à celle enregistrée pour l'ensemble de la relève agricole établie (44 %). Par ailleurs, 86 % des jeunes entrepreneurs agricoles de la région déclaraient participer activement et toute l'année aux travaux de leur entreprise.
- De 2016 à 2021, la proportion de jeunes entrepreneurs agricoles de l'Outaouais déclarant des revenus bruts inférieurs à 100 000 \$ a augmenté, passant de 58 % à 66 % (graphique 6).
- De 2016 à 2021, la proportion de jeunes entrepreneurs agricoles établis dans la région et propriétaires majoritaires a augmenté, passant de 31 % à 45 % (graphique 7).

PRODUCTION BIOLOGIQUE

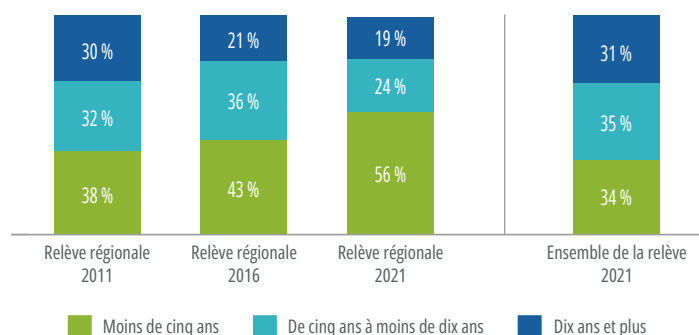
- En 2021, 16 % des jeunes de l'Outaouais avaient opté pour le mode de production biologique (15 % pour l'entièreté de leur production et 1 % pour une partie de celle-ci). Cette proportion est légèrement plus élevée que celle enregistrée en 2016 (< 11 %) (tableau 7).

GRAPHIQUE 1 RÉPARTITION DE LA RELÈVE AGRICOLE ÉTABLIE SELON DIFFÉRENTS GROUPES D'ÂGE, EN 2016 ET EN 2021



Source : MAPAQ, Recensement de la relève agricole établie, 2016 et 2021.

GRAPHIQUE 2 RÉPARTITION DE LA RELÈVE AGRICOLE ÉTABLIE SELON LE NOMBRE D'ANNÉES D'ÉTABLISSEMENT, EN 2011, EN 2016 ET EN 2021



Source : MAPAQ, Recensement de la relève agricole établie, 2011, 2016 et 2021.

TABLEAU 1 CARACTÉRISTIQUES DE LA RELÈVE AGRICOLE ÉTABLIE, EN 2016 ET EN 2021

CARACTÉRISTIQUE	RELÈVE RÉGIONALE		ENSEMBLE DE LA RELÈVE
	2016	2021	2021
Âge moyen auquel la relève a pensé s'établir	22,2 ans	23,0 ans	21,0 ans
Âge moyen au moment de l'établissement	27,9 ans	26,3 ans	25,7 ans
Enfants de parents agriculteurs	52 %	52 %	73 %
Appui familial avant l'établissement*	88 %	90 %	94 %
Rédaction d'un plan d'affaires lors de la planification du projet d'établissement	68 %	71 %	61 %
Participation à une coopérative d'utilisation de matériel agricole (CUMA)	6 %	7 %	15 %
Participation à une coopérative d'utilisation de main-d'œuvre (CUMO)	5 %	3 %	1 %
Conclusion d'un contrat avec un intégrateur lors de l'établissement	4 %	16 %	7 %
Location d'actifs agricoles au moment de l'établissement	36 %	49 %	38 %

* L'appui peut prendre plusieurs formes (approbation de la décision, aide financière, accompagnement durant la démarche, etc.).

Source : MAPAQ, Recensement de la relève agricole établie, 2016 et 2021.

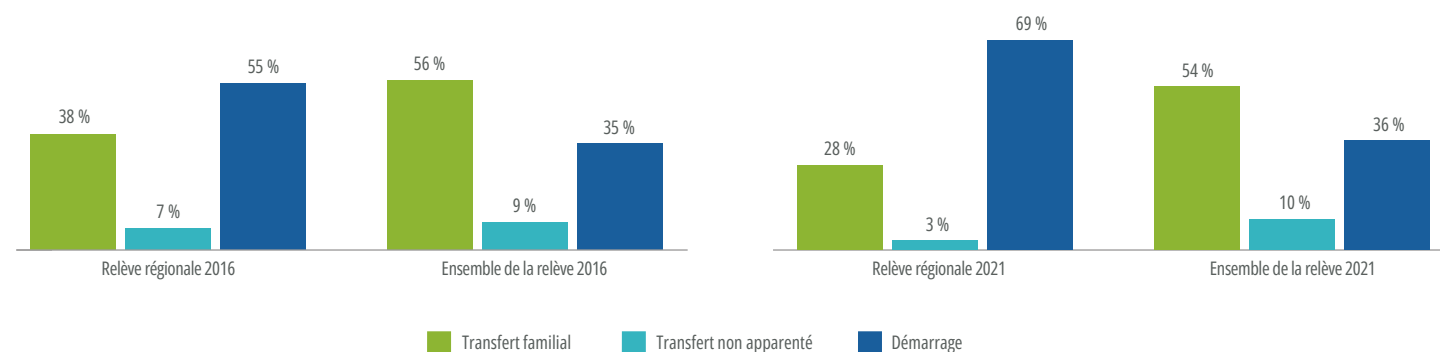
TABLEAU 2 RÉPARTITION DE LA RELÈVE AGRICOLE ÉTABLIE SELON SON ACTIVITÉ PRINCIPALE, EN 2011, EN 2016 ET EN 2021

ACTIVITÉ PRINCIPALE	RELÈVE RÉGIONALE			ENSEMBLE DE LA RELÈVE
	2011	2016	2021	2021
Bovins laitiers	25 %	18 %	13 %	33 %
Bovins de boucherie	27 %	21 %	25 %	7 %
Porcs	< 1 %	< 1 %	3 %	4 %
Ovins	9 %	6 %	7 %	3 %
Volailles	1 %	< 1 %	5 %	3 %
Veaux lourds	< 1 %	1 %	2 %	1 %
Grandes cultures	6 %	15 %	9 %	15 %
Acériculture	3 %	5 %	1 %	11 %
Légumes frais et de transformation	10 %	13 %	18 %	9 %
Fruits	5 %	7 %	2 %	4 %
Cultures abritées et horticulture ornementale	5 %	2 %	3 %	2 %
Autres*	8 %	11 %	12 %	8 %

* Autres : apiculture, aquaculture, caprins, chevaux, autres volailles (canards, émeus, etc.), autres productions animales, bois, champignons, autres productions végétales.

Source : MAPAQ, Recensement de la relève agricole établie, 2011, 2016 et 2021.

GRAPHIQUE 3 RÉPARTITION DE LA RELÈVE AGRICOLE ÉTABLIE SELON LE MODE D'ÉTABLISSEMENT, EN 2016 ET EN 2021



Source : MAPAQ, Recensement de la relève agricole établie, 2016 et 2021.

TABLEAU 3 SOURCES DE FINANCEMENT UTILISÉES PAR LA RELÈVE AGRICOLE AU MOMENT DE SON ÉTABLISSMENT, EN 2016 ET EN 2021

SOURCE DE FINANCEMENT	RELÈVE RÉGIONALE		ENSEMBLE DE LA RELÈVE
	2016	2021	2021
	Don	21 %	18 %
Héritage	5 %	7 %	7 %
Aide financière de La Financière agricole du Québec (FADQ)	44 %	45 %	59 %
Aide financière du MAPAQ	32 %	45 %	30 %
Prêt d'un établissement financier	59 %	47 %	69 %
Aide financière d'un centre local de développement (CLD)	34 %	14 %	13 %
Aide financière d'une société d'aide au développement des collectivités (SADC)	12 %	15 %	7 %
Prêt ou don de quota d'une fédération spécialisée	20 %	10 %	25 %
Financement de la part d'un membre de la famille	30 %	25 %	26 %
Aide financière de Financement agricole Canada	22 %	11 %	20 %
Autres sources de financement	7 %	12 %	8 %

Source : MAPAQ, Recensement de la relève agricole établie, 2016 et 2021.

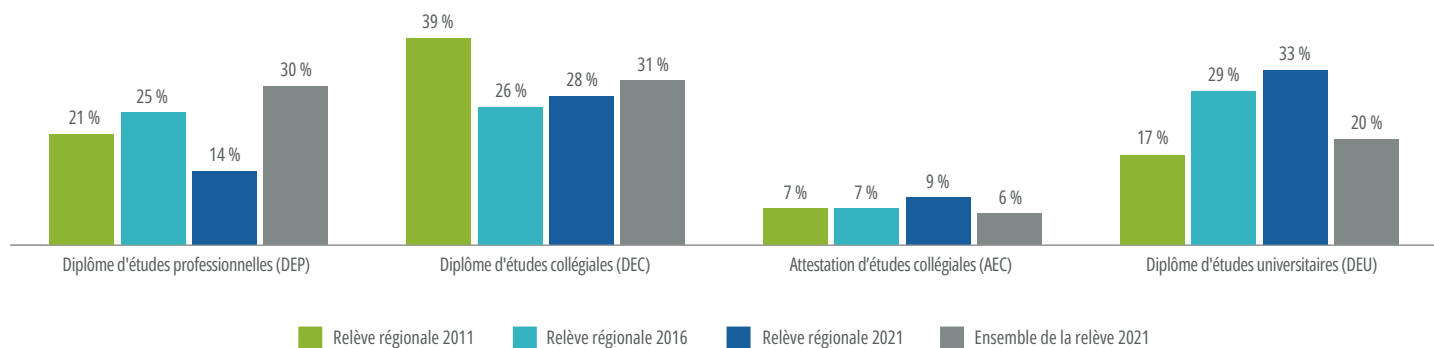
TABLEAU 4 SERVICES UTILISÉS PAR LA RELÈVE AGRICOLE AU MOMENT DE PLANIFIER SON ÉTABLISSMENT, EN 2016 ET EN 2021

SERVICE	RELÈVE RÉGIONALE		ENSEMBLE DE LA RELÈVE
	2016	2021	2021
Conseiller en relève du MAPAQ	20 %	24 %	14 %
Conseiller technique*	27 %	21 %	29 %
Conseiller de la FADQ	23 %	13 %	34 %
Conseiller en financement**	32 %	26 %	50 %
Comptable, fiscaliste ou planificateur financier	59 %	53 %	75 %
Conseiller en gestion	11 %	11 %	26 %
Centre régional d'établissement en agriculture	7 %	1 %	9 %
Organisme local (CLD, SADC, etc.)	30 %	15 %	13 %
Banque de terres ou banque de fermes (L'ARTERRE)	2 %	6 %	2 %
Autres personnes ou organismes	14 %	10 %	8 %

* Conseiller technique : fournisseur d'intrants, club d'encadrement.

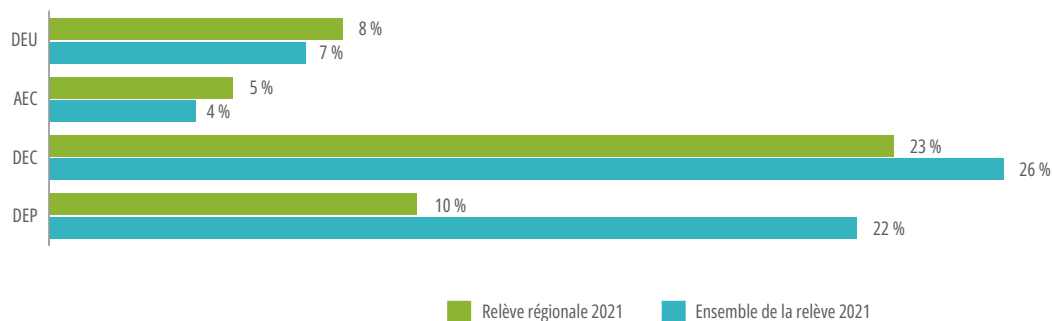
** Conseiller en financement : conseiller d'un établissement financier, de Financement agricole Canada, etc.
Source : MAPAQ, Recensement de la relève agricole établie, 2016 et 2021.

GRAPHIQUE 4 RÉPARTITION DE LA RELÈVE AGRICOLE ÉTABLIE SELON LE DIPLÔME LE PLUS ÉLEVÉ, EN 2011, EN 2016 ET EN 2021



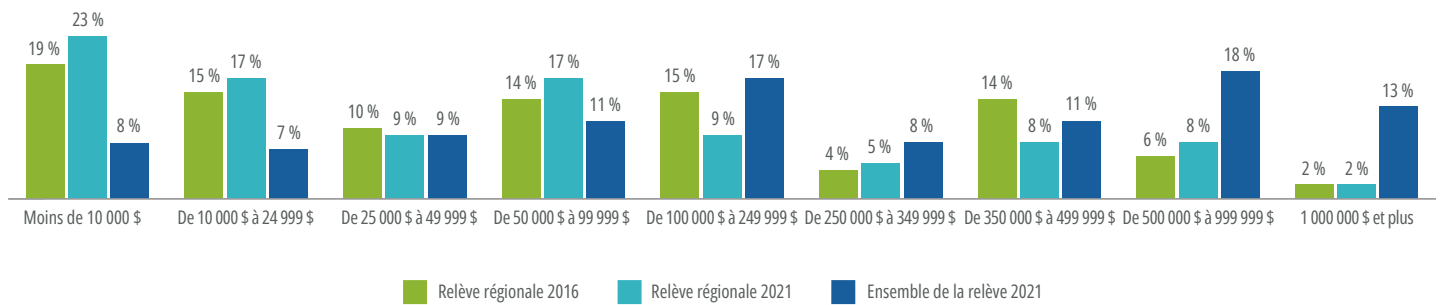
Source : MAPAQ, Recensement de la relève agricole établie, 2011, 2016 et 2021.

GRAPHIQUE 5 RÉPARTITION DE LA RELÈVE AGRICOLE ÉTABLIE SELON LE DIPLÔME LE PLUS ÉLEVÉ OBTENU EN AGRICULTURE, EN 2021



Source : MAPAQ, Recensement de la relève agricole établie, 2021.

GRAPHIQUE 6 RÉPARTITION DE LA RELÈVE AGRICOLE ÉTABLIE SELON LES CATÉGORIES DE REVENUS, EN 2016 ET EN 2021



Source : MAPAQ, Recensement de la relève agricole établie, 2016 et 2021.

GRAPHIQUE 7 RÉPARTITION DE LA RELÈVE AGRICOLE ÉTABLIE SELON LE POURCENTAGE DE PARTS DANS L'ENTREPRISE, EN 2011, EN 2016 ET EN 2021

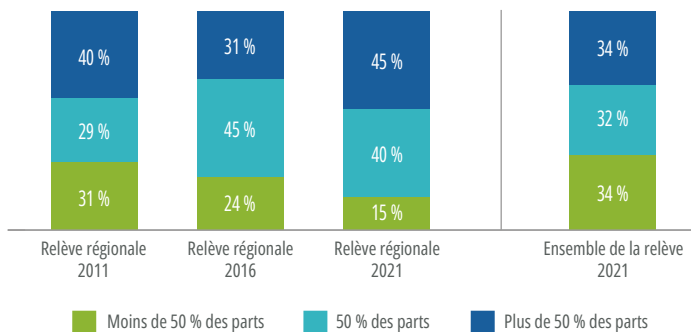


TABLEAU 6 RÉPARTITION DE LA RELÈVE AGRICOLE ÉTABLIE SELON LE DEGRÉ D'ACTIVITÉ DANS L'ENTREPRISE, EN 2021

PARTICIPATION ACTIVE AUX TRAVAUX DE L'ENTREPRISE	RELÈVE RÉGIONALE		ENSEMBLE DE LA RELÈVE	
	2021		2021	
Jamais	< 1 %		1 %	
À l'occasion	5 %		5 %	
De façon saisonnière	9 %		10 %	
Toute l'année	86 %		84 %	

Source : MAPAQ, Recensement de la relève agricole établie, 2021.

TABLEAU 7 RÉPARTITION DE LA RELÈVE AGRICOLE ÉTABLIE SELON CERTAINES ACTIVITÉS DISTINCTIVES RÉALISÉES DANS L'ENTREPRISE, EN 2016 ET EN 2021

TYPE D'ACTIVITÉ	RELÈVE RÉGIONALE		ENSEMBLE DE LA RELÈVE	
	2016	2021	2021	
Mode de production biologique				
Oui	10 %	15 %	14 %	
Oui, partiellement	< 1 %	1 %	2 %	
En instance de certification	5 %	5 %	2 %	
Transformation de produits agricoles à la ferme				
Oui	22 %	11 %	12 %	

Source : MAPAQ, Recensement de la relève agricole établie, 2016 et 2021.

TABLEAU 5 TRAVAIL EFFECTUÉ ET REVENUS GAGNÉS À L'EXTÉRIEUR DE L'ENTREPRISE CHEZ LA RELÈVE AGRICOLE ÉTABLIE, EN 2011, EN 2016 ET EN 2021

CARACTÉRISTIQUE	RELÈVE RÉGIONALE			ENSEMBLE DE LA RELÈVE	
	2011	2016	2021	2021	
Proportion de la relève ayant travaillé à l'extérieur de l'entreprise agricole	51 %	55 %	57 %	44 %	
Part du temps travaillé annuellement à l'extérieur de l'entreprise agricole (moyenne)	55 %	57 %	62 %	60 %	
Part du revenu annuel généré par l'emploi extérieur (moyenne)	72 %	68 %	75 %	72 %	

Source : MAPAQ, Recensement de la relève agricole établie, 2011, 2016 et 2021.