

LA RELÈVE AGRICOLE ÉTABLIE DANS LA RÉGION DU SAGUENAY–LAC-SAINT-JEAN

Les données statistiques suivantes proviennent du Recensement de la relève agricole établie réalisé par le ministère de l'Agriculture, des Pêcheries et de l'Alimentation (MAPAQ) de l'automne 2020 au printemps 2021. Ce recensement s'adressait à toutes les agricultrices et à tous les agriculteurs du Québec âgés de moins de 40 ans et qui possédaient au moins 1 % des parts d'une entreprise. **Il a permis de constater que 4 % des jeunes entrepreneurs agricoles au Québec se trouvent dans la région du Saguenay–Lac-Saint-Jean**, une proportion similaire à celles de 2016 (5 %) et de 2011 (4 %).

FAITS SAILLANTS

CARACTÉRISTIQUES DE LA RELÈVE AGRICOLE ET DE SON ÉTABLISSEMENT

- En 2021, la proportion de jeunes agricultrices dans la région atteignait 26 %. Cette proportion est identique à celle observée en 2011 et inférieure à celle des agricultrices de l'ensemble de la relève établie (29 %).
- De 2016 à 2021, l'âge moyen de la relève agricole établie dans la région a baissé, passant de 34,5 à 33,2 ans, tout comme l'âge moyen de l'ensemble de la relève agricole établie, qui est passé de 34,2 à 33,2 ans.
- En 2021, les jeunes de 35 à 39 ans composaient 48 % de la relève agricole comparativement à 61 % en 2016 (graphique 1).
- En 2021, 66 % des jeunes de la relève agricole exerçant dans la région étaient issus d'une famille d'agriculteurs, une proportion moins élevée que celle de 2016 (74 %). En moyenne, ces jeunes se sont établis à l'âge de 26 ans (tableau 1).
- En 2021, 72 % des jeunes entrepreneurs agricoles de la région étaient établis depuis moins de 10 ans (graphique 2). Cette proportion est similaire à celles observées en 2016 (69 %) et en 2011 (71 %) (graphique 2).
- En 2021, la production laitière demeurait l'activité principale de 40 % des jeunes de la région. De 2011 à 2021, la proportion de jeunes dont l'activité principale était les grandes cultures a augmenté progressivement, passant de 8 % à 12 % (tableau 2).
- En 2021, 55 % des jeunes entrepreneurs agricoles de la région rapportaient qu'ils s'étaient établis par transfert familial (graphique 3), soit une proportion légèrement inférieure à celle de 2016 (58 %). De 2016 à 2021, la proportion de jeunes établis par transfert non apparenté a, pour sa part, augmenté, passant de 5 % à 10 %.
- En 2021, comme en 2016, 30 % des jeunes de la région étaient locataires d'une partie ou de la totalité de leurs actifs agricoles au moment de s'établir (tableau 1).
- Au moment de leur établissement, 75 % des jeunes entrepreneurs agricoles de la région avaient contracté un emprunt auprès d'un établissement financier (tableau 3) comparativement à 66 % en 2016.
- Par ailleurs, 75 % des jeunes ont utilisé les services d'un comptable, d'un fiscaliste ou d'un planificateur financier au moment de planifier leur projet d'établissement, soit une proportion un peu plus élevée que celle de 2016 (66 %) (tableau 4).
- De 2016 à 2021, la proportion de la relève de la région qui adhérait à une coopérative d'utilisation de matériel agricole (CUMA) a augmenté, passant de 15 % à 22 % (tableau 1).

FORMATION

- La proportion de jeunes entrepreneurs agricoles établis dans la région et détenteurs d'un diplôme d'études postsecondaires (y compris le diplôme d'études professionnelles) est passée de 84 % en 2011 à 92 % en 2021. Durant la même période, la proportion de diplômés universitaires a augmenté, passant de 17 % à 25 % (graphique 4).
- En 2021, 60 % des entrepreneurs agricoles établis dans la région étaient titulaires d'un diplôme d'études postsecondaires spécialisé en agriculture (graphique 5). Cette proportion est comparable à celle enregistrée pour l'ensemble de la relève agricole établie (59 %).

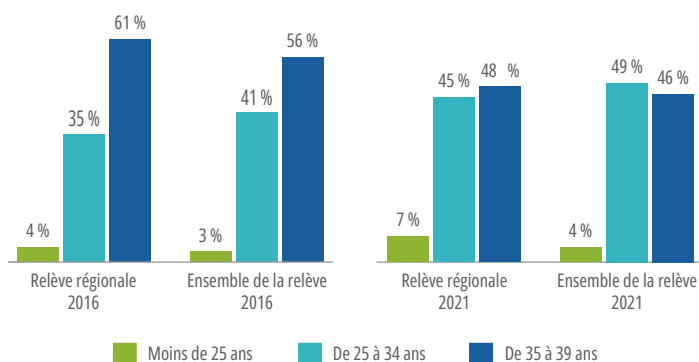
TRAVAIL, REVENUS ET PARTS DANS L'ENTREPRISE

- En 2021, 44 % des jeunes entrepreneurs agricoles établis dans la région affirmaient avoir travaillé à l'extérieur de leur entreprise au cours des 12 mois ayant précédé le recensement (tableau 5), soit une proportion un peu plus élevée que celle de 2016 (40 %) et identique à celle enregistrée pour l'ensemble de la relève agricole établie (44 %). Par ailleurs, en 2021, 81 % des jeunes entrepreneurs agricoles de la région déclaraient participer activement et toute l'année aux travaux de leur entreprise (tableau 6).
- De 2016 à 2021, la proportion de jeunes entrepreneurs agricoles de la région déclarant des revenus bruts supérieurs à 500 000 \$ est passée de 20 % à 38 % (graphique 6).
- De 2016 à 2021, la proportion de jeunes propriétaires majoritaires en agriculture a diminué, passant de 52 % à 42 % (graphique 7).

PRODUCTION BIOLOGIQUE

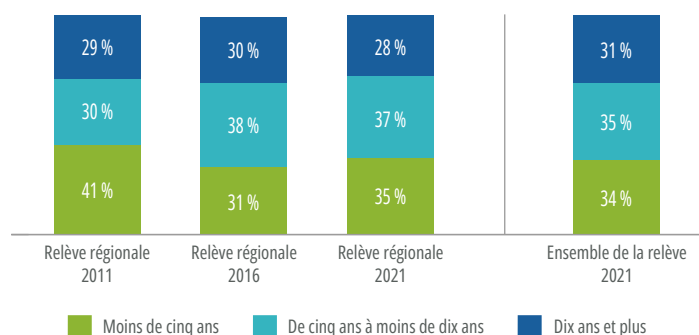
- En 2021, 24 % des jeunes entrepreneurs agricoles de la région avaient opté pour le mode de production biologique (20 % pour l'entièreté de leur production et 4 % pour une partie de celle-ci). Cette proportion est nettement plus élevée que celle enregistrée en 2016 (10 %) (tableau 7).

GRAPHIQUE 1 RÉPARTITION DE LA RELÈVE AGRICOLE ÉTABLIE SELON DIFFÉRENTS GROUPES D'ÂGE, EN 2016 ET EN 2021



Source : MAPAQ, Recensement de la relève agricole établie, 2016 et 2021.

GRAPHIQUE 2 RÉPARTITION DE LA RELÈVE AGRICOLE ÉTABLIE SELON LE NOMBRE D'ANNÉES D'ÉTABLISSEMENT, EN 2011, EN 2016 ET EN 2021



Source : MAPAQ, Recensement de la relève agricole établie, 2011, 2016 et 2021.

TABLEAU 1 CARACTÉRISTIQUES DE LA RELÈVE AGRICOLE ÉTABLIE, EN 2016 ET EN 2021

CARACTÉRISTIQUE	RELÈVE RÉGIONALE		ENSEMBLE DE LA RELÈVE
	2016	2021	2021
Âge moyen auquel la relève a pensé s'établir	20,9 ans	20,5 ans	21,0 ans
Âge moyen au moment de l'établissement	27,0 ans	26,0 ans	25,7 ans
Enfants de parents agriculteurs	74 %	66 %	73 %
Appui familial avant l'établissement*	93 %	97 %	94 %
Rédaction d'un plan d'affaires lors de la planification du projet d'établissement	68 %	64 %	61 %
Participation à une coopérative d'utilisation de matériel agricole (CUMA)	15 %	22 %	15 %
Participation à une coopérative d'utilisation de main-d'œuvre (CUMO)	< 1 %	3 %	1 %
Conclusion d'un contrat avec un intégrateur lors de l'établissement	3 %	7 %	7 %
Location d'actifs agricoles au moment de l'établissement	30 %	30 %	38 %

* L'appui peut prendre plusieurs formes (approbation de la décision, aide financière, accompagnement durant la démarche, etc.).

Source : MAPAQ, Recensement de la relève agricole établie, 2016 et 2021.

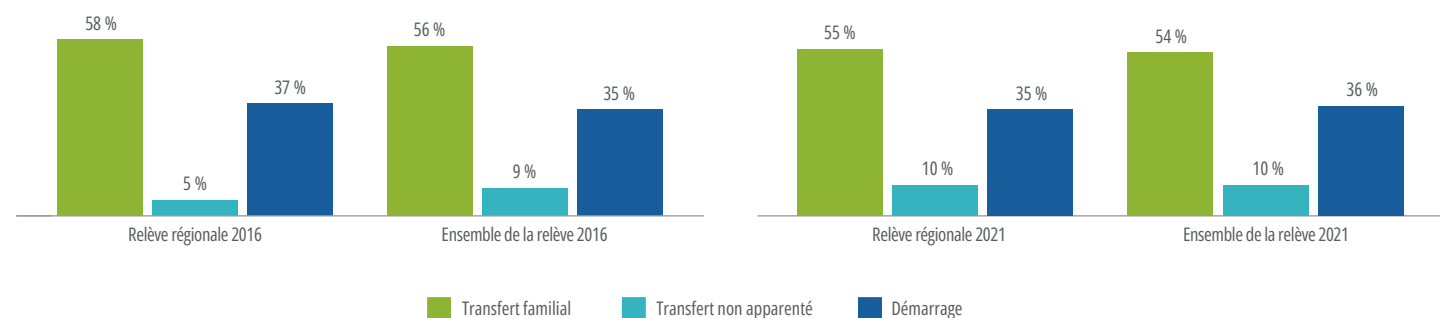
TABLEAU 2 RÉPARTITION DE LA RELÈVE AGRICOLE ÉTABLIE SELON SON ACTIVITÉ PRINCIPALE, EN 2011, EN 2016 ET EN 2021

ACTIVITÉ PRINCIPALE	RELÈVE RÉGIONALE			ENSEMBLE DE LA RELÈVE
	2011	2016	2021	2021
Bovins laitiers	46 %	40 %	40 %	33 %
Bovins de boucherie	12 %	11 %	6 %	7 %
Porcs	< 1 %	< 1 %	1 %	4 %
Ovins	4 %	1 %	1 %	3 %
Volailles	1 %	< 1 %	1 %	3 %
Veaux lourds	< 1 %	2 %	2 %	1 %
Grandes cultures	8 %	9 %	12 %	15 %
Acériculture	< 1 %	< 1 %	< 1 %	11 %
Légumes frais et de transformation	8 %	8 %	5 %	9 %
Fruits	13 %	20 %	19 %	4 %
Cultures abritées et horticulture ornementale	1 %	1 %	2 %	2 %
Autres*	7 %	6 %	13 %	8 %

* Autres : apiculture, aquaculture, caprins, chevaux, autres volailles (canards, émeus, etc.), autres productions animales, bois, champignons, autres productions végétales.

Source : MAPAQ, Recensement de la relève agricole établie, 2011, 2016 et 2021.

GRAPHIQUE 3 RÉPARTITION DE LA RELÈVE AGRICOLE ÉTABLIE SELON LE MODE D'ÉTABLISSEMENT, EN 2016 ET EN 2021



Source : MAPAQ, Recensement de la relève agricole établie, 2016 et 2021.

TABEAU 3 SOURCES DE FINANCEMENT UTILISÉES PAR LA RELÈVE AGRICOLE AU MOMENT DE SON ÉTABLISSMENT, EN 2016 ET EN 2021

SOURCE DE FINANCEMENT	RELÈVE RÉGIONALE		ENSEMBLE DE LA RELÈVE
	2016	2021	2021
	Don	31 %	26 %
Héritage	7 %	6 %	7 %
Aide financière de La Financière agricole du Québec (FADQ)	62 %	55 %	59 %
Aide financière du MAPAQ	20 %	25 %	30 %
Prêt d'un établissement financier	66 %	75 %	69 %
Aide financière d'un centre local de développement (CLD)	35 %	25 %	13 %
Aide financière d'une société d'aide au développement des collectivités (SADC)	9 %	8 %	7 %
Prêt ou don de quota d'une fédération spécialisée	34 %	33 %	25 %
Financement de la part d'un membre de la famille	27 %	25 %	26 %
Aide financière de Financement agricole Canada	9 %	13 %	20 %
Autres sources de financement	5 %	11 %	8 %

Source : MAPAQ, Recensement de la relève agricole établie, 2016 et 2021.

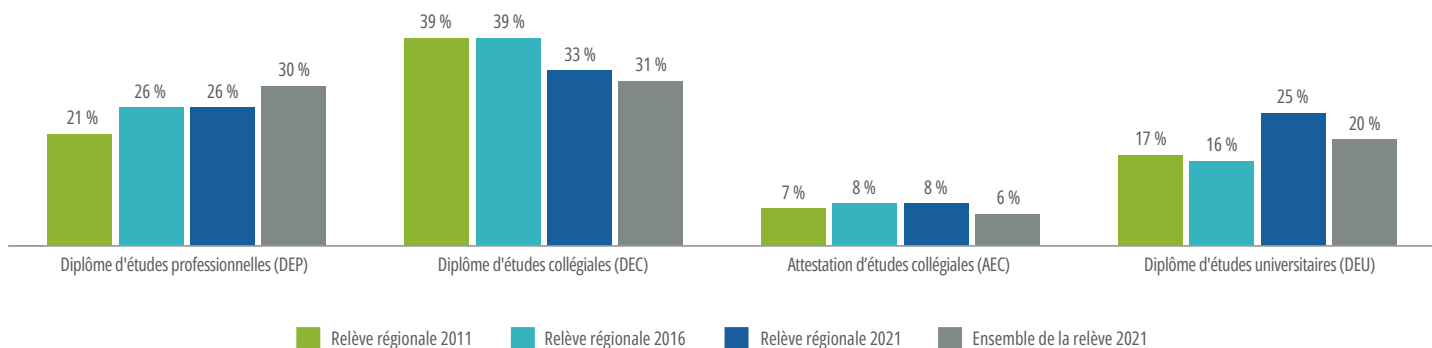
TABEAU 4 SERVICES UTILISÉS PAR LA RELÈVE AGRICOLE AU MOMENT DE PLANIFIER SON ÉTABLISSMENT, EN 2016 ET EN 2021

SERVICE	RELÈVE RÉGIONALE		ENSEMBLE DE LA RELÈVE
	2016	2021	2021
Conseiller en relève du MAPAQ	11 %	11 %	14 %
Conseiller technique*	35 %	33 %	29 %
Conseiller de la FADQ	24 %	30 %	34 %
Conseiller en financement**	51 %	52 %	50 %
Comptable, fiscaliste ou planificateur financier	66 %	75 %	75 %
Conseiller en gestion	39 %	35 %	26 %
Centre régional d'établissement en agriculture	9 %	4 %	9 %
Organisme local (CLD, SADC, etc.)	29 %	24 %	13 %
Banque de terres ou banque de fermes (L'ARTERRE)	1 %	1 %	2 %
Autres personnes ou organismes	7 %	12 %	8 %

* Conseiller technique : fournisseur d'intrants, club d'encadrement.

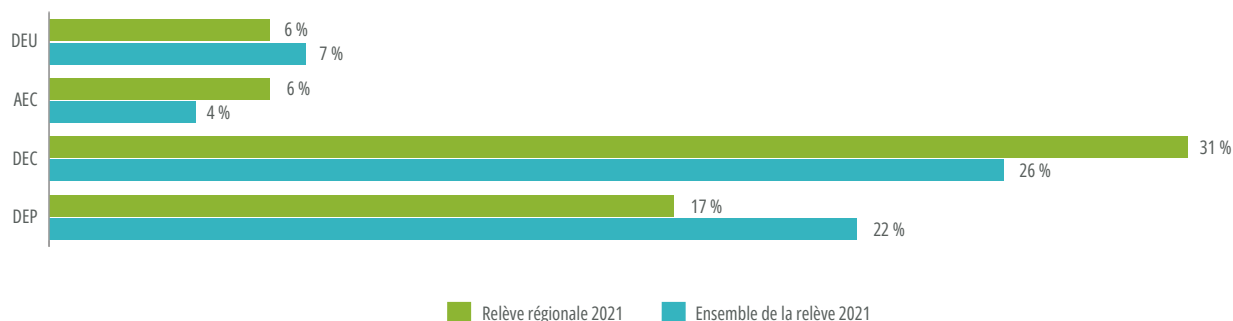
** Conseiller en financement : conseiller d'un établissement financier, de Financement agricole Canada, etc.
Source : MAPAQ, Recensement de la relève agricole établie, 2016 et 2021.

GRAPHIQUE 4 RÉPARTITION DE LA RELÈVE AGRICOLE ÉTABLIE SELON LE DIPLÔME LE PLUS ÉLEVÉ, EN 2011, EN 2016 ET EN 2021



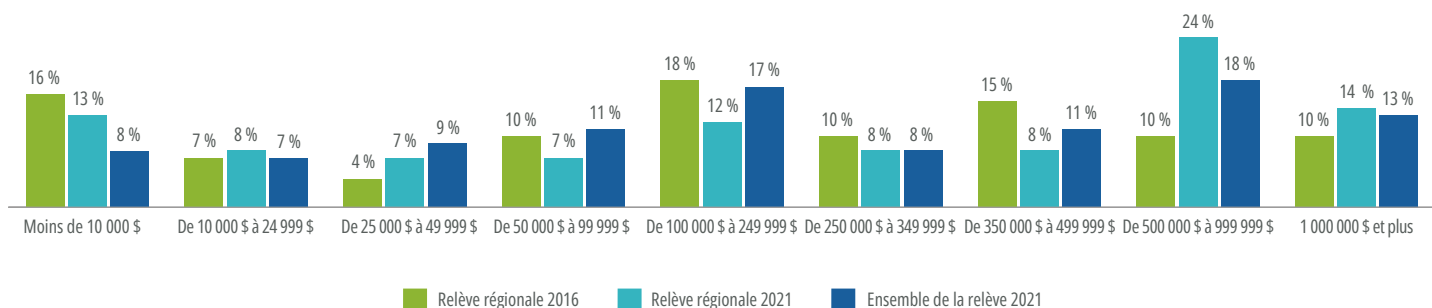
Source : MAPAQ, Recensement de la relève agricole établie, 2011, 2016 et 2021.

GRAPHIQUE 5 RÉPARTITION DE LA RELÈVE AGRICOLE ÉTABLIE SELON LE DIPLÔME LE PLUS ÉLEVÉ OBTENU EN AGRICULTURE, EN 2021



Source : MAPAQ, Recensement de la relève agricole établie, 2021.

GRAPHIQUE 6 RÉPARTITION DE LA RELÈVE AGRICOLE ÉTABLIE SELON LES CATÉGORIES DE REVENUS, EN 2016 ET EN 2021



Source : MAPAQ, Recensement de la relève agricole établie, 2016 et 2021.

GRAPHIQUE 7 RÉPARTITION DE LA RELÈVE AGRICOLE ÉTABLIE SELON LE POURCENTAGE DE PARTS DANS L'ENTREPRISE, EN 2011, EN 2016 ET EN 2021

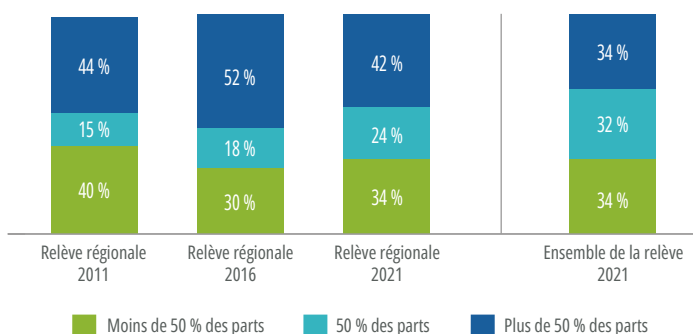


TABLEAU 6 RÉPARTITION DE LA RELÈVE AGRICOLE ÉTABLIE SELON LE DEGRÉ D'ACTIVITÉ DANS L'ENTREPRISE, EN 2021

PARTICIPATION ACTIVE AUX TRAVAUX DE L'ENTREPRISE	RELÈVE RÉGIONALE		ENSEMBLE DE LA RELÈVE	
	2021		2021	
Jamais	1 %		1 %	
À l'occasion	5 %		5 %	
De façon saisonnière	13 %		10 %	
Toute l'année	81 %		84 %	

Source : MAPAQ, Recensement de la relève agricole établie, 2021.

TABLEAU 7 RÉPARTITION DE LA RELÈVE AGRICOLE ÉTABLIE SELON CERTAINES ACTIVITÉS DISTINCTIVES RÉALISÉES DANS L'ENTREPRISE, EN 2016 ET EN 2021

TYPE D'ACTIVITÉ	RELÈVE RÉGIONALE		ENSEMBLE DE LA RELÈVE	
	2016	2021	2021	
Mode de production biologique				
Oui	7 %	20 %	14 %	
Oui, partiellement	3 %	4 %	2 %	
En instance de certification	4 %	2 %	2 %	
Transformation de produits agricoles à la ferme				
Oui	6 %	12 %	12 %	

Source : MAPAQ, Recensement de la relève agricole établie, 2016 et 2021.

TABLEAU 5 TRAVAIL EFFECTUÉ ET REVENUS GAGNÉS À L'EXTÉRIEUR DE L'ENTREPRISE CHEZ LA RELÈVE AGRICOLE ÉTABLIE, EN 2011, EN 2016 ET EN 2021

CARACTÉRISTIQUE	RELÈVE RÉGIONALE			ENSEMBLE DE LA RELÈVE	
	2011	2016	2021	2021	
Proportion de la relève ayant travaillé à l'extérieur de l'entreprise agricole	39 %	40 %	44 %	44 %	
Part du temps travaillé annuellement à l'extérieur de l'entreprise agricole (moyenne)	63 %	62 %	61 %	60 %	
Part du revenu annuel généré par l'emploi extérieur (moyenne)	77 %	72 %	74 %	72 %	

Source : MAPAQ, Recensement de la relève agricole établie, 2011, 2016 et 2021.