

BULLETIN ANNUEL DU MARCHÉ DU TRAVAIL AU QUÉBEC

RÉGION DE LA CÔTE-NORD



2025

Table des matières

Lexique	3
Introduction	5
1. Caractéristiques démographiques	5
a. Démographie.....	5
b. Accroissement naturel	6
2. Marché du travail régional	7
a. Principaux indicateurs de la population de 15 ans et plus	7
b. Situation selon l'âge	9
c. Situation selon le genre	10
d. Situation par secteur d'activité	11
3. Prestataires actifs et aptes au travail et prestataires des programmes de l'assistance sociale	13
4. Nombre de postes vacants.....	15
5. Principaux projets d'investissements en cours ou annoncés	17
Conclusion et perspectives	16
Liste des bureaux de Services Québec de la région	17

LEXIQUE

ENQUÊTE SUR LA POPULATION ACTIVE

Les données sur le marché du travail proviennent notamment de l'*Enquête sur la population active* de Statistique Canada. Elle est menée mensuellement, pendant la semaine comprenant le quinzième jour du mois, auprès d'un échantillon représentatif de 56 000 ménages au Canada, dont près de 10 000 au Québec. L'Enquête estime notamment le nombre de personnes en chômage et en emploi dans différents territoires, selon le lieu de résidence des répondants (et non le lieu de travail).

VARIABILITÉ D'ÉCHANTILLONNAGE DES ESTIMATIONS

Dans la mesure où toute la population n'est pas interviewée, les estimations sont sujettes à l'erreur d'échantillonnage. La variation du niveau d'une estimation d'un mois à l'autre peut donc être le reflet d'une variation véritable ou de la variabilité d'échantillonnage. Les marges d'erreur liées aux données régionales sont supérieures étant donné la taille plus restreinte de l'échantillon.

DONNÉES DÉSAISONNALISÉES

Des données désaisonnalisées sont des statistiques dont on a exclu l'effet saisonnier à l'aide de techniques mathématiques. Les variations saisonnières sont causées par des événements annuels réguliers comme les changements de température, les vacances, les cycles agricoles, de production et de vente au détail durant la période de Noël et Pâques, etc. Les données désaisonnalisées permettent ainsi de mettre en évidence les fluctuations irrégulières ou cycliques.

POPULATION EN ÂGE DE TRAVAILLER

Population civile (ne faisant pas partie des Forces armées) âgée de 15 ans ou plus, hors institution et hors réserve.

POPULATION ACTIVE

Nombre de personnes, parmi la population de 15 ans ou plus, qui avaient un emploi ou qui étaient en chômage pendant la semaine de référence. On considère inactives: les personnes retraitées, les personnes qui ne sont pas disposées à travailler et les personnes qui ne sont pas activement à la recherche d'un emploi. Ces dernières incluent les « travailleurs découragés », soit ceux qui ont déclaré vouloir travailler, mais qui n'ont pas cherché de travail parce que ces personnes estimaient qu'elles n'avaient aucune chance de trouver un emploi convenable.

PERSONNES EN EMPLOI

Les personnes qui travaillent contre rémunération ou en vue d'un bénéfice, ou qui ont un emploi sans être au travail. Une personne qui travaille habituellement 30 heures ou plus par semaine, à leur emploi principal, est considérée travailler à temps plein. Elle est considérée travailler à temps partiel si elle effectue moins de 30 heures par semaine.

PERSONNES EN CHÔMAGE

Personnes qui étaient prêtes à travailler et qui, au cours des quatre dernières semaines, ont activement cherché du travail, ont été mises à pied temporairement, ou n'ont pas cherché activement un emploi, mais devaient commencer un nouvel emploi.

TAUX D'ACTIVITÉ

Population active exprimée en pourcentage de la population de 15 ans ou plus. Un taux d'activité élevé signifie qu'une proportion importante de la population en âge de travailler est en emploi ou activement à la recherche d'un emploi.

$$\text{Taux d'activité} = \frac{\text{Population active}}{\text{Population âgée de 15 ans ou plus}} \times 100$$

TAUX DE CHÔMAGE

Nombre de chômeuses et de chômeurs exprimé en pourcentage de la population active.

$$\text{Taux de chômage} = \frac{\text{Nombre de chômeuses et de chômeurs}}{\text{Population active}} \times 100$$

TAUX D'EMPLOI

Nombre de personnes occupées (en emploi) exprimé en pourcentage de la population de 15 ans ou plus.

$$\text{Taux d'emploi} = \frac{\text{Personnes occupées}}{\text{Population de 15 ans ou plus}} \times 100$$

Introduction

Le présent bilan dresse un portrait actualisé de la situation du marché du travail nord-côtier pour l'année 2025. Il s'ouvre sur une présentation des caractéristiques démographiques, un élément essentiel pour comprendre l'évolution du bassin de main-d'œuvre disponible.

Dans un deuxième temps, le document propose une analyse détaillée du marché du travail régional, en examinant les données récentes. Il aborde également l'évolution du nombre de prestataires de l'assurance-emploi et des programmes d'assistance sociale, ainsi que la progression des postes vacants au cours des derniers trimestres.

Enfin, le rapport met en lumière les projets en cours ou annoncés dont les retombées pourraient influencer de façon significative le marché de l'emploi nord-côtier dans les prochaines années.

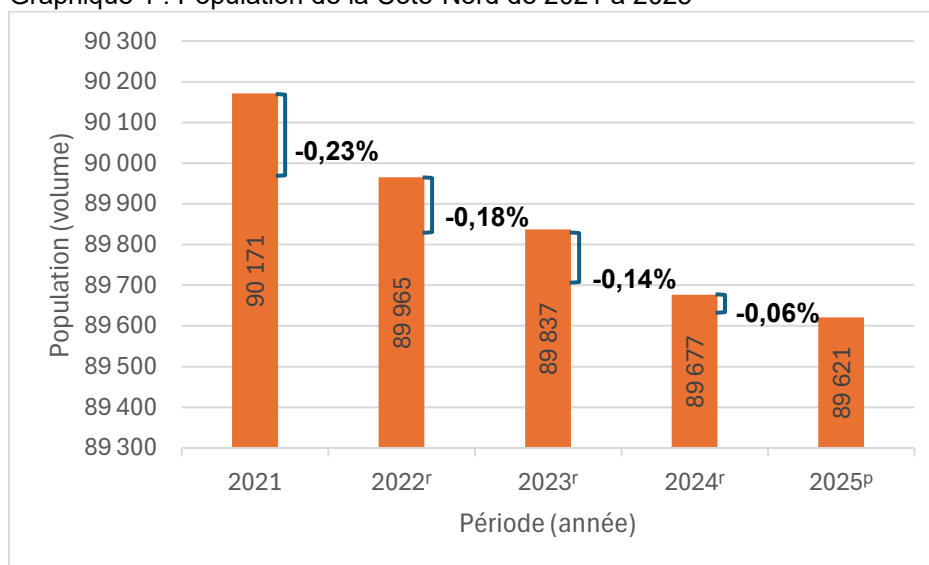
1. Caractéristiques démographiques

a. Démographie

Selon les données de l'Institut de la statistique du Québec, la population de la Côte-Nord a diminué au cours des cinq dernières années pour atteindre 89 621 personnes en 2025. Malgré cette tendance générale à la baisse, la région enregistre une variation négative de seulement 0,1 % par rapport à 2024, une diminution légèrement moins prononcée que celles observées lors des variations précédentes, soit -0,23 %, -0,18 % et -0,14 %.

Le graphique 1 présente la population pour les cinq dernières années ainsi que les variations entre elles.

Graphique 1 : Population de la Côte-Nord de 2021 à 2025



^r Données révisées p Données provisoires

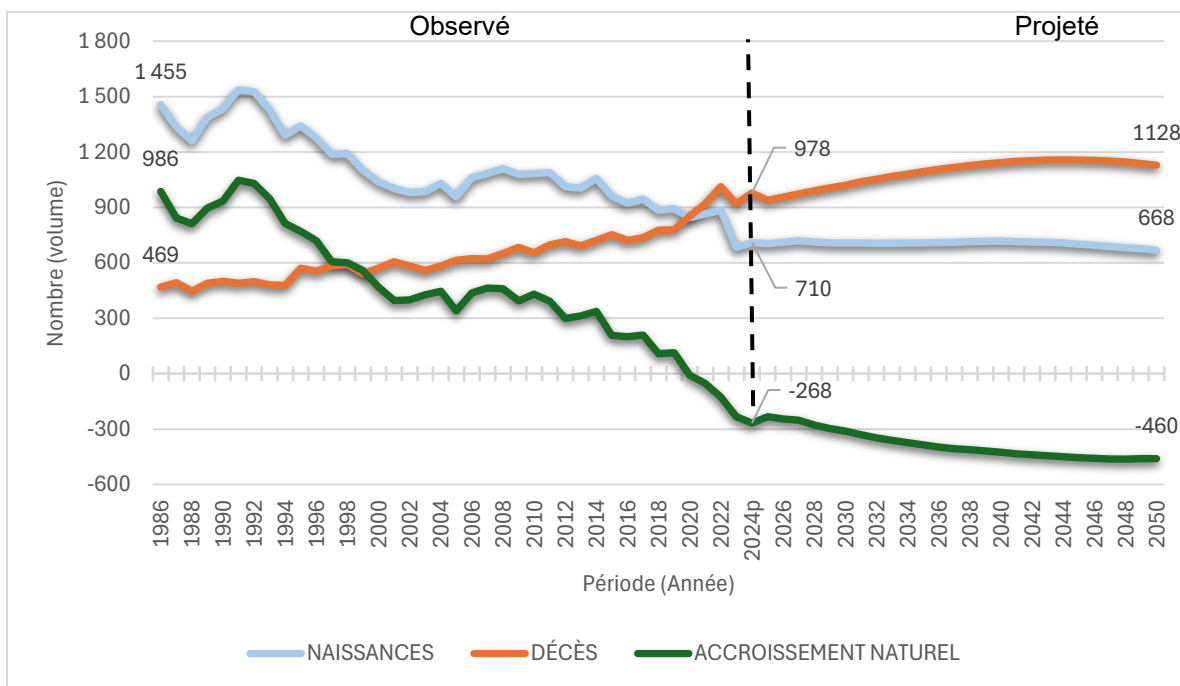
Source : Institut de la statistique du Québec. Statistique Canada, Estimations démographiques annuelles (régions intraprovinciales, janvier 2026). Adaptation par l'Institut de la statistique du Québec. Compilation : Services Québec.

b. Accroissement naturel

L'accroissement naturel correspond à la différence entre les naissances et les décès. Le graphique 2 regroupe les données observées pour les naissances et les décès dans la région de la Côte-Nord de 1986 à 2024 et les mêmes données projetées pour les années 2025 à 2050.

La courbe des naissances montre une diminution progressive depuis la fin des années 1980, passant de 1 450 à 710 en 2024. Parallèlement, le nombre de décès augmente continuellement, dépassant les naissances en 2020 et atteignant 978 en 2024. Cette inversion entraîne un accroissement naturel négatif, qui s'accroît pour atteindre environ -268 en 2024 et qui selon la projection à partir de 2025 continuerait de s'accroître. La tendance actuelle et projetée illustre un vieillissement démographique et un déclin naturel de la population nord-côtière.

Graphique 2 : Accroissement naturel de la Côte-Nord



p Données provisoires
 Source : Institut de la statistique du Québec.

2. Marché du travail régional

Les données présentées dans cette section proviennent de l'Enquête sur la population active de Statistique Canada.

a. Principaux indicateurs de la population de 15 ans et plus

Pour la Côte-Nord, la population active est estimée à 40 700 individus en 2025, ce qui représente une variation de -2,6 % (-1 100 personnes) par rapport à 2024. De cette population active, il y a 39 000 personnes en emploi, un nombre qui a varié également à la baisse (-1 000 personnes; -2,5 %) par rapport à 2024. On observe un recul du nombre d'emplois à temps plein (-1 800 emplois) et une hausse du nombre d'emplois à temps partiel (+800 emplois) entre 2024 et 2025. La région enregistre un taux d'activité de 60,6 % et un taux d'emploi de 58,0 %. Ces taux ont connu des diminutions respectives de 1,5 point de pourcentage (p.p.) et 1,4 p.p. comparativement à ceux de 2024 et sont inférieurs aux taux de l'ensemble du Québec (taux d'activité de 64,9 % et taux d'emploi 61,3 %). Le taux de chômage a baissé de 0,1 p. p. par rapport à 2024. Il demeure bas à 4,2 % en 2025 comparativement à 5,6 % pour l'ensemble du Québec.

Quant à la population inactive, elle est établie à 26 500 personnes en 2025.

Les tableaux 1 et 2 démontrent respectivement la variation des données et des principaux indicateurs du marché du travail pour la région de la Côte-Nord et l'ensemble du Québec.

Tableau 1 : Caractéristiques de la population active – Région de la Côte-Nord

	2025	2024	Variation	
	milliers ou %	milliers ou %	milliers ou points de %	%
Population active	40,7	41,8	- 1,1	- 2,6
Emploi	39,0	40,0	- 1,0	- 2,5
Emploi à temps plein	33,5	35,3	- 1,8	- 5,1
Emploi à temps partiel	5,5	4,7	0,8	17,0
Population inactive	26,5	25,5	1,0	3,9
Chômage	1,7	1,8	- 0,1	- 5,6
Taux de chômage	4,2	4,3	- 0,1	...
Taux d'activité	60,6	62,1	- 1,5	...
Taux d'emploi	58,0	59,4	- 1,4	...

... N'ayant pas lieu de figurer.

Source : Statistique Canada, Enquête sur la population active, compilation spéciale. Compilation : Ministère de l'Emploi et de la Solidarité sociale, secteur de l'Emploi.

Tableau 2: Caractéristiques de la population active – Province de Québec

	2025	2024	Variation	
	milliers ou %	milliers ou points de %	milliers ou points de %	%
Population active	4 921,1	4 822,6	98,5	2,0
Emploi	4 644,8	4 566,0	78,8	1,7
Emploi à temps plein	3 781,3	3 726,7	54,6	1,5
Emploi à temps partiel	863,5	839,3	24,2	2,9
Chômage	276,2	256,6	19,6	7,6
Taux de chômage	5,6	5,3	0,3	...
Taux d'activité	64,9	64,9	0,0	...
Taux d'emploi	61,3	61,4	- 0,1	...

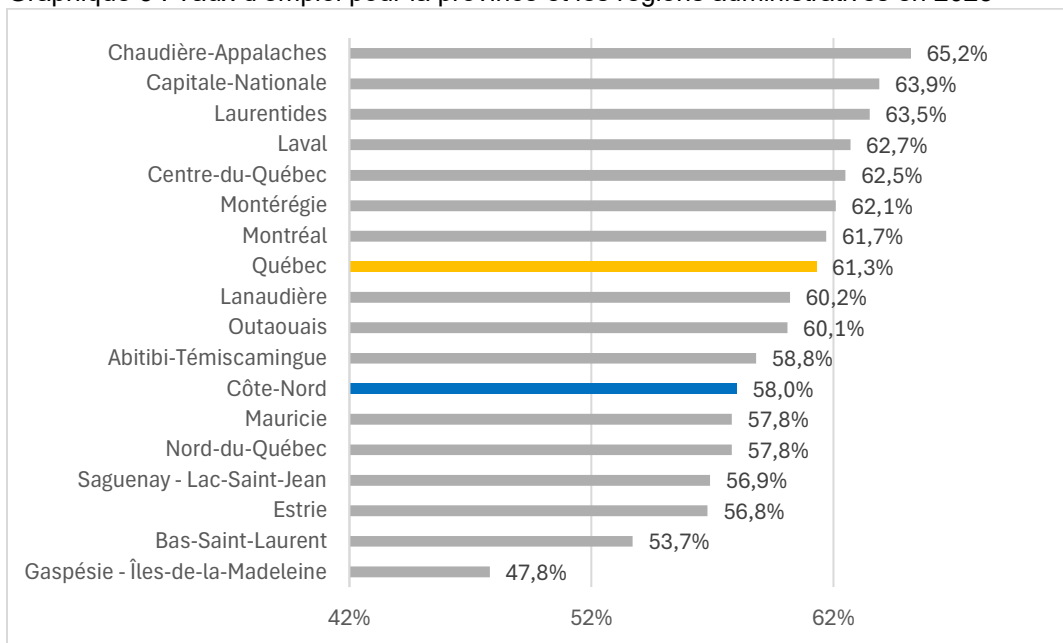
... N'ayant pas lieu de figurer.

Source : Statistique Canada, Enquête sur la population active, compilation spéciale. Compilation : Ministère de l'Emploi et de la Solidarité sociale, secteur de l'Emploi.

Le graphique 3 illustre le taux d'emploi pour chacune des régions du Québec en 2025. La Côte-Nord se situe sous la moyenne provinciale (61,3 %) avec un taux d'emploi de 58,0 %. Elle se retrouve derrière des régions comme Chaudière-Appalaches et la Capitale-Nationale, qui affichent les taux d'emploi plus élevés parmi toutes les régions administratives.

Le taux d'emploi de la Côte-Nord demeure comparable à celui d'autres régions ressources comme l'Abitibi-Témiscamingue (58,8 %) et le Nord-du-Québec (57,8 %).

Graphique 3 : Taux d'emploi pour la province et les régions administratives en 2025



Source : Statistique Canada, Enquête sur la population active. Données annuelles.

b. Situation selon l'âge

Les tableaux 3 à 5 présentent les indicateurs du marché du travail par groupe d'âge pour la région de la Côte-Nord. Les données sur le chômage et le taux de chômage ne sont pas disponibles pour la région.

Le tableau 3 indique qu'en 2025, la population active des 15 à 24 ans sur la Côte-Nord est estimée à 5 900 jeunes. Le taux d'activité de ce groupe d'âge atteint 71,1 %, comparativement à 68,5 % pour l'ensemble du Québec. Le taux d'emploi du groupe, fixé à 67,5 %, demeure également supérieur à la moyenne québécoise, qui s'élève à 61,9 %.

Tableau 3 : Caractéristiques de la population active âgée de 15 à 24 ans – Côte-Nord

	2025	2024	Variation	
	milliers ou %	milliers ou points de %	milliers ou points de %	%
Population active	5,9	4,4	1,5	34,1
Emploi	5,6	4,1	1,5	36,6
Population inactive	2,4	1,6	0,8	50,0
Taux d'activité	71,1	73,3	- 2,2	...
Taux d'emploi	67,5	68,3	- 0,8	...

... N'ayant pas lieu de figurer.

Source : Statistique Canada, Enquête sur la population active, compilation spéciale. Compilation : Ministère de l'Emploi et de la Solidarité sociale, secteur de l'Emploi.

En 2025, chez les adultes de 25 à 54 ans de la Côte-Nord, la population active est estimée à 25 200 personnes, tandis que la population inactive atteindrait 2 600 personnes. Les taux d'activité et d'emploi de ce groupe d'âge (90,6 % et 87,1 %) se rapprochent des taux observés à l'échelle du Québec, qui s'établissent respectivement à 90,4 % et 86,1 % pour la même année.

Tableau 4 : Caractéristiques de la population active âgée de 25 à 54 ans – Côte-Nord

	2025	2024	Variation	
	milliers ou %	milliers ou points de %	milliers ou points de %	%
Population active	25,2	25,1	0,1	0,4
Emploi	24,2	24,1	0,1	0,4
Population inactive	2,6	1,9	0,7	36,8
Taux d'activité	90,6	93,0	- 2,4	...
Taux d'emploi	87,1	89,3	- 2,2	...

... N'ayant pas lieu de figurer.

Source : Statistique Canada, Enquête sur la population active, compilation spéciale. Compilation : Ministère de l'Emploi et de la Solidarité sociale, secteur de l'Emploi.

En 2025, la population active âgée de 55 ans et plus est estimée à 9 700 personnes, tandis que celle en emploi s’élèverait à 9 200 personnes. Ces effectifs affichent un recul par rapport à 2024. Les taux d’activité et d’emploi s’établissent respectivement à 31,2 % et 29,6 % en 2025. À l’échelle du Québec, ces mêmes taux sont plus élevés pour ce groupe d’âge, atteignant 34,1 % pour le taux d’activité et 32,2 % pour le taux d’emploi.

Tableau 5 : Caractéristiques de la population active âgée de 55 ans et plus – Côte-Nord

	2025	2024	Variation	
	milliers ou %		milliers ou points de %	%
Population active	9,7	12,3	- 2,6	-21,1
Emploi	9,2	11,8	- 2,6	-22,0
Population inactive	21,4	21,9	-0,5	-2,3
Taux d'activité	31,2	36,0	- 4,8	...
Taux d'emploi	29,6	34,5	- 4,9	...

... N'ayant pas lieu de figurer.

Source : Statistique Canada, Enquête sur la population active, compilation spéciale. Compilation : Ministère de l'Emploi et de la Solidarité sociale, secteur de l'Emploi.

c. Situation selon le genre

Les tableaux 6 et 7 présentent les indicateurs du marché du travail par genre pour la région de la Côte-Nord. Les données sur le chômage et le taux de chômage ne sont pas disponibles pour la région.

En 2025, les taux d’activité et d’emploi chez les hommes reculent respectivement de 2,7 p.p et de 2,3 p.p. par rapport à 2024, pour s’établir à 63,0 % et 59,7 %. La population active masculine est estimée à 22 500 personnes alors que celle inactive est estimée à 13 200 en 2025.

Tableau 6 : Caractéristiques de la population active – Hommes – Côte-Nord

	2025	2024	Variation	
	milliers ou %		milliers ou points de %	%
Population active	22,5	23,0	- 0,5	- 2,2
Emploi	21,3	21,7	- 0,4	- 1,8
Population inactive	13,2	12,0	1,2	10,0
Taux d'activité	63,0	65,7	- 2,7	...
Taux d'emploi	59,7	62,0	- 2,3	...

... N'ayant pas lieu de figurer.

Source : Statistique Canada, Enquête sur la population active, compilation spéciale. Compilation : Ministère de l'Emploi et de la Solidarité sociale, secteur de l'Emploi.

Du côté des femmes, la population active est évaluée à 18 200 personnes alors que celle inactive est 13 300 personnes, en 2025. Le taux d'activité et le taux d'emploi enregistrent chacun une baisse de 0,6 p.p. par rapport à 2024, se situant à 57,8 % et 56,2 % en 2025.

Tableau 7 : Caractéristiques de la population active – Femmes – Côte-Nord

	2025	2024	Variation	
	milliers ou %	milliers ou points de %	milliers ou points de %	%
Population active	18,2	18,8	- 0,6	- 3,2
Emploi	17,7	18,3	- 0,6	- 3,3
Population inactive	13,3	13,4	-0,1	-0,7
Taux d'activité	57,8	58,4	- 0,6	...
Taux d'emploi	56,2	56,8	- 0,6	...

... N'ayant pas lieu de figurer.

Source : Statistique Canada, Enquête sur la population active, compilation spéciale. Compilation : Ministère de l'Emploi et de la Solidarité sociale, secteur de l'Emploi.

d. Situation par secteur d'activité

Le tableau 8 présente la variation du nombre d'emplois par industrie pour la Côte-Nord et le Nord-du-Québec. En 2025, le nombre total d'emplois estimé pour ces deux régions s'élève à 51 600, ce qui représente une diminution de 700 emplois par rapport à 2024.

Le secteur de la production de biens regroupe 16 500 emplois en 2025, tandis que le secteur des services en compte 35 100. Ces deux grandes catégories représentent respectivement 32,0 % et 68,0 % du total des emplois par industrie estimés pour l'année 2025 dans les deux régions. Pour l'ensemble du Québec, ces proportions s'élèvent à 20,5 % pour la production de biens et 79,5 % pour les services. La comparaison des proportions illustre le poids important des secteurs primaire et secondaire dans le marché du travail des deux régions nordiques.

Tableau 8 : Emploi selon l'industrie - Côte-Nord et Nord-du-Québec

	2025	2024	Variation	
	milliers		milliers	%
Industrie				
Emploi total	51,6	52,3	- 0,7	- 1,3
Secteur de la production des biens	16,5	17,3	- 0,8	- 4,6
Construction	3,1	4,4	- 1,3	-29,5
Fabrication	6,2	5,0	1,2	24,0
Autres industries de biens ⁽¹⁾	7,2	7,9	- 0,7	- 8,9
Secteur des services	35,1	34,9	0,2	0,6
Services à la production ⁽²⁾	9,3	8,6	0,7	8,1
Services à la consommation ⁽³⁾	9,8	10,1	- 0,3	- 3,0
Services gouvernementaux ⁽⁴⁾	16,0	16,2	- 0,2	- 1,2

⁽¹⁾ Agriculture, foresterie, pêche, mine et extraction de pétrole et de gaz et services publics.

⁽²⁾ Commerce de gros, transport et entreposage, finance, assurances, immobilier et location, services professionnels scientifiques et techniques, services aux entreprises, bâtiments et de soutien.

⁽³⁾ Commerce de détail, information, culture et loisirs, hébergement et services de restauration, autres services.

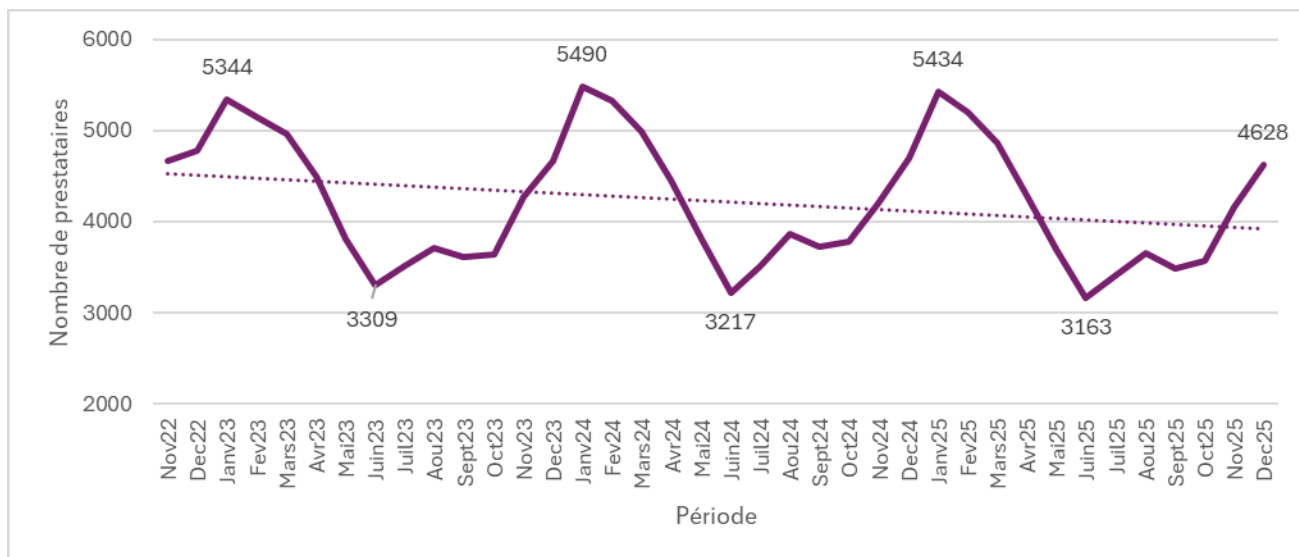
⁽⁴⁾ Services d'enseignement, soins de santé et assistance sociale, administrations publiques.

Source : Statistique Canada, enquête sur la population active, compilation spéciale. Compilation : Ministère de l'Emploi et de la Solidarité sociale, secteur de l'Emploi.

3. Prestataires actifs et aptes au travail et prestataires des programmes de l'assistance sociale

Le graphique 4 illustre l'évolution mensuelle du nombre de prestataires actifs et aptes au travail de la Côte-Nord (prestataires de l'assurance-emploi) de novembre 2022 à décembre 2025. Bien que la tendance générale soit à la baisse (ligne droite), d'importantes fluctuations (ligne courbe) sont observées au fil de l'année, témoignant de l'importance de la saisonnalité pour beaucoup d'emplois sur le marché du travail nord-côtier. Le nombre de prestataires atteint généralement un sommet en janvier et février, puis recule pour atteindre un creux marqué en juin et juillet, avec un écart de plus de 2 000 prestataires entre ces périodes.

Graphique 4: Prestataires actifs et aptes au travail en Côte-Nord, novembre 2022 à décembre 2025

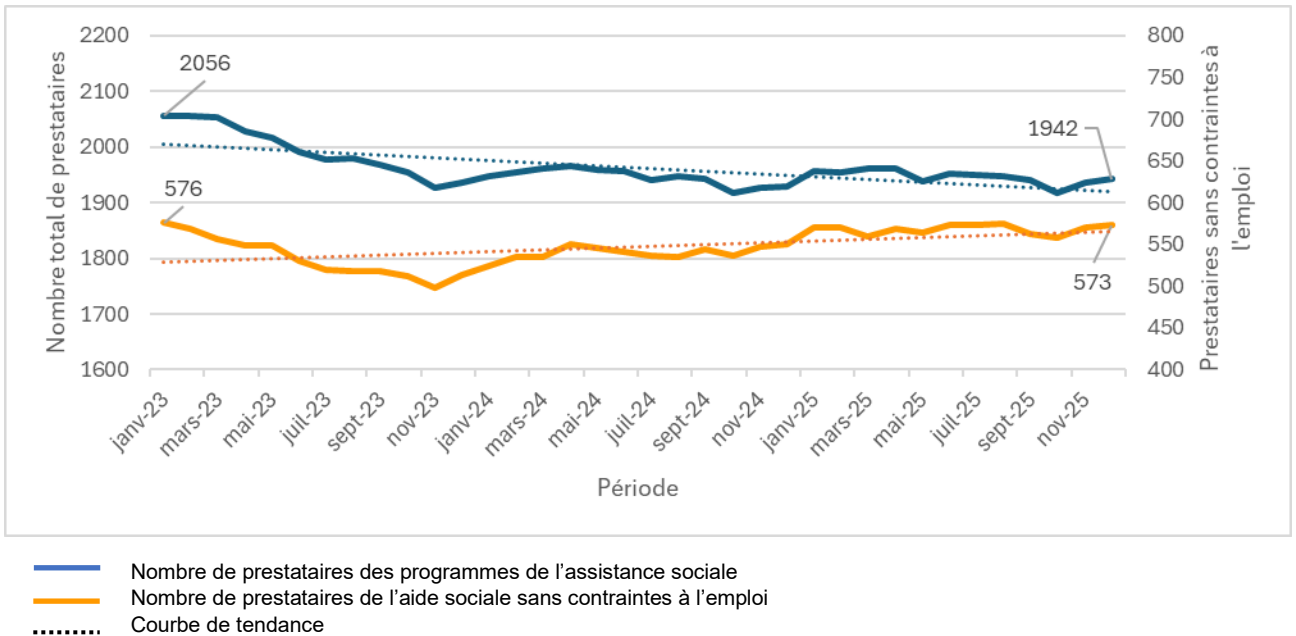


..... Courbe de tendance

Source : Service Canada, fichiers administratifs, données mensuelles.

Le graphique 5 illustre l'évolution mensuelle du nombre de prestataires des programmes d'assistance sociale de janvier 2023 à décembre 2025. Le nombre de prestataires affiche une tendance générale à la baisse, pour atteindre 1 942 personnes en décembre 2025. Le graphique présente également le nombre de prestataires de l'aide sociale sans contraintes à l'emploi, qui suit plutôt une trajectoire à la hausse au cours des 36 derniers mois, pour s'établir à 573 en décembre 2025.

Graphique 5: Prestataires des programmes d'assistance sociale et du programme de l'aide sociale en Côte-Nord



Source : Ministère de l'Emploi et de la Solidarité sociale, Direction générale de Services Québec de la Côte-Nord, données mensuelles.

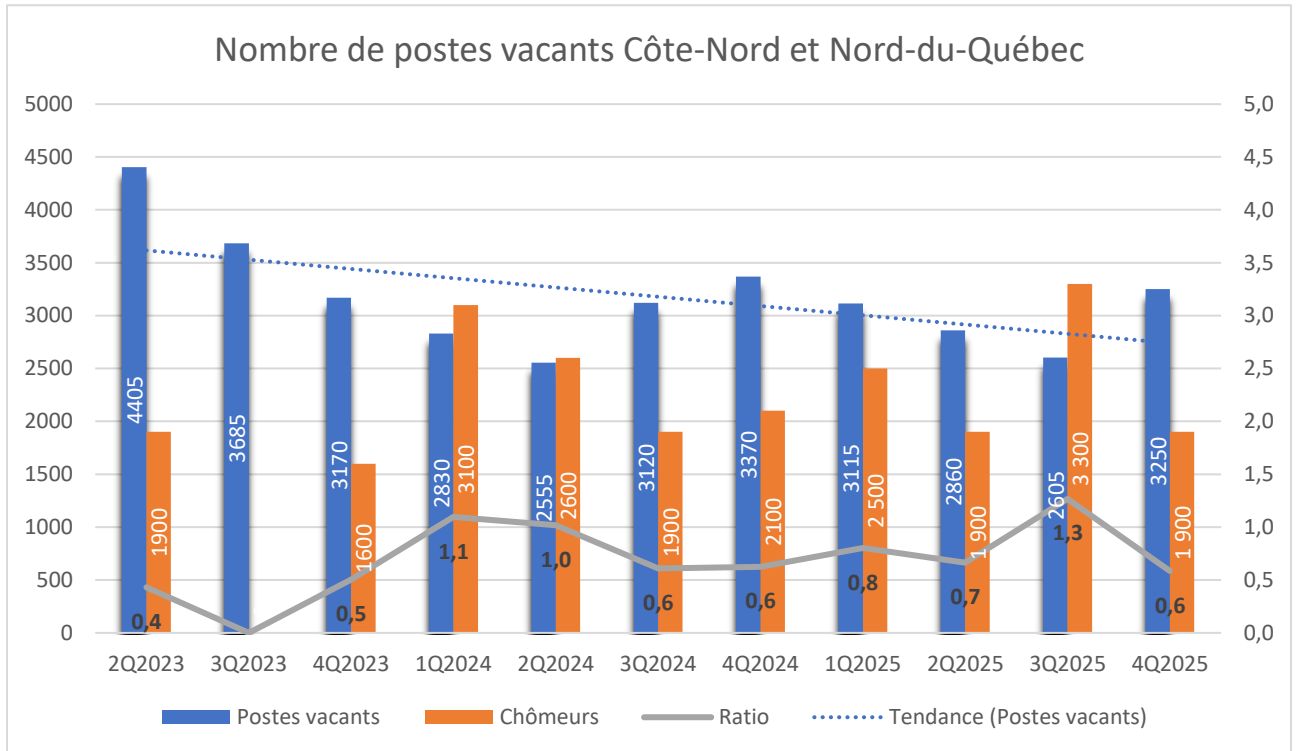
4. Postes vacants

Le graphique 6 présente les données des postes vacants et des chômeurs provenant de l'Enquête sur les postes vacants et les salaires de Statistique Canada. Au quatrième trimestre de 2025, il y avait 3 250 postes vacants dans la région de la Côte-Nord et du Nord-du-Québec. Cela représente une diminution de 4 % par rapport au même trimestre de l'année précédente. De façon générale, le nombre de postes vacants présente une tendance à la baisse entre le deuxième trimestre de 2023 et le quatrième de 2025 (onze trimestres).

Le ratio de chômeurs par poste vacant est demeuré inférieur à 1 pendant un an, soit du troisième trimestre de 2024 au deuxième trimestre de 2025, indiquant que le nombre de postes vacants dépassait largement le nombre de chômeurs, témoignant de l'importante rareté de la main-d'œuvre. Toutefois, au troisième trimestre de 2025, la situation observée est inversée : le nombre de chômeurs a surpassé celui des postes vacants, faisant grimper le ratio à 1,3. L'observation des données des prochains trimestres pourra confirmer si une nouvelle tendance se dessine.

Le ratio de chômeurs par poste vacant est resté inférieur à 1 pendant un an, soit du troisième trimestre de 2024 au deuxième trimestre de 2025, ce qui indique que le nombre de postes vacants dépassait largement celui des chômeurs, illustrant une forte rareté de la main-d'œuvre. Toutefois, au troisième trimestre de 2025, cette situation s'est inversée : le nombre de chômeurs a surpassé celui des postes vacants, faisant grimper le ratio à 1,3. Au quatrième trimestre de 2025, le ratio est redescendu à 0,6, suggérant un retour à un marché du travail plus tendu. L'évolution des données au cours des prochains trimestres permettra de déterminer si cette fluctuation s'inscrit dans une nouvelle tendance durable.

Graphique 6 : Postes vacants, chômeurs et ratio de chômeurs par poste vacant, Côte-Nord/Nord-du-Québec, 2e trimestre de 2023 au 4e trimestre de 2025 (données désaisonnalisées)



Source : Statistique Canada, Enquête sur les postes vacants et les salaires, Enquête sur la population active, données trimestrielles désaisonnalisées.

5. Principaux projets d'investissements en cours ou annoncés

En 2025, les projets d'investissements suivants ont retenu l'attention quant à leur impact actuel ou projeté pour le marché du travail de la Côte-Nord.

- Plus de 2 G \$ - Hy2gen – Baie-Comeau
 - Projet d'usine de production d'ammoniac vert et de nitrate d'ammonium destiné à l'industrie minière. Études en cours.
- 78,5 M \$ - Centre sportif (Aréna) – Sept-Îles
 - Construction d'un nouveau centre sportif par la Ville. Chantier en cours.
- 100 M \$ - Groupe CanAqua – Baie-Comeau
 - Projet d'usine de production de saumons. Études en cours.
- 1,6 G \$ - AquaBoréal – Baie-Trinité
 - Projet de ferme aquacole terrestre. Études en cours.
- 1,5 G \$ - Aluminerie Alouette – Sept-Îles
 - Modernisation des installations prévue jusqu'en 2045.
- 200 M \$ - ArcelorMittal – Port-Cartier
 - Investissements dans l'amélioration des procédés en vue de réduire les GES.
- 14 M \$ - Fonds d'initiatives nordiques et Société du Plan Nord – Côte-Nord
 - Projets d'investissements privés variés situés au nord du 49^e parallèle

Conclusion et perspectives

En 2025, dans un contexte international marqué par une forte incertitude géopolitique et une fragilisation des marchés mondiaux, la Côte-Nord affiche malgré tous des indicateurs d'un marché du travail relativement stable, bien que montrant quelques signes de ralentissement par rapport à 2024. La région doit toutefois composer avec les répercussions des tensions commerciales et des politiques tarifaires américaines, qui ont exercé une pression sur plusieurs de ses secteurs économiques clés comme le secteur minier, le transport et les infrastructures portuaires, essentiels à l'exportation des ressources, ainsi que le secteur métallurgique.

À ces défis économiques s'ajoute des caractéristiques démographiques défavorables pour la région – diminution de la population et accroissement naturel négatif, lesquels contribuent à réduire le bassin potentiel de main-d'œuvre et accentue la vulnérabilité de plusieurs secteurs déjà sous pression.

En 2026, la Côte-Nord évolue dans un marché du travail où l'équilibre demeure précaire, marqué à la fois par une offre de main-d'œuvre limitée et par une demande présente, mais vulnérable pour plusieurs entreprises nord-côtières. Dans ce contexte, les acteurs socioéconomiques et les employeurs devront faire preuve d'adaptation et de résilience afin de soutenir la vitalité et la stabilité du marché du travail régional.

LISTE DES BUREAUX DE SERVICES QUÉBEC DE LA RÉGION

<p>BUREAU DE SERVICES QUÉBEC DES ESCOUMINS 459, ROUTE 138 LES ESCOUMINS (QUÉBEC) G0T 1K0 TÉLÉPHONE : 418 233-2501</p>	<p>BUREAU DE SERVICES QUÉBEC DE PORT-CARTIER 2, RUE ÉLIE-ROCHFORT, BUREAU 102 PORT-CARTIER (QUÉBEC) G5B 2N2 TÉLÉPHONE : 418 766-6932 SANS FRAIS : 1 855 666-6932</p>
<p>BUREAU DE SERVICES QUÉBEC DE FORESTVILLE 134, ROUTE 138 EST FORESTVILLE (QUÉBEC) G0T 1E0 TÉLÉPHONE : 418 587-6611 SANS FRAIS : 1 800 463-0738</p>	<p>BUREAU DE SERVICES QUÉBEC DE SEPT-ÎLES 456, AVENUE ARNAUD, BUREAU RC-11 SEPT-ÎLES (QUÉBEC) G4R 3B1 TÉLÉPHONE : 418 962-6545 SANS FRAIS : 1 800 663-1934</p>
<p>BUREAU DE SERVICES QUÉBEC DE BAIE-COMEAU 625, BOULEVARD LAFLÈCHE, LOCAL 1.810 BAIE-COMEAU (QUÉBEC) G5C 1C5 TÉLÉPHONE : 418 589-3719 SANS FRAIS : 1 800 463-8542</p>	<p>BUREAU DE SERVICES QUÉBEC DE HAVRE-SAINT-PIERRE 1280, RUE DE LA DIGUE, BUREAU 200 HAVRE-SAINT-PIERRE (QUÉBEC) G0G 1P0 TÉLÉPHONE : 418 538-2288 SANS FRAIS : 1 800 463-0735</p>

Une adresse à retenir :

www.quebec.ca/emploi/metiers-professions

Conception et développement informatique

Direction de l'analyse et de l'information sur le marché du travail
 Omar Choucair, coordonnateur et gestionnaire de projets
 Lamara Yadel, analyste en informatique

Équipe de rédaction

Direction générale de Services Québec de la Côte-Nord
 Direction des services territoriaux
 Marilyn Guay, analyste du marché du travail
 Dominique Dumais, mise en page

550, boulevard Blanche
 Baie-Comeau (Québec) G5C 2B3
Téléphone : 418 295-4020
Sans frais : 1 800 463-6443

