

# BULLETIN ANNUEL DU MARCHÉ DU TRAVAIL AU QUÉBEC

MONTÉRÉGIE



2025

## FAITS SAILLANTS

- Le marché du travail montréalais a été résilient en 2025 : l'imposition de tarifs douaniers par les États-Unis a eu un effet limité sur le nombre d'emplois, qui a même légèrement progressé.
- Dans le secteur de la fabrication, principal secteur visé par les tarifs, une croissance de l'emploi a même été observée.
- Le taux de chômage est demeuré stable dans la région, alors que le taux d'emploi a légèrement fluctué à la baisse entre 2024 et 2025.
- Malgré le contexte économique incertain, les chômeurs ont montré peu de signes de découragement : l'écart entre le taux de chômage officiel et le taux de chômage qui inclut les chercheurs d'emploi découragés, les personnes en attente d'un emploi et les travailleurs à temps partiel involontaire est resté stable en 2025 par rapport aux années précédentes.
- Le niveau de scolarité atteint est un levier majeur pour l'accès à l'emploi et le maintien en emploi. Le taux de chômage des personnes détenant un diplôme d'études postsecondaires était inférieur (3,7 %) au taux de chômage officiel (4,6 %).
- Le nombre de postes vacants est resté relativement stable dans les derniers trimestres de 2025, alors que le taux de postes vacants a connu une baisse entre les quatrièmes trimestres de 2024 (3,2 %) et de 2025 (2,9 %). La part de postes vacants de longue durée parmi les postes « qualifiés », qui exigent généralement un diplôme d'études professionnelles ou un diplôme d'études collégiales, a fortement progressé par rapport à 2024.
- Les effets de la présence de l'intelligence artificielle (IA) sur le marché du travail restent à mesurer. Ce sont surtout les professions du secteur des services ainsi que les professions occupées par des femmes et par des personnes ayant un diplôme universitaire qui sont hautement exposées à l'IA.
- La participation des jeunes âgés de 15 à 24 ans au marché du travail a diminué : leur taux de chômage a progressé de 8,3 % à 9,1 % entre 2024 et 2025.

- Les personnes âgées de 55 à 64 ans ont également vu leur participation au marché du travail diminuer par rapport à l'année précédente : leur taux d'emploi se situait à 65,8 % en 2025.
- Le nombre de prestataires de l'assurance-emploi a connu une hausse, tandis que le nombre de prestataires de l'aide sociale est demeuré stable.

## ÉTAT DU MARCHÉ DU TRAVAIL EN 2025

### Le marché du travail et l'emploi

#### Légère croissance de l'emploi en Montérégie

L'imposition de tarifs douaniers par l'administration américaine sur certaines exportations canadiennes au début de l'année 2025 a eu des effets limités sur l'état du marché du travail montérégien.

En effet, le nombre d'emplois a d'abord progressé au début de l'année, puis s'est stabilisé par la suite. Finalement, le nombre d'emplois a augmenté par rapport à 2024. Il y a eu une légère hausse de 7 500 emplois (+0,9 %). Le nombre total d'emplois a atteint 865 600.

Le nombre d'emplois a aussi augmenté dans l'ensemble du Québec. On comptait 78 800 emplois (+1,7 %) de plus en 2025 qu'en 2024.

#### Regain de la croissance de l'emploi dans le secteur de la production des biens, principal secteur touché par les tarifs

Le secteur de la production des biens a connu un ralentissement de son activité économique au début de l'année 2025 et une baisse de 14 400 emplois entre le premier semestre de 2024 et le premier semestre de 2025, mais une légère hausse du nombre d'emplois (+400) en fin d'année. Au terme de l'année, en raison de la diversité des secteurs d'activité économique présents en Montérégie ainsi que de la faible présence d'entreprises dans les secteurs les plus touchés par les droits de douane sectoriels imposés sur l'acier, l'aluminium et les produits du bois, les effets constatés étaient moindres que ceux anticipés.

Dans le secteur de la production des biens, le sous-secteur des autres industries de biens est le seul sous-secteur qui a vu son nombre d'emplois diminuer en 2025 par rapport à 2024 (-2 600).

Le nombre d'emplois dans le sous-secteur de la construction est resté assez stable. Il a connu une variation de +0,5 %, alors que dans le sous-secteur de la fabrication, le plus touché par les politiques tarifaires du gouvernement américain, le nombre d'emplois a connu une variation de +2,5 % (+2 700).

En ce qui concerne le secteur des services, le sous-secteur des services à la production est l'unique sous-secteur qui a vu son nombre d'emplois diminuer en 2025 par rapport

à 2024 (-7 500). Les gains d'emploi ont surtout concerné le sous-secteur des services gouvernementaux, où une hausse de 13 200 emplois a été observée. Les embauches ont notamment concerné les réseaux de la santé et de l'éducation.

**Tableau 1 : emploi selon l'industrie en Montérégie**

	2025	2024	Variation	
	milliers	milliers	milliers	%
<b>Industrie</b>				
Emploi total	865,6	858,1	7,5	0,9
<b>Secteur de la production des biens</b>	200,0	199,6	0,4	0,2
Construction	65,0	64,7	0,3	0,5
Fabrication	111,5	108,8	2,7	2,5
Autres industries de biens <sup>(1)</sup>	23,5	26,1	-2,6	-10,0
<b>Secteur des services</b>	665,7	658,5	7,2	1,1
Services à la production <sup>(2)</sup>	232,1	239,6	-7,5	-3,1
Services à la consommation <sup>(3)</sup>	202,7	201,2	1,5	0,7
Services gouvernementaux <sup>(4)</sup>	230,9	217,7	13,2	6,1

<sup>(1)</sup> Agriculture, Foresterie, pêche, mines et extraction de pétrole et de gaz et Services publics.

<sup>(2)</sup> Commerce de gros, Transport et entreposage, Finance, assurances, immobilier et location, Services professionnels, scientifiques et techniques, Services aux entreprises, bâtiments et de soutien.

<sup>(3)</sup> Commerce de détail, Information, culture et loisirs, Hébergement et services de restauration, Autres services.

<sup>(4)</sup> Services d'enseignement, Soins de santé et assistance sociale, Administrations publiques.

Source : Statistique Canada, Enquête sur la population active, compilation spéciale. Compilation : Ministère de l'Emploi et de la Solidarité sociale, Secteur de l'emploi.

Pour l'ensemble du Québec, les pertes d'emploi dans le secteur de la production des biens ont surtout concerné le sous-secteur de la construction, où une variation de -2,1 % a été observée. Le sous-secteur de la fabrication a par ailleurs connu une hausse du nombre d'emplois, et ce, malgré l'imposition de tarifs douaniers.

Quant au secteur des services, il a connu une variation positive du nombre d'emplois de l'ordre de 2,2 %.

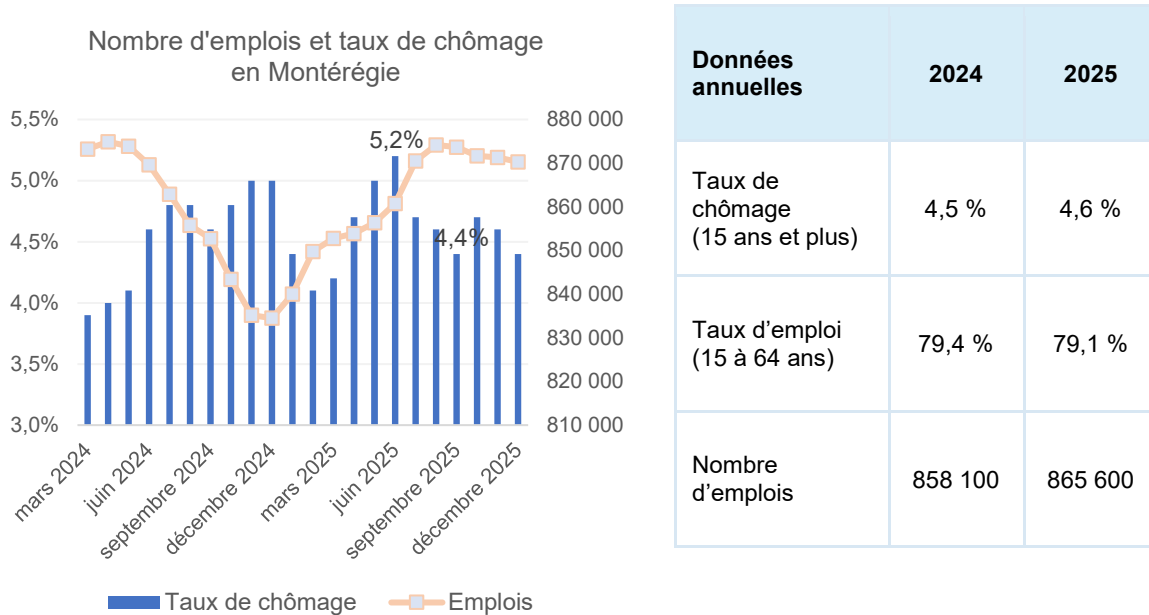
### **Stabilité du taux de chômage et légère baisse du taux d'emploi**

Le taux de chômage annuel des personnes âgées de 15 ans et plus a augmenté de 0,1 point de pourcentage (pp) par rapport à 2024, pour se situer à 4,6 % en 2025. Le taux de chômage a été à son plus haut au printemps 2025 : il a atteint 5,2 % en juin.

Le taux de chômage en Montérégie est demeuré en deçà de celui observé dans l'ensemble du Québec, lequel s'établissait à 5,6 % en 2025, soit à un taux de 0,3 pp de plus que celui observé en 2024.

Quant au taux d'emploi des personnes âgées de 15 à 64 ans, qui correspond à la proportion de personnes qui travaillent parmi l'ensemble des personnes appartenant à ce groupe d'âge, il a diminué de 0,3 pp, pour se situer à 79,1 % en 2025. À titre de comparaison, le taux d'emploi des personnes de ce groupe d'âge pour l'ensemble du Québec se situait à 77,4 % en 2025.

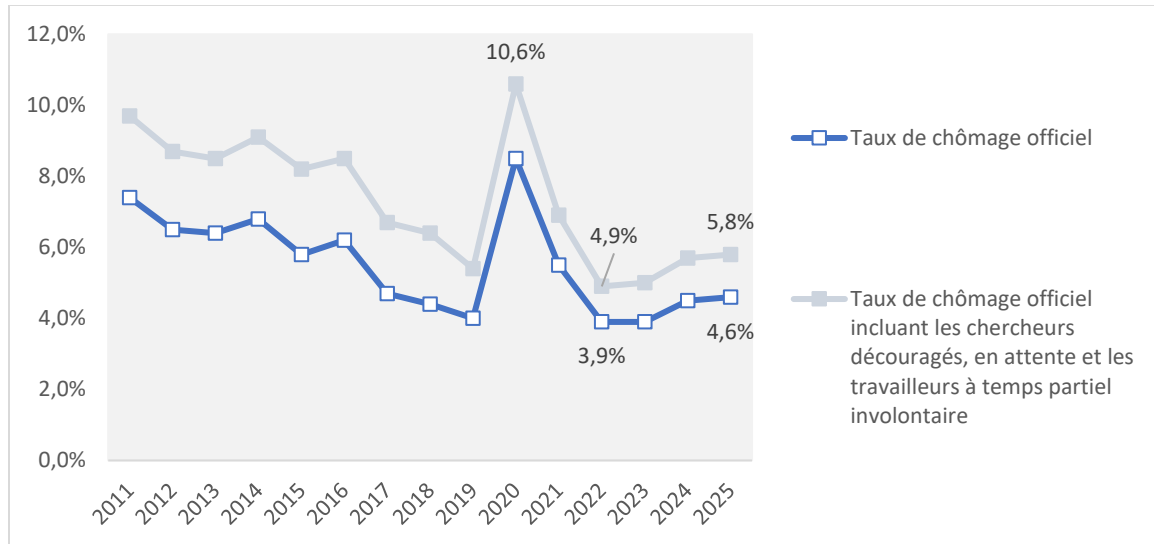
**Graphique 1 : Indicateurs du marché du travail en Montérégie**



**Peu de signes de découragement de la part des chômeurs**

Il est possible d'obtenir un état de situation plus réaliste des difficultés vécues par les chômeurs en calculant le taux de chômage tenant compte des chercheurs d'emploi découragés, soit ceux qui veulent travailler, mais ont cessé de chercher un emploi, des personnes en attente d'un retour en emploi ainsi que des travailleurs qui occupent un emploi à temps partiel de façon involontaire, soit ceux qui veulent travailler à temps plein, mais n'y arrivent pas. Ce taux de chômage s'établissait à 5,8 % en 2025, alors que le taux de chômage officiel était de 4,6 %. Ce taux était toutefois bien en deçà de celui observé dans l'ensemble du Québec (7,0 %) ou même au Canada (9,1 %).

**Graphique 2 : Taux de chômage officiel et taux de chômage incluant les chercheurs d'emploi découragés, les personnes en attente d'un retour en emploi et les travailleurs à temps partiel involontaire**



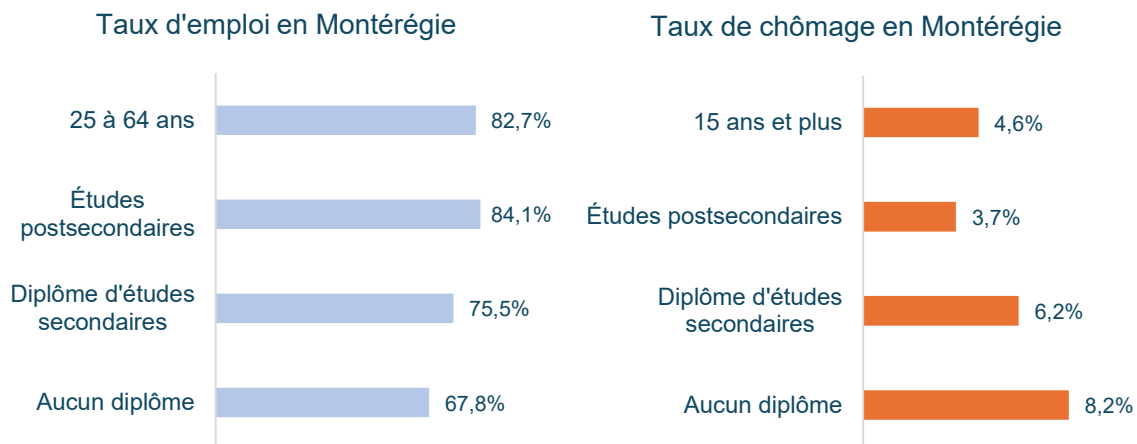
L'écart entre les deux types de taux de chômage était de 1,2 pp pour la Montérégie, alors qu'il était de 1,4 pp pour le Québec. De 2022 à 2024, l'écart entre les deux types de taux de chômage est resté relativement fixe. Il a en effet progressé de 0,1 pp à partir de 2022 pour se stabiliser à partir de 2024, signe que la situation ne s'est pas aggravée sur le marché du travail en 2025.

**La scolarité, un levier important pour l'accès à l'emploi et le maintien en emploi**

Plus le niveau de scolarité est élevé, plus le taux d'emploi est élevé et plus le taux de chômage est bas.

Ainsi, les données montrent que les personnes sans diplôme étaient les plus vulnérables sur le marché du travail. Le taux de chômage chez celles-ci (8,2 %) était plus de deux fois plus élevé que celui chez celles ayant terminé des études postsecondaires (3,7 %).

**Graphique 3 : Taux d'emploi et taux de chômage selon le niveau de scolarité en Montérégie en 2025<sup>1</sup>**



**Baisse du taux de postes vacants entre les quatrièmes trimestres de 2024 et de 2025 et stabilité du nombre de postes vacants durant l'année 2025**

Le taux de postes vacants en Montérégie a suivi la même tendance à la baisse que celui pour l'ensemble du Québec, passant de 3,2 % au quatrième trimestre de 2024 à 2,9 % au quatrième trimestre de 2025.

Il y avait, au dernier trimestre de 2025, 17 925 postes vacants en Montérégie, ce qui représente une baisse de 8,3 % par rapport au même trimestre de 2024. Il est à noter que la baisse a ralenti passablement au cours des deux derniers trimestres de 2025, ce qui laisse croire qu'un creux pourrait avoir été atteint.

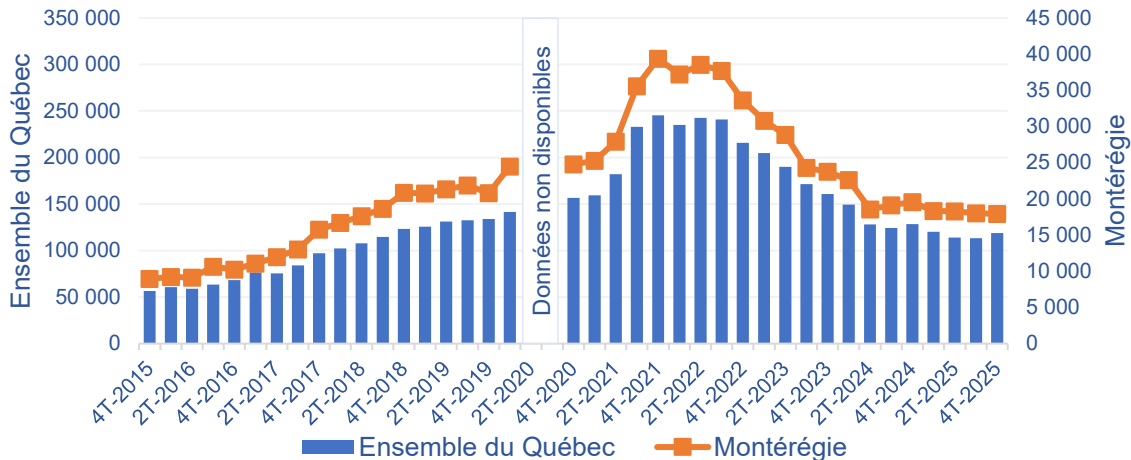
Dans l'ensemble du Québec, le nombre de postes vacants a diminué de 7,7 %, passant de 128 490 au quatrième trimestre de 2024 à 118 650 au quatrième trimestre de 2025. On semble également avoir atteint un creux au Québec, le nombre de postes vacants ayant même augmenté entre le troisième et le quatrième trimestre de 2025. Une attention particulière devra être accordée aux effets de la diminution du recours aux travailleurs étrangers temporaires sur le nombre de postes vacants, dans un contexte où le Québec a connu une baisse du nombre de résidents non permanents en 2025<sup>2</sup>.

<sup>1</sup> Statistique Canada, Enquête sur la population active.

<sup>2</sup> Institut de la statistique du Québec, [Migrations internationales et interprovinciales, Québec, 1961-2025](#), [En ligne], (page consultée le 19 mars 2026).

La Montérégie comptait, au quatrième trimestre de 2025, 15,1 % de tous les postes vacants au Québec.

**Graphique 4 : Nombre de postes vacants en Montérégie et dans l'ensemble du Québec<sup>3</sup>**



Cinq secteurs comptaient encore un nombre important de postes vacants : santé, fabrication, commerce de détail, hébergement et restauration, services professionnels.

**Augmentation de la part de postes vacants de longue durée exigeant un niveau de qualification élevé**

Au dernier trimestre de 2025, 26,9 % des emplois vacants en Montérégie l'étaient depuis plus de 90 jours, une diminution de 2,1 pp par rapport au quatrième trimestre de 2024<sup>4</sup>.

En ce qui a trait au niveau de qualification exigé pour les postes vacants de longue durée, la tendance observée depuis l'année précédente s'est poursuivie. En effet, la part des postes vacants ne requérant qu'un faible niveau de scolarité (postes moins qualifiés) a diminué, passant de 32,9 % au quatrième trimestre de 2024 à 28,3 % au quatrième trimestre de 2025. La part des postes vacants de longue durée exigeant un diplôme universitaire (postes hautement qualifiés) a aussi reculé (-3,2 pp) au cours de la même période. Quant à la part des postes vacants exigeant un diplôme d'études

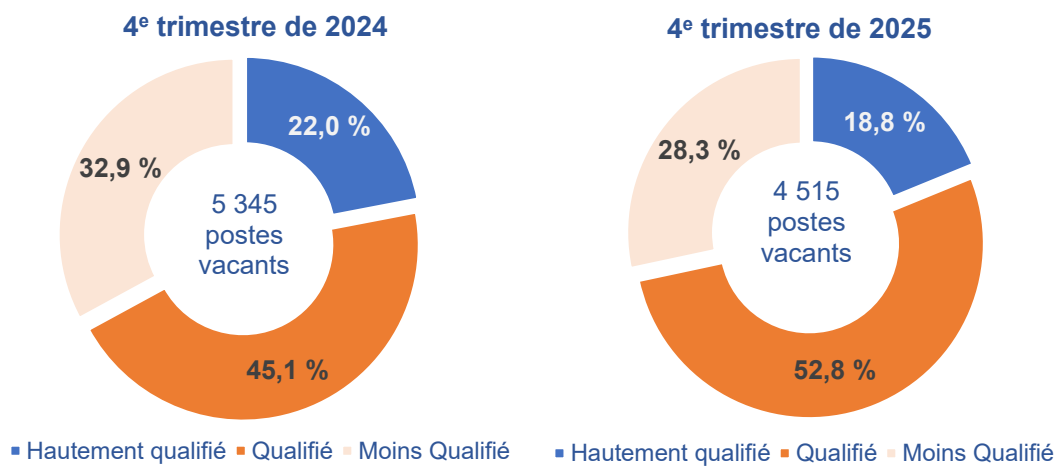
<sup>3</sup> Statistique Canada, Enquête sur les postes vacants et les salaires.

<sup>4</sup> *Ibid.*

professionnelles ou un diplôme d'études collégiales (postes qualifiés), elle a fortement progressé entre les quatrièmes trimestres de 2024 et de 2025.

Les effets de la rareté de main-d'œuvre s'atténuent dans certains secteurs où un niveau de qualification moins élevé est requis, alors que des difficultés de recrutement se font sentir dans les secteurs où une expertise spécifique est requise.

**Graphique 5 : Proportion de postes vacants de longue durée, selon le niveau de qualification**



**L'intelligence artificielle, une nouvelle réalité du marché du travail dont les effets restent à mesurer**

La présence de l'intelligence artificielle vient bouleverser le monde du travail de façon positive ou négative, selon la profession ou le secteur d'activité concerné.

L'Institut de la statistique du Québec a publié une analyse L'exposition potentielle des professions à l'intelligence artificielle (IA) au Québec en 2024, qui présente la distinction entre le niveau d'exposition d'une profession à l'IA et le niveau de complémentarité d'une profession avec l'IA. Le niveau d'exposition et le niveau de complémentarité viennent ainsi déterminer les répercussions de l'IA sur la transformation de chacune des professions et sur la structure du marché du travail. Les principaux faits saillants de cette analyse sont les suivants :

- En 2024, environ 59 % de la main-d'œuvre au Québec occupait un emploi

présentant une haute exposition à l'IA, soit environ 2 700 000 personnes (haute exposition et grande complémentarité [30 %], haute exposition et faible complémentarité [29 %]), alors que 41 % de la main-d'œuvre occupait un emploi présentant une faible exposition à l'IA.

- Ce sont les femmes qui sont davantage concernées : 71 % de leurs emplois sont hautement exposés à l'IA contre 49 % des emplois des hommes.
- Ce sont les jeunes âgés de 15 à 24 ans qui occupent le plus souvent des emplois qui sont peu exposés à l'IA (62 %), notamment en raison du fait qu'ils sont aux études et qu'ils occupent surtout des emplois dans les secteurs de l'hébergement et de la restauration ainsi que du commerce de détail.
- Le niveau de scolarité atteint est fortement corrélé avec le niveau d'exposition à l'IA. En effet, dans une forte proportion, les personnes ayant un diplôme universitaire occupent des emplois qui sont nettement plus exposés à l'IA (86 %). À l'inverse, les deux tiers des personnes ayant un diplôme d'études secondaires ou moins occupent un emploi faiblement exposé à l'IA.
- En raison de la structure industrielle, les entreprises situées dans les régions urbaines présentent une part élevée d'emplois potentiellement hautement exposés à l'IA (Capitale-Nationale : 65 %; Montréal : 67 %; Outaouais : 69 %).
- Ce sont les secteurs de l'hébergement et de la restauration (89 %), des industries primaires et des services publics (72 %) et de la construction (70 %) qui regroupent les emplois les plus faiblement exposés à l'IA. À l'inverse, les secteurs de la finance, des assurances, de l'immobilier et de la location (61 %), des services professionnels, scientifiques et techniques (57 %) et des administrations publiques (53 %) regroupent davantage d'emplois présentant une haute exposition à l'IA et une faible complémentarité avec l'IA.

Les effets de l'exposition ou de la complémentarité d'une profession à l'IA seront mesurables à long terme, mais déjà, il est possible d'identifier les professions et secteurs d'activité à surveiller de même que les profils des travailleurs qui seront les plus touchés.

## La situation de certains groupes sur le marché du travail

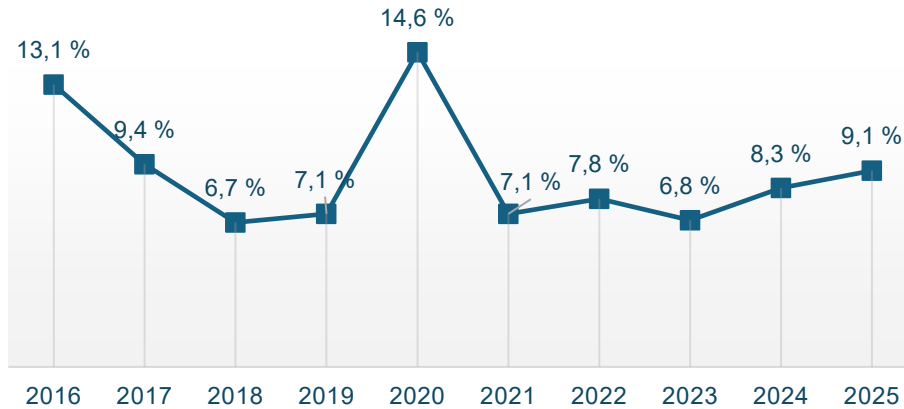
### Baisse de la participation des jeunes âgés de 15 à 24 ans au marché du travail

Le taux de chômage chez les jeunes âgés de 15 à 24 ans est passé de 8,3 % à 9,1 % entre 2024 et 2025. C'est surtout le taux de chômage chez les jeunes âgés de 15 à 19 ans (11,2 %) qui a progressé, alors que celui chez les jeunes âgés de 20 à 24 ans a plutôt reculé, passant de 8,1 % à 7,3 % entre 2024 et 2025. Cependant, le taux de chômage chez les jeunes âgés de 15 à 24 ans de la Montérégie demeurerait nettement sous la moyenne québécoise (9,7 %) et même sous la moyenne canadienne (13,8 %).

À titre de comparaison, les taux de chômage annuels observés lors des années qui ont suivi la pandémie étaient plutôt atypiques, voire anormalement bas pour ce groupe d'âge (6,8 % en 2023). Les employeurs s'étaient alors tournés vers une main-d'œuvre plus jeune pour répondre à leurs besoins.

L'écart entre le taux de chômage des jeunes hommes et des jeunes femmes s'est amoindri entre 2024 et 2025, passant de 3,4 pp à 2,5 pp. Ainsi, en 2025, le taux de chômage des femmes âgées de 15 à 24 ans s'élevait à 7,8 % et celui des hommes du même groupe d'âge, à 10,3 %.

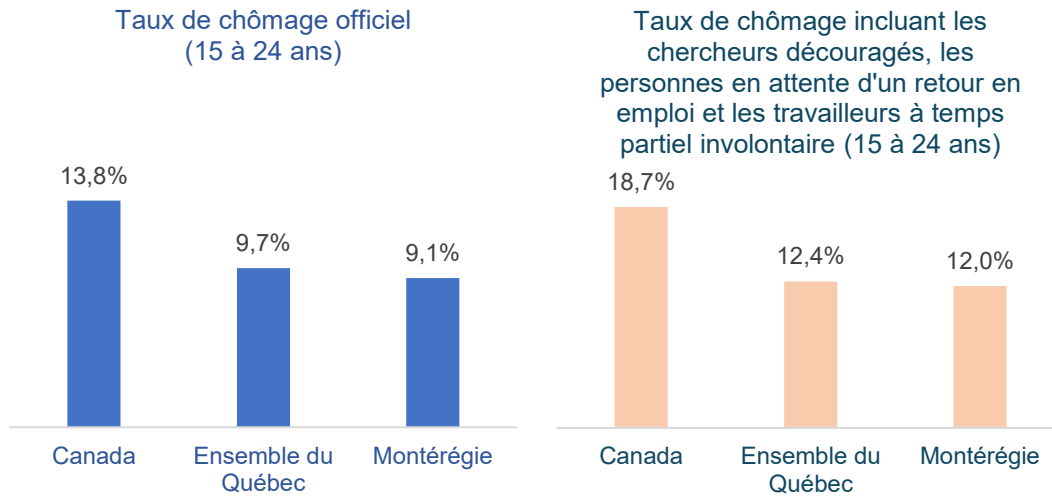
**Graphique 6 : Taux de chômage des jeunes Montréalais et Montréalaises âgés de 15 à 24 ans<sup>5</sup>**



Le taux de chômage incluant les chercheurs d'emploi découragés, les personnes en attente d'un retour en emploi et les travailleurs à temps partiel involontaire s'établissait à 12,0 % en Montérégie, alors que le taux de chômage officiel s'élevait à 9,1 %. Il s'agit d'un écart de 2,9 pp, soit d'un écart légèrement plus élevé que celui observé entre les deux types de taux de chômage pour l'ensemble du Québec (+2,7 pp). Cependant, il se situait bien en deçà de l'écart observé entre les deux types de taux de chômage pour les jeunes Canadiens âgés de 15 à 24 ans (+4,9 pp). On peut supposer que les jeunes faisaient face à davantage de difficultés dans leurs recherches d'emploi. Pour la population en général, l'écart entre les deux types de taux de chômage était de 1,2 pp.

<sup>5</sup> Statistique Canada, Enquête sur la population active.

**Graphique 7 : Taux de chômage des jeunes Montérégiens et Montérégiennes âgés de 15 à 24 ans**



**Diminution de la participation au marché du travail des personnes âgées de 55 à 64 ans**

Le taux d'emploi des personnes âgées de 55 à 64 ans a diminué en Montérégie, passant de 68,5 % en 2024 à 65,8 % en 2025. En ce qui concerne le taux d'emploi des personnes de ce groupe d'âge, une tendance à la hausse a été observée dans les quatre années précédentes. La séquence s'est arrêtée en 2025, année où il a connu une variation à la baisse de 2,7 pp.

Malgré cette diminution, le taux d'emploi pour les personnes de ce groupe d'âge observé en Montérégie demeurerait supérieur à celui observé en ce qui concerne l'ensemble du Québec, qui était de 64,3 % en 2025.

**Tableau 2 : Caractéristiques de la population active âgée de 55 à 64 ans de la Montérégie**

	2025	2024	Variation	
	milliers ou %		milliers ou points de %	%
Population active	153,6	153,9	-0,3	-0,2
Emploi	147,5	147,8	-0,3	-0,2
Chômage	6,0	6,1	-0,1	-1,6
Taux de chômage	3,9	4,0	-0,1	...
Taux d'activité	68,6	71,3	-2,7	...
Taux d'emploi	65,8	68,5	-2,7	...

... N'ayant pas lieu de figurer.

Source : Statistique Canada, Enquête sur la population active, compilation spéciale. Compilation : Direction générale de Services Québec des régions de l'Estrie et de la Montérégie.

Un écart important entre le taux d'emploi chez les hommes et celui chez les femmes de 55 à 64 ans est observé d'année en année. En 2025, le taux d'emploi chez les hommes de ce groupe d'âge était de 71,2 %, alors que celui chez les femmes du même groupe d'âge était de 60,6 %, ce qui correspond à un écart de 10,6 pp. Ce phénomène n'est pas propre à la Montérégie, puisqu'on l'observe dans plusieurs régions du Québec.

### **Hausse du nombre de prestataires de l'assurance-emploi**

Le nombre de prestataires de l'assurance-emploi a augmenté de 5,1 % en Montérégie entre 2024 et 2025, passant de 29 322 à 30 823. Pour la même période, la hausse a été de 8,7 % dans l'ensemble du Québec.

Le nombre de prestataires de l'assurance-emploi a augmenté dans l'ensemble des MRC de la Montérégie. Il n'y a que dans le territoire couvert par le bureau de Sorel-Tracy que le nombre est demeuré le même. Ce sont les territoires couverts par les bureaux de Services Québec de Brossard et de Châteauguay qui ont présenté les variations à la hausse les plus marquées (+8,6 % et +7,4 %).

**Tableau 3 : Nombre de prestataires de l'assurance-emploi par bureau de Services Québec<sup>6</sup>**

BUREAU DE SERVICES QUÉBEC	2025	VARIATION PAR RAPPORT À 2024	
		NOMBRE	%
Montréal	30 823	1 501	5,1
Vaudreuil-Dorion	3 000	205	7,3
Châteauguay*	1 615	111	7,4
Saint-Hyacinthe*	3 062	85	2,8
Saint-Jean-sur-Richelieu	3 060	103	3,5
Sorel-Tracy*	1 916	0	0,0
Salaberry-de-Valleyfield	1 881	58	3,2
Longueuil*	3 288	225	7,3
Beloeil*	3 945	230	6,2
Marieville	1 071	26	2,5
Saint-Constant*	3 206	153	5,0
Huntingdon	653	22	3,5
Brossard*	4 171	330	8,6

\* Les territoires couverts par ces bureaux ne correspondent pas exactement à un territoire de MRC ou d'agglomération.

Il importe de faire une distinction entre les personnes au chômage et les prestataires de l'assurance-emploi. Les personnes au chômage sont des personnes sans emploi qui recherchent activement un emploi, alors que les prestataires de l'assurance-emploi sont des personnes qui reçoivent des prestations d'assurance-emploi. Autrement dit, une personne au chômage ne reçoit pas nécessairement de prestations d'assurance-emploi et un ou une prestataire de l'assurance-emploi n'est pas nécessairement au chômage.

### **Stabilité du nombre de prestataires de l'aide sociale**

Les personnes bénéficiant du Programme d'aide sociale reçoivent une aide financière de dernier recours de l'État afin de subvenir à leurs besoins essentiels. Cette aide est accordée selon différents critères, dont la capacité ou l'incapacité à occuper un emploi. Ce groupe est composé des personnes n'ayant pas de contraintes à l'emploi, c'est-à-dire des personnes qui ne présentent aucun problème de santé grave limitant leurs possibilités quant à l'emploi, ainsi que des personnes participant au Programme objectif emploi, soit des personnes qui sont admissibles pour la première fois au

<sup>6</sup> Service Canada, fichiers administratifs, données mensuelles. Il est normal que le sous-total diffère du total pour la Montréal, puisque certains prestataires ne sont pas rattachés à un bureau de Services Québec.

Programme d'aide sociale et qui bénéficient d'un accompagnement particulier pour intégrer le marché du travail.

Le nombre de prestataires de l'aide sociale sans contraintes à l'emploi et de personnes participant au Programme objectif emploi est resté plutôt stable de 2024 à 2025 dans la région, variant à la baisse de seulement 0,3 %.

Les variations à la baisse les plus marquées entre 2024 et 2025 ont été observées sur les territoires couverts par les bureaux de Services Québec de Brossard et de Longueuil (-5,4 % et -5,0 %), alors qu'en ce qui concerne les territoires couverts par les bureaux de Services Québec de Marieville et d'Huntington, des variations à la hausse ont été observées (+15,8 % et +8,7 %).

**Tableau 4 : Nombre de prestataires de l'aide sociale par bureau de Services Québec<sup>7</sup>**

BUREAU DE SERVICES QUÉBEC	DÉCEMBRE 2025	VARIATION PAR RAPPORT À DÉCEMBRE 2024	
		NOMBRE	%
Montérégie	13 925	-41	-0,3
Vaudreuil-Dorion	891	62	7,5
Châteauguay*	771	20	2,7
Saint-Hyacinthe	1 496	-77	-4,9
Saint-Jean-sur-Richelieu	1 250	2	0,2
Sorel-Tracy*	1 002	48	5,0
Salaberry-de-Valleyfield	1 293	84	6,9
Longueuil*	2 934	-155	-5,0
Beloeil*	583	35	6,4
Marieville	227	31	15,8
Saint-Constant*	655	13	2,0
Huntingdon	413	33	8,7
Brossard*	2 410	-137	-5,4

\* Les territoires couverts par ces bureaux ne correspondent pas exactement à un territoire de MRC ou d'agglomération.

<sup>7</sup> Ministère de l'Emploi et de la Solidarité sociale, données administratives. Ces données incluent les personnes participant au Programme objectif emploi.

## PERSPECTIVES POUR 2026

### Poursuite de l'incertitude économique

Les modifications apportées par l'administration américaine aux politiques tarifaires concernant certaines exportations canadiennes créent de l'incertitude pour les entreprises qui doivent s'adapter à la nouvelle réalité commerciale.

La révision de l'Accord Canada-États-Unis-Mexique (ACEUM) ajoutera à cette incertitude, notamment si certains biens actuellement exemptés de tarifs ne le sont plus. Une situation qui pourrait entraîner des répercussions importantes sur l'économie et l'emploi.

Par ailleurs, les conflits internationaux se déroulant dans plusieurs régions du monde, notamment au Moyen-Orient, pourraient aussi avoir des répercussions sur l'économie.

### Développement économique régional

Malgré l'essoufflement de la filière batterie, qui devait attirer des investissements majeurs dans la région, notamment dans le cadre du projet Northvolt, la Montérégie demeure au cœur de plusieurs secteurs d'activité économique stratégiques pour le gouvernement du Québec.

La récente décision du gouvernement fédéral d'investir massivement dans le secteur de la défense en raison de l'ampleur de la menace tarifaire et de l'instabilité géopolitique sera favorable pour le développement économique régional.

Le Québec pourra contribuer à la Stratégie industrielle de défense, dévoilée en février 2026, en misant notamment sur ses atouts stratégiques importants dans l'aérospatiale, l'industrie navale, le transport, l'intelligence artificielle, la technologie quantique et la cybersécurité ainsi que sur son riche écosystème en matière d'innovation et de recherche et développement.

La Montérégie se démarque particulièrement dans les secteurs de l'aérospatiale, de la fabrication de matériel de transport et de munitions ainsi que de la construction navale.

La présence d'importants donneurs d'ordre en aérospatiale et l'implantation de la zone d'innovation Espace Aéro dans l'agglomération de Longueuil contribuera à attirer de nouvelles entreprises et à favoriser l'innovation technologique. L'objectif est d'être en mesure de répondre à la demande dans cette industrie, qui devrait connaître une croissance. Cependant, l'incertitude économique liée aux modifications des politiques

tarifaires par les États-Unis pourrait toucher plus spécifiquement ce secteur et freiner les occasions d'affaires.

De son côté, la ville de Saint-Jean-sur-Richelieu tire profit de la présence très importante des Forces armées canadiennes et du Collège militaire royal sur son territoire ainsi que de la vingtaine d'entreprises qui gravitent dans l'univers de la défense et dont les activités concernent la fabrication de véhicules blindés, la fabrication d'uniformes militaires, la fabrication de fusils de précision, etc.

Dans l'ouest de la Montérégie, à Salaberry-de-Valleyfield, le projet d'agrandissement de l'usine de fabrication de matériaux énergétiques de l'entreprise General Dynamics Produits de défense et Systèmes tactiques -Canada permettra de répondre aux besoins en munitions et explosifs des forces militaires.

L'expansion du port de Montréal, qui implique la construction d'un terminal de conteneurs à Contrecœur, dans la MRC de Marguerite-D'Youville, constitue un projet représentant un investissement majeur pour l'industrie portuaire québécoise. De plus, la présence d'un chantier naval à Sorel-Tracy, à proximité du terminal de Contrecœur, et la présence d'un écosystème d'entreprises métallurgiques et sidérurgiques, qui comprend autant des entreprises multinationales que des PME, sont des atouts stratégiques pour le développement du secteur de la défense.

Les entreprises de l'un ou l'autre de ces secteurs seront à la recherche de travailleuses et de travailleurs possédant des compétences spécifiques et spécialisées. Il y aura de la concurrence pour attirer une nouvelle main-d'œuvre et des défis de rétention pour les entreprises qui ont des ressources humaines ayant les compétences recherchées.

Par ailleurs, les changements à la politique d'immigration pourraient limiter les possibilités quant à l'embauche de travailleuses étrangères et de travailleurs étrangers temporaires pour certaines entreprises.

Annexe – Tableaux supplémentaires

**Montérégie : caractéristiques de la population active**

	2025	2024	Variation	
	milliers ou %	milliers ou points de %	milliers ou points de %	%
Population active	907,2	898,4	8,8	1,0
Emploi	865,6	858,1	7,5	0,9
Emploi à temps plein	698,3	703,9	-5,6	-0,8
Emploi à temps partiel	167,4	154,2	13,2	8,6
Chômage	41,6	40,3	1,3	3,2
Taux de chômage	4,6	4,5	0,1	...
Taux d'activité	65,1	65,4	-0,3	...
Taux d'emploi	62,1	62,5	-0,4	...

... N'ayant pas lieu de figurer.

Source : Statistique Canada, Enquête sur la population active, compilation spéciale. Compilation : Ministère de l'Emploi et de la Solidarité sociale, Secteur de l'emploi.

**Montérégie : caractéristiques de la population active âgée de 15 à 24 ans**

	2025	2024	Variation	
	milliers ou %	milliers ou points de %	milliers ou points de %	%
Population active	136,2	131,8	4,4	3,3
Emploi	123,8	120,9	2,9	2,4
Chômage	12,4	10,9	1,5	13,8
Taux de chômage	9,1	8,3	0,8	...
Taux d'activité	70,0	71,5	-1,5	...
Taux d'emploi	63,7	65,6	-1,9	...

... N'ayant pas lieu de figurer.

Source : Statistique Canada, Enquête sur la population active, compilation spéciale. Compilation : Ministère de l'Emploi et de la Solidarité sociale, Secteur de l'emploi.

**Montérégie : caractéristiques de la population active âgée de 25 à 54 ans**

	2025	2024	Variation	
	milliers ou %		milliers ou points de %	%
Population active	571,6	569,1	2,5	0,4
Emploi	550,0	547,0	3,0	0,5
Chômage	21,5	22,1	-0,6	-2,7
Taux de chômage	3,8	3,9	-0,1	...
Taux d'activité	92,3	90,8	1,5	...
Taux d'emploi	88,8	87,3	1,5	...

... N'ayant pas lieu de figurer.

Source : Statistique Canada, Enquête sur la population active, compilation spéciale. Compilation : Ministère de l'Emploi et de la Solidarité sociale, Secteur de l'emploi.

**Montérégie : caractéristiques de la population active âgée de 55 ans et plus**

	2025	2024	Variation	
	milliers ou %		milliers ou points de %	%
Population active	199,5	197,6	1,9	1,0
Emploi	191,8	190,3	1,5	0,8
Chômage	7,7	7,3	0,4	5,5
Taux de chômage	3,9	3,7	0,2	...
Taux d'activité	34,4	35,2	-0,8	...
Taux d'emploi	33,1	33,9	-0,8	...

... N'ayant pas lieu de figurer.

Source : Statistique Canada, Enquête sur la population active, compilation spéciale. Compilation : Ministère de l'Emploi et de la Solidarité sociale, Secteur de l'emploi.

**Montérégie : caractéristiques de la population active âgée de 15 à 64 ans**

	2025	2024	Variation	
	milliers ou %		milliers ou points de %	%
Population active	861,3	854,8	6,5	0,8
Emploi	821,4	815,6	5,8	0,7
Chômage	39,9	39,1	0,8	2,0
Taux de chômage	4,6	4,6	0,0	...
Taux d'activité	83,0	83,2	-0,2	...
Taux d'emploi	79,1	79,4	-0,3	...

... N'ayant pas lieu de figurer.

Source : Statistique Canada, Enquête sur la population active, compilation spéciale. Compilation : Ministère de l'Emploi et de la Solidarité sociale, Secteur de l'emploi.

**Montérégie : caractéristiques de la population active – Hommes**

	2025	2024	Variation	
	milliers ou %		milliers ou points de %	%
Population active	474,0	468,0	6,0	1,3
Emploi	450,2	446,8	3,4	0,8
Chômage	23,8	21,2	2,6	12,3
Taux de chômage	5,0	4,5	0,5	...
Taux d'activité	68,0	68,9	-0,9	...
Taux d'emploi	64,5	65,7	-1,2	...

... N'ayant pas lieu de figurer.

Source : Statistique Canada, Enquête sur la population active, compilation spéciale. Compilation : Ministère de l'Emploi et de la Solidarité sociale, Secteur de l'emploi.

**Montérégie : caractéristiques de la population active – Femmes**

	2025	2024	Variation	
	milliers ou %	milliers ou points de %	milliers ou points de %	%
Population active	433,3	430,4	2,9	0,7
Emploi	415,4	411,3	4,1	1,0
Chômage	17,8	19,1	-1,3	-6,8
Taux de chômage	4,1	4,4	-0,3	...
Taux d'activité	62,2	62,1	0,1	...
Taux d'emploi	59,6	59,3	0,3	...

... N'ayant pas lieu de figurer.

Source : Statistique Canada, Enquête sur la population active, compilation spéciale. Compilation : Ministère de l'Emploi et de la Solidarité sociale, Secteur de l'emploi.

**Ensemble du Québec : caractéristiques de la population active**

	2025	2024	Variation	
	milliers ou %	milliers ou points de %	milliers ou points de %	%
Population active	4 921,1	4 822,6	98,5	2,0
Emploi	4 644,8	4 566,0	78,8	1,7
Emploi à temps plein	3 781,3	3 726,7	54,6	1,5
Emploi à temps partiel	863,5	839,3	24,2	2,9
Chômage	276,2	256,6	19,6	7,6
Taux de chômage	5,6	5,3	0,3	...
Taux d'activité	64,9	64,9	0,0	...
Taux d'emploi	61,3	61,4	-0,1	...

... N'ayant pas lieu de figurer.

Source : Statistique Canada, Enquête sur la population active, compilation spéciale. Compilation : Ministère de l'Emploi et de la Solidarité sociale, Secteur de l'emploi.

**Ensemble du Québec : caractéristiques de la population active âgée de 15 à 24 ans**

	2025	2024	Variation	
	milliers ou %	milliers ou points de %	milliers ou points de %	%
Population active	690,4	671,1	19,3	2,9
Emploi	623,4	607,4	16,0	2,6
Chômage	67,0	63,7	3,3	5,2
Taux de chômage	9,7	9,5	0,2	...
Taux d'activité	68,5	68,6	-0,1	...
Taux d'emploi	61,9	62,1	-0,2	...

... N'ayant pas lieu de figurer.

Source : Statistique Canada, Enquête sur la population active, compilation spéciale. Compilation : Ministère de l'Emploi et de la Solidarité sociale, Secteur de l'emploi.

**Ensemble du Québec : caractéristiques de la population active âgée de 25 à 54 ans**

	2025	2024	Variation	
	milliers ou %	milliers ou points de %	milliers ou points de %	%
Population active	1 034,7	1 034,8	-0,1	0,0
Emploi	978,5	986,4	-7,9	-0,8
Chômage	56,2	48,5	7,7	15,9
Taux de chômage	5,4	4,7	0,7	...
Taux d'activité	34,1	34,5	-0,4	...
Taux d'emploi	32,2	32,9	-0,7	...

... N'ayant pas lieu de figurer.

Source : Statistique Canada, Enquête sur la population active, compilation spéciale. Compilation : Ministère de l'Emploi et de la Solidarité sociale, Secteur de l'emploi.

**Ensemble du Québec : caractéristiques de la population active âgée de 55 ans et plus**

	2025	2024	Variation	
	milliers ou %	milliers ou points de %	milliers ou points de %	%
Population active	1 034,7	1 034,8	-0,1	0,0
Emploi	978,5	986,4	-7,9	-0,8
Chômage	56,2	48,5	7,7	15,9
Taux de chômage	5,4	4,7	0,7	...
Taux d'activité	34,1	34,5	-0,4	...
Taux d'emploi	32,2	32,9	-0,7	...

... N'ayant pas lieu de figurer.

Source : Statistique Canada, Enquête sur la population active, compilation spéciale. Compilation : Ministère de l'Emploi et de la Solidarité sociale, Secteur de l'emploi.

**Ensemble du Québec : caractéristiques de la population active âgée de 15 à 64 ans**

	2025	2024	Variation	
	milliers ou %	milliers ou points de %	milliers ou points de %	%
Population active	4 667,3	4580,2	87,1	1,9
Emploi	4 404,4	4333,9	70,5	1,6
Chômage	262,8	246,2	16,6	6,7
Taux de chômage	5,6	5,4	0,2	...
Taux d'activité	82,0	81,7	0,3	...
Taux d'emploi	77,4	77,3	0,1	...

... N'ayant pas lieu de figurer.

Source : Statistique Canada, Enquête sur la population active, compilation spéciale. Compilation : Ministère de l'Emploi et de la Solidarité sociale, Secteur de l'emploi.

**Ensemble du Québec : caractéristiques de la population active – Hommes**

	2025	2024	Variation	
	milliers ou %	milliers ou points de %	milliers ou points de %	%
Population active	2 594,4	2 548,1	46,3	1,8
Emploi	2 433,4	2 404,0	29,4	1,2
Chômage	160,9	144,1	16,8	11,7
Taux de chômage	6,2	5,7	0,5	...
Taux d'activité	68,2	68,5	-0,3	...
Taux d'emploi	64,0	64,6	-0,6	...

... N'ayant pas lieu de figurer.

Source : Statistique Canada, Enquête sur la population active, compilation spéciale. Compilation : Ministère de l'Emploi et de la Solidarité sociale, Secteur de l'emploi.

**Ensemble du Québec : caractéristiques de la population active – Femmes**

	2025	2024	Variation	
	milliers ou %	milliers ou points de %	milliers ou points de %	%
Population active	2 326,7	2 274,6	52,1	2,3
Emploi	2 211,4	2 162,1	49,3	2,3
Chômage	115,3	112,5	2,8	2,5
Taux de chômage	5,0	4,9	0,1	...
Taux d'activité	61,6	61,3	0,3	...
Taux d'emploi	58,6	58,2	0,4	...

... N'ayant pas lieu de figurer.

Source : Statistique Canada, Enquête sur la population active, compilation spéciale. Compilation : Ministère de l'Emploi et de la Solidarité sociale, Secteur de l'emploi.

**Ensemble du Québec : emploi selon l'industrie**

	2025	2024	Variation	
	milliers	milliers	milliers	%
<b>Industrie</b>				
Emploi total	4 644,8	4 566,0	78,8	1,7
<b>Secteur de la production des biens</b>	951,7	951,4	0,3	0,0
Construction	323,5	330,3	-6,8	-2,1
Fabrication	503,3	501,5	1,8	0,4
Autres industries de biens <sup>(1)</sup>	124,9	119,6	5,3	4,4
<b>Secteur des services</b>	3 693,1	3 614,6	78,5	2,2
Services à la production <sup>(2)</sup>	1 230,3	1 198,7	31,6	2,6
Services à la consommation <sup>(3)</sup>	1 107,1	1 112,8	-5,7	-0,5
Services gouvernementaux <sup>(4)</sup>	1 355,7	1 303,1	52,6	4,0

<sup>(1)</sup> Agriculture, Foresterie, pêche, mines et extraction de pétrole et de gaz et Services publics.

<sup>(2)</sup> Commerce de gros, Transport et entreposage, Finance, assurances, immobilier et location, Services professionnels, scientifiques et techniques, Services aux entreprises, bâtiments et de soutien.

<sup>(3)</sup> Commerce de détail, Information, culture et loisirs, Hébergement et services de restauration, Autres services.

<sup>(4)</sup> Services d'enseignement, Soins de santé et assistance sociale, Administrations publiques.

Source : Statistique Canada, Enquête sur la population active, compilation spéciale. Compilation : Ministère de l'Emploi et de la Solidarité sociale, Secteur de l'emploi.

## **Rédaction**

Hubert Létourneau, économiste  
Magalie Lebeau, analyste du marché du travail

## **Collaboration**

Andréanne Beaudoin, coordonnatrice  
Marie-Claude Beauregard, cheffe du Service de la planification et du marché du travail

Direction générale de Services Québec des régions de l'Estrie et de la Montérégie  
Ministère de l'Emploi et de la Solidarité sociale  
135-H, boulevard de Mortagne  
Boucherville (Québec) J4B 6G4  
Téléphone : 450 655-7527  
Sans frais : 1 800 561-6781

## **Conception et traitement des données**

Ministère de l'Emploi et de la Solidarité sociale  
Secteur de l'emploi  
Direction de l'analyse et de l'information sur le marché du travail  
Omar Choucair, coordonnateur et gestionnaire de projets  
Lamara Yadel, analyste en informatique

