

BULLETIN DU MARCHÉ DU TRAVAIL

MAURICIE



imt
Information sur le
marché du travail



Mars
2026

Données
mensuelles

Production

Direction générale de Services Québec des régions de la Mauricie et du Centre-du-Québec

Direction

Katy Bendwell, directrice de la planification et de la concertation territoriales

Analyse et rédaction

Karine Désaulniers, analyste et conseillère régionale en information sur le marché du travail

Collaboration

Isabelle Bilodeau, adjointe administrative

Vanessa Desmarais, agente de concertation régionale en matière d'emploi

Mise en page

Rosalie Poirier, adjointe administrative

Conception et développement informatiques

Direction de l'analyse et de l'information sur le marché du travail

Omar Choucair, coordonnateur et gestionnaire de projets

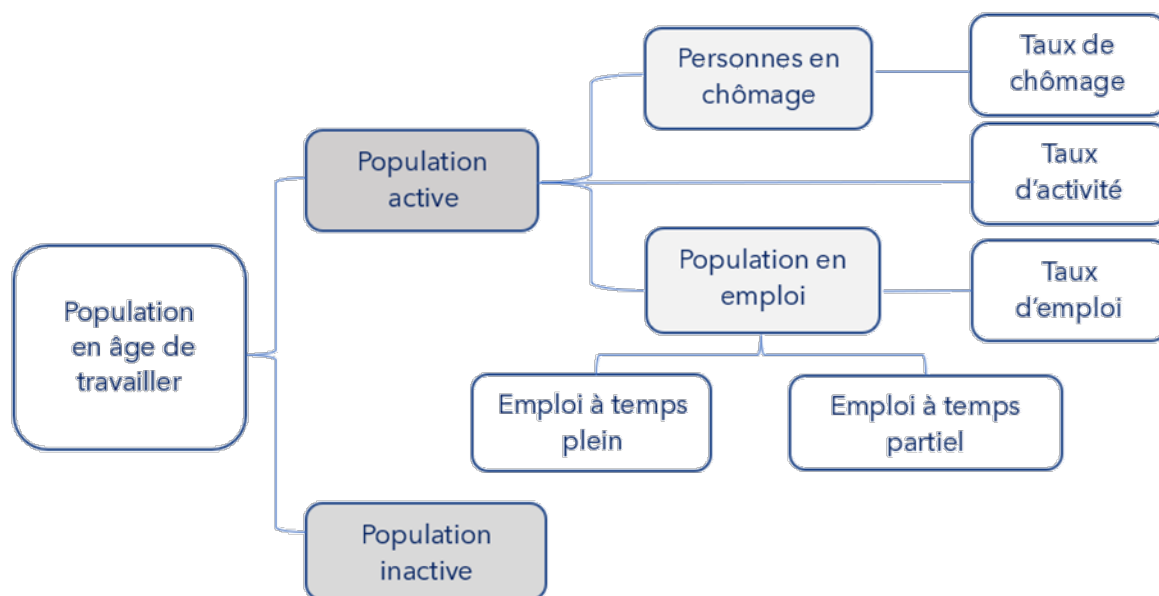
Lamara Yadel, analyste en informatique

Dans ce numéro

- 3 Définitions : indicateurs et variables
- 4 Mauricie 2025 : dynamisme régional et croissance des compétences spécialisées
- 6 Le saviez-vous?
- 7 Stages exploratoires DuoEmploi
- 8 Élections au Conseil régional des partenaires du marché du travail
- 10 Quelques projets d'investissement
- 12 Québec emploi
- 13 Palmarès : postes vacants offerts
- 14 Explorer une profession
- 15 Données sur l'emploi



DÉFINITIONS : INDICATEURS ET VARIABLES



MAURICIE 2025
Dynamisme régional et croissance des compétences spécialisées

Le nombre de personnes en emploi était en hausse en 2025 par rapport à 2024

En 2025, la région comptait 7 600 personnes de plus en emploi qu'en 2024 (+5,7 % comparativement à +1,7 % pour l'ensemble du Québec). L'augmentation provient des emplois à temps plein (30 heures ou plus de travail par semaine) puisque les emplois à temps partiel ont légèrement diminué. Toutefois, même si ces personnes résident en Mauricie, cela ne garantit pas qu'elles occupent des emplois dans des entreprises de la région.

La population mauricienne était davantage mobilisée sur le marché du travail

Bien que les taux d'activité et d'emploi de la population des 15 ans ou plus aient augmenté, ils demeurent inférieurs à ceux du Québec, principalement en raison de la forte proportion de personnes plus âgées et retraitées dans la région. Pour la population des 15 à 64 ans, la Mauricie fait toutefois légèrement mieux que la province, avec un taux d'activité de 82,3 % (82,0 % au Québec) et un taux d'emploi de 78,2 % (77,4 % au Québec).

Le taux de chômage est demeuré relativement faible

Entre 2024 et 2025, le nombre de chômeurs a augmenté de 1 200 personnes. Le taux de chômage a légèrement progressé, comme au Québec, mais demeure bas : 5,2 % en Mauricie comparativement à 5,6 % dans l'ensemble du Québec. La durée moyenne du chômage s'est établie à environ 17 semaines en Mauricie, alors que la durée moyenne provinciale était de 18 semaines.

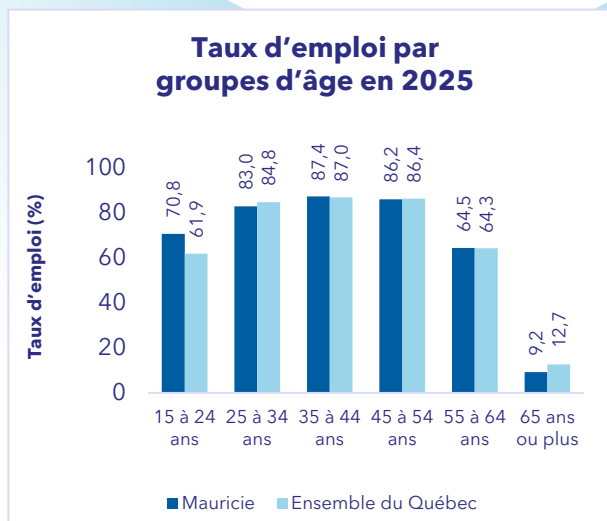
Principaux indicateurs du marché du travail

Population de 15 ans ou plus

	Région de la Mauricie			Province de Québec		
	2025	Variation 2024-2025		2025	Variation 2024-2025	
		milliers ou points de %	%		milliers ou points de %	%
Population active (000)	149,0	8,8	6,3	4 921,1	98,5	2,0
Population en emploi (000)	141,2	7,6	5,7	4 644,8	78,8	1,7
Population en chômage (000)	7,8	1,2	18,2	276,2	19,6	7,6
Taux de chômage (%)	5,2	0,5	s. o.	5,6	0,3	s. o.
Taux d'activité (%)	61,0	2,7	s. o.	64,9	0,0	s. o.
Taux d'emploi (%)	57,8	2,3	s. o.	61,3	-0,1	s. o.

La réalité régionale des 15 à 24 ans diffère de celle de la province

En proportion de sa population, la Mauricie compte moins de jeunes de 15 à 24 ans que la moyenne québécoise, mais ceux-ci sont nettement plus présents sur le marché du travail. Les jeunes mauriciens affichaient en 2025 un taux d'activité de 76,1 % et un taux d'emploi de 70,8 %, des niveaux bien supérieurs à ceux observés pour l'ensemble du Québec, où les taux atteignaient respectivement 68,5 % et 61,9 %.



La montée des métiers qualifiés redéfinit l'économie régionale

En Mauricie, la croissance de l'emploi repose surtout sur les professions qualifiées. Les métiers nécessitant une formation professionnelle (FEER 3) et ceux demandant une formation collégiale (FEER 2) sont les principaux moteurs de progression. Ensemble, ces deux catégories représentaient déjà 43,5 % de l'emploi en 2024, mais leur poids a encore augmenté pour atteindre 48,5 % en 2025. Cette évolution montre que le marché du travail régional se transforme au profit de compétences techniques et spécialisées, particulièrement recherchées dans des secteurs comme la fabrication, la construction, la santé ou les services techniques.

À l'inverse, les professions en gestion et celles exigeant uniquement une formation secondaire sont en recul. Les emplois ne demandant aucune scolarité formelle demeurent stables en nombre, mais leur importance relative diminue dans un marché du travail qui valorise de plus en plus les qualifications intermédiaires. Cette tendance confirme une montée des travailleuses et travailleurs formés dans un métier ou au collégial, au cœur de la dynamique économique de la Mauricie.

LE SAVIEZ-VOUS?

NOUVEAUTÉ

Appel de projets régional

Le Conseil régional des partenaires du marché du travail de la Mauricie a établi des priorités d'action pour répondre aux besoins actuels et émergents du marché du travail. Par le présent appel de projets, il sollicite ses partenaires pour réaliser des projets innovants qui contribueront à répondre à ces enjeux, notamment en favorisant

- une meilleure adéquation formation-emploi, tant sur le plan des compétences techniques que sur celui des compétences de base;
- le développement, l'actualisation ou la reconnaissance des compétences de la main-d'œuvre actuelle et future.

D'autres appels de projets et programmes d'aide financière destinés aux promoteurs de projets de formation sont offerts. Consultez à ce sujet la page [Promoteurs de projets de formation](#) du site Web de la Commission des partenaires du marché du travail.

STAGES EXPLORATOIRES DUOEMPLOI

duoemploi:
un monde de possibilités!

Stages exploratoires d'un jour
se déroulant entre le 1^{er} et le 7 juin

- ✓ Pour toute personne handicapée de 16 ans ou plus qui souhaite découvrir un métier ou une profession.
- ✓ Pour tout employeur qui recherche une main-d'œuvre compétente, disponible et motivée.

Pour en savoir plus, rendez-vous à [Québec.ca/duoemploi](https://Quebec.ca/duoemploi).

Votre gouvernement ROSEPH CPQ Québec

L'événement **DuoEmploi** permet à une personne handicapée de 16 ans ou plus d'être mise en contact avec une entreprise qui offre une expérience de stage exploratoire d'un jour dans un milieu de travail. Cette année, les inscriptions ont lieu jusqu'au 3 mai 2026. La journée de stage se tiendra entre le 1^{er} et le 7 juin, durant la Semaine québécoise des personnes handicapées.

L'initiative DuoEmploi est réalisée en collaboration avec le Regroupement des organismes spécialisés pour l'emploi des personnes handicapées (ROSEPH) et le Conseil du patronat du Québec.

L'information relative à cette journée ainsi que les formulaires d'inscription se trouvent sur [Québec.ca/DuoEmploi](https://Quebec.ca/DuoEmploi).



Élections au Conseil régional des partenaires du marché du travail

Lors de la rencontre du Conseil régional des partenaires du marché du travail (CRPMT) de la Mauricie, tenue le 25 février dernier, **M^{me} Catherine Dufresne**, directrice générale des Manufacturiers Mauricie et Centre-du-Québec (MMCQ), a été réélue à la présidence du CRPMT pour un second mandat.

M^{me} Diane Cossette, directrice générale du Centre de recherche d'emploi de la Mauricie (CREM), a pour sa part été reconduite pour un second mandat à la vice-présidence. Leur mandat respectif est de deux ans.

Le CRPMT constitue une instance régionale de concertation présente dans chacune des régions du Québec. Sa mission est de contribuer à l'amélioration du marché du travail ainsi qu'à une meilleure adéquation entre la formation, les compétences et les besoins des employeurs. Ses membres représentent les entreprises, la main-d'œuvre, le milieu de l'enseignement, les organismes communautaires en employabilité ainsi que les organismes gouvernementaux. Ils sont nommés par la ministre de l'Emploi et de la Solidarité sociale.

**PRÉPARE TON
FUTUR
MAINTENANT**

**TROUVE UN
EMPLOI ÉTUDIANT**

Votre gouvernement

Québec

QUELQUES PROJETS D'INVESTISSEMENT

ANNONCÉS EN FÉVRIER 2026

Un million pour structurer le tourisme d'affaires en région

Le gouvernement du Québec investit 1 million de dollars sur trois ans pour renforcer le tourisme d'affaires en région. Annoncée à Trois-Rivières, où ce secteur représente déjà de 30 à 40 % des dépenses touristiques, cette aide soutiendra le plan d'action de l'Alliance de l'industrie touristique du Québec et vise à faire croître les recettes du tourisme d'affaires d'ici 2027.

Source : [Le Nouvelliste, 10 février 2026](#).

Trois-Rivières

Défense : 1,6 million pour le Centre de métallurgie du Québec à Trois-Rivières

Le Centre de métallurgie du Québec (CMQ), situé au cégep de Trois-Rivières, reçoit 1,64 million de dollars de Développement économique Canada pour un investissement global de 33,6 millions afin de renforcer l'industrie de la défense au Québec. Ce financement permettra d'acquérir des équipements de pointe et de développer des technologies à double usage, tant civiles que militaires, afin d'aider les entreprises québécoises à améliorer leur compétitivité et à se positionner comme fournisseurs potentiels dans les secteurs de l'aérospatial et de la défense.

Source : [Le Nouvelliste, 18 février 2026](#).

Une aide de plus de 18 millions pour La Fernandière

Olymel reçoit 18,3 millions de dollars du gouvernement du Québec pour terminer l'agrandissement et la modernisation de son usine La Fernandière à Trois-Rivières. L'investissement total de 142 millions de dollars permet de tripler la superficie et d'accroître la production. Cinquante nouveaux postes s'ajouteront, ce qui portera l'effectif à 400 travailleurs.

Source : [Le Nouvelliste, 24 février 2026](#).

La Belle et La Bœuf à Trois-Rivières : une ouverture prévue au printemps

Des travaux sont en cours dans l'ancien local du restaurant La Chambre, sur la rue des Forges. L'investissement d'un peu plus d'un million de dollars permettra d'aménager un établissement de 180 places avec terrasse et salle VIP, ce qui créera de 40 à 50 emplois.

Source : [Le Nouvelliste, 8 février 2026](#).

Agglomération de La Tuque

Une aide de 1,1 million pour une PME de La Tuque

Les agrégats Dany Morissette, spécialisés en excavation et en matériaux granulaires, investissent 1,3 million de dollars et reçoivent près de 1,1 million en prêts gouvernementaux. L'entreprise acquiert un concasseur et une pelle excavatrice pour augmenter sa productivité, réduire ses coûts et diminuer son empreinte environnementale, tout en renforçant son offre de services.

Source : [Le Nouvelliste, 9 février 2026](#).

Avec le PAMT, j'embauche, je forme, j'y gagne!

Ministère de l'Emploi et de la Solidarité sociale

Vous cherchez un moyen de maintenir en emploi votre personnel
et d'attirer de nouveaux talents dans votre entreprise?

Participez au Programme d'apprentissage en milieu de travail (PAMT)
et vous pourrez

- améliorer la productivité de votre entreprise;
- vous démarquer comme employeur de choix;
- augmenter la polyvalence et la qualification de votre main-d'œuvre;
- assurer une relève compétente;
- valoriser les employés qui ont de l'expérience;
- avoir accès à un plan de formation structuré et adapté à la réalité du terrain;
- être admissible à un crédit d'impôt, sous certaines conditions.



PAMT



Pour la liste des métiers admissibles et les détails du PAMT,
visitez le [Québec.ca/apprentissage-milieu-travail](https://Quebec.ca/apprentissage-milieu-travail).

Votre 
gouvernement

Québec 



Québec emploi

Là où le talent
vous trouve!

[Québec.ca/quebecemploi](https://quebec.ca/quebecemploi)

PALMARÈS
DES 10 PROFESSIONS POUR LESQUELLES IL Y A LE PLUS
DE POSTES VACANTS OFFERTS SUR QUÉBEC EMPLOI
POUR LA MAURICIE
(du 1^{er} au 28 février 2026)

[Québec emploi](#) est un site qui facilite le jumelage entre les personnes qui sont à la recherche d'un emploi et les employeurs, en fonction de leurs caractéristiques et de leurs besoins respectifs.

Le service est offert gratuitement par le gouvernement du Québec. Des offres pour des emplois à temps plein et à temps partiel, pour des emplois étudiants ou saisonniers et pour des stages rémunérés y sont publiées.

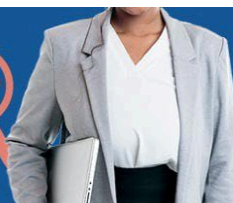
Pour consulter les offres, rendez-vous sur le site [Québec emploi](#).

	Total	
	Février 2026	Période 2025-2026
Nombre de candidats	93	1 041
Nombre de postes offerts	633	4 867

		En nombre
1	Autre personnel assimilé des ventes	217
2	Aides-infirmiers/aides-infirmières, aides-soignants/aides-soignantes et préposés/préposées aux bénéficiaires	45
3	Manœuvres à la récolte	39
4	Infirmiers autorisés/infirmières autorisées et infirmiers psychiatriques autorisés/infirmières psychiatriques autorisées	25
5	Infirmiers auxiliaires/infirmières auxiliaires	22
6	Autres manœuvres des services de transformation, de fabrication et d'utilité publique	12
7	Manœuvres aux soins du bétail	12
8	Travailleurs sociaux/travailleuses sociales	12
9	Travailleurs/travailleuses des services sociaux et communautaires	12
10	Aides de soutien des métiers et manœuvres en construction	10

Québec emploi

Votre gouvernement



Une valeur sûre pour
trouver un emploi!

Québec

EXPLORER UNE PROFESSION EN DEMANDE DANS LA RÉGION

Aides-infirmiers/aides-infirmières, aides-soignants/aides-soignantes et préposés/préposées aux bénéficiaires (CNP 33102)

Description du travail

Ces personnes aident le personnel infirmier, le personnel hospitalier et les médecins. Elles fournissent leur aide pour donner des soins de base aux patients et aux patientes. Elles travaillent dans des centres :

- hospitaliers;
- de réadaptation;
- d'hébergement et de soins de longue durée (CHSLD);
- locaux de services communautaires (CLSC).

Tâches principales

- Assister des patients et des patientes dans leur routine quotidienne (les laver, les nourrir, les retourner, les habiller, etc.).
- Organiser des activités, les proposer aux patients et aux patientes et les y accompagner.
- Superviser des séries d'exercices exécutés par les patients et patientes.
- Prodiguier des soins médicaux de base (mesurer les signes vitaux, administrer les premiers soins, prélever les échantillons d'urine, etc.) selon les instructions du personnel infirmier et hospitalier.
- Préparer et conduire les patients et les patientes qui doivent subir un traitement ou une intervention chirurgicale.
- Livrer des messages, des rapports, des demandes et des prélèvements d'un service à l'autre.
- Faire des lits et veiller à la propreté des chambres.
- Tenir à jour l'inventaire des fournitures.
- Installer, entretenir, laver, stériliser et réparer du matériel.
- Transporter, au besoin, des patients et patientes d'un établissement de soins à un autre.

Formations

Attestation d'études professionnelles (AEP) en assistance à la personne en résidence privée pour aînés

AEP en soutien aux soins d'assistance en établissement de soins de longue durée

Parfois demandés

- Formation sur les principes pour le déplacement sécuritaire des bénéficiaires (PDSB) souvent exigée.
- Formation en secourisme et en réanimation cardiorespiratoire (RCR) souvent exigée.
- Permis de conduire de classe 5 parfois exigé ou considéré comme un atout.

Préposés/préposées aux bénéficiaires (PAB) et auxiliaires aux services de santé et sociaux (ASSS) :

- Formation accélérée de 705 heures, d'une durée de 5 mois, menant à l'attestation d'études professionnelles Soutien aux services d'assistance en établissement de santé et de services sociaux (AEP SSAESSS) parfois suivie.

Intérêts

- Travailler manuellement
- Aider ou conseiller
- Soigner ou assister les personnes

Perspectives d'emploi dans la région pour cette profession (2024-2028)

Excellentes

La [fiche complète](#) sur cette profession se trouve sur le site [Québec.ca](http://Quebec.ca), sous le thème Emploi, à la page [Explorer des métiers et des professions](#).

DONNÉES MENSUELLES DU MARCHÉ DU TRAVAIL

Note au lecteur

Les données sont adaptées de celles produites par Statistique Canada dans le cadre de l'Enquête sur la population active (EPA). Cela ne constitue pas une approbation de ce produit par Statistique Canada.

Pour des précisions sur la variabilité des statistiques et sur les sources de données, veuillez consulter le document [Méthodologie et sources de données](#).

Les estimations de l'EPA du mois de **février 2026** sont établies à partir des données recueillies durant la semaine du **15 au 21 février 2026 (semaine de référence)**.

Les estimations de l'EPA sont fondées sur un échantillon et sont donc sujettes à la variabilité d'échantillonnage. Par conséquent, pour les régions administratives, les estimations sont en moyennes mobiles de trois mois afin d'atténuer les fluctuations irrégulières attribuables à la faible taille des échantillons.

L'EPA étant une enquête réalisée auprès des ménages, les données régionales portent sur la région de résidence des personnes et non sur la région de leur lieu de travail.

Caractéristiques de la population active

Région de la Mauricie

Indicateurs	Février 2026	Variation en volume depuis		Variation en % depuis	
		Janvier 2026	Février 2025	Janvier 2026	Février 2025
Population active (000)	144,3	0,3	-1,8	0,2	-1,2
Emploi (000)	138,4	-0,3	0,3	-0,2	0,2
<i>Emploi à temps plein (000)</i>	107,4	-0,7	-4,1	-0,6	-3,7
<i>Emploi à temps partiel (000)</i>	31,0	0,3	4,4	1,0	16,5
Chômage (000)	5,9	0,7	-2,1	13,5	-26,3
Taux de chômage (%)	4,1	0,5	-1,4	s. o.	s. o.
Taux d'activité (%)	58,9	0,1	-1,2	s. o.	s. o.
Taux d'emploi (%)	56,5	-0,1	-0,3	s. o.	s. o.

Source : Statistique Canada, Enquête sur la population active.
Données désaisonnalisées par l'Institut de la statistique du Québec (moyennes mobiles de trois mois).

Caractéristiques de la population active

Région métropolitaine de recensement (RMR) de Trois-Rivières

Indicateurs	Variation en volume depuis			Variation en % depuis	
	Février 2026	Janvier 2026	Février 2025	Janvier 2026	Février 2025
Population active (000)	92,0	-0,1	2,4	-0,1	2,7
Emploi (000)	88,5	0,0	3,1	0,0	3,6
Chômage (000)	3,5	-0,1	-0,8	-2,8	-18,6
Taux de chômage (%)	3,8	-0,1	-1,0	s. o.	s. o.
Taux d'activité (%)	62,3	-0,1	1,2	s. o.	s. o.
Taux d'emploi (%)	59,9	0,0	1,6	s. o.	s. o.

Source : Statistique Canada, Enquête sur la population active.
Données désaisonnalisées par l'Institut de la statistique du Québec (moyennes mobiles de trois mois).

Caractéristiques de la population active

Ensemble du Québec

Indicateurs	Variation en volume depuis			Variation en % depuis	
	Février 2026	Janvier 2026	Février 2025	Janvier 2026	Février 2025
Population active (000)	4 916,9	-0,8	16,9	0,0	0,3
Emploi (000)	4 649,3	-13,2	18,1	-0,3	0,4
<i>Emploi à temps plein (000)</i>	3 750,0	-6,1	-38,7	-0,2	-1,0
<i>Emploi à temps partiel (000)</i>	899,3	-7,0	56,8	-0,8	6,7
Chômage (000)	267,5	12,3	-1,3	4,8	-0,5
Taux de chômage (%)	5,4	0,2	-0,1	s. o.	s. o.
Taux d'activité (%)	64,7	0,0	-0,3	s. o.	s. o.
Taux d'emploi (%)	61,2	-0,2	-0,3	s. o.	s. o.

Source : Statistique Canada, Enquête sur la population active.
Données désaisonnalisées par l'Institut de la statistique du Québec (moyennes mobiles de trois mois).



Bureaux de Services Québec de la Mauricie

La Tuque

655, rue Desbiers
G9X 2K2
Téléphone : 819 523-9541

Sainte-Thècle

301, rue Saint-Jacques, bur. 101
G0X 3G0
Téléphone : 418 289-2405

Trois-Rivières

225, rue des Forges, 3^e ét., bur. 300
G9A 2G7
Téléphone : 819 371-6880

Shawinigan

212, 6^e Rue de la Pointe, bur. 1.17
G9N 8M5
Téléphone : 819 536-2601

Louiseville

511, rue Marcel
J5V 1N1
Téléphone : 819 228-9465

Sainte-Genève-de-Batiscan

213, rue de l'Église
G0X 2R0
Téléphone : 418 362-2850

Pour trouver le bureau de Services Québec le plus près de chez vous et connaître ses heures d'ouverture et les services qui y sont offerts, utilisez le **Localisateur de bureaux** de Services Québec.

[Québec.ca/bureaux-servicesquebec](https://quebec.ca/bureaux-servicesquebec)



