

# BULLETIN DU MARCHÉ DU TRAVAIL

MAURICIE



**imt**  
Information sur le  
marché du travail



Avril

**2026**

Version mise à jour  
5 mai 2026

Données  
mensuelles

## Production

Direction générale de Services Québec des régions de la Mauricie et du Centre-du-Québec

## Direction

Katy Bendwell, directrice de la planification et de la concertation territoriales

## Analyse et rédaction

Karine Désaulniers, analyste et conseillère régionale en information sur le marché du travail

## Collaboration

Isabelle Bilodeau, adjointe administrative

Vanessa Desmarais, agente de concertation régionale en matière d'emploi

## Mise en page

Rosalie Poirier, adjointe administrative

## Conception et développement informatiques

Direction de l'analyse et de l'information sur le marché du travail

Omar Choucair, coordonnateur et gestionnaire de projets

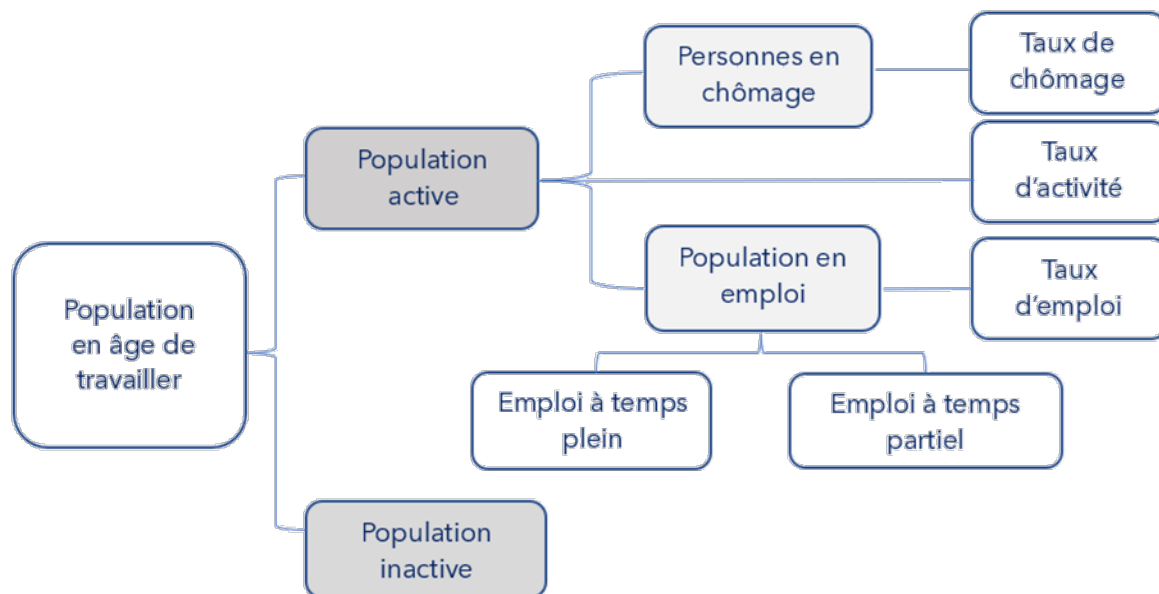
Lamara Yadel, analyste en informatique

## Dans ce numéro

- 3 Définitions : indicateurs et variables
- 4 Portrait régional de la scolarité des 25 à 64 ans
- 6 Le saviez-vous?
- 9 Quelques projets d'investissement
- 10 Québec emploi
- 11 Palmarès : postes vacants offerts
- 12 Explorer une profession
- 13 Données sur l'emploi



## DÉFINITIONS : INDICATEURS ET VARIABLES



## PORTRAIT RÉGIONAL DE LA SCOLARITÉ DES 25 À 64 ANS

Le marché du travail évolue rapidement : la hausse des emplois exigeant des personnes qualifiées, l'intégration des technologies et l'importance croissante des compétences transférables modifient les exigences envers la main-d'œuvre. Dans ce contexte, le niveau de scolarité des 25 à 64 ans devient un indicateur clé pour comprendre la capacité d'adaptation et de développement des compétences en Mauricie.

Ce portrait présente les faits saillants pour la Mauricie et ses six territoires, accompagnés d'un graphique illustrant leur positionnement et permettant de situer la région par rapport à l'ensemble du Québec.

### **Mauricie**

- Proportion plus élevée de personnes sans diplôme qu'au Québec, ce qui limite l'accès aux emplois exigeant des qualifications.
- Forte présence de détenteurs d'un diplôme d'études professionnelles (DEP), en cohérence avec l'histoire industrielle de la région.
- Part légèrement plus élevée de titulaires d'un diplôme d'études collégiales (DEC), soutenue par un réseau collégial bien implanté.
- Moins de diplômés universitaires par rapport à la moyenne provinciale.

### **Trois-Rivières**

- Population plus scolarisée que la moyenne régionale, notamment grâce à un plus grand nombre d'établissements d'enseignement et à la proximité des services de formation, ce qui facilite l'accès aux études et la poursuite de parcours qualifiants.
- Plus de diplômés universitaires, soutenus par l'Université du Québec à Trois-Rivières (UQTR) et un marché du travail exigeant des qualifications.
- Part de diplômés de niveau professionnel (DEP) la plus faible de la région, bien que les métiers spécialisés demeurent importants.
- Proportion légèrement supérieure de diplômés collégiaux, en cohérence avec l'importance des formations techniques dans l'économie locale.

### **Shawinigan**

- Niveau de scolarité plus faible, avec des proportions de personnes sans diplôme et de détenteurs d'un diplôme d'études secondaires (DES) supérieures à celles de la région.
- Part plus faible de diplômés universitaires en comparaison à l'ensemble de la Mauricie, limitant l'accès aux emplois exigeant des personnes hautement qualifiées.
- Beaucoup de diplômés des métiers spécialisés (DEP), signe d'une forte orientation vers la formation professionnelle.
- Proportion de diplômés collégiaux légèrement inférieure à la moyenne régionale.

### **MRC de Maskinongé**

- Proportion élevée de personnes sans diplôme, supérieure à la moyenne régionale.
- Quatre personnes sur dix ont tout au plus un DES, ce qui peut freiner l'attractivité économique.
- Part de diplômés détenant un DEP parmi les plus élevées en Mauricie, reflétant une économie basée sur des métiers manuels.

## MRC des Chenaux

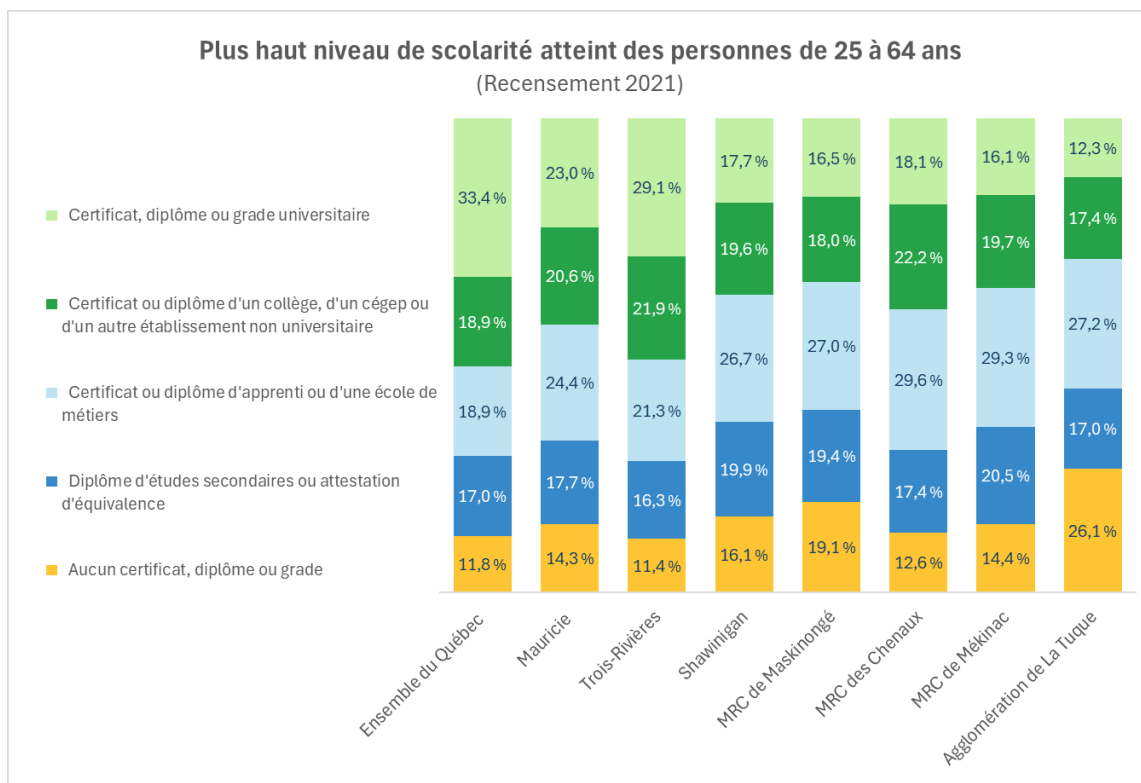
- Proportion des personnes sans diplôme inférieure à la moyenne régionale.
- Près de 30 % des personnes possèdent un DEP, soit la plus forte proportion de la région, ce qui montre une concentration marquée dans les métiers spécialisés.
- Après Trois-Rivières, la MRC des Chenaux présente la plus forte proportion de diplômés universitaires en Mauricie.

## MRC de Mékinac

- Le deuxième territoire de la région avec la part la plus élevée de détenteurs d'un DEP, confirmant une présence dominante des métiers spécialisés.
- Niveau universitaire faible, lié à un accès plus limité aux études supérieures.
- Proportion de personnes sans diplôme similaire à la moyenne régionale.

## Agglomération de La Tuque

- Une personne sur quatre sans diplôme, la plus forte proportion de la Mauricie.
- Niveau universitaire le plus faible, dans un contexte où la poursuite d'études supérieures est particulièrement difficile (éloignement, mobilité, offre locale).
- Détenteurs de DEP présents, mais avec une présence moins dominante que dans d'autres MRC rurales, dans un contexte socioéconomique marqué par un marché du travail plus restreint et une offre de formation professionnelle moins diversifiée.



Source : Statistique Canada, Recensement de la population 2021. Cela ne constitue pas une approbation de ce produit par Statistique Canada. Compilation : Direction générale de Services Québec des régions de la Mauricie et du Centre-du-Québec.

## LE SAVIEZ-VOUS?

### **\*NOUVEAUTÉ\*** Appels de projets du programme Productivité-Compétences de la Commission des partenaires du marché du travail (CPMT)

#### **Formation aux gestionnaires pour soutenir la performance des PME**

Le gouvernement du Québec lance un nouvel appel de projets dans le cadre du programme Productivité-Compétences afin de financer des formations destinées aux gestionnaires de PME de moins de 100 employés. Doté d'une enveloppe de 10 millions de dollars sur deux ans, ce soutien vise à améliorer la productivité des entreprises grâce à des formations en gestion (organisation du travail, planification, optimisation, gestion du changement).

#### **Formation en IA pour des entreprises innovantes et agiles**

Le gouvernement du Québec lance un appel de projets visant à soutenir la formation en intelligence artificielle (IA) dans les PME. Avec une enveloppe de 10 millions de dollars, ce programme du volet Productivité-Compétences finance des formations pour aider les entreprises à développer les compétences nécessaires à l'adoption de solutions d'intelligence artificielle (IA) et à améliorer leur productivité.

- Pour soumettre un projet : Les projets devront être soumis par des promoteurs collectifs admissibles, tels qu'un comité sectoriel de main-d'œuvre, une association d'employeurs, un syndicat ou tout autre organisme admissible. Les employeurs qui souhaitent faire part de leurs besoins sont invités à communiquer avec l'un d'eux. Les projets de formation proposés devront viser les gestionnaires d'au moins deux entreprises.

D'autres appels de projets et programmes d'aide financière destinés aux promoteurs de projets de formation sont offerts. Consultez à ce sujet la page [Promoteurs de projets de formation](#) du site Web de la Commission des partenaires du marché du travail.

#### **Appel de projets régional programme Évolution-Compétences**

Le Conseil régional des partenaires du marché du travail (CRPMT) de la Mauricie a établi des priorités d'action pour répondre aux besoins actuels et émergents du marché du travail. Par le présent appel de projets, il sollicite ses partenaires pour réaliser des projets innovants qui contribueront à répondre à ces enjeux, notamment en favorisant :

- une meilleure adéquation formation-emploi, tant sur le plan des compétences techniques que sur celui des compétences de base;
- le développement, l'actualisation ou la reconnaissance des compétences de la main-d'œuvre actuelle et future.

## STAGES EXPLORATOIRES DUOEMPLOI



**duoemploi:**  
**un monde de possibilités!**

Stages exploratoires d'un jour  
se déroulant entre le 1<sup>er</sup> et le 7 juin

- ✓ Pour toute personne handicapée de 16 ans ou plus qui souhaite découvrir un métier ou une profession.
- ✓ Pour tout employeur qui recherche une main-d'œuvre compétente, disponible et motivée.

Pour en savoir plus, rendez-vous à [Quebec.ca/duoemploi](https://Quebec.ca/duoemploi).



Votre gouvernement    ROSEPH    CPQ    Québec

L'événement **DuoEmploi** permet à une personne handicapée de 16 ans ou plus d'être mise en contact avec une entreprise qui offre une expérience de stage exploratoire d'un jour dans un milieu de travail. Cette année, les inscriptions ont lieu jusqu'au 3 mai 2026. La journée de stage se tiendra entre le 1<sup>er</sup> et le 7 juin, durant la Semaine québécoise des personnes handicapées.

L'initiative DuoEmploi est réalisée en collaboration avec le Regroupement des organismes spécialisés pour l'emploi des personnes handicapées (ROSEPH) et le Conseil du patronat du Québec.

L'information relative à cette journée ainsi que les formulaires d'inscription se trouvent sur [Quebec.ca/DuoEmploi](https://Quebec.ca/DuoEmploi).

**PRÉPARE TON  
FUTUR  
MAINTENANT**

**TROUVE UN  
EMPLOI ÉTUDIANT**

Votre  gouvernement

Québec 

## QUELQUES PROJETS D'INVESTISSEMENT ANNONCÉS EN MARS ET DÉBUT AVRIL 2026

### Trois-Rivières et MRC de Mékinac

#### Investissement fédéral de 1,5 million de dollars pour soutenir deux entreprises manufacturières

AGT Robotics (Trois-Rivières) et Machineries Pronovost (Saint-Tite) recevront un total de 1,5 million de dollars de Développement économique Canada dans le cadre de l'initiative régionale de réponse tarifaire. Cette aide vise à soutenir leurs projets de modernisation malgré les effets des tarifs douaniers sur leurs exportations vers les États-Unis.

AGT Robotics recevra 887 295 \$ pour investir dans une unité de développement, acquérir de nouveaux équipements robotiques et appuyer la construction d'une nouvelle usine, un projet évalué à 18 millions de dollars.

Machineries Pronovost obtiendra 610 000 \$ pour remplacer des équipements de découpe laser devenus désuets dans le cadre d'un projet de 1,2 million de dollars.

Malgré une baisse de commandes liée aux tensions commerciales, les deux entreprises affirment que cet appui leur permettra d'investir maintenant afin de mieux se positionner pour la reprise.

Source : [Le Nouvelliste, 8 avril 2026](#)

### Trois-Rivières

#### La bannière Bouffe à rabais ouvrira en mai une nouvelle succursale

Bouffe à rabais, une bannière spécialisée dans la vente de produits alimentaires à prix réduits (articles proches de la date de péremption, surplus, emballages abîmés), ouvrira en mai 2026 une nouvelle succursale à Trois-Rivières, dans les anciens locaux de la quincaillerie du centre d'achat Normanville. L'ouverture devrait entraîner la création de 25 à 30 nouveaux emplois.

Source : [Le Nouvelliste, 23 mars 2026](#)



# Québec emploi

Là où le talent  
vous trouve!

[Québec.ca/quebecemploi](https://quebec.ca/quebecemploi)

## PALMARÈS DES 10 PROFESSIONS POUR LESQUELLES IL Y A LE PLUS DE POSTES VACANTS OFFERTS SUR QUÉBEC EMPLOI POUR LA MAURICIE (du 1<sup>er</sup> au 31 mars 2026)

[Québec emploi](#) est un site qui facilite le jumelage entre les personnes qui sont à la recherche d'un emploi et les employeurs, en fonction de leurs caractéristiques et de leurs besoins respectifs.

Le service est offert gratuitement par le gouvernement du Québec. Des offres pour des emplois à temps plein et à temps partiel, pour des emplois étudiants ou saisonniers et pour des stages rémunérés y sont publiées.

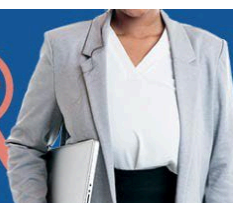
Pour consulter les offres, rendez-vous sur le site [Québec emploi](#).

|                                 | Total     |                   |
|---------------------------------|-----------|-------------------|
|                                 | Mars 2026 | Période 2025-2026 |
| <b>Nombre de candidats</b>      | 108       | 1 147             |
| <b>Nombre de postes offerts</b> | 661       | 5 536             |

|    |  | En nombre |
|----|--|-----------|
| 1  | Autre personnel assimilé des ventes  | 90        |
| 2  | Ouvriers/ouvrières en sylviculture et en exploitation forestière   | 50        |
| 3  | Aides-infirmiers/aides-infirmières, aides-soignants/aides-soignantes et préposés/préposées aux bénéficiaires             | 39        |
| 4  | Aides de soutien des métiers et manœuvres en construction  | 31        |
| 5  | Infirmiers autorisés/infirmières autorisées et infirmiers psychiatriques autorisés/infirmières psychiatriques autorisées | 24        |
| 6  | Infirmiers auxiliaires/infirmières auxiliaires   | 22        |
| 7  | Travailleurs sociaux/travailleuses sociales  | 18        |
| 8  | Manœuvres à la récolte   | 16        |
| 9  | Manœuvres aux soins du bétail  | 15        |
| 10 | Charpentiers-menuisiers/charpentières-menuisières  | 14        |

## Québec emploi

Votre gouvernement



Une valeur sûre pour  
trouver un emploi!

Québec

## EXPLORER UNE PROFESSION EN DEMANDE DANS LA RÉGION

### Ouvriers/ouvrières en sylviculture et en exploitation forestière (CNP 84111)

#### Description du travail

Ces personnes participent à la conservation et au renouvellement des forêts en réalisant différents traitements sylvicoles (drainage, élagage, etc.). Elles plantent de jeunes arbres dans des zones de reforestation en se servant des outils appropriés. Elles entretiennent les arbres et les arbustes des forêts et des boisés privés.

#### Tâches principales

- Planifier les zones à traiter et déterminer les outils à utiliser en fonction des travaux prévus.
- Exécuter des travaux de dégagement et de préparation de terrain.
- Effectuer le débroussaillage de la zone définie.
- Contrôler la pousse des mauvaises herbes et du sous-bois.
- Utiliser divers engins et équipements sylvicoles (scie à chaîne et débroussailleuse) et en faire l'entretien.
- Recueillir des cônes pour les semences.
- Évaluer la santé et la qualité des arbres à l'aide de différents tests ou procédures.
- Contribuer à combattre les feux de forêt (creuser des tranchées, couper des arbres, etc.).

#### Intérêts

- Travailler manuellement.
- Développer et exploiter les ressources naturelles.
- Travailler en contact avec la nature ou les animaux.
- Exercer une activité sportive ou physique.
- Travailler à l'extérieur.

#### Formations

DEP en abattage manuel et débardage forestier.  
DEP en aménagement de la forêt.  
DEP en travail sylvicole.

#### Parfois demandé

- Permis de conduire de classe 5 souvent exigé.
- Expérience en tant que manœuvre d'exploitation forestière parfois exigée.
- Formation sur l'utilisation de la débroussailleuse et sur son entretien parfois exigée.
- Permis de conduire de classe 3 parfois exigé ou considéré comme un atout.
- Permis d'ouvrier/ouvrière sylvicole parfois exigé.
- Certificats du Système d'information sur les matières dangereuses utilisées au travail (SIMDUT) et sur le transport des matières dangereuses parfois exigés.

#### Programme d'apprentissage en milieu de travail (PAMT)

Cette profession est visée par un programme d'apprentissage en milieu de travail.

[Ouvrier sylvicole-débroussailleur/ouvrière sylvicole-débroussailleuse](#)

#### Perspectives d'emploi dans la région pour cette profession 2024-2028 :

Excellentes

La [fiche complète](#) pour cette profession se trouve sur le site [Québec.ca](#), sous l'onglet [Emploi - Explorer métiers et professions](#).

## DONNÉES MENSUELLES DU MARCHÉ DU TRAVAIL

### Note au lecteur

Les données sont adaptées de celles produites par Statistique Canada dans le cadre de l'Enquête sur la population active (EPA). Cela ne constitue pas une approbation de ce produit par Statistique Canada.

Pour des précisions sur la variabilité des statistiques et sur les sources de données, veuillez consulter le document [Méthodologie et sources de données](#).

Les estimations de l'EPA du mois de **mars 2026** sont établies à partir des données recueillies durant la semaine du **15 au 21 mars 2026 (semaine de référence)**.

Les estimations de l'EPA sont fondées sur un échantillon et sont donc sujettes à la variabilité d'échantillonnage. Par conséquent, pour les régions administratives, les estimations sont en moyennes mobiles de trois mois afin d'atténuer les fluctuations irrégulières attribuables à la faible taille des échantillons.

L'EPA étant une enquête réalisée auprès des ménages, les données régionales portent sur la région de résidence des personnes et non sur la région de leur lieu de travail.

### Caractéristiques de la population active

#### Région de la Mauricie

| Indicateurs                         | Variation en volume depuis |              |             | Variation en % depuis |              |
|-------------------------------------|----------------------------|--------------|-------------|-----------------------|--------------|
|                                     | Mars 2026                  | Février 2026 | Mars 2025   | Février 2026          | Mars 2025    |
| Population active (000)             | 141,4                      | -2,9         | -5,3        | -2,0                  | -3,6         |
| <b>Emploi (000)</b>                 | <b>134,7</b>               | <b>-3,7</b>  | <b>-3,4</b> | <b>-2,7</b>           | <b>-2,5</b>  |
| <i>Emploi à temps plein (000)</i>   | 105,3                      | -2,1         | -7,2        | -2,0                  | -6,4         |
| <i>Emploi à temps partiel (000)</i> | 29,4                       | -1,6         | 3,8         | -5,2                  | 14,8         |
| Chômage (000)                       | 6,7                        | 0,8          | -2,0        | 13,6                  | -23,0        |
| <b>Taux de chômage (%)</b>          | <b>4,8</b>                 | <b>0,7</b>   | <b>-1,1</b> | <b>s. o.</b>          | <b>s. o.</b> |
| Taux d'activité (%)                 | 57,7                       | -1,2         | -2,6        | s. o.                 | s. o.        |
| Taux d'emploi (%)                   | 55,0                       | -1,5         | -1,8        | s. o.                 | s. o.        |

Source : Statistique Canada, Enquête sur la population active.  
Données désaisonnalisées par l'Institut de la statistique du Québec (moyennes mobiles de trois mois).

## Caractéristiques de la population active

### Région métropolitaine de recensement (RMR) de Trois-Rivières

| Indicateurs                | Variation en volume depuis |              |             | Variation en % depuis |              |
|----------------------------|----------------------------|--------------|-------------|-----------------------|--------------|
|                            | Mars 2026                  | Février 2026 | Mars 2025   | Février 2026          | Mars 2025    |
| Population active (000)    | 91,3                       | -0,7         | 2,6         | -0,8                  | 2,9          |
| <b>Emploi (000)</b>        | <b>87,2</b>                | <b>-1,3</b>  | <b>2,6</b>  | <b>-1,5</b>           | <b>3,1</b>   |
| Chômage (000)              | 4,1                        | 0,6          | 0,0         | 17,1                  | 0,0          |
| <b>Taux de chômage (%)</b> | <b>4,5</b>                 | <b>0,7</b>   | <b>-0,1</b> | <b>s. o.</b>          | <b>s. o.</b> |
| Taux d'activité (%)        | 61,9                       | -0,4         | 1,5         | s. o.                 | s. o.        |
| Taux d'emploi (%)          | 59,1                       | -0,8         | 1,5         | s. o.                 | s. o.        |

Source : Statistique Canada, Enquête sur la population active.  
Données désaisonnalisées par l'Institut de la statistique du Québec (moyennes mobiles de trois mois).

## Caractéristiques de la population active

### Ensemble du Québec

| Indicateurs                         | Variation en volume depuis |              |             | Variation en % depuis |              |
|-------------------------------------|----------------------------|--------------|-------------|-----------------------|--------------|
|                                     | Mars 2026                  | Février 2026 | Mars 2025   | Février 2026          | Mars 2025    |
| Population active (000)             | 4 903,6                    | -13,3        | -3,3        | -0,3                  | -0,1         |
| <b>Emploi (000)</b>                 | <b>4 634,8</b>             | <b>-14,5</b> | <b>1,3</b>  | <b>-0,3</b>           | <b>0,0</b>   |
| <i>Emploi à temps plein (000)</i>   | 3 732,5                    | -17,5        | -44,9       | -0,5                  | -1,2         |
| <i>Emploi à temps partiel (000)</i> | 902,3                      | 3,0          | 46,3        | 0,3                   | 5,4          |
| Chômage (000)                       | 268,9                      | 1,4          | -4,6        | 0,5                   | -1,7         |
| <b>Taux de chômage (%)</b>          | <b>5,5</b>                 | <b>0,1</b>   | <b>-0,1</b> | <b>s. o.</b>          | <b>s. o.</b> |
| Taux d'activité (%)                 | 64,6                       | -0,1         | -0,4        | s. o.                 | s. o.        |
| Taux d'emploi (%)                   | 61,0                       | -0,2         | -0,4        | s. o.                 | s. o.        |

Source : Statistique Canada, Enquête sur la population active.  
Données désaisonnalisées par l'Institut de la statistique du Québec (moyennes mobiles de trois mois).



## Bureaux de Services Québec de la Mauricie

### La Tuque

655, rue Desbiens  
G9X 2K2

Téléphone : 819 523-9541

### Sainte-Thècle

301, rue Saint-Jacques, bur. 101  
G0X 3G0

Téléphone : 418 289-2405

### Trois-Rivières

225, rue des Forges, 3<sup>e</sup> ét., bur. 300  
G9A 2G7

Téléphone : 819 371-6880

### Shawinigan

212, 6<sup>e</sup> Rue de la Pointe, bur. 1.17  
G9N 8M5

Téléphone : 819 536-2601

### Louiseville

511, rue Marcel  
J5V 1N1

Téléphone : 819 228-9465

### Sainte-Genève-de-Batiscan

213, rue de l'Église  
G0X 2R0

Téléphone : 418 362-2850

Pour trouver le bureau de Services Québec le plus près de chez vous et connaître ses heures d'ouverture et les services qui y sont offerts, utilisez le **Localisateur de bureaux** de Services Québec.

[Quebec.ca/bureaux-servicesquebec](http://Quebec.ca/bureaux-servicesquebec)



