

BULLETIN DU MARCHÉ DU TRAVAIL

LANAUDIÈRE



imt
Information sur le
marché du travail

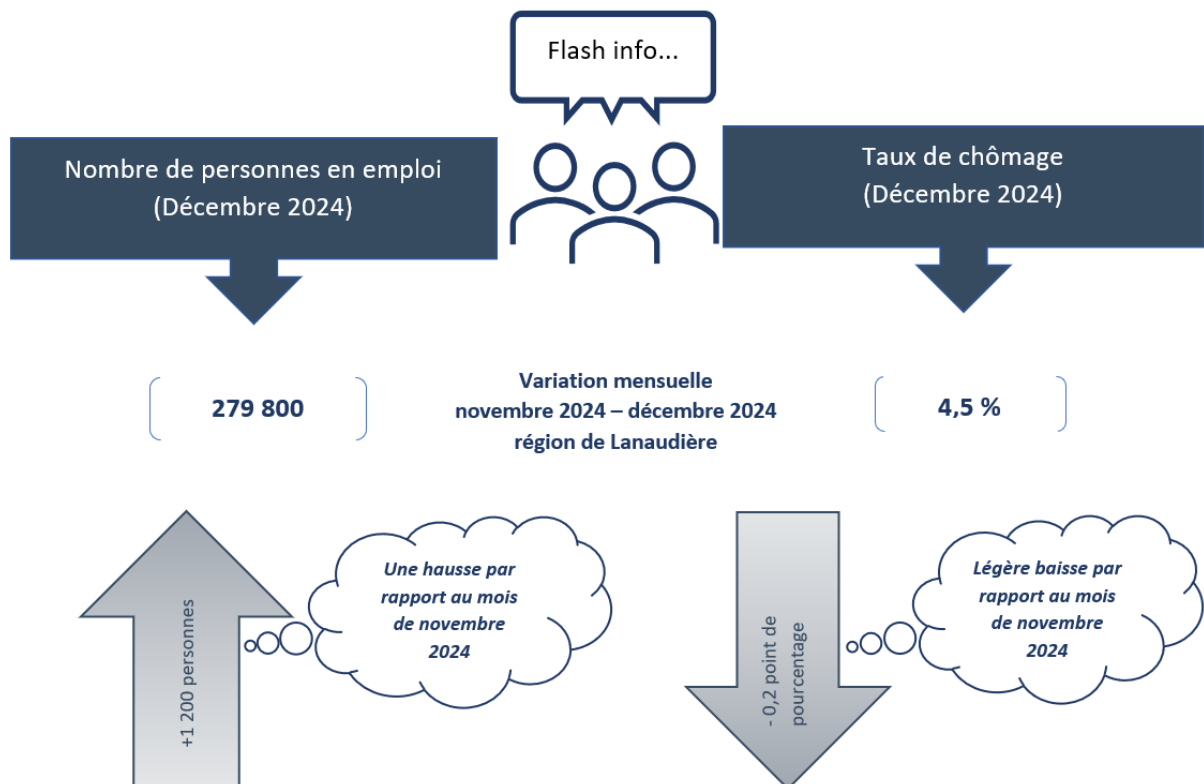


「
Décembre
2024
」

Données
mensuelles

CONTENU DU BULLETIN

- ✓ Flash info : les données à retenir décembre 2024
- ✓ L'impact de l'obtention d'un diplôme d'études postsecondaires sur le revenu (partie 2)
- ✓ Québec Emploi, les données de décembre 2024
- ✓ Postes vacants par niveau de compétence
- ✓ Projets d'investissement
- ✓ Tableaux de données de l'*Enquête sur la population active*
- ✓ Définitions et méthodologie
- ✓ Pour nous contacter



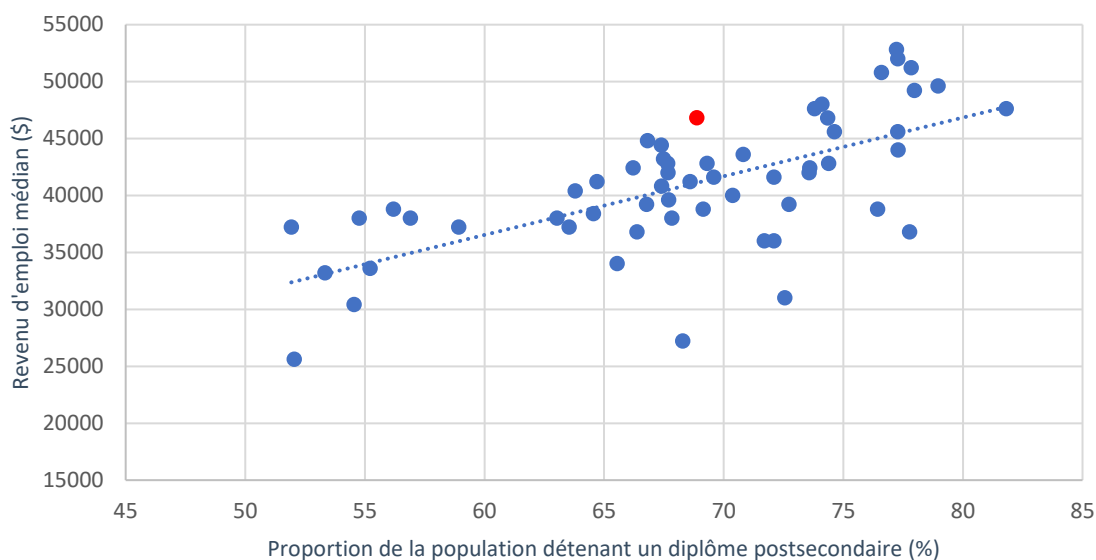
L'IMPACT DE L'OBTENTION D'UN DIPLÔME D'ÉTUDES POSTSECONDAIRES SUR LE REVENU AU QUÉBEC ET DANS LA RÉGION DE LANAUDIÈRE

DEUXIÈME PARTIE

L'éducation joue un rôle majeur dans le développement économique et social. Les études postsecondaires, en particulier, sont souvent associées à de meilleures opportunités d'emploi et à des salaires plus élevés. Cependant, l'ampleur de cet effet peut varier en fonction des régions et des groupes d'âge. Nous analysons, dans cette courte recherche, l'impact de l'obtention d'un diplôme d'études postsecondaires (incluant les diplômes d'études professionnelles) sur le revenu d'emploi médian dans la région de Lanaudière. Les résultats sont comparés avec ceux de l'ensemble du Québec et nous divisons aussi l'analyse en deux groupes d'âge, la population de 15 ans ou plus et la population âgée de 25 à 54 ans, représentant le principal bassin de travailleur. Nous analysons ce groupe précis puisqu'une part des moins de 25 ans est toujours aux études et qu'une part des plus de 54 ans est retraitée, peu importe le niveau de scolarité.

L'objectif de la recherche est d'établir un lien entre la détention d'un diplôme d'études postsecondaires et le revenu d'emploi. À partir des données du recensement de la population de 2021 de Statistique Canada, nous comparons entre elles 1 084 municipalités du Québec en fonction de la proportion de la population ayant un revenu d'emploi et détenant un diplôme postsecondaire et le revenu d'emploi médian pour l'année d'imposition 2019 dans chacune des municipalités.

Graphique 1. Revenu d'emploi médian (\$) et détention d'un diplôme postsecondaire, population âgée de 25 à 54 ans, Lanaudière



Source : Statistique Canada, Recensement de la population de 2021. Compilation : Direction générale de Services Québec Lanaudière. Cela ne constitue pas une approbation de ce produit par Statistique Canada.

Le graphique 1 présente, pour 57 municipalités de Lanaudière, le revenu d'emploi médian et la part de la population ayant un revenu d'emploi et détenant un diplôme postsecondaire chez les 25 à 54 ans pour chaque municipalité. Par exemple, 68,9 % des 25 à 54 ans de la ville de Lavaltrie (point rouge sur le graphique) ont fait des études postsecondaires et le revenu d'emploi médian de cette population (peu importe leur niveau de scolarité) est de 46 800 \$ en 2019. Nous estimons à l'aide d'un outil statistique (régression linéaire) la relation entre ces deux variables. La relation est représentée sur le graphique par une droite, qui nous indique qu'il y a une relation positive entre le revenu d'emploi médian et la détention d'un diplôme. Plus précisément, chez les personnes âgées de 25 à 54 ans dans Lanaudière, une hausse de 1,0 % de la part des personnes détenant un diplôme d'études postsecondaire s'accompagnerait d'une augmentation du revenu d'emploi médian de 515 \$.

Dans l'ensemble, les résultats pour les quatre groupes étudiés sont :

1. Province de Québec (Population de 15 ans ou plus)

- **Revenu d'emploi médian** : plus la part de la population détenant un diplôme est élevée, plus le revenu d'emploi médian est élevé.
- **Impact** : chaque augmentation de 1,0 % de la part de diplômés est associée à une augmentation de 357 \$ du revenu d'emploi médian.

2. Province de Québec (25-54 ans)

- **Revenu d'emploi médian** : une relation similaire est observée pour cette population.

- **Impact** : chaque augmentation de 1,0 % de la part de diplômés est associée à une augmentation de 355 \$ du revenu d'emploi médian.
3. **Région de Lanaudière (Population de 15 ans et plus)**
- **Revenu d'emploi médian** : la relation positive est également présente, bien que l'impact soit légèrement plus faible pour Lanaudière.
 - **Impact** : chaque augmentation de 1,0 % de la part de diplômés est associée à une augmentation de 320 \$ du revenu d'emploi médian.
4. **Région de Lanaudière (25-54 ans)**
- **Revenu d'emploi médian** : la tendance se maintient pour cette population, avec toutefois un impact plus important.
 - **Impact** : chaque augmentation de 1,0 % de la part de diplômés est associée à une augmentation de 515 \$ du revenu d'emploi médian.

Ces résultats montrent une association positive entre les diplômés d'études postsecondaires et le revenu d'emploi médian, tant au niveau provincial qu'au niveau régional. Aussi, les tests effectués nous permettent d'affirmer que tous les résultats sont statistiquement significatifs et qu'ils sont tous significativement différents les uns des autres. Ceci implique que la relation étudiée est différente dans Lanaudière par rapport au Québec en plus d'être différente pour les 25 à 54 ans comparativement à l'ensemble des 15 ans et plus. Nous notons un impact beaucoup plus important chez les 25 à 54 ans dans Lanaudière par rapport au même groupe dans l'ensemble du Québec. Cette différence pourrait s'expliquer, du moins en partie, par la proximité avec Montréal où les revenus d'emploi sont plus élevés. Une part des Lanaudois travaillant à Montréal, les salaires seront plus élevés pour ce groupe de travailleurs.

Sachant que le taux de détention d'un diplôme d'études postsecondaires chez les 25 à 54 ans est plus faible dans Lanaudière (70,7 %) qu'au Québec (75,7 %) et particulièrement dans le nord de la région (64,7 %), il paraît clair que la promotion de l'éducation dans la région entraînerait des conséquences positives sur le marché du travail.



SERVICES QUÉBEC
Simple. Accessible. Direct.

Votre accès
aux services gouvernementaux

QUÉBEC EMPLOI

Faire un petit tour sur Québec Emploi		C'est un incontournable		En décembre 2024, le nombre de postes vacants signalés dans la région de Lanaudière et au Québec excède celui des candidatures.		
CANDIDATURES						
	Décembre 2024	Cumulatif 2024-2025	Étudiant	Cumulatif 2024-2025	Stage	Cumulatif 2024-2025
Lanaudière	136	1 763	21	410	1	15
Ensemble du Québec	3 466	41 431	525	11 757	41	726
POSTES VACANTS SIGNALÉS						
	Décembre 2024	Cumulatif 2024-2025	Étudiant	Cumulatif 2024-2025	Stage	Cumulatif 2024-2025
Lanaudière	168	2 548	---	120	---	---
Ensemble du Québec	5 926	58 063	20	4528	17	147

Source : Ministère du Travail de l'emploi et de la Solidarité sociale, Direction ressources externes, du placement et des mandats spéciaux, janvier 2025.

NOUVELLES CNP 2021

Nouvelles catégories: Formation, études, expériences et responsabilités (FÉER)

CNP 2016	Exigences d'emploi	CNP 2021
Gestion	Responsabilités de gestion	FÉER 0
Niveau de compétence A (Professionnel)	Diplôme universitaire (baccalauréat, maîtrise ou doctorat)	FÉER 1
Niveau de compétence B (Technique)	Responsabilités de supervision Diplôme collégial (deux à trois ans) Formation d'apprenti (deux à cinq ans)	FÉER 2
	Certificat collégial (moins de deux ans) Formation d'apprenti (moins de deux ans)	FÉER 3
Niveau de compétence C (Intermédiaire)	Plus de six mois de formation en cours d'emploi	FÉER 4
	Obtention d'un diplôme d'études secondaires Plusieurs semaines de formation en cours d'emploi	
Niveau de compétence D (Élémentaire)	Brève démonstration du travail et aucune exigence scolaire particulière	FÉER 5

QUÉBEC EMPLOI (SUITE)

**Répartition des principaux postes vacants selon le niveau de compétence Lanaudière
(1^{er} au 31 décembre 2024)**

Nouvelle catégories Formation, études, expériences et responsabilités (FÉER)	Nombre	Part relative sur total des postes vacants
FÉER 0 – Professions en gestion		
70010-Directeurs/directrices de la construction	8	4,8 %
40021-Directeurs/directrices d'école et administrateurs/administratrices de programmes d'enseignement aux niveaux primaire et secondaire	1	0,6 %
FÉER 1 - Formation universitaire		
41220-Enseignants/enseignantes au niveau secondaire	15	8,9 %
51122-Musiciens/musiciennes et chanteurs/chanteuses	11	6,5 %
FÉER 2 – Diplôme d'études collégiales, prog. apprentissage de 2 ans ou plus...		
72500-Grutiers/grutières	14	8,3 %
42202-Éducateurs/éducatrices et aides-éducateurs/aides-éducatrices de la petite enfance	6	3,6 %
FÉER 3 – Diplôme d'études collégiales, prog. apprentissage de 2 ans ou moins...		
33102-Aides-infirmiers/aides-infirmières, aides-soignants/aides-soignantes et préposés/préposées aux bénéficiaires	10	5,9 %
13110-Adjoints administratifs/adjointes administratives	5	3,0 %
FÉER 4 – Diplôme d'études secondaires		
14200-Commis à la comptabilité et personnel assimilé	6	3,6 %
94106-Opérateurs/opératrices de machines d'usinage	6	3,6 %
FÉER 5 – Formation en cours d'emploi et aucune exigence scolaire particulière		
95109-Autres manœuvres des services de transformation, de fabrication et d'utilité publique	13	7,7 %
65311-Nettoyeurs spécialisés/nettoyeuses spécialisées	4	2,4 %

Source : Ministère du Travail de l'emploi et de la Solidarité sociale, Direction ressources externes, du placement et des mandats spéciaux, janvier 2025.

Top 10 des postes vacants signalés pour décembre 2024 dans Lanaudière		
1	41220-Enseignants/enseignantes au niveau secondaire	15
2	72500-Grutiers/grutières	14
3	95109-Autres manœuvres des services de transformation, de fabrication et d'utilité publique	13
4	51122-Musiciens/musiciennes et chanteurs/chanteuses	11
5	33102-Aides-infirmiers/aides-infirmières, aides-soignants/aides-soignantes et préposés/préposées aux bénéficiaires	10
6	70010-Directeurs/directrices de la construction	8
7	14200-Commis à la comptabilité et personnel assimilé	6
8	42202-Éducateurs/éducatrices et aides-éducateurs/aides-éducatrices de la petite enfance	6
9	72106-Soudeurs/soudeuses et opérateurs/opératrices de machines à souder et à braser	6
10	94106-Opérateurs/opératrices de machines d'usinage	6

Source : Ministère du Travail de l'emploi et de la Solidarité sociale, Direction ressources externes, du placement et des mandats spéciaux, janvier 2025.

PROJETS D'INVESTISSEMENT ET CRÉATION D'EMPLOIS

<p>MRC de D'Autray</p> <p>Centre de services scolaire des Samares</p> <p>Investissement : 27,3 M\$</p> <p>Description : Inauguration de l'école la Source d'Autray à la suite d'importants travaux d'agrandissement et de rénovation. On y trouve, entre autres, 8 classes supplémentaires et un nouveau gymnase double. L'établissement pourra ainsi accueillir environ 200 nouveaux élèves.</p> <p>Source : Mon Joliette.com Date : 2024-12-17</p>	<p>MRC de Joliette</p> <p>Office municipal d'habitation de Joliette</p> <p>Investissement : 1,3 M\$</p> <p>Description : La Ville de Joliette offrira 1,3 M\$ à l'Office municipal d'habitation de Joliette dans le but de rénover 36 logements à loyer modique.</p> <p>Source : Mon Joliette.com Date : 2024-12-12</p>
<p>MRC de L'Assomption</p> <p>Vertiberry</p> <p>Investissement : Non disponible</p> <p>Description : Annonce de l'implantation, dans la Zone Agtech de L'Assomption, de l'entreprise Vertiberry. Celle-ci est une entreprise d'agriculture en environnement contrôlé qui se spécialise dans la production de fraises.</p> <p>Source : Hebdo Rive Nord Date : 2024-12-11</p>	<p>MRC de L'Assomption</p> <p>Ville de Repentigny</p> <p>Investissement : 2,7 M\$</p> <p>Description : La Ville de Repentigny annonce la fin des travaux de réfection effectués sur la rue Saint-Paul.</p> <p>Source : Hebdo Rive Nord Date : 2024-12-11</p>
<p>MRC de Matawinie</p> <p>Municipalité de Saint-Félix-de-Valois</p> <p>Investissement : 2,6 M\$</p> <p>Description : La Municipalité de Saint-Félix-de-Valois souligne la fin des travaux de réfection sur la rue Mayrand. Ces travaux ont permis de remplacer les égouts sanitaires et l'aqueduc.</p> <p>Source : Mon Joliette.com Date : 2024-12-10</p>	<p>MRC de Montcalm</p> <p>Municipalité de Saint-Roch-de-l'Achigan</p> <p>Investissement : 137 800 \$</p> <p>Description : La Municipalité de Saint-Roch-de-l'Achigan annonce le réaménagement, en 2025, du Parc au Coin-des-Amis.</p> <p>Source : La plume libre.com Date : 2024-12-20</p>

PRINCIPAUX INDICATEURS DU MARCHÉ DU TRAVAIL¹

Données produites par la Direction de l'Analyse et de l'information sur le marché du travail, Emploi-Québec

	Variation en volume depuis			Variation en % depuis	
	Décembre 2024	Novembre 2024	Décembre 2023	Novembre 2024	Décembre 2023
Population active (000)	4 844,7	16,4	84,8	0,3	1,8
Emploi (000)	4 568,0	14,3	44,1	0,3	1,0
Emploi à temps plein (000)	3 757,9	20,4	97,3	0,5	2,7
Emploi à temps partiel (000)	810,1	-6,0	-53,2	-0,7	-6,2
Chômage (000)	276,7	2,0	40,7	0,7	17,2
Taux de chômage (%)	5,7	0,0	0,7
Taux d'activité (%)	64,6	0,2	-0,5
Taux d'emploi (%)	60,9	0,1	-1,0

... N'ayant pas lieu de figurer.

Source : Statistique Canada, *Enquête sur la population active*. Données désaisonnalisées par l'Institut de la statistique du Québec (moyennes mobiles de trois mois).

Région métropolitaine de recensement (RMR) de Montréal : caractéristiques de la population active

	Variation en volume depuis			Variation en % depuis	
	Décembre 2024	Novembre 2024	Décembre 2023	Novembre 2024	Décembre 2023
Population active (000)	2 611,4	8,6	46,0	0,3	1,8
Emploi (000)	2 435,9	6,2	23,2	0,3	1,0
Emploi à temps plein (000)	2 015,2	11,1	44,9	0,6	2,3
Emploi à temps partiel (000)	420,7	-4,9	-21,7	-1,2	-4,9
Chômage (000)	175,5	2,4	22,8	1,4	14,9
Taux de chômage (%)	6,7	0,0	0,7
Taux d'activité (%)	66,5	0,0	-1,3
Taux d'emploi (%)	62,1	0,1	-1,7

... N'ayant pas lieu de figurer.

Source : Statistique Canada, *Enquête sur la population active*. Données désaisonnalisées par l'Institut de la statistique du Québec (moyennes mobiles de trois mois).

Région de Lanaudière : caractéristiques de la population active

	Variation en volume depuis			Variation en % depuis	
	Décembre 2024	Novembre 2024	Décembre 2023	Novembre 2024	Décembre 2023
Population active (000)	293,0	0,6	4,8	0,2	1,7
Emploi (000)	279,8	1,2	3,2	0,4	1,2
Emploi à temps plein (000)	235,7	-2,3	3,6	-1,0	1,6
Emploi à temps partiel (000)	44,0	3,5	-0,6	8,6	-1,3
Chômage (000)	13,2	-0,7	1,6	-5,0	13,8
Taux de chômage (%)	4,5	-0,2	0,5
Taux d'activité (%)	65,8	0,0	0,2
Taux d'emploi (%)	62,8	0,2	-0,2

... N'ayant pas lieu de figurer.

Source : Statistique Canada, *Enquête sur la population active*. Données désaisonnalisées par l'Institut de la statistique du Québec (moyennes mobiles de trois mois).

1. Les données sont adaptées de Statistique Canada, *Enquête sur la population active*. Cela ne constitue pas une approbation de ce produit par Statistique Canada.

Les estimations de l'Enquête sur la population active (EPA) du mois de décembre 2024 sont établies à partir des données recueillies durant la semaine allant du 8 au 14 décembre 2024 (semaine de référence).

Les estimations de l'EPA sont fondées sur un échantillon et sont donc sujettes à la variabilité d'échantillonnage. Par conséquent, les estimations mensuelles se caractériseront par une plus grande variabilité que les tendances observées sur de plus longues périodes. De plus, les taux de réponse demeurent faibles par rapport à leur niveau pré-pandémique.

DÉFINITIONS DES INDICATEURS DU MARCHÉ DU TRAVAIL

Population active

Population civile de 15 ans et plus (à l'exclusion des pensionnaires d'établissements) qui, durant la semaine de référence de l'enquête, était occupée ou en chômage.

Personnes en emploi (personnes occupées)

Les personnes occupées sont celles qui, au cours de la semaine de référence, ont fait un travail quelconque contre rémunération ou en vue d'un bénéfice, ou avaient un emploi, mais n'étaient pas au travail.

Emploi à temps plein

L'emploi à temps plein tient compte des personnes qui travaillent habituellement 30 heures ou plus par semaine à leur emploi principal ou à leur unique emploi.

Emploi à temps partiel

L'emploi à temps partiel tient compte des personnes qui travaillent habituellement moins de 30 heures par semaine à leur emploi principal ou à leur unique emploi.

Personnes en chômage (chômeurs)

Les chômeurs sont les personnes qui, durant la semaine de référence, étaient disponibles pour travailler et avaient été mises à pied temporairement, avaient cherché un emploi au cours des quatre dernières semaines ou devaient commencer un emploi au cours des quatre prochaines semaines.

Taux d'activité

Pourcentage de la population active totale par rapport à l'ensemble de la population de 15 ans et plus.

$$\text{Taux d'activité} = \frac{\text{Population active}}{\text{Population âgée de 15 ans ou plus}} \times 100$$

Taux de chômage

Nombre de chômeuses et de chômeurs exprimé en pourcentage de la population active.

$$\text{Taux de chômage} = \frac{\text{Nombre de chômeuses et de chômeurs}}{\text{Population active}} \times 100$$

Taux d'emploi

Nombre de personnes occupées exprimé en pourcentage de la population de 15 ans et plus.

$$\text{Taux d'emploi} = \frac{\text{Personnes occupées}}{\text{Population âgée de 15 ans ou plus}} \times 100$$

UNE ADRESSE À RETENIR :

<https://www.quebec.ca/emploi/informer-metier-profession>

Pour abonnement ou changement d'adresse :

Contactez Céline Lord au 450 752-6888 poste 87080

ou par courriel à : celine.lord@servicesquebec.gouv.qc.ca



Réalisation :

Direction générale de Services Québec Lanaudière
40 rue Gauthier Sud, bureau 2000
Joliette (Québec), J6E 4J4

Direction :

Gilbert Massé, directeur du marché du travail et des services spécialisés (DMTSS)

Analyse et rédaction :

Jonathan Dupuis, économiste

Contribution :

David Faucher, analyste de l'information sur le marché du travail

Soutien technique et mise en page :

Céline Lord, technicienne en information sur le marché du travail

Conception des tableaux de l'Enquête sur la population active :

Emploi-Québec

Direction de l'analyse et de l'information sur le marché du travail

Omar Choucair, coordonnateur et gestionnaire de projets

Lamara Yadel, analyste en informatique

