

BULLETIN DU MARCHÉ DU TRAVAIL

Région des Laurentides



imt
Information sur le
marché du travail



「
Février
2026
」

Données
mensuelles

TABLE DES MATIÈRES

<u>Données mensuelles</u>	2
<u>Les adultes prestataires des programmes d'assistance sociale</u>	4
<u>Projections d'investissements et de créations d'emplois</u>	7
<u>Nouvelles</u>	10
<u>Formations</u>	11
<u>Coordonnées des bureaux de Services Québec de la région des Laurentides</u>	13

DONNÉES MENSUELLES¹

Caractéristiques de la population active

Région des Laurentides

	Variation en volume depuis			Variation en % depuis	
	Février 2026	Janvier 2026	Février 2025	Janvier 2026	Février 2025
Population active	368,4	-0,7	-18,1	-0,2	-4,7
Emploi	347,6	-4,4	-23,1	-1,3	-6,2
Emploi à temps plein	282,3	-2,5	-20,7	-0,9	-6,8
Emploi à temps partiel	65,3	-1,9	-2,4	-2,8	-3,5
Chômage	20,8	3,7	4,9	21,6	30,8
Taux de chômage	5,6	1,0	1,5	s. o.	s. o.
Taux d'activité	64,3	-0,1	-4,0	s. o.	s. o.
Taux d'emploi	60,7	-0,8	-4,8	s. o.	s. o.

1. Ces données relatives au marché du travail sont adaptées de données de l'Enquête sur la population active de Statistique Canada. Cela ne constitue pas une approbation de ce produit par Statistique Canada. Pour obtenir des précisions sur la variabilité de ce type de statistiques et sur les sources de ces données, veuillez vous rendre à l'adresse suivante : https://cdn-contenu.quebec.ca/cdn-contenu/adm/min/emploi-solidarite-sociale/publications-adm/imt/autres/NO_Methodologique_Bulletins.pdf.

DONNÉES MENSUELLES

Caractéristiques de la population active

RMR de Montréal

	Février 2026	Variation en volume depuis		Variation en % depuis	
		Janvier 2026	Février 2025	Janvier 2026	Février 2025
Population active	2 568,9	-3,7	-7,1	-0,1	-0,3
Emploi	2 400,0	-16,0	-11,9	-0,7	-0,5
Emploi à temps plein	1 919,9	-9,0	-63,7	-0,5	-3,2
Emploi à temps partiel	480,1	-7,0	51,8	-1,4	12,1
Chômage	168,9	12,3	4,8	7,9	2,9
Taux de chômage	6,6	0,5	0,2	s. o.	s. o.
Taux d'activité	66,5	0,0	-0,7	s. o.	s. o.
Taux d'emploi	62,1	-0,4	-0,8	s. o.	s. o.

Ensemble du Québec

	Février 2026	Variation en volume depuis		Variation en % depuis	
		Janvier 2026	Février 2025	Janvier 2026	Février 2025
Population active	4 916,9	-0,8	16,9	0,0	0,3
Emploi	4 649,3	-13,2	18,1	-0,3	0,4
Emploi à temps plein	3 750,0	-6,1	-38,7	-0,2	-1,0
Emploi à temps partiel	899,3	-7,0	56,8	-0,8	6,7
Chômage	267,5	12,3	-1,3	4,8	-0,5
Taux de chômage	5,4	0,2	-0,1	s. o.	s. o.
Taux d'activité	64,7	0,0	-0,3	s. o.	s. o.
Taux d'emploi	61,2	-0,2	-0,3	s. o.	s. o.

LES ADULTES PRESTATAIRES DES PROGRAMMES D'ASSISTANCE SOCIALE

En 2025, la région des Laurentides affichait une faible hausse du nombre moyen d'adultes prestataires des programmes d'assistance sociale² (+2,5 %) par rapport à 2024. La région comptait ainsi 15 788 adultes qui recevaient de l'aide financière de dernier recours. Les données combinées des adultes prestataires de la MRC de Thérèse-De Blainville et de la Ville de Mirabel montrent la plus forte augmentation, avec 4,5 % par rapport à 2024. À l'opposé, seule la MRC d'Antoine-Labelle a indiqué une baisse du nombre d'adultes prestataires des programmes d'assistance sociale (-1,0 %) par rapport à 2024. À titre de comparaison, l'ensemble du Québec a enregistré une baisse de 1,5 % sur la même période.

Tableau 1 : Nombre d'adultes prestataires des programmes d'assistance sociale, région des Laurentides, 2023-2025

	2023	2024	2025	Variation 2024-2025	
				N	%
Argenteuil	1 683	1 658	1 693	35	2,1 %
Antoine-Labelle	1 557	1 562	1 547	-15	-1,0 %
Rivière-du-Nord	4 417	4 448	4 571	123	2,8 %
Thérèse-De Blainville et Mirabel	3 193	3 295	3 444	149	4,5 %
Laurentides	1 522	1 458	1 493	35	2,4 %
Deux-Montagnes	2 051	2 136	2 182	46	2,2 %
Pays-d'en-Haut	847	854	858	4	0,5 %
Région des Laurentides	15 269	15 410	15 788	378	2,5 %
Ensemble du Québec	273 223	285 255	281 033	-4 222	-1,5 %

Source : ministère de l'Emploi et de la Solidarité sociale, moyennes mensuelles annualisées, de 2023 à 2025.

Note : La somme des composantes peut varier puisque les données sont arrondies.

Dans la région des Laurentides, plus de la moitié (52,2 %; 8 240) des adultes prestataires des programmes d'assistance sociale ont bénéficié du Programme d'aide sociale en 2025, lequel regroupait la somme des adultes prestataires sans contrainte à l'emploi (33,4 %; 5 271) et de ceux ayant des contraintes temporaires (18,8 %; 2 969) limitant leur capacité à travailler (santé, grossesse, etc.). La région comptait ainsi une part moins élevée d'adultes prestataires de ce programme que l'ensemble du Québec (59,3 %). L'autre moitié des adultes prestataires de la région était répartie entre le Programme de solidarité sociale³ (10,1 %; 1 601), le Programme objectif emploi⁴ (3,1 %; 486) et le Programme de revenu de base⁵ (34,6 %; 5 462).

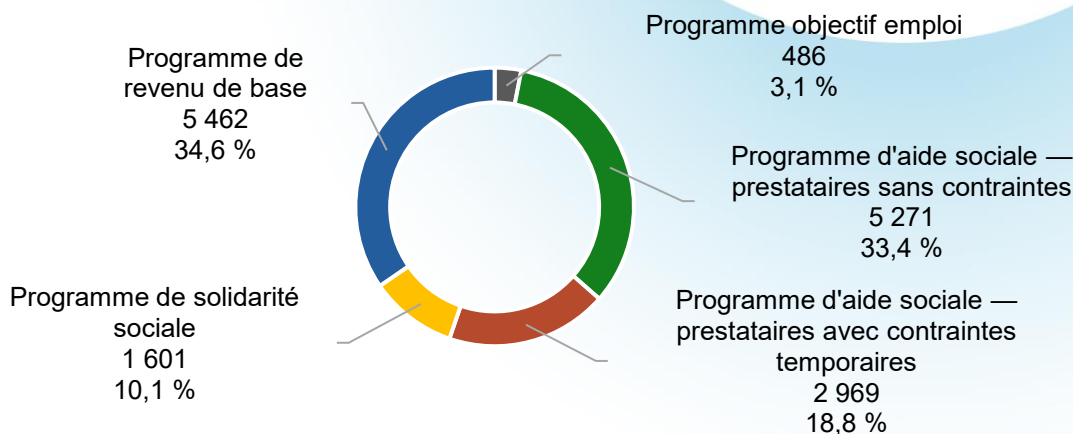
2. Appellation générique qui comprend à la fois le Programme d'aide sociale, le Programme de solidarité sociale, le Programme de revenu de base et le Programme objectif emploi. Le Programme objectif emploi est entré en vigueur le 1^{er} avril 2018, tandis que le Programme de revenu de base est entré en vigueur le 1^{er} janvier 2023.

3. Y compris les conjointes et conjoints sans contraintes à l'emploi.

4. Le Programme objectif emploi est un programme visant à aider les personnes admissibles à l'aide sociale à intégrer le marché du travail.

5. Le Programme de revenu de base s'adresse à des personnes qui ont des contraintes à l'emploi sévères et persistantes.

Graphique 1 : Répartition des adultes prestataires des programmes d'assistance sociale, région des Laurentides, 2025



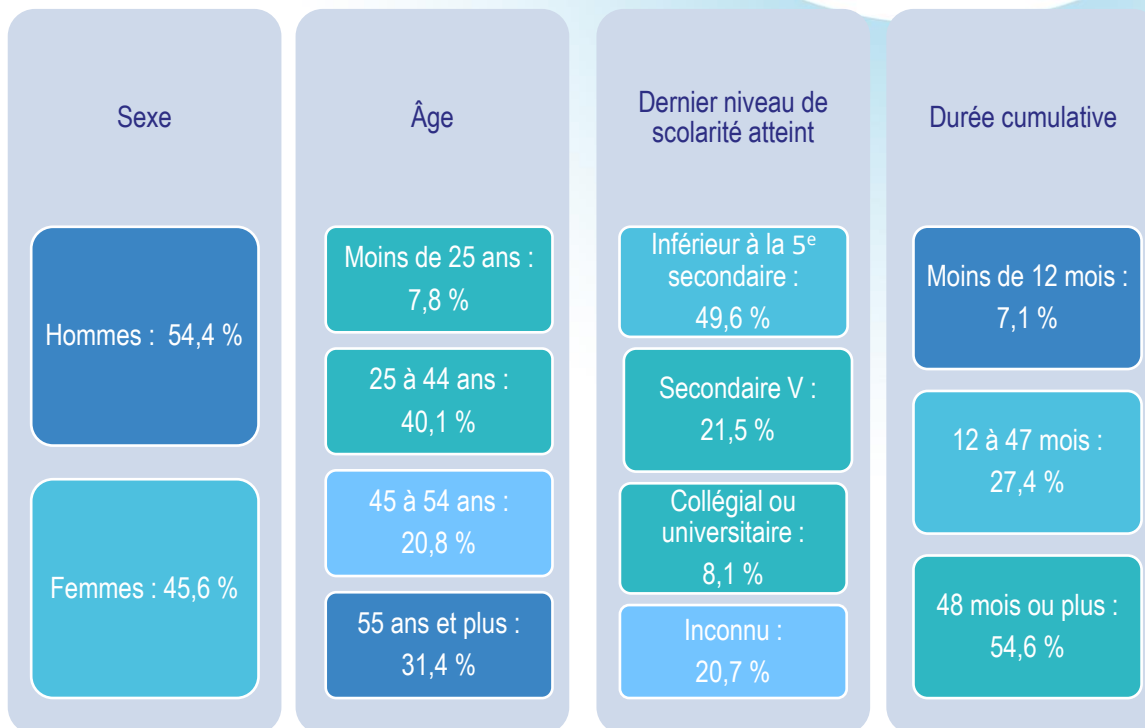
Source : ministère de l'Emploi et de la Solidarité sociale, moyennes mensuelles annualisées, 2025.

Note : La somme des composantes peut varier légèrement, puisque les données sont arrondies.

Enfin, les adultes prestataires des programmes d'assistance sociale formaient un groupe hétérogène qui nécessitait un accompagnement vers un retour durable en emploi. Voici les principales caractéristiques à retenir et qui offrent un portrait synthétique de leur situation :

- Près du tiers (29,0 %) des adultes laurentiens et laurentiennes prestataires habitaient la MRC de La Rivière-du-Nord.
- À l'instar du Québec, la majorité (54,4 %) étaient des hommes. Toutes les MRC affichaient une majorité d'hommes, avec un écart plus important du côté des MRC des Laurentides et des Pays-d'en-Haut.
- Plus de trois adultes prestataires sur quatre (82,6 %) étaient des personnes vivant seules. Sur les territoires de la MRC des Pays-d'en-Haut et de la MRC des Laurentides, cette part a atteint respectivement 89,5 % et 87,4 %. Par ailleurs, 9,0 % des adultes prestataires dans la région des Laurentides étaient des familles monoparentales. Dans la MRC d'Argenteuil, 11,6 % des adultes prestataires étaient à la tête d'une famille monoparentale.
- En 2025, 49,6 % des adultes prestataires ont déclaré avoir un niveau de scolarité inférieur à la cinquième secondaire, 21,5 % avaient un cinquième secondaire et 8,1 % ont atteint le niveau collégial ou universitaire. De plus, 20,7 % ont déclaré « inconnu » pour leur niveau de scolarité.
- Les jeunes adultes prestataires âgés de moins de 25 ans représentaient 7,8 % des adultes prestataires dans les Laurentides, soit une proportion inférieure à l'ensemble du Québec (8,3 %). C'est toutefois sur les territoires de la MRC de Thérèse-De Blainville (10,1 %) et de Deux-Montagnes (9,9 %) que l'on observe les plus fortes présences de jeunes à ce programme. À l'inverse, la région comptait une plus grande part (31,4 %) de prestataires âgés de 55 ans ou plus que dans l'ensemble du Québec (30,1 %). La MRC des Pays-d'en-Haut s'est distinguée par une part de 37,3 % dans ce groupe d'âge, suivie de près par la MRC des Laurentides avec 35,5 %.
- Plus de la moitié (58,4 %) des adultes prestataires ont cumulé 120 mois ou plus de prestations aux programmes d'assistance sociale, soit une part plus élevée que dans l'ensemble du Québec (50,6 %).

Tableau 2 : Caractéristiques des adultes prestataires des programmes d'assistance sociale, région des Laurentides, 2025



Source : ministère de l'Emploi et de la Solidarité sociale, moyennes mensuelles annualisées, 2025.

Note : La somme des composantes peut varier légèrement, puisque les données sont arrondies.

PROJECTIONS D'INVESTISSEMENTS ET DE CRÉATIONS D'EMPLOIS

Région des Laurentides

- Les clubs de motoneigistes des Laurentides se verront accorder 476 875 \$ par le gouvernement du Québec pour l'entretien des sentiers. Cette aide s'ajoute à 2,6 millions de dollars versés à la Fédération des clubs de motoneigistes du Québec.
Source : [CIME-FM](#), 12 février 2026.
- Le gouvernement du Québec a annoncé l'octroi de 3 220 529 \$ à 16 organismes dans le cadre du Programme d'aide financière pour favoriser l'accès à la justice. L'un de ces projets sera accessible aux résidents et résidentes des Laurentides. La Fédération de l'habitation coopérative du Québec bénéficie d'une part de cette somme pour la réalisation du projet *Coops actives pour la justice participative!*.
Source : [Québec.ca](#), 10 février 2026.
- Le gouvernement du Québec investit plus de 15 millions de dollars dans la circonscription de Labelle pour des travaux de réfection routière. Les municipalités de Labelle, de Nominingue, de Mont-Laurier, de Ferme-Neuve, de Mont-Saint-Michel, de Lac-Supérieur et de La Conception se partagent l'enveloppe.
Source : [CIME-FM](#), 5 février 2026.

MRC d'Antoine-Labelle

- Les locaux du nouveau magasin Maxi et de la pharmacie Pharmaprix ont été inaugurés à Mont-Laurier. Le projet représente un investissement d'environ 8 millions de dollars et la création d'environ 100 emplois.
Source : [CFLO.FM](#), 5 février 2026.

MRC des Laurentides

- La Municipalité de Val-David a acquis le terrain du domaine de La Sapinière. La Municipalité tiendra des consultations auprès des citoyens pour déterminer l'usage qu'elle souhaite faire du terrain.
Source : [L'info du Nord Mont-Tremblant](#), 9 février 2026.
- Les municipalités de Mont-Blanc et de Lac-Supérieur s'unissent pour améliorer la gestion des matières résiduelles, grâce à une aide financière du gouvernement du Québec de plus de 177 000 \$.
Source : [CIME-FM](#), 25 février 2026.

MRC des Pays-d'en-Haut

- Le Sommet Saint-Sauveur a annoncé l'inauguration, en août prochain, de La Place du Sommet, un nouvel espace touristique quatre saisons. Le site comptera un parcours aérien de 220 mètres de passerelles suspendues à la cime des arbres, des ponts suspendus, des aires de jeux et des zones de détente. Un magasin général ouvrira également ses portes à cet endroit, ainsi qu'un mini-musée portant sur l'histoire du ski et des Pays-d'en-Haut.
Source : [Infos-Laurentides](#), 22 février 2026.

PROJECTIONS D'INVESTISSEMENTS ET DE CRÉATIONS D'EMPLOIS

MRC des Pays-d'en-Haut (suite)

- Le parc du Mont-Loup-Garou, situé à Sainte-Adèle, a reçu un financement de 300 000 \$ du gouvernement du Québec pour améliorer ses infrastructures.
Source : [CIME-FM](#), 27 février 2026.

MRC d'Argenteuil

- Le gouvernement du Québec a investi au-delà de 15 millions de dollars dans la circonscription d'Argenteuil pour l'amélioration du réseau routier local. Cette aide financière sera répartie entre les municipalités de Grenville-sur-la-Rouge, de Saint-André-d'Argenteuil, de Wentworth, de Harrington et de Mille-Isles.
Source : [CIME-FM](#), 2 février 2026.

MRC de La Rivière-du-Nord

- Le gouvernement du Canada a accordé une aide financière de 400 000 \$ au Centre de développement des composites du Québec affilié au Cégep de Saint-Jérôme pour l'acquisition d'équipements spécialisés. L'organisme pourra notamment mieux accompagner les entreprises des secteurs de l'aérospatiale, de l'énergie et de la défense.
Source : [Le Nord](#), 23 février 2026.
- Le gouvernement du Canada a accordé une aide financière de 158 118 \$ à l'entreprise jérômiennne Usinage Préc-Max afin de moderniser ses installations et ainsi d'augmenter sa productivité.
Source : [Le Nord](#), 23 février 2026.
- Tricentris a fait l'acquisition d'un bâtiment afin d'y aménager un futur centre commercial de 80 000 pieds carrés consacré au réemploi, qui comprendra jusqu'à 20 boutiques offrant des produits de seconde main. Le bâtiment comptera également un espace de restauration, une épicerie antigaspillage et un « Fab-Lab », un espace disponible pour les citoyens ayant des projets de plus grande envergure. Les travaux devraient débuter à l'automne 2026 et l'ouverture est prévue d'ici la fin du mois de mars 2027. Cette initiative est une première en Amérique du Nord.
Source : [Le Journal de Montréal](#), 16 février 2026.
- Un nouveau Consignation a ouvert ses portes le 9 février à Prévost.
Source : [CIME-FM](#), 9 février 2026.
- L'Université de Montréal, en collaboration avec le CISSS des Laurentides, ouvrira un campus à Saint-Jérôme dès 2026 pour former des étudiants en médecine et en pharmacie.
Source : [Infos Laurentides](#), 20 février 2026.
- Ecosolaris, une entreprise jérômiennne spécialisée dans la distribution et l'intégration de panneaux solaires, poursuit sa croissance à l'international. Elle a terminé un projet dans trois localités sénégalaises et a conclu une entente pour la réalisation d'un projet dans une école au Honduras. Elle envisage également de développer le marché dans les Caraïbes et en Amérique latine.
Source : [Les Affaires](#), 13 février 2026.

PROJECTIONS D'INVESTISSEMENTS ET DE CRÉATIONS D'EMPLOIS

Ville de Mirabel

- La Ville de Mirabel investit 30,9 millions de dollars pour construire une nouvelle caserne de pompiers. Les travaux débuteront à l'automne 2026.
Source : [L'Éveil](#), 12 février 2026.
- Investissement Ray Junior a annoncé officiellement l'ouverture des opportunités commerciales liées au futur Mõrea Parc Aquatique, à Mirabel. Le projet est estimé à ce jour entre 175 et 200 millions de dollars. Il devrait comprendre notamment la construction d'un parc aquatique intérieur, de deux hôtels, d'un centre de congrès, ainsi que des restaurants, des boutiques et un spa. Le promoteur prévoit la création de 1 000 emplois directs.
Source : [CNW](#), 20 février 2026.
- Le gouvernement du Québec mettra sur pied un service de transport médical hélicoptéré en zones éloignées à partir de l'aéroport de Mirabel à compter de l'automne 2026. L'entreprise britannico-colombienne Summit Helicopters assurera le service. Une somme de 45,8 millions de dollars sur cinq ans a été allouée pour assurer le service à partir des deux sites situés à Québec et à Mirabel.
Source : [La Presse](#), 13 février 2026.

MRC de Thérèse-De Blainville

- Le gouvernement du Québec a annoncé, le 6 février dernier, que la garderie Les Petits matelots, située à Sainte-Anne-des-Plaines, a converti 80 places en places subventionnées.
Source : [CNW](#), 6 février 2026.
- L'école primaire Le Trait-d'Union, située à Sainte-Thérèse, a inauguré son établissement le 9 février dernier.
Source : [Nord-Info](#), 19 février 2026.

MRC de Deux-Montagnes

- L'École des Hironnelles, située à Saint-Eustache, a été inaugurée le 9 février et sa construction a nécessité un investissement de 48,2 millions de dollars.
Source : [L'Éveil](#), 17 février 2026.
- Le gouvernement du Canada a accordé 51 838 \$ à la Corporation du Théâtre Saint-Eustache pour rénover les loges du Zénith, afin de soutenir les infrastructures culturelles et d'améliorer l'accueil des artistes.
Source : [CNW](#), 10 février 2026.

NOUVELLES

- Le gouvernement du Québec a renouvelé le programme de stages rémunérés en médecine vétérinaire dans le secteur bioalimentaire. Depuis 2019, près de 600 étudiants y ont participé. Le secteur de la production animale comptait environ 29 000 emplois au Québec en 2023.
Source : [Gouvernement du Québec](#), 20 février 2026.
- Le gouvernement du Québec a annoncé la création de baccalauréats en enseignement destinés aux enseignants non légalement qualifiés, offerts par l'Université TÉLUQ à compter de 2029, avec un microprogramme prévu dès 2027.
Source : [Gouvernement du Québec](#), 13 février 2026.
- Le gouvernement du Québec a lancé le programme Productivité-Compétences, doté d'une enveloppe de 55 millions de dollars sur deux ans, pour soutenir des projets de formation destinés aux PME. Ce nouveau programme contribuera à les aider dans l'augmentation de leur productivité.
Source : [Gouvernement du Québec](#), 2 février 2026.

FORMATIONS



Centre de formation générale
des adultes de la Rivière-du-Nord
Ensemble, s'adapter et innover pour se réaliser

PROGRAMME AXÉ SUR L'EMPLOI

QUOI

Programme d'intégration
socioprofessionnelle de
26 semaines.

Formation théorique :
Préparation et maintien en
emploi sous forme de plateaux
de travail.

Formation pratique :
Stage en entreprise dans
différents secteurs d'emploi.



POUR QUI

Pour toute personne âgée de
16 ans et plus, apte à intégrer
le marché du travail.

Centre
de services sociaux
de la Rivière-du-Nord
Québec

Avec la participation financière
du ministère de l'Emploi et
de la Solidarité sociale



Centre de formation générale
des adultes de la Rivière-du-Nord
Ensemble, s'adapter et innover pour se réaliser

PROGRAMME AXÉ SUR L'EMPLOI

? POURQUOI

Pour améliorer ses chances
d'intégrer et de maintenir un
emploi.

MÉTIERS À EXPLORER EN STAGE

- Service à la personne
- Service à la clientèle
- Métier manuel
- Commerce de détail
- Plus de 100 métiers
semi-spécialisés à découvrir



INSCRIS-TOI

CFGA Le Pilier à Saint-Jérôme

CFGA Le Parallèle à Lachute

Téléphone : 450 436-5850 poste 7500

Courriel : contactcfga@cssrdn.gouv.qc.ca



cfgacsrnd.com

Centre
de services sociaux
de la Rivière-du-Nord
Québec

Avec la participation financière
du ministère de l'Emploi et
de la Solidarité sociale

FORMATIONS

FORMATION DE MISE À NIVEAU POUR CONDUCTEUR DE CAMION

Objectif :

- Permettre aux conducteurs de camion n'ayant pas exercé le métier depuis un certain temps de retourner travailler dans l'industrie du transport.
- Observer le candidat au niveau de la prise en charge, de la conduite et du remisage d'un véhicule routier afin d'améliorer son degré d'habileté dans l'opération de ses différentes fonctions.

Durée :

- 9 h de formation pratique par candidat

Conditions d'admission :

- Être détenteur d'un permis de conduire valide des classes 1 ou 3
- Être admissible à la mesure de formation de la main-d'œuvre



Début de la formation à déterminer avec les candidats

Lieu : au CFTR de Mirabel

FORMATION GRATUITE

Information et inscription :

Michel St-Pierre, agent de développement
450 435-0167, poste 7062
stpierrem1@cssrdn.gouv.qc.ca

Avec la participation financière de :

Québec 

cftr
CENTRE DE FORMATION
DU TRANSPORT ROUTIER
DE SAINT-JÉRÔME

FORMATIONS

FORMATION sur l'utilisation sécuritaire des appareils de levage

Renseignez-vous à votre Bureau Services Québec le plus près afin de vérifier votre admissibilité.



la formation s'adresse aux opérateurs débutants et expérimentés. Contrairement à la croyance populaire, le chariot élévateur et le pont roulant sont des équipements de manutention qui exigent des connaissances et des habiletés spécifiques. Cette formation vous permettra d'identifier les risques liés à l'utilisation des équipements.

Objectif :

Opérer les appareils de levage de façon efficace et sécuritaire.

Durée :

49 heures réparties sur 2 semaines, du lundi au vendredi, dont l'horaire est variable entre 8h00 et 17h00.

Condition d'admission :

- Être âgé de 16 ans;
- Avoir un permis de conduire valide;
- Savoir lire et écrire;
- Savoir utiliser une calculatrice.

Début de la formation à déterminer avec les candidats

Lieu : au CFTR de Mirabel

FORMATION GRATUITE

Information et inscription :

Michel St-Pierre, agent de développement
450 435-0167, poste 7062
stpierrem1@cssrdn.gouv.qc.ca



Avec la participation financière de:



COORDONNÉES DES BUREAUX DE SERVICES QUÉBEC DE LA RÉGION DES LAURENTIDES

Lachute

505, avenue Béthany, bureau 303
Lachute (Québec) J8H 4A6
Téléphone : 450 562-8533
Téléphone : 1 800 263-2732 (sans frais)

Saint-Eustache

367, boulevard Arthur-Sauvé, bureau 247
Saint-Eustache (Québec) J7P 2B1
Téléphone : 450 472-2311

Saint-Jérôme

275, rue Latour, RC, bureau RC02
Saint-Jérôme (Québec) J7Z 0J7
Téléphone : 450 569-3075
Téléphone : 1 800 561-0692 (sans frais)

Sainte-Thérèse

100, boulevard Ducharme, bureau 120
Sainte-Thérèse (Québec) J7E 4R6
Téléphone : 450 435-3667
Téléphone : 1 855 531-1714 (sans frais)

Saint-Jérôme

275, rue Latour, RC, bureau RC02
Saint-Jérôme (Québec) J7Z 0J7
Téléphone : 450 569-3075
Téléphone : 1 800 561-0692 (sans frais)

Sainte-Adèle

1390, boulevard de Sainte-Adèle
Sainte-Adèle (Québec) J8B 0K2
Téléphone : 450 229-6560
Téléphone : 1 800 363-7011 (sans frais)

Mont-Laurier

585, rue Hébert
Mont-Laurier (Québec) J9L 2X4
Téléphone : 819 623-4610
Téléphone : 1 800 567-4562 (sans frais)

Service aux entreprises des Laurentides

Saint-Jérôme

275, rue Latour, RC, bureau RC02
Saint-Jérôme (Québec) J7Z 0J7

Sainte-Thérèse

100, boulevard Ducharme, bureau 120
Sainte-Thérèse (Québec) J7E 4R6

Téléphone : 1 844 977-7653

Centre de services de Rivière-Rouge

1355, rue de L'Annonciation Sud
Rivière-Rouge (Québec) J0T 1T0

Rédaction

Direction générale de Services Québec des régions de Laval et des Laurentides
Direction de la planification et du marché du travail

Annie Courtois, analyste du marché du travail
Vladimyr Morency, économiste
Christelle Ndjomo, technicienne en administration

Révision

Direction générale des communications

Conception des tableaux de l'Enquête sur la population active

Secteur de l'emploi
Direction de l'analyse et de l'information sur le marché du travail

Omar Choucair, gestionnaire de projets
Lamara Yadel, analyste en informatique

