

BULLETIN DU MARCHÉ DU TRAVAIL CENTRE-DU-QUÉBEC



imt
Information sur le
marché du travail



Mars
2026

Données
mensuelles

Dans ce numéro

- 2 Projets d'investissement et besoins de main-d'œuvre
- 3 Québec emploi
- 4 Explorer une profession
- 5 Informations
- 7 Données sur l'emploi

Volume 30 , numéro 3

Projets d'investissement et besoins de main-d'œuvre

Municipalité régionale de comté (MRC) d'Arthabaska

À Victoriaville, l'entreprise **Vosker**, spécialisée dans la fabrication d'équipements de surveillance à distance, a acquis l'entreprise Reconevez, établie en Estonie. Pour mener à bien ce projet d'expansion, Vosker a bénéficié d'un financement consenti par la Banque Nationale et appuyé par la Banque Scotia, la Banque TD, Investissement Québec ainsi qu'Exportation et développement Canada.

Source : [La Presse, 10 février 2026](#)

MRC de Bécancour

À Bécancour, le gouvernement du Québec a annoncé un nouvel investissement dans l'entreprise **Nemaska Lithium**. Cet investissement vise à poursuivre le projet d'usine de transformation d'hydroxyde de lithium utilisé dans les batteries. Cet appui gouvernemental, pouvant atteindre 200 millions de dollars américains, prendra la forme d'une souscription à des actions effectuée par Investissement Québec par l'entremise du fonds Capital ressources naturelles et énergie. La mise en service de l'usine de transformation devrait avoir lieu en 2028. Ce projet pourrait créer jusqu'à 500 emplois.

Source : [communiqué du gouvernement du Québec, 18 février 2026](#)

À Bécancour, l'entreprise **Nouveau Monde Graphite inc.** a fait l'acquisition d'un site industriel et d'installations adjacentes à son terrain pour le développement d'une usine de matériaux de batteries destinés à Panasonic Energy.

Sources : [communiqué de l'entreprise Nouveau Monde Graphite, 25 février 2026](#) et L'Indicateur des projets au Québec, 28 février 2026

MRC de Drummond

À Drummondville, l'organisme **Mission Unitainés** a inauguré un immeuble abritant 100 logements abordables pour des personnes âgées autonomes et situé au 795, boulevard des Pins. Le projet représente un investissement de 32,5 millions de dollars. Pour en soutenir la réalisation, les gouvernements du Québec et du Canada ont chacun versé une contribution de 11,25 millions de dollars.

Source : [L'Express, 23 février 2026](#)

À Drummondville, le constructeur américain d'autobus **Blue Bird** a signé un accord visant à acquérir les parts que détient le Groupe Girardin dans la coentreprise Micro Bird. Blue Bird prendra ainsi le contrôle à 100 % de la compagnie drummondvilloise.

Source : [L'Express, 17 février 2026](#)

PALMARÈS

DES 10 PROFESSIONS POUR LESQUELLES IL Y A LE PLUS DE POSTES OFFERTS SUR QUÉBEC EMPLOI POUR LE CENTRE-DU-QUÉBEC (du 1^{er} au 28 février 2026)

[Québec emploi](#) est un site qui facilite le jumelage entre les personnes à la recherche d'un emploi et les employeurs en fonction de leurs caractéristiques et de leurs besoins respectifs.

Ce service est offert gratuitement par le gouvernement du Québec. Des offres d'emploi à temps plein et à temps partiel, des emplois étudiants et saisonniers ainsi que des stages rémunérés y sont publiés.

Pour consulter les offres, rendez-vous sur le site [Québec emploi](#).

	Nombre
1. Autre personnel assimilé des ventes	142
2. Manœuvres aux soins du bétail	68
3. Manœuvres de pépinières et de serres	52
4. Aides-infirmiers/aides-infirmières, aides-soignants/aides-soignantes et préposés/préposées aux bénéficiaires	47
5. Manœuvres à la récolte	33
6. Infirmiers autorisés/infirmières autorisées et infirmiers psychiatriques autorisés/infirmières psychiatriques autorisées	31
7. Infirmiers auxiliaires/infirmières auxiliaires	23
8. Physiothérapeutes	13
9. Pharmaciens/pharmaciennes	11
10. Préposés à l'entretien général et surintendants/surintendantes	11

Québec emploi

Votre gouvernement



Une valeur sûre pour
trouver un emploi!

Québec

Lumière sur une profession en demande dans la région

Assistants techniques/assistantes techniques en pharmacie et assistants/assistantes en pharmacie (CNP 33103)

Description du travail

Ces personnes assistent les pharmaciens et les pharmaciennes ainsi que les techniciens et les techniciennes en pharmacie dans leurs fonctions. Elles travaillent dans :

- des centres hospitaliers;
- des centres intégrés de santé et de services sociaux;
- des pharmacies.

Tâches principales

- Aider les pharmaciens et les pharmaciennes à faire l'inventaire des médicaments et des dossiers.
- Accueillir et servir la clientèle au comptoir d'ordonnances.
- Vérifier l'exactitude des renseignements consignés sur les ordonnances.
- Saisir des renseignements sur la clientèle dans des bases de données.
- Préparer des médicaments et mélanger des solutions orales, des onguents et des crèmes.
- Produire des factures pour les assurances.
- Aider, s'il y a lieu, à planifier les horaires et le déroulement du travail.

Intérêts

- Aider ou conseiller
- Saisir, vérifier, trier et classer des données ou des renseignements
- Soigner ou assister les personnes

Formations offertes au Centre-du-Québec

- Diplôme d'études professionnelles en assistance technique en pharmacie (Centre de formation professionnelle Paul-Rousseau)
- Diplôme d'études collégiales en techniques de pharmacie (Cégep de Drummondville)

Perspectives d'emploi dans la région pour cette profession pour la période 2024-2028
Non publiées

Salaire annuel moyen en 2020 pour cette profession au Centre-du-Québec

40 000 \$

Profil de personnalité professionnelle selon le modèle RIASEC

- Réaliste
- Social
- Conventionnel



Découvrez le tien
ICI

La [fiche complète](#) de cette profession se trouve sur le site [Québec.ca](#), sous [Emploi – Explorer des métiers et des professions](#).

L'INFORMATION SUR LE MARCHÉ DU TRAVAIL :

FACILE D'ACCÈS ET ADAPTÉE À VOS BESOINS ET À VOS ASPIRATIONS.

Découvrez une profession ou redécouvrez la vôtre !



L'intelligence artificielle et le marché du travail

En janvier dernier, l'Institut de la statistique du Québec (ISQ) a diffusé un bulletin portant sur l'exposition potentielle des professions à l'intelligence artificielle au Québec¹. Dans ce bulletin, l'ISQ présente une analyse de la répartition des emplois en 2024² au Québec selon un indice d'exposition professionnelle potentielle à l'intelligence artificielle (IA). Cet indice se décline en trois catégories :

1. faible exposition;
2. forte exposition et grande complémentarité à l'IA;
3. forte exposition et faible complémentarité à l'IA.

Selon ces catégories, les professions présentant une forte exposition et une faible complémentarité à l'IA sont celles qui pourraient être fortement exposées à la transformation des emplois liée à l'IA et dont les tâches pourraient être effectuées par l'IA à l'avenir. À l'inverse, les professions présentant une faible exposition à l'IA concernent les emplois qui pourraient être moins exposés à cette transformation que d'autres.



Voici quelques faits saillants :



- Environ 59 % de la main-d'œuvre au Québec, soit environ 2 700 000 personnes, occupaient un emploi présentant une forte exposition à l'IA.
- Au Centre-du-Québec, environ 56 % des emplois sont faiblement exposés à l'IA, comparativement à 41 % pour l'ensemble du Québec.
- Dans la région, 23 % des professions sont fortement exposées à l'IA et présentent une grande complémentarité avec celle-ci (30 % pour l'ensemble du Québec).
- Au Centre-du-Québec, 21 % des professions sont fortement exposées à l'IA et présentent une faible complémentarité avec celle-ci (29 % pour l'ensemble du Québec).
- Au Québec, en 2024, environ 71 % des emplois occupés par des femmes se trouvaient dans des professions fortement exposées à l'IA, alors que cette proportion était d'environ 49 % chez les hommes.
- Les industries fortement exposées à l'IA, qu'elles présentent une forte ou une faible complémentarité, regroupent des professions très qualifiées, notamment dans les secteurs de la finance, des assurances, de l'immobilier et de la location, des services professionnels, scientifiques et techniques, de l'enseignement et des administrations publiques.
- Parmi les industries peu exposées à l'IA figurent les industries primaires et les services publics, la construction, la fabrication, le transport et l'entreposage de même que les services d'hébergement et de restauration.

1. Institut de la statistique du Québec, *Marché du travail et rémunération*, numéro 42, janvier 2026, [L'exposition potentielle des professions à l'intelligence artificielle au Québec en 2024](#). Ce bulletin renvoie à l'étude de [Statistique Canada Estimations expérimentales de l'exposition professionnelle potentielle à l'intelligence artificielle au Canada](#), réalisée par Tahsin Mehdi et René Morissette et parue en septembre 2024.

2. L'analyse de l'ISQ est tirée de l'Enquête sur la population active et concerne les personnes de 15 ans et plus.

Stages exploratoires DuoEmploi



duoemploi:
un monde de possibilités!

Stages exploratoires d'un jour
se déroulant entre le 1^{er} et le 7 juin

Pour toute personne handicapée
de 16 ans ou plus qui souhaite
découvrir un métier ou une profession.

Pour tout employeur qui recherche
une main-d'œuvre compétente,
disponible et motivée.

Pour en savoir plus, rendez-vous à
Quebec.ca/duoemploi.

Votre gouvernement ROSOPH CPQ Québec

L'événement **DuoEmploi** permet à une personne handicapée de 16 ans ou plus d'être mise en contact avec une entreprise qui offre une expérience de stage exploratoire d'un jour en milieu de travail. Cette année, les inscriptions sont ouvertes jusqu'au 3 mai 2026. La journée de stage se tiendra entre le 1^{er} et le 7 juin, durant la Semaine québécoise des personnes handicapées.

L'initiative DuoEmploi est réalisée en collaboration avec le Regroupement des organismes spécialisés pour l'emploi des personnes handicapées et le Conseil du patronat du Québec.

L'information relative à cette journée ainsi que les formulaires d'inscription se trouvent sur Quebec.ca/DuoEmploi.



Élections au Conseil régional des partenaires du marché du travail

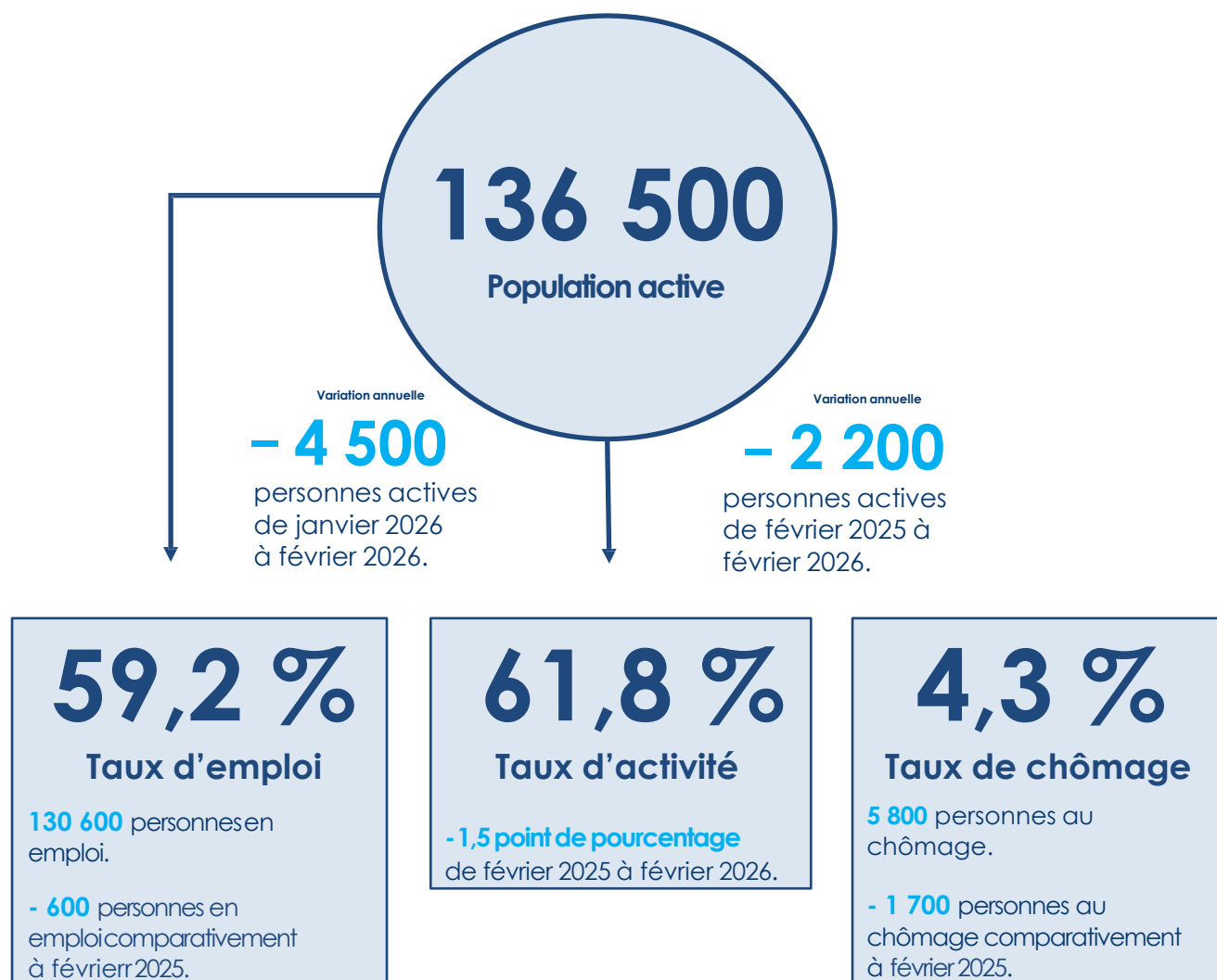
Lors de la rencontre du Conseil régional des partenaires du marché du travail (CRPMT) du Centre-du-Québec tenue le 24 février dernier, **M^{me} Alexandra Houle**, directrice générale de la Chambre de commerce et d'industrie de Drummond, a été élue à la présidence du CRPMT.

M^{me} Annie Richard, directrice générale du Carrefour jeunesse-emploi du comté de Nicolet-Yamaska et de la MRC de Bécancour, a pour sa part été reconduite pour un second mandat à la vice-présidence. Leur mandat respectif est d'une durée de deux ans.

Il importe de rappeler que le CRPMT est une instance régionale de concertation présente dans chacune des régions du Québec. Sa mission est de contribuer à l'amélioration du marché du travail ainsi qu'à une meilleure adéquation entre la formation, les compétences et les besoins des employeurs.

Ses membres représentent les entreprises, la main-d'œuvre, le milieu de l'enseignement, les organismes communautaires spécialisés en employabilité ainsi que les organismes gouvernementaux. Ils sont nommés par la ministre de l'Emploi et de la Solidarité sociale.

Caractéristiques de la population active du Centre-du-Québec Février 2026



DÉFINITIONS DES INDICATEURS DU MARCHÉ DU TRAVAIL

- Population active** : population civile âgée de 15 ans et plus (à l'exclusion des pensionnaires d'établissement) qui, durant la semaine de référence de l'Enquête sur la population active, était occupée (c'est-à-dire que les personnes avaient effectué un travail quelconque contre rémunération ou en vue d'un bénéfice, ou qu'elles avaient un emploi, mais étaient absentes du travail en raison d'une maladie ou d'une incapacité) ou en chômage.
- Taux d'emploi** : nombre de personnes occupées exprimé en pourcentage de la population âgée de 15 ans et plus.
- Taux d'activité** : pourcentage de la population active totale par rapport à l'ensemble de la population âgée de 15 ans et plus.
- Taux de chômage** : nombre de chômeuses et de chômeurs exprimé en pourcentage de la population active.

Février 2026

Région du Centre-du-Québec

Caractéristiques de la population active	Variation en volume depuis			Variation en % depuis	
	Février 2026	Janvier 2026	Février 2025	Janvier 2026	Février 2025
Population active (000)	136,5	-4,5	-2,2	-3,2	-1,6
Emploi (000)	130,6	-5,2	-0,6	-3,8	-0,5
Emploi à temps plein (000)	108,4	-5,0	0,8	-4,4	0,7
Emploi à temps partiel (000)	22,2	-0,1	-1,4	-0,4	-5,9
Chômage (000)	5,8	0,6	-1,7	11,5	-22,7
Taux de chômage (%)	4,3	0,6	-1,1	s.o.	s.o.
Taux d'activité (%)	61,8	-2,1	-1,5	s.o.	s.o.
Taux d'emploi (%)	59,2	-2,3	-0,7	s.o.	s.o.

Source : Statistique Canada, Enquête sur la population active. Données désaisonnalisées par l'Institut de la statistique du Québec (moyennes mobiles de trois mois)³.

Ensemble du Québec

Caractéristiques de la population active	Variation en volume depuis			Variation en % depuis	
	Février 2026	Janvier 2026	Février 2025	Janvier 2026	Février 2025
Population active (000)	4 916,9	-0,8	16,9	0,0	0,3
Emploi (000)	4 649,3	-13,2	18,1	-0,3	0,4
Emploi à temps plein (000)	3 750,0	-6,1	-38,7	-0,2	-1,0
Emploi à temps partiel (000)	899,3	-7,0	56,8	-0,8	6,7
Chômage (000)	267,5	12,3	-1,3	4,8	-0,5
Taux de chômage (%)	5,4	0,2	-0,1	s.o.	s.o.
Taux d'activité (%)	64,7	0,0	-0,3	s.o.	s.o.
Taux d'emploi (%)	61,2	-0,2	-0,3	s.o.	s.o.

Source : Statistique Canada, Enquête sur la population active. Données désaisonnalisées par l'Institut de la statistique du Québec (moyennes mobiles de trois mois)³.

3. Ces données sont adaptées de celles produites par Statistique Canada dans le cadre de l'Enquête sur la population active. Cela ne constitue pas une approbation de ce produit par Statistique Canada. Pour des précisions sur la variabilité des statistiques, les sources de données, ainsi que les définitions, veuillez consulter le [Guide de l'Enquête sur la population active](#).

Réalisation de cette publication :
Direction de la planification et de la concertation territoriales
Direction générale de Services Québec des régions
de la Mauricie et du Centre-du-Québec
1680, boulevard Saint-Joseph, bureau RC-07
Drummondville (Québec) J2C 2G3