

# BULLETIN DU MARCHÉ DU TRAVAIL

CENTRE-DU-QUÉBEC



**imt**  
Information sur le  
marché du travail



Jun  
2026

Données  
mensuelles

Dans ce numéro

- 2 Projets d'investissement et besoins de main-d'œuvre
- 3 Québec emploi
- 4 Explorer une profession
- 5 Informations
- 9 Données sur l'emploi

## Projets d'investissement et besoins de main-d'œuvre

### Municipalité régionale de comté (MRC) d'Arthabaska

À Saint-Louis-de-Blandford, l'entreprise **Protomach GML**, spécialisée dans la fabrication de machineries et d'outillages industriels, a reçu un soutien financier de 203 563 \$ du gouvernement du Canada dans le cadre de l'Initiative régionale de réponse tarifaire. Cet appui permettra à l'entreprise d'acquérir de nouvelles technologies afin d'améliorer sa productivité.

Source : [Nouvelle Union, 21 mai 2026](#).

### MRC de Drummond

À Drummondville, l'entreprise **Flordecò**, spécialisée dans la vente de revêtements de sol, investit 5 millions de dollars dans l'aménagement d'un nouvel espace commercial situé au 914, rue Saint-Pierre.

Source : [L'Express, 7 mai 2026](#).

À Drummondville, l'entreprise **L'Arsenal** investit 2 millions de dollars pour agrandir ses installations de la rue André-C.-Hamel. Cette expansion permettra à l'entreprise d'intégrer une nouvelle technologie spécialisée dans la décontamination des vêtements des services d'incendie. Le projet est appuyé par Desjardins, Développement économique Canada et Investissement Québec.

Source : [L'Express, 15 mai 2026](#).

### MRC de L'Érable

À Plessisville, la **Fonderie Lemoltech** a reçu une aide financière de 645 000 \$ du gouvernement du Canada, dans le cadre de l'Initiative régionale de réponse tarifaire. Cet appui lui permettra d'investir dans de nouveaux équipements et de mettre en œuvre une stratégie de commercialisation afin de renforcer sa productivité et de diversifier ses marchés.

Source : [Nouvelle Union, 21 mai 2026](#).

### MRC de Nicolet-Yamaska

À Sainte-Eulalie, **Emblème Canneberge** investit 18 millions de dollars pour agrandir ses entrepôts frigorifiques et moderniser ses équipements, dont l'automatisation d'une ligne d'emballage. Le projet est appuyé par Desjardins, Financement agricole Canada, Investissement Québec et La Financière agricole du Québec.

Source : [La Presse, 11 mai 2026](#) et [le Courrier Sud, 12 mai 2026](#).

## PALMARÈS

### DES 10 PROFESSIONS POUR LESQUELLES IL Y A LE PLUS DE POSTES OFFERTS SUR QUÉBEC EMPLOI POUR LE CENTRE-DU-QUÉBEC (du 1<sup>er</sup> au 31 mai 2026)

Nombre

1.	Manœuvres aux soins du bétail	76
2.	Aides-infirmiers/aides-infirmières, aides-soignants/aides-soignantes et préposés/préposées aux bénéficiaires	50
3.	Infirmiers autorisés/infirmières autorisées et infirmiers psychiatriques autorisés/infirmières psychiatriques autorisées	29
4.	Physiothérapeutes	23
5.	Infirmiers auxiliaires/infirmières auxiliaires	22
6.	Autre personnel assimilé des ventes	20
7.	Gestionnaires en agriculture	19
8.	Manœuvres à la récolte	18
9.	Travailleurs/travailleuses des services sociaux et communautaires	18
10.	Conducteurs/conductrices de camions de transport	16

[Québec emploi](#) est un site qui facilite le jumelage entre les personnes à la recherche d'un emploi et les employeurs en fonction de leurs caractéristiques et de leurs besoins respectifs.

Ce service est offert gratuitement par le gouvernement du Québec. Des offres pour des emplois à temps plein et à temps partiel, des emplois étudiants et saisonniers ainsi que des stages rémunérés y sont publiés.

Pour consulter les offres, rendez-vous sur le site [Québec emploi](#).

**Québec emploi**

Bâtir l'avenir



Une valeur sûre pour  
trouver un emploi!

Québec

## Lumière sur une profession en demande dans la région Coordonneurs/coordonnatrices de la logistique de la production et du transport (CNP 13201)

### Description du travail

Ces personnes coordonnent et répartissent les tâches, les travaux et les matériaux sur leur lieu de travail. Elles préparent les horaires de travail et de production. Elles surveillent aussi l'avancement des projets.

### Tâches principales

- Recueillir des commandes et des instructions de la clientèle.
- Évaluer les matériaux et la main-d'œuvre nécessaires pour l'exécution des projets.
- Collaborer à l'élaboration de l'horaire de production.
- Coordonner les activités entre l'entrepôt et les lieux de production ou le chantier de construction.
- Coordonner et surveiller l'utilisation des pièces et des matériaux.
- Rédiger et mettre à jour des rapports sur l'avancement des travaux et des matériaux utilisés.

### Intérêts

- Rédiger, communiquer et informer
- Travailler avec les chiffres

### Formations offertes au Centre-du-Québec

- ☑ Diplôme d'études collégiales en gestion des opérations et de la chaîne logistique
- ☑ Cégep de Drummondville

### Perspectives d'emploi dans la région pour cette profession pour la période 2025-2029

Excellentes

### Salaire annuel moyen en 2020 pour cette profession au Centre-du-Québec

60 000 \$

### Profil de personnalité professionnelle selon le modèle RIASEC

- Conventionnel
- Entreprenant
- Investigateur



La [fiche complète](#) de cette profession se trouve sur le site [Québec.ca](#), sous [Emploi - Explorer des métiers et des professions](#).

## Explorer des métiers et des professions

Pour découvrir des métiers et des professions qui correspondent à votre profil, connaître les conditions de travail et les possibilités d'emploi.

Cliquez ici pour plus d'information



## Nouvelle édition de l'état d'équilibre du marché du travail : diagnostic pour 516 professions

La nouvelle édition de l'État d'équilibre du marché du travail à court et à moyen termes, publiée par le ministère de l'Emploi et de la Solidarité sociale, est maintenant disponible en ligne. Ce document présente des prévisions à court terme (2026) et à moyen terme (2029). Il dresse un portrait détaillé du marché du travail pour les 516 professions de la Classification nationale des professions. Il permet de déterminer si, pour la période visée, une profession se trouve – ou se trouvera – en déficit, en équilibre ou en surplus de main-d'œuvre. Les résultats sont disponibles pour l'ensemble du Québec, pour chaque région administrative ainsi que pour les régions métropolitaines de Montréal et de Québec.

Ces informations constituent un outil précieux pour les personnes en recherche d'emploi et celles qui souhaitent se requalifier, en les aidant à faire des choix de carrière éclairés. Elles permettent également de :

- mieux comprendre les besoins du marché du travail;
- évaluer les perspectives d'emploi selon les professions;
- soutenir la mise en place de solutions visant une meilleure adéquation entre les compétences de la main-d'œuvre et les besoins des employeurs.

Cette publication est le fruit d'une collaboration entre le ministère de l'Emploi et de la Solidarité sociale, la Commission des partenaires du marché du travail, les comités sectoriels de main-d'œuvre ainsi que plusieurs ministères et organismes.



### Faits saillants pour le Centre-du-Québec

Dans la région, **179** professions présentent un déficit ou un léger déficit de main-d'œuvre à moyen terme. Plus précisément :

- **42** professions sont en déficit de main-d'œuvre;
- **137** professions sont en léger déficit;
- **98** professions sont en situation d'équilibre;
- **5** professions affichent un léger surplus;
- **aucune** profession n'est en surplus.

## Un premier emploi pour toi!

Le gouvernement du Québec a lancé, le 21 mai dernier, la mesure « **Un premier emploi pour toi!** » afin d'aider les personnes nouvellement diplômées, âgées de 16 à 30 ans, à accéder à un premier emploi.

La mesure offre aux employeurs, principalement aux petites et moyennes entreprises ainsi qu'aux organismes à but non lucratif, un soutien financier pour l'embauche d'une jeune personne diplômée. Ce soutien prend la forme d'une subvention salariale pouvant couvrir jusqu'à 16 semaines.

Pour être **admissible**, la personne doit :

- être âgée de 16 à 30 ans;
- avoir obtenu, entre le 1er avril 2025 et le 31 décembre 2026, un diplôme ou une attestation d'études en formation professionnelle (DEP ou AEP), en formation technique collégiale (DEC ou AEC), ou encore un baccalauréat ou un certificat universitaire de premier cycle;
- avoir activement cherché un emploi lié à son domaine d'études.

Une lettre d'admissibilité est requise pour participer à ce programme. Pour l'obtenir, les personnes diplômées intéressées peuvent se présenter au [bureau de Services Québec](#) de leur territoire pour rencontrer une agente ou un agent d'aide à l'emploi. Les employeurs qui souhaitent recruter une personne diplômée peuvent également communiquer avec un bureau de Services Québec.



Pour plus d'information : consultez la page [Aide pour occuper un premier emploi dans votre domaine d'études](#) | [Gouvernement du Québec](#).

### Bureaux de Services Québec de la région du Centre-du-Québec

#### Drummondville

270, rue Lindsay, RC  
J2B 1G3  
819 475-8431  
1 800 567-3868 (sans frais)

#### Plessisville

1971, rue Bilodeau, bureau 350  
G6L 3J1  
819 621-0373  
1 877 714-5586 (sans frais)

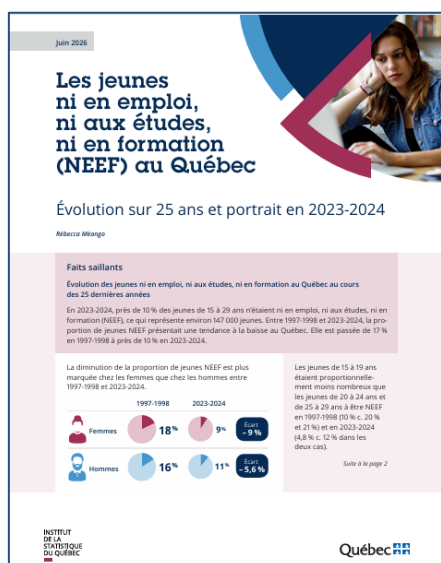
#### Victoriaville

62, rue Saint-Jean-Baptiste, RC  
G6P 4E3  
819 758-8241  
1 800 463-0950 (sans frais)

#### Bécancour

1300, boul. de Port-Royal  
G9H 1X6  
819 233-3711  
1 866 523-3711 (sans frais)

## Portrait récent des jeunes ni en emploi, ni aux études, ni en formation (NEEF) au Québec



L'Institut de la statistique du Québec a récemment publié une analyse sur la situation des jeunes âgés de 15 à 29 ans qui ne sont ni en emploi, ni aux études, ni en formation. Cette étude s'appuie sur les données de l'Enquête sur la population active de Statistique Canada, en particulier sur celles couvrant la période de 1997-1998 à 2023-2024.

La première section présente l'évolution de la fréquentation scolaire et de la situation des jeunes de 15 à 29 ans sur le marché du travail au Québec au cours des 25 dernières années, selon le genre et le groupe d'âge. Elle aborde également l'évolution du phénomène des jeunes NEEF à l'échelle régionale. La deuxième section s'intéresse à certaines caractéristiques sociodémographiques, socioéconomiques et familiales de ces jeunes, notamment le niveau de scolarité, le statut d'immigration et leur situation sur le marché du travail.

### Quelques données

Au Québec, environ 10 % des jeunes âgés de 15 à 29 ans n'étaient ni en emploi, ni aux études, ni en formation en 2023-2024, soit près de 147 000 personnes. Cette proportion a diminué au cours des 25 dernières années, alors qu'elle se fixait à 17 % en 1997-1998. Cette baisse s'explique en grande partie par une participation accrue des jeunes au marché du travail, souvent en parallèle avec leurs études.

Le phénomène des NEEF varie toutefois selon le contexte, comme en témoigne la hausse observée pendant la pandémie. Il demeure par ailleurs plus répandu chez les 20 à 29 ans que chez les plus jeunes. Des différences selon le genre sont également observées : la baisse a été plus marquée chez les femmes au cours des dernières années, mais les hommes sont aujourd'hui proportionnellement plus nombreux à être NEEF.

Au Centre-du-Québec, la proportion de jeunes NEEF de 15 à 29 ans s'établissait à 11,0 % en 2023-2024, ce qui est légèrement supérieur à la moyenne québécoise (9,8 %).

## Lancement de l'**outil d'aide aux employeurs assujettis** : un outil d'analyse indispensable

Le ministère de l'Emploi et de la Solidarité sociale a mis en ligne un nouvel **outil d'aide à l'analyse** destiné à soutenir les employeurs assujettis à la Loi favorisant le développement et la reconnaissance des compétences de la main-d'œuvre, connue également sous les appellations « loi sur les compétences » ou « loi du 1 % ». Cette loi a pour objectif d'améliorer la qualification et les compétences de la main-d'œuvre. Elle prévoit notamment l'obligation, pour les employeurs ayant une masse salariale supérieure à 2 millions de dollars, d'investir dans le développement des compétences de leur personnel.

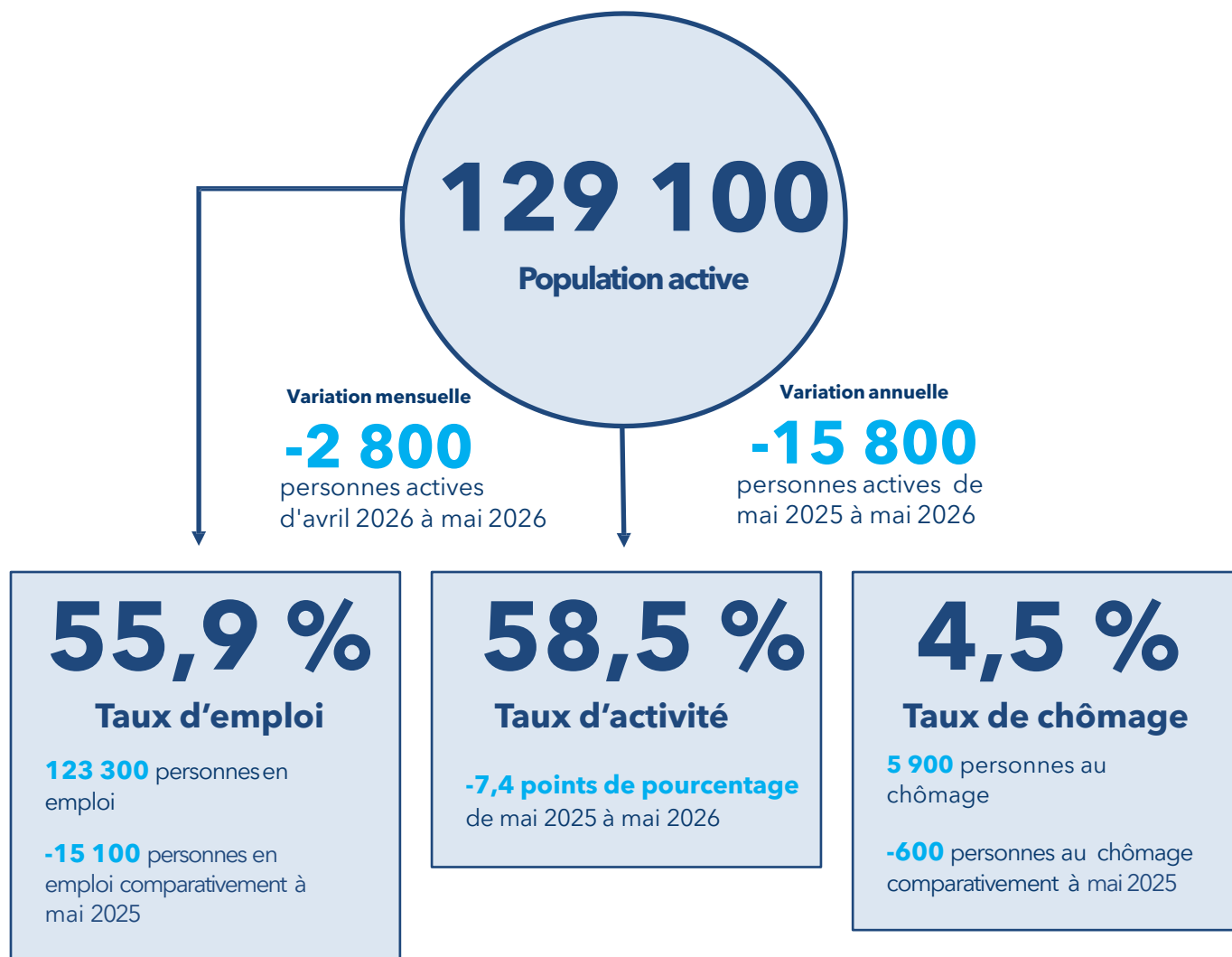
L'outil d'aide à l'analyse a été conçu pour accompagner les employeurs dans la détermination de l'admissibilité des formations, des activités, des dépenses ainsi que dans l'identification des pièces justificatives à conserver dans le but de réduire les efforts administratifs. Il représente une avancée importante et une aide précieuse aux employeurs lors de leur déclaration annuelle auprès de Revenu Québec.



Pour plus d'information, consultez la page **Dépenses de formation admissibles** sur Québec.ca afin d'accéder à l'**outil d'aide à l'analyse - Admissibilité d'une formation**.

## Caractéristiques de la population active du Centre-du-Québec

Mai 2026



### DÉFINITIONS DES INDICATEURS DU MARCHÉ DU TRAVAIL

- 1. Population active :** Population civile âgée de 15 ans ou plus (à l'exclusion des pensionnaires d'établissement) qui, durant la semaine de référence de l'Enquête sur la population active, était occupée (c'est-à-dire que les personnes avaient effectué un travail quelconque contre rémunération ou en vue d'un bénéfice, ou qu'elles avaient un emploi, mais étaient absentes du travail en raison d'une maladie ou d'une incapacité) ou en chômage.
- 2. Taux d'emploi :** Nombre de personnes occupées exprimé en pourcentage de la population âgée de 15 ans ou plus.
- 3. Taux d'activité :** Pourcentage de la population active totale par rapport à l'ensemble de la population âgée de 15 ans ou plus.
- 4. Taux de chômage :** Nombre de chômeuses et de chômeurs exprimé en pourcentage de la population active.

## Mai 2026

### Région du Centre-du-Québec : caractéristiques de la population active

	Variation en volume depuis			Variation en % depuis	
	Mai 2026	Avril 2026	Mai 2025	Avril 2026	Mai 2025
Population active	129,1	-2,8	-15,8	-2,1	-10,9
Emploi	123,3	-2,7	-15,1	-2,1	-10,9
Emploi à temps plein	98,2	-3,5	-15,8	-3,4	-13,9
Emploi à temps partiel	25,1	0,8	0,7	3,3	2,9
Chômage	5,9	0,0	-0,6	0,0	-9,2
Taux de chômage	4,5	0,0	0,0	s. o.	s. o.
Taux d'activité	58,5	-1,3	-7,4	s. o.	s. o.
Taux d'emploi	55,9	-1,2	-7,1	s. o.	s. o.

Source : Statistique Canada, Enquête sur la population active. Données désaisonnalisées par l'Institut de la statistique du Québec (moyennes mobiles de trois mois)<sup>1</sup>.

### Ensemble du Québec : caractéristiques de la population active

	Variation en volume depuis			Variation en % depuis	
	Mai 2026	Avril 2026	Mai 2025	Avril 2026	Mai 2025
Population active	4 878,0	-11,8	-46,5	-0,2	-0,9
Emploi	4 597,8	-6,8	-37,1	-0,1	-0,8
Emploi à temps plein	3 692,3	-7,9	-92,2	-0,2	-2,4
Emploi à temps partiel	905,5	1,1	55,1	0,1	6,5
Chômage	280,2	-5,1	-9,4	-1,8	-3,2
Taux de chômage	5,7	-0,1	-0,2	s. o.	s. o.
Taux d'activité	64,3	-0,1	-0,8	s. o.	s. o.
Taux d'emploi	60,6	-0,1	-0,7	s. o.	s. o.

Source : Statistique Canada, Enquête sur la population active. Données désaisonnalisées par l'Institut de la statistique du Québec (moyennes mobiles de trois mois)<sup>1</sup>.

1. Ces données sont adaptées de celles produites par Statistique Canada dans le cadre de l'Enquête sur la population active. Cela ne constitue pas une approbation de ce produit par Statistique Canada. Pour des précisions sur la variabilité des statistiques, les sources de données, ainsi que les définitions, veuillez consulter le [Guide de l'Enquête sur la population active](#).

Le Bulletin Info-emploi reprendra sa  
parution en septembre prochain.



Nous vous souhaitons un bel été!

Réalisation de cette publication :  
Direction de la planification et de la concertation territoriales  
Direction générale de Services Québec des régions  
de la Mauricie et du Centre-du-Québec  
1680, boulevard Saint-Joseph, bureau RC-07  
Drummondville (Québec) J2C 2G3

**Emploi  
et Solidarité sociale**

**Québec**



Pour vous abonner au bulletin ou vous en désabonner,  
veuillez écrire à l'adresse courriel suivante :  
[dgsq.0417.servicedescommunications@servicesquebec.gouv.qc.ca](mailto:dgsq.0417.servicedescommunications@servicesquebec.gouv.qc.ca)