

ÉTAT D'ÉQUILIBRE DU MARCHÉ DU TRAVAIL

À COURT ET MOYEN TERMES
ÉDITION 2026



DIAGNOSTICS POUR
516 PROFESSIONS



Rédaction et modélisation

Direction de l'analyse et de l'information sur le marché du travail
Ministère de l'Emploi et de la Solidarité sociale, secteur de l'Emploi

Établissement des diagnostics

Direction de l'analyse et de l'information sur le marché du travail
Directions générales de Services Québec
Ministère de l'Emploi et de la Solidarité sociale
Conseil emploi métropole
Commission des partenaires du marché du travail

Édition

Direction générale des communications
Ministère de l'Emploi et de la Solidarité sociale

Dépôt légal – Bibliothèque et Archives nationales du Québec, 2026
ISBN : 978-2-555-03250-7 (PDF)

© Gouvernement du Québec

TABLE DES MATIÈRES

INTRODUCTION.....	1
LES PRÉVISIONS D'EMPLOI.....	2
Le vieillissement de la population et la réduction des flux migratoires freinent la croissance des 15 à 64 ans	3
La main-d'œuvre à venir proviendra en majorité des jeunes	4
L'économie québécoise repose de moins en moins sur des emplois peu qualifiés	5
Des gains d'emplois dans presque tous les groupes de profession	6
ÉTAT D'ÉQUILIBRE DU MARCHÉ DU TRAVAIL PAR PROFESSION.....	7
Présentation des diagnostics et des résultats.....	8
Résultats des diagnostics	9
Tableau 1 Répartition des professions selon leur diagnostic pour la période 2025-2029 (ensemble du Québec, régions administratives et RMR de Montréal et Québec)...	11
Précisions sur l'établissement des diagnostics et sur leurs limites	12
Les causes des difficultés de recrutement par profession	13
Tableau 2 Tableau-synthèse des causes de difficultés de recrutement identifiées par des partenaires du marché du travail, selon les 6 catégories de FEER	15
MÉTHODOLOGIE	16
Présentation sommaire	16
Étapes de production des prévisions	16
Principales hypothèses sur lesquelles repose le modèle économétrique ..	18

ANNEXES20

Annexe 1.....	21
Glossaire - Causes des difficultés de recrutement.....	22
Annexe 2.....	25
Tableau A Professions en DÉFICIT ou en LÉGER DÉFICIT de main-d'œuvre au Québec, moyen terme (2029).....	26
Tableau B Professions en ÉQUILIBRE de main-d'œuvre au Québec, moyen terme (2029).....	44
Tableau C Professions en LÉGER SURPLUS ou en SURPLUS de main-d'œuvre au Québec, moyen terme (2029).....	63
Tableau D Professions pour lesquelles aucun diagnostic n'a été établi au Québec, moyen terme (2029)	64

LISTE DES GRAPHIQUES

Graphique 1 Demandes de remplacement et d'expansion qui seront comblées au cours de la période 2025-2034	2
Graphique 2 Évolution (en nombre) de la population âgée de 15 à 64 ans au Québec, 2014 à 2034.....	3
Graphique 3 Provenance de l'offre de main-d'œuvre à venir, 2025-2034	4
Graphique 4 Part de l'emploi total en 2024, 2029 et 2034, selon le niveau de qualification	5
Graphique 5 Part de l'emploi total en 2024, 2029 et 2034, par groupe de professions	6

INTRODUCTION

L'année 2025 a été marquée par des bouleversements qui ont eu un impact sur le marché du travail québécois. D'une part, les tarifs douaniers imposés par le gouvernement américain depuis un an, bien que moins importants qu'initialement annoncés, ont contribué à la hausse du protectionnisme à l'échelle mondiale ainsi qu'à la mise en place d'un climat d'incertitude qui freine les investissements. D'autre part, on observe un ralentissement de la croissance démographique dû à la réduction du flux d'immigration temporaire.

Ces changements se produisent alors qu'on observe des signes de ralentissement dans l'économie québécoise. Le produit intérieur brut réel s'est contracté au deuxième trimestre de l'année 2025 pour ensuite stagner durant les deux derniers trimestres. À cet égard, la croissance anticipée lors de la mise à jour économique du gouvernement de novembre était de 0,9 % en 2025, alors qu'elle a été de 1,7 % en 2024. L'inflation est demeurée relativement stable, près de la cible de 2,0 %. D'autre part, le nombre d'emplois à temps plein au Québec stagne depuis le mois de janvier 2025 et le taux de chômage est demeuré plus élevé en moyenne en 2025 (5,6 %) que lors des dernières années, même s'il s'agit du deuxième taux le plus faible parmi les provinces canadiennes. Cela devrait cependant changer lors des prochaines années, puisque la faible croissance démographique attendue devrait donner lieu à une diminution significative du chômage, et ce, malgré une création d'emplois plus modeste que lors des dernières années.

Le ministère de l'Emploi et de la Solidarité sociale (MESS – le Ministère) publie des diagnostics portant sur l'état d'équilibre de la main-d'œuvre par profession, au Québec, dans ses régions administratives et ses regroupements de régions métropolitaines de recensement (RMR). Ces diagnostics, élaborés notamment avec la collaboration du réseau de concertation de la Commission des partenaires du marché du travail (CPMT), permettent d'évaluer les perspectives d'emploi par profession. Ils améliorent également la connaissance des besoins du marché du travail et soutiennent la recherche de solutions pour réduire les déséquilibres en matière de main-d'œuvre et pour favoriser une meilleure adéquation entre les compétences détenues par la main-d'œuvre et les besoins des employeurs.

Le présent document se divise en deux sections : la première expose les principales prévisions d'emploi de l'ensemble du marché du travail et de certains groupes de professions pour la période 2025-2034, et la seconde présente les diagnostics sur l'état d'équilibre du marché du travail par profession et par région sur un horizon à court (2026) et à moyen (2025-2029) termes, ainsi que de l'information sur les causes des difficultés de recrutement.

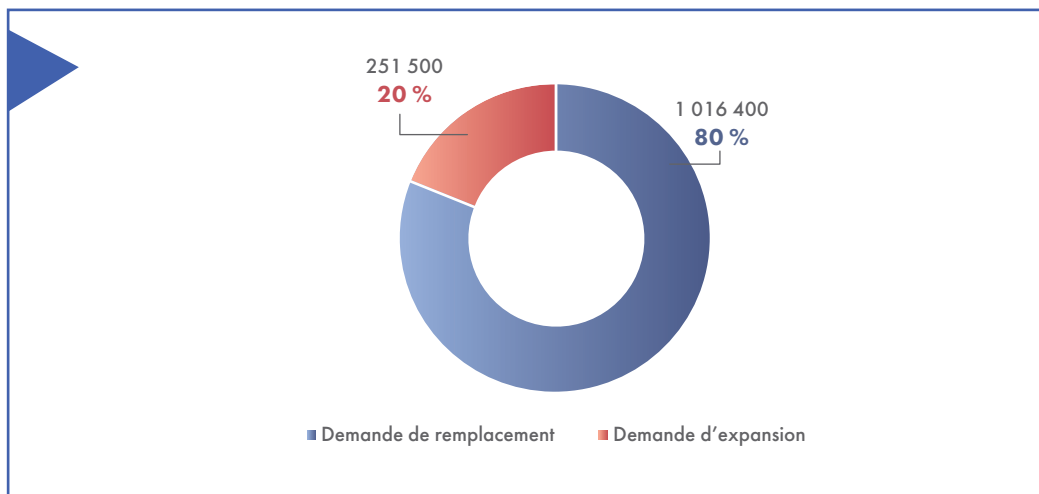
LES PRÉVISIONS D'EMPLOI¹

2

Selon les prévisions du Ministère, près de 1,3 million d'emplois seront pourvus² par des personnes qui ne sont pas actuellement sur le marché du travail au Québec au cours de la période 2025-2034. La disponibilité de ces emplois repose sur deux types de demande : la demande de remplacement, c'est-à-dire les emplois libérés par les travailleurs et les travailleuses qui quitteront le marché du travail, principalement en raison des départs à la retraite, et la demande d'expansion, soit la création nette d'emplois³ découlant de la croissance économique.

La grande majorité de ces emplois, soit 80 %, sera pourvue afin de remplacer les postes laissés vacants en raison de départs à la retraite. Toutefois, l'importance de ce phénomène diminuera au cours des prochaines années puisque le nombre de départs à la retraite des *baby-boomers* fléchira. L'emploi engendré par la création nette d'emplois représentera 20 % des 1,3 million d'emplois. L'emploi total augmentera à un taux annuel moyen de 0,5 % au cours de cette période, ce qui le portera à 4 817 500 en 2034.

Graphique 1 Demandes de remplacement et d'expansion
qui seront comblées au cours de la période 2025-2034



Source : Ministère de l'Emploi et de la Solidarité sociale (estimations).

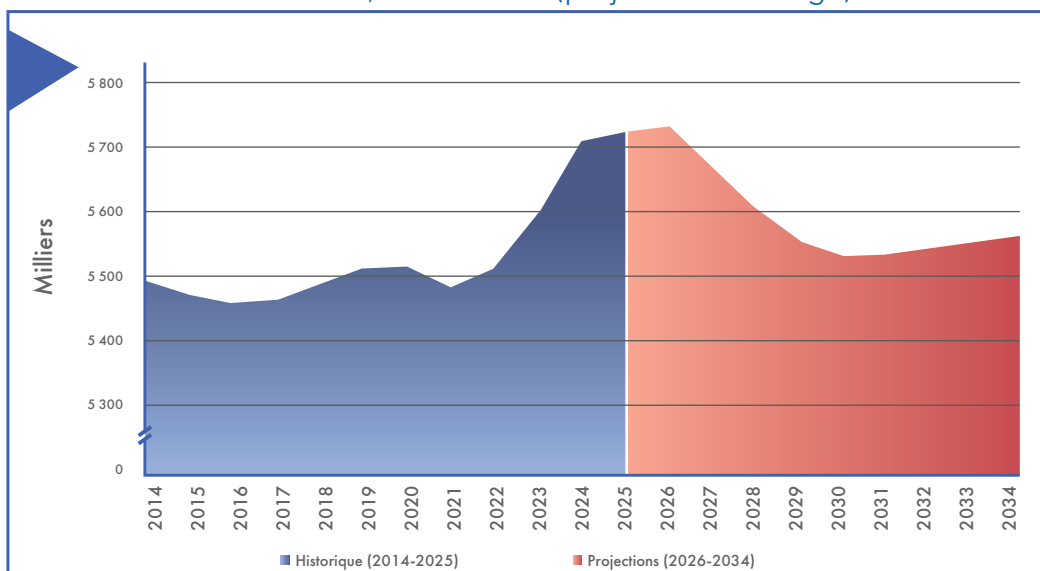
1. Les données des parties « Prévisions d'emploi » et « État d'équilibre du marché du travail par profession » reposent toutes deux sur les prévisions du Ministère. Toutefois, les hypothèses utilisées pour les prévisions sont différentes pour chacune des deux parties. Pour en savoir plus, lire la partie « Principales hypothèses sur lesquelles repose le modèle économétrique ».
2. Les emplois pourvus représentent la demande de main-d'œuvre qui sera comblée par l'offre de main-d'œuvre prévue.
3. La création nette d'emplois correspond au nombre d'emplois qui s'ajouteront au marché du travail. Il s'agit de la différence entre les emplois créés et les emplois perdus. Dans ce document, les termes *création d'emplois* et *création nette d'emplois* sont équivalents.

Le vieillissement de la population et la réduction des flux migratoires freinent la croissance des 15 à 64 ans⁴

En 2025, on observe un ralentissement important de la croissance du nombre de personnes en âge de travailler. La population âgée de 15 à 64 ans a augmenté de près de 13 000 personnes dans la dernière année, alors qu'elle a augmenté de près de 100 000 en moyenne les deux années précédentes. Le facteur principal lié à ce changement est la réduction de la croissance du nombre de résidents non permanents (RNP). Alors qu'il s'est ajouté 119 000 RNP par an en moyenne au cours des deux années précédentes, ce chiffre a diminué à 21 000 en 2025.

On note aussi un point tournant dans la démographie québécoise : la croissance de la population est désormais due en totalité au solde migratoire. En effet, entre le premier juillet 2024 et le premier juillet 2025, l'accroissement naturel⁵ au Québec a été négatif (-2 500 personnes). À ce phénomène s'ajoute le vieillissement de la population qui réduit la population en âge de travailler. Considérant que ces tendances se poursuivront dans les années à venir et que l'on projette une réduction du flux de résidents permanents et du nombre de résidents non permanents, une baisse de la population âgée de 15 à 64 ans sera observée. Selon les projections de l'Institut de la statistique du Québec (ISQ)⁶, de 2026 à 2030, cette population diminuera d'environ 50 100 personnes annuellement en moyenne. Par la suite, on projette une croissance constante de près de 8 400 personnes annuellement en moyenne jusqu'en 2034. Par ailleurs, le taux d'activité poursuivra sa croissance dans les prochaines années. Conséquemment, la baisse démographique contribuera à affaiblir la croissance de la population active sans toutefois la rendre négative.

Graphique 2 Évolution (en nombre) de la population âgée de 15 à 64 ans au Québec, 2014 à 2034 (projections en rouge)



Sources : Données pour 2014-2025 : Statistique Canada, *Tableau 17-10-0005-01, Estimations de la population au 1^{er} juillet, par âge et sexe.*

Données pour 2026-2034 : Institut de la statistique du Québec, *Population observée et projetée selon le scénario, 2021-2071*, mis à jour le 30 juillet 2025.

4. Dans sa [mise à jour économique de novembre 2025](#), le ministère des Finances note que la baisse de l'immigration temporaire « a eu un effet marqué sur la croissance démographique » et qu'une « importante baisse de la population âgée de 15 à 64 ans est prévue » en 2026.

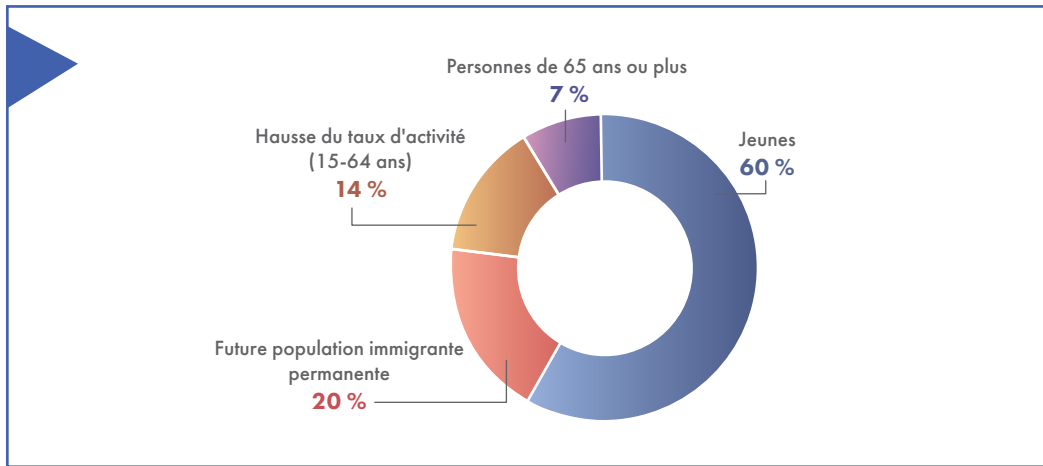
5. L'accroissement naturel correspond à la différence entre les naissances et les décès.

6. Institut de la statistique du Québec, *Population observée et projetée selon le scénario, 2021-2071*, mis à jour le 30 juillet 2025.

La main-d'œuvre à venir proviendra en majorité des jeunes

L'offre de main-d'œuvre proviendra en grande partie des jeunes actuellement aux études (60 %) et des personnes immigrantes qui s'établiront au Québec au cours des années à venir (20 %). De plus, des ajouts sont prévus grâce à une hausse anticipée du taux d'activité des personnes âgées de 15 à 64 ans (14 %) et des personnes âgées de 65 ans ou plus (hausse de leur nombre et de leur taux d'activité [7 %]).

Graphique 3 Provenance de l'offre de main-d'œuvre à venir, 2025-2034



Source : Ministère de l'Emploi et de la Solidarité sociale (estimations).

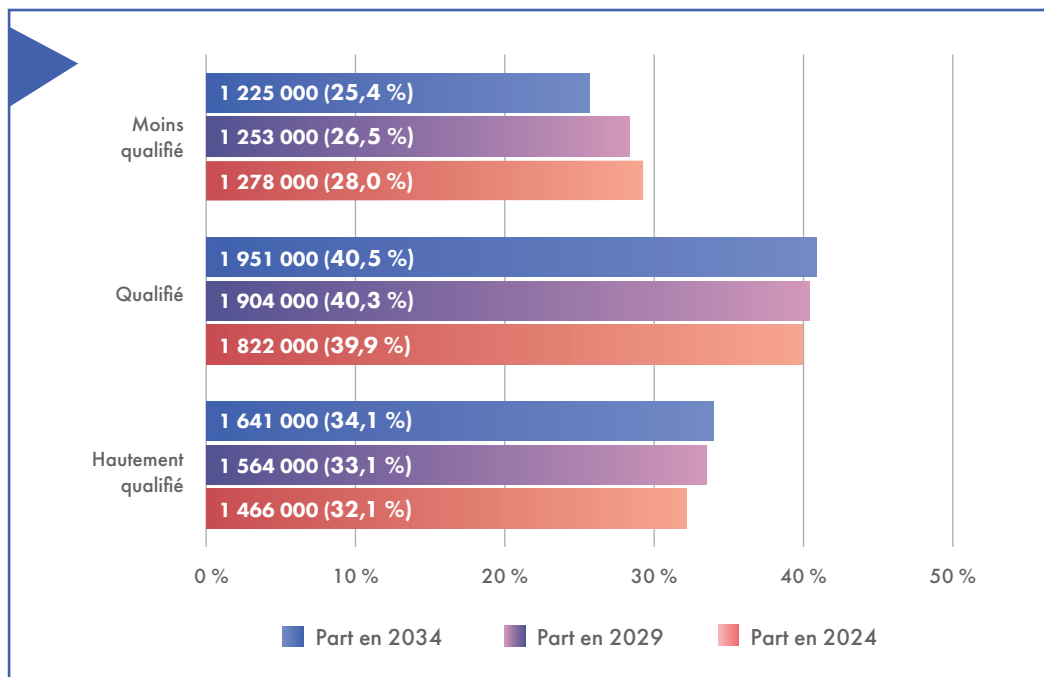
Note : À cause des arrondis dans les parts de chacun des groupes, la somme peut donner plus de 100 %.

L'économie québécoise repose de moins en moins sur des emplois peu qualifiés⁷

De 2024 à 2034⁸, il est prévu qu'une part toujours plus grande des 251 500 emplois créés soient **hautement qualifiés**, c'est-à-dire que les personnes qui les occuperont devront être titulaires au minimum d'un diplôme d'études universitaires ou exercer un emploi de gestion. Le nombre de ces emplois devrait augmenter de 175 450 au cours de cette période, soit une augmentation de 12,0 %. Leur proportion par rapport à l'ensemble des emplois passera ainsi de 32,1 % en 2024 à 34,1 % en 2034. La création d'emplois hautement qualifiés est souhaitable puisqu'elle profite à l'ensemble de l'économie, en particulier aux personnes qui occupent ces emplois, étant donné la rémunération plus élevée qui y est associée.

Le nombre d'emplois **qualifiés** augmentera de manière significative. On estime que 128 400 emplois qualifiés s'ajouteront, ce qui représente une augmentation de 7,0 %. Enfin, le nombre d'emplois **peu qualifiés** devrait diminuer de 52 300, soit une baisse de 4,1 %. Ce sera le seul groupe à connaître une baisse de sa part de l'emploi d'ici 2034, bien que, cette année-là, ils représenteront encore un emploi sur quatre.

Graphique 4 Part de l'emploi total en 2024, 2029 et 2034, selon le niveau de qualification (en nombre et en pourcentage)



Sources : Année 2024 : Statistique Canada, *Enquête sur la population active*.

Années 2029 et 2034 : Ministère de l'Emploi et de la Solidarité sociale (estimations).

- La Classification nationale des professions (CNP) de 2021 regroupe les professions en fonction de la formation, des études, de l'expérience et des responsabilités (FEER). On trouve six catégories de FEER qui sont : les postes de gestion (FEER 0), les professions nécessitant généralement un diplôme universitaire (FEER 1), les professions nécessitant un diplôme d'études collégiales, un apprentissage de 2 ans ou plus, ou des tâches de supervision (FEER 2), les professions nécessitant un diplôme d'études collégiales, un apprentissage de moins de 2 ans, ou une formation en cours d'emploi de plus de 6 mois (FEER 3), les professions nécessitant un diplôme d'études secondaires, ou une formation en cours d'emploi de plusieurs semaines (FEER 4), les professions nécessitant généralement une démonstration de travail à court terme et aucune scolarité (FEER 5).
- Les graphiques 4 et 5 montrent l'évolution du marché du travail selon les projections du Ministère en 2029 et 2034. Ces projections sont comparées avec les données de Statistiques Canada les plus récentes (2024). La période 2024-2034 fait donc référence à la différence entre les projections pour l'année 2034 et les statistiques pour l'année 2024.

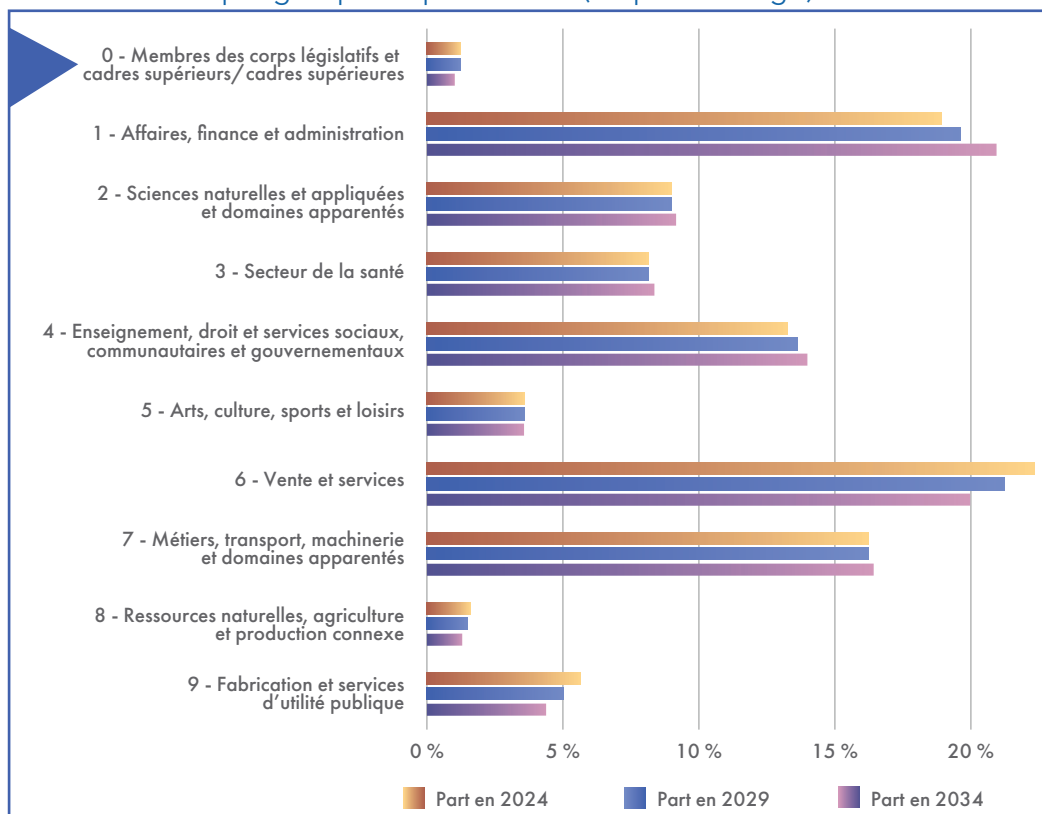
Des gains d'emplois dans presque tous les groupes de profession

De 2024 à 2034, une création nette de 251 500 emplois (+5,5 %) est prévue. En analysant les différents groupes de professions⁹, les professions pour lesquelles on devrait observer la plus forte hausse sont celles du secteur des affaires, finance et administration (+140 500; +16,5 %) et celles de l'enseignement, droit et services sociaux, communautaires et gouvernementaux (+66 900; +11,0 %).

Par ailleurs, on note que la proportion du groupe de la vente et des services¹⁰, qui comptait à lui seul 22,3 % de l'emploi en 2024, connaîtra un recul du nombre d'emplois au cours de la période 2024-2034 (-62 400; -6,1 %). Ce groupe ainsi que ceux de la fabrication et services d'utilité publique, des ressources naturelles, agriculture et production connexe et les membres des corps législatifs et cadres supérieurs/cadres supérieures verront une baisse de leurs niveaux d'emploi. Tous les autres groupes de professions connaîtront une hausse de leur nombre d'emplois.

Les groupes de professions qui participeront le plus à l'augmentation de 251 500 emplois sont ceux du secteur des affaires, finance et administration (55,9 % de l'augmentation), de l'enseignement, droit et services sociaux, communautaires et gouvernementaux (26,6 % de l'augmentation), ainsi que des métiers, transport, machinerie et domaines apparentés (22,3 % de l'augmentation).

Graphique 5 Part de l'emploi total en 2024, 2029 et 2034, par groupe de professions (en pourcentage)



Sources : Année 2024 : Statistique Canada, *Enquête sur la population active*.

Années 2029 et 2034 : Ministère de l'Emploi et de la Solidarité sociale (estimations).

9. La Classification nationale des professions (CNP) répartit les professions en dix domaines (ou genres) de compétence. Selon cette classification, un domaine de compétence repose sur le genre de travail réalisé. Il reflète également le champ de formation ou l'expérience qui est normalement exigée pour accéder à la profession.

10. Ce groupe comprend notamment les professions de la vente en gros et au détail, de la restauration, des services à la clientèle et des services personnels.

ÉTAT D'ÉQUILIBRE DU MARCHÉ DU TRAVAIL PAR PROFESSION

En tant que responsable des services publics d'emploi, dont les fondements reposent entre autres sur la production et la diffusion d'une information sur le marché du travail favorisant la prise de décision éclairée par les différents acteurs du marché du travail, le Ministère établit, en collaboration avec la Commission des partenaires du marché du travail (CPMT) et les partenaires de son réseau de concertation, des prévisions d'emploi par profession. Cet exercice permet d'améliorer la connaissance des besoins en matière de main-d'œuvre.

Le but premier de l'établissement des prévisions d'emploi est de permettre la réalisation, pour chacune des 516 professions incluses dans la Classification nationale des professions (CNP) 2021, d'un diagnostic sur l'état d'équilibre actuel et futur entre l'offre (main-d'œuvre disponible) et la demande (besoins de main-d'œuvre des entreprises), et ce, pour l'ensemble du Québec, pour les régions métropolitaines de recensement (RMR) ainsi que pour chacune de ses régions administratives.

Les travaux sont réalisés avec les économistes régionaux de Services Québec et donnent lieu à plusieurs consultations auprès de partenaires afin d'enrichir l'information disponible et de corroborer les diagnostics. Parmi ces partenaires se trouvent les comités sectoriels de main-d'œuvre, les conseils régionaux des partenaires du marché du travail, le Conseil emploi métropole, la Commission de la construction du Québec, le ministère de la Santé et des Services sociaux, le ministère de l'Éducation, le ministère de l'Enseignement supérieur, le ministère de la Famille et le ministère des Ressources naturelles et des Forêts.

Les diagnostics sont rendus publics dans les sections d'information sur le marché du travail de [Quebec.ca](https://www.quebec.ca)¹¹ et de [donneesquebec.ca](https://www.donneesquebec.ca)¹². Ils sont utilisés de diverses manières par différents ministères et organismes :

- le ministère de l'Éducation et le ministère de l'Enseignement supérieur, pour alimenter leur modèle d'adéquation entre la formation, les compétences et l'emploi, lequel sert notamment à évaluer les demandes d'autorisation soumises par les centres de services scolaires et les cégeps pour les établissements qui souhaitent offrir certains programmes d'études;
- le ministère de l'Immigration, de la Francisation et de l'Intégration notamment
 - pour attribuer des points relativement au classement des ressortissants étrangers dans le système de déclaration d'intérêt, qui permet d'inviter des personnes à présenter une demande de sélection permanente dans le cadre du Programme de sélection des travailleurs qualifiés (PSTQ);
 - pour établir la liste des professions admissibles au traitement simplifié dans le cadre du Programme des travailleurs étrangers temporaires (PTET);

11. <https://www.quebec.ca/emploi/informer-metier-profession/explorer-metiers-professions>.

12. <https://www.donneesquebec.ca>.

- la CPMT pour jouer son rôle de définir les besoins de compétences de la main-d'œuvre actuelle et future;
- le MESS dans le cadre de la gestion de ses programmes, comme le Programme de formations de courte durée privilégiant les stages dans les professions priorisées par la CPMT (COUD);
- le personnel travaillant dans les bureaux de Services Québec, qui offre les services publics d'emploi aux citoyens et aux citoyennes, comme l'aide à la prise de décision (par exemple, lorsqu'une personne a besoin de suivre une formation afin d'intégrer le marché du travail, l'agent ou l'agente d'aide à l'emploi consulte le diagnostic lié à la profession à laquelle mène la formation).

Présentation des diagnostics et des résultats

Cette section du rapport présente les diagnostics pour la période allant jusqu'en 2029 (prévisions à moyen terme) pour chaque profession. Le Ministère a tenu compte de l'évolution de l'état du marché du travail dans les dernières années. D'une part, depuis le sommet du nombre de postes vacants atteint au quatrième trimestre de 2021 jusqu'au troisième trimestre de 2025, on observe une baisse de près de 134 000 postes vacants, soit un recul de 54,5 %. Le nombre de postes vacants est revenu au niveau prépandémique. D'autre part, le taux de chômage est demeuré plus élevé en moyenne (5,6 %) que lors des dernières années, bien que relativement faible d'un point de vue historique. On constate donc qu'au cours des trois dernières années la demande de main-d'œuvre a crû plus faiblement que l'offre.

Toutefois, la faible croissance démographique des prochaines années, notamment due à la réduction du flux de résidents permanents et du nombre de résidents non permanents ainsi qu'au retrait en grand nombre des baby-boomers du marché du travail, fera en sorte que le marché du travail devrait continuer de composer avec une rareté de main-d'œuvre dans les années à venir. Cette rareté sera toutefois moins vigoureuse que ce que le Québec a connu juste après la période pandémique.

Comment interpréter les diagnostics?

Les diagnostics par profession sont exprimés selon l'un des cinq diagnostics suivants :

- 1) **Profession évaluée en déficit de main-d'œuvre disponible ou**
- 2) **en léger déficit de main-d'œuvre disponible.**

La main-d'œuvre prévue sera insuffisante pour répondre aux besoins des employeurs. Cette profession offrira donc d'**excellentes** perspectives d'emploi pour les personnes qui disposent des qualifications requises ou qui les obtiendront durant la période couverte.

Les acteurs du marché du travail devront **accentuer** leurs efforts afin d'accroître la quantité de main-d'œuvre disponible.

- 3) **Profession évaluée en équilibre de main-d'œuvre disponible**

Il y aura autant de main-d'œuvre disponible que de postes à pourvoir. Cette profession offrira donc de **bonnes** perspectives d'emploi pour les personnes qui disposent des qualifications requises ou qui les obtiendront durant la période couverte.

Les acteurs du marché du travail devront **maintenir** leurs efforts afin de s'assurer que la main-d'œuvre attendue, qui comprend notamment les finissants et finissantes du réseau scolaire et les personnes immigrantes actives, sera suffisante.

- 4) **Profession évaluée en surplus de main-d'œuvre disponible ou**
- 5) **en léger surplus de main-d'œuvre disponible**

La main-d'œuvre prévue sera plus nombreuse que le nombre de postes à pourvoir.

Cette profession offrira des perspectives d'emploi **limitées**. La concurrence entre les candidats et candidates pour les postes à pourvoir sera plus importante.

Résultats des diagnostics

Les prévisions pour la période 2025-2029 (voir tableau 1) sont les suivantes :

- 36 professions en déficit de main-d'œuvre disponible pour le Québec. Ce nombre variera de 14 à 44 professions selon la région.
- 170 professions en léger déficit de main-d'œuvre disponible pour le Québec. Ce nombre variera de 51 à 163 professions selon la région.
- 217 professions en équilibre de main-d'œuvre disponible pour le Québec. Ce nombre variera de 74 à 204 professions selon la région.
- 10 professions en léger surplus de main-d'œuvre pour le Québec et ce nombre variera de 2 à 16 professions selon la région.
- Aucune profession en surplus de main-d'œuvre disponible pour le Québec. Seule la Mauricie aura des professions en surplus (2).

Ainsi, le nombre de professions évaluées en déficit et en léger déficit (206) sera inférieur au nombre de professions évaluées en équilibre (217), une première en quatre ans.

On trouve en annexe quatre tableaux présentant les diagnostics établis pour les professions dans l'ensemble du Québec, les différentes régions administratives ainsi que les RMR de Montréal et de Québec :

10

- Le **tableau A** présente la liste des professions évaluées en léger déficit ou en déficit de main-d'œuvre disponible pour la période 2025-2029.
- Le **tableau B** présente la liste des professions évaluées en équilibre de main-d'œuvre disponible pour la période 2025-2029.
- Le **tableau C** présente la liste des professions évaluées en léger surplus ou en surplus de main-d'œuvre disponible pour la période 2025-2029.
- Le **tableau D** présente la liste des 83 professions pour lesquelles aucun diagnostic n'a été établi pour le Québec. Ce sont des professions pour lesquelles on compte peu d'emplois et pour lesquelles peu de données sont disponibles, ou encore regroupant un nombre trop élevé d'emplois de nature différente. Il est à noter qu'une profession peut ne pas faire l'objet d'un diagnostic pour le Québec tout en faisant l'objet d'un diagnostic pour une ou plusieurs régions et vice versa.

Par ailleurs, le marché du travail au Québec est caractérisé par des réalités régionales bien distinctes. Ces réalités régionales sont parfois à l'origine d'importants écarts entre les diagnostics des différentes professions. L'apport de solutions concrètes et efficaces aux déséquilibres de main-d'œuvre ciblés passe par la prise en considération des besoins liés au profil de chaque région.

Tableau 1 Répartition des professions selon leur diagnostic
pour la période 2025-2029 (ensemble du Québec,
régions administratives et RMR de Montréal et Québec)

Régions	Déficit	Léger déficit	Total déficit et léger déficit	Équilibre	Léger surplus	Surplus	Non publié
Ensemble du Québec	36	170	206	217	10	0	83
Montérégie	44	138	182	170	11	0	153
Saguenay–Lac-Saint-Jean	18	163	181	119	6	0	210
Centre-du-Québec	42	137	179	98	5	0	234
Chaudière-Appalaches	25	139	164	168	14	0	170
Capitale-Nationale	34	128	162	181	15	0	158
Laval	29	130	159	137	9	0	211
Montréal	20	132	152	204	14	0	146
Laurentides	32	111	143	134	9	0	230
Estrie	35	106	141	166	10	0	199
Outaouais	21	120	141	177	16	0	182
Bas-Saint-Laurent	27	106	133	135	15	0	233
Mauricie	14	104	118	168	12	2	216
Abitibi-Témiscamingue	21	88	109	131	15	0	261
Lanaudière	23	80	103	160	12	0	241
Gaspésie–Îles-de-la-Madeleine	26	69	95	74	2	0	345
Côte-Nord et Nord-du-Québec	27	51	78	116	5	0	317
RMR Montréal	35	154	189	199	10	0	118
RMR Québec	29	126	155	185	14	0	162

Source : Ministère de l'Emploi et de la Solidarité sociale.

Précisions sur l'établissement des diagnostics et sur leurs limites

Les diagnostics constituent un important outil d'aide à la prise de décision. Toutefois, bien que la méthodologie employée pour les établir soit rigoureuse, des éléments doivent être pris en considération lors de leur utilisation notamment :

- Les diagnostics sont établis en tenant compte des conditions récentes¹³ du marché du travail. En cas de changement de ces conditions, les diagnostics pourraient être différents.
- Les diagnostics sont basés sur différentes hypothèses (concernant la croissance économique, l'augmentation de la productivité, les projections d'immigration, etc.), de sorte que, si la réalité diffère de ces hypothèses, cela affectera les diagnostics.
- Au cours de l'étape de révision des diagnostics, le Ministère prend en compte tous les éléments nouveaux qui ont le potentiel de bouleverser le marché du travail dans un avenir rapproché. Cette année, ces éléments incluent notamment le nouveau régime tarifaire américain, la réduction projetée du flux de résidents permanents et du nombre de résidents non permanents ainsi que l'émergence de l'intelligence artificielle générative dans certains secteurs de l'économie.
- Les diagnostics tiennent compte de la mobilité interrégionale de la main-d'œuvre, c'est-à-dire du fait que certaines personnes travaillent dans une autre région administrative que celle où elles habitent et du fait que des personnes nouvellement diplômées travaillent dans d'autres régions que celles où elles ont obtenu leur diplôme. Pour les régions en tout ou en partie incluses dans les RMR de Montréal et de Québec, il est donc conseillé de consulter aussi les diagnostics de ces RMR.
- Les 516 professions correspondent à environ 40 000 appellations d'emploi. Les données n'étant pas disponibles pour toutes ces appellations, il n'est pas possible d'établir un diagnostic par appellation. Les diagnostics pour les 516 professions de la CNP constituent la façon la plus précise de produire des diagnostics basés sur des données quantitatives.
- Les 516 professions sont associées à divers secteurs d'activité économique dont les caractéristiques diffèrent. À cet égard, il existe pour certaines professions un écart entre le diagnostic établi par le Ministère et l'analyse de la situation faite par un ou des partenaires consultés. Un tel écart peut être attribuable à des particularités sectorielles ou à des phénomènes qui ne concernent que des appellations d'emploi précises. Ces particularités sont analysées et considérées dans le cadre de l'établissement des diagnostics, mais ne se reflètent pas toujours dans le diagnostic retenu pour une profession. Il est donc possible que certaines entreprises d'un secteur d'activité économique précis rencontrent des difficultés de recrutement concernant une profession pour laquelle un diagnostic d'équilibre a été établi.
- Les diagnostics ne fournissent pas d'information sur les changements à prévoir quant aux compétences exigées pour exercer les professions et ne permettent pas de savoir quelles professions pourraient apparaître au cours des prochaines années.

13. Le salaire, les conditions de travail, la saisonnalité, l'éloignement du lieu de travail, etc.

Les causes des difficultés de recrutement par profession

Le Ministère, avec la collaboration de la CPMT et de différents partenaires du marché du travail, réalise actuellement des travaux complémentaires aux diagnostics présentés dans ce document, notamment afin de cerner les professions qui présentent des difficultés de recrutement, de déterminer les causes de ces difficultés et éventuellement d'identifier des solutions pour réduire ces difficultés et ainsi mieux répondre aux besoins du marché du travail. Des ordres professionnels, des ministères et organismes ainsi que les comités sectoriels de main-d'œuvre ont contribué significativement à l'avancement de ces travaux. À l'échelle du Québec, les causes des difficultés de recrutement ont été documentées pour 369 professions appartenant à tous les niveaux de compétence¹⁴.

Au regard des diagnostics de moyen terme à l'échelle nationale, les professions pour lesquelles des difficultés de recrutement ont été rapportées par les partenaires représentent :

- 187 (91 %) professions parmi les 206 qui sont évaluées en déficit ou en léger déficit de main-d'œuvre disponible;
- 149 (69 %) professions parmi les 217 qui sont évaluées en situation d'équilibre de main-d'œuvre¹⁵;
- 7 (70 %) professions parmi les 10 qui sont évaluées en léger surplus;
- 26 (31 %) professions parmi les 83 pour lesquelles aucun diagnostic n'est publié.

Voici les cinq causes des difficultés de recrutement les plus mentionnées par les partenaires consultés :

1) La méconnaissance ou la perception négative de la profession et du secteur d'activité

Bien que souvent mise de l'avant, la perception négative d'une profession et de son secteur d'activité est fortement liée à ses conditions de travail. Leur amélioration, la valorisation des compétences techniques par des formations ou certifications internes et la mise en place d'environnements de travail inclusifs semblent être des pistes intéressantes pour agir sur les perceptions de la population.

2) Les conditions salariales

Les salaires non compétitifs restent un obstacle majeur au recrutement, surtout dans les petites entreprises et les organismes à but non lucratif, qui rivalisent difficilement avec les grandes organisations. Toutefois, au-delà des salaires,

14. L'exercice d'identification des causes des difficultés de recrutement est une consultation de nature qualitative à laquelle diverses organisations participent sur une base volontaire afin de partager leurs constats sur les enjeux liés à la main-d'œuvre par profession. Le nombre de professions couvertes lors de la consultation dépend des organisations qui ont participé sur une base annuelle et tient compte du fait que certaines professions se trouvent dans un marché du travail atypique (ex : athlètes (CNP 53200), chefs religieux (CNP 41302), combattants/combattantes de première ligne des Forces armées canadiennes (CNP 44200)).

15. Indépendamment de leur diagnostic, de la quantité de main-d'œuvre disponible ou des personnes qui exercent la profession, une ou plusieurs causes de difficultés de recrutement peuvent tout de même être établies.

repenser la rémunération globale¹⁶, incluant les avantages sociaux, pourrait rendre les postes plus attrayants.

3) Les horaires et les heures de travail

Les horaires imprévisibles et les quarts rotatifs compliquent la conciliation travail-vie personnelle. Cela entraîne fatigue et pression, en particulier dans certains secteurs comme la santé, la construction et l'agriculture, ce qui augmente les arrêts de travail ainsi que les difficultés de recrutement et la rétention.

4) La stabilité et la sécurité d'emploi

Les statuts temporaires, les contrats de courte durée et l'incertitude quant à la pérennité des postes limitent l'attractivité des emplois et nuisent à la rétention du personnel. Les candidats qui recherchent davantage de sécurité et de prévisibilité dans leur parcours professionnel perçoivent donc ces postes comme étant moins attrayants.

5) L'inadéquation de la formation et des compétences de la main-d'œuvre par rapport aux attentes des employeurs

Les écarts entre les compétences développées en formation et celles requises en emploi contribuent aux difficultés de recrutement observées dans plusieurs professions. Le décalage en matière de compétences découle notamment de la rapidité des transformations technologiques et des milieux de travail. La mise à jour des programmes de formation et des parcours d'apprentissage demeure également un élément phare pour assurer un meilleur arrimage entre les profils de la main-d'œuvre et les exigences évolutives du marché du travail.

Au cours de l'année 2025, les travaux se sont poursuivis avec la collaboration des comités sectoriels de main-d'œuvre et davantage de partenaires du marché du travail consultés. Chaque année des améliorations sont apportées afin de permettre de couvrir une plus grande proportion des 516 professions de la CNP, de mieux identifier les causes des difficultés de recrutement qui y sont associées, de tenir compte des réalités des différents secteurs d'activité économique dans lesquels une profession se trouve et de recueillir de l'information pertinente concernant les appellations d'emploi. Ces travaux devraient aussi permettre de favoriser l'identification des solutions les plus appropriées à mettre en œuvre pour atténuer ces difficultés et ainsi mieux soutenir le marché du travail.

16. La rémunération globale représente tout ce qui peut être offert comme avantage aux employés (ex. : le salaire, les pourboires, les commissions, un régime de retraite, des avantages sociaux, des journées de formations payées).

Tableau 2 Tableau-synthèse des causes de difficultés de recrutement identifiées par des partenaires du marché du travail, selon les 6 catégories de FEER^{17,18}

Causes des difficultés de recrutement	FEER 0	FEER 1	FEER 2	FEER 3	FEER 4	FEER 5	Toutes les professions
Méconnaissance ou perception négative de la profession et du secteur d'activité	49 %	44 %	65 %	63 %	70 %	79 %	60 %
Conditions salariales	38 %	43 %	46 %	46 %	55 %	66 %	48 %
Horaires et heures de travail	32 %	26 %	46 %	52 %	41 %	57 %	41 %
Stabilité et sécurité d'emploi	24 %	34 %	23 %	29 %	34 %	45 %	30 %
Inadéquation de la formation et des compétences de la main-d'œuvre par rapport aux attentes des employeurs	4 %	19 %	35 %	28 %	33 %	28 %	26 %
Conditions psychologiques du travail	47 %	21 %	24 %	27 %	25 %	32 %	26 %
Congés, régimes de retraite, assurances collectives et possibilités d'avancement	32 %	10 %	28 %	27 %	29 %	50 %	26 %
Accessibilité difficile du lieu de travail	18 %	21 %	29 %	33 %	29 %	24 %	26 %
Conditions physiques du travail	11 %	7 %	29 %	41 %	29 %	57 %	26 %
Rigidité d'accès à la profession	18 %	33 %	16 %	18 %	6 %	4 %	18 %
Autres causes	7 %	11 %	21 %	15 %	14 %	13 %	15 %
Saisonnalité	6 %	8 %	13 %	16 %	22 %	33 %	14 %
Rigidité d'accès à la formation	11 %	21 %	15 %	11 %	11 %	3 %	14 %
Proportion de postes temporaires	1 %	11 %	9 %	12 %	16 %	33 %	12 %

Source : Ministère de l'Emploi et de la Solidarité sociale.

17. Un glossaire présentant les causes de manière détaillée se trouve en annexe.

18. Les professions sont regroupées en catégories selon le système de catégorisation FEER de la CNP 2021. Chaque catégorie représente un certain nombre de professions. Selon leur expertise, les partenaires du marché du travail ayant été consultés se sont prononcés sur les causes des difficultés de recrutement (lignes du tableau) pour une ou plusieurs professions qui font partie des catégories. Chaque pourcentage illustre le nombre de professions pour lesquelles une cause de difficultés de recrutement est présente selon les partenaires – p. ex. : 38 % des professions en gestion (FEER 0) ont comme difficulté de recrutement les conditions salariales, soit le résultat de la division du nombre de professions de niveau gestion pour lesquelles cette cause est signalée par le nombre total de professions de niveau gestion dans la consultation.

MÉTHODOLOGIE

Présentation sommaire

Le ministère de l'Emploi et de la Solidarité sociale effectue chaque année des prévisions à moyen terme (cinq ans) de l'emploi par industrie et par profession. Ces prévisions se fondent sur les données économiques de Signal49 (anciennement le Conference Board du Canada). Celles-ci incluent notamment la consommation des ménages, les dépenses gouvernementales, les investissements, les exportations et importations, ainsi que l'évolution du taux de change. Les prévisions se basent également sur les projections démographiques de l'Institut de la statistique du Québec (ISQ). Le diagnostic définitif sur l'état d'équilibre de la main-d'œuvre par profession (déficit, léger déficit, équilibre, léger surplus ou surplus) résulte de la comparaison entre l'offre et la demande projetées, combinée à une analyse des conditions actuelles du marché du travail.

Étapes de production des prévisions

1) Prévisions de l'emploi par secteur d'activité économique

Le Ministère répartit d'abord le volume de production prévu par Signal49 pour le Québec dans 41 industries ou regroupements d'industries, en utilisant un outil économétrique basé sur la matrice d'entrées-sorties de Statistique Canada. Ensuite, la productivité du travail est estimée pour chaque industrie à partir de la tendance historique observée. L'emploi par industrie est finalement calculé en divisant le volume de production prévu par la productivité projetée de chaque industrie.

2) Répartition régionale

L'emploi par industrie est réparti dans 16 régions administratives du Québec (la région de la Côte-Nord et celle du Nord-du-Québec sont regroupées) et deux régions métropolitaines de recensement (Montréal et Québec). Cette répartition s'appuie sur les parts historiques de l'emploi de chaque région et tient compte de l'évolution démographique prévue.

3) Prévisions de la demande de main-d'œuvre par profession

La demande totale de main-d'œuvre combine deux composantes :

- **Demande d'expansion** : Elle représente les emplois à pourvoir provenant de l'expansion de l'économie dans les prochaines années. Les besoins de main-d'œuvre prévus dans les 41 secteurs d'activité économique sont répartis dans les 516 professions de la CNP à l'aide de matrices basées sur les données de l'EPA et du *Recensement de 2021*.
- **Demande de remplacement** : Calculée à partir des données de l'*Enquête sur la population active* (EPA), elle estime les mouvements d'entrée et de sortie par cohortes d'âge de cinq ans. Les besoins de remplacement découlent principalement des retraites, des décès et de la mobilité professionnelle.

4) Prévisions de l'offre de main-d'œuvre par profession

L'offre de main-d'œuvre future provient de trois sources principales :

- **Sortants du système scolaire** : Le nombre de diplômés des différents programmes de formation se destinant au marché du travail est converti en professions. Les projections tiennent compte des inscriptions, des diplomations et de la proportion de personnes se destinant au marché du travail.
- **Immigration** : Les données historiques du ministère de l'Immigration, de la Francisation et de l'Intégration sur les personnes admises de façon permanente sont combinées aux projections globales pour générer les prévisions de la nouvelle offre de l'immigration.
- **Mobilité interprofessionnelle** : La progression de carrière des personnes déjà en emploi est calculée en appliquant à la population active de l'année de base les taux de mobilité historiques observés dans l'EPA par cohortes reconstituées (selon la profession, le niveau de scolarité et le groupe d'âge).

5) Établissement des diagnostics finaux

Les diagnostics finaux par profession croisent les données relatives aux conditions actuelles du marché du travail (basées sur des indicateurs comme le taux et la tendance des postes vacants, l'évolution des salaires, les taux de prestataires de l'assurance-emploi, le recours aux travailleurs étrangers temporaires, etc.) avec les prévisions des flux futurs (écarts entre l'offre et la demande de main-d'œuvre). Cet exercice est réalisé en collaboration avec les économistes régionaux de Services Québec et validé auprès de divers partenaires.

Principales hypothèses sur lesquelles repose le modèle économétrique

Cette année, le Ministère a produit deux ensembles de prévisions reposant sur des hypothèses différentes : un pour la première partie du document sur les prévisions d'emploi et l'autre pour l'établissement des diagnostics par profession. Cette situation exceptionnelle est attribuable aux changements importants observés dans le scénario démographique de l'ISQ, publié en juillet 2025, et qui prévoyait une baisse du nombre des résidents non permanents et de l'immigration permanente par rapport à son scénario précédent, publié en octobre 2024.

Comme le scénario démographique constitue un intrant important et qu'il a un impact sur les résultats, la première partie du document sur les prévisions d'emploi a été mise à jour à partir des prévisions démographiques et économiques de juillet 2025. Quant à la partie sur les diagnostics, dont la production s'échelonne sur une plus longue période, elle a été effectuée à partir des projections démographiques de l'ISQ d'octobre 2024. Les changements au scénario démographique de l'ISQ ont toutefois été pris en compte de manière qualitative dans l'analyse des diagnostics par profession lorsque le nouveau scénario de l'ISQ a été connu.

Hypothèses pour la partie Prévisions d'emploi

Scénario démographique de l'ISQ	Variation de la population durant la période			
	Période	2025-2029	2030-2034	2025-2034
Population de 15 ans et plus		49 616	131 338	180 954
Population de 15 à 64 ans		-207 660	10 461	-197 199

Source : Institut de la statistique du Québec. *Perspectives démographiques du Québec et des régions, 2024-2071*, mise à jour 2025, 30 juillet 2025.

Scénario macroéconomique de Signal49				
	Période	2025-2029	2030-2034	2025-2034
Croissance annuelle moyenne du PIB		1,4 %	1,6 %	1,5 %
TCAM (taux de croissance annuelle moyen) de la productivité globale		1,0 %	1,3 %	1,1 %

Source : Signal49, Scénarios macroéconomiques à moyen terme (septembre 2025) et à long terme (février 2025).

Hypothèses pour la partie État d'équilibre du marché du travail par profession

Scénario démographique de l'ISQ		Variation de la population durant la période
Période		2025-2029
Population de 15 ans et plus		132 176
Population de 15 à 64 ans		-124 737

Source : Institut de la statistique du Québec. *Perspectives démographiques du Québec et des régions, 2021-2071*, 7 octobre 2024.

Scénario macroéconomique de Signal49	
Période	2025-2029
Croissance annuelle moyenne du PIB	1,5 %
TCAM (taux de croissance annuelle moyen) de la productivité globale	1,1 %

Source : Signal49, Scénarios macroéconomiques de moyen terme (mai 2025) et de long terme (février 2025).

Hypothèses communes aux deux parties

Scénario de Retraite Québec			
Période	2025-2029	2030-2034	2025-2034
Nombre de bénéficiaires du RRQ	523 900	492 500	1 016 400

Source : Retraite Québec, Évaluation actuarielle du Régime de rentes du Québec au 31 décembre 2021, Régime de base seulement. 28 avril 2025.

ANNEXES



ANNEXE 1

Glossaire - Causes des difficultés de recrutement

Autres causes

- Toutes autres causes de difficultés de recrutement rencontrées par la profession et qui n'ont pas été décrites parmi les causes précédentes.

Conditions de travail autres que le salaire

- Les conditions psychologiques du travail de la profession sont exigeantes sur les plans psychologique, émotionnel et mental. Le travail comporte souvent des situations tendues, stressantes et difficiles, que ce soit sur le plan personnel et/ou sur le plan professionnel. L'intensité du travail est aussi élevée (cadences, délais, charge de travail), les marges d'initiatives sont limitées ou trop grandes, tout comme le degré d'autonomie et/ou des responsabilités.

Sources : Institut de la statistique du Québec et Institut national de santé publique du Québec.

- Les conditions physiques du travail de la profession sont pénibles à exercer pour l'ensemble de ces tâches qui doivent être effectuées physiquement. L'espace de travail dans lequel ces tâches sont exercées (par exemple : contraintes physiques ou ergonomiques) peut également causer problème. L'environnement de travail est caractérisé par des conditions difficiles (chaleur, froid, bruit, substances toxiques, etc.). De plus, il comporte des risques importants, impose un rythme ou une cadence de travail soutenu et répétitif, offre peu de pauses ou de temps d'arrêt.

Sources : Institut de la statistique du Québec et Institut national de santé publique du Québec.

- Les congés, les régimes de retraite, les assurances collectives et les possibilités d'avancement : la profession ne comporte pas ou peu d'avantages sociaux (par exemple : assurances collectives, congés payés, conventions collectives, régime de retraite), de possibilités d'avancement, etc.

Sources : Institut de la statistique du Québec et Institut national de santé publique du Québec.

- Les horaires et les heures de travail sont imprévisibles ou rendent la conciliation travail-vie personnelle difficile : les quarts de travail sont seulement de nuit ou en rotation (jour, soir, nuit), l'emploi demande une surveillance continue de 24 h, etc.

Sources : Institut de la statistique du Québec et Institut national de santé publique du Québec.

Conditions salariales

- Le salaire horaire en début de carrière est plus bas que celui des professions de même niveau de compétence (statistique : premier quartile).
- Le salaire horaire en fin de carrière est plus bas que celui des professions de même niveau de compétence (statistique : dernier quartile).
- Le revenu d'emploi annuel médian de la profession est plus bas que celui des autres professions de même niveau de compétence.

Inadéquation de la formation et des compétences de la main-d'œuvre par rapport aux attentes des employeurs

- La formation et les compétences de la main-d'œuvre ne correspondent pas ou plus aux attentes des employeurs (p. ex. : années d'expérience, certification, mise à jour des outils de travail, technologies requises dans l'accomplissement des tâches).

Lieu de travail difficilement accessible

- Le lieu de travail est difficile d'accès. Par exemple, il se trouve en région éloignée ou dans un lieu dont l'accessibilité change selon les moments de l'année ou les contrats, comme les chantiers de construction, les tournées de spectacles, etc. Les infrastructures dans la localité où est exercée la profession nuisent de manière significative au recrutement. Ces infrastructures comprennent entre autres un réseau de transport en commun inadéquat, une insuffisance de logements, l'absence de réseau cellulaire, un manque de services à proximité, etc.

Manque d'attractivité de la formation

- La formation ou les qualifications menant à la profession n'attirent pas beaucoup de personnes dans les cohortes, peu de personnes en sortent diplômées ou encore plusieurs personnes changent de programme pour une ou plusieurs raisons à préciser.

Méconnaissance ou perception négative de la profession et du secteur d'activité

- La profession est méconnue par rapport aux autres professions ou la perception à l'égard de la profession ou du secteur d'activité est négative (p. ex. : mauvaise réputation dans l'opinion publique, image des industries, idée préconçue sur le métier et ses tâches). Aussi, la perspective à l'égard de la profession ne favorise pas le recrutement ou la rétention (p. ex. : pertes d'emploi, faibles perspectives d'emplois pour la profession ou le secteur).

Rigidité d'accès à la formation et/ou à la profession

- La formation menant à l'exercice de la profession comprend un ensemble de normes, de règles, de procédures ou de contraintes qui limitent l'accès à celle-ci ou la rendent difficile d'accès. Par exemple, elle requiert une ou plusieurs certifications, un processus de sélection et/ou des réalisations d'examens contingentés ainsi qu'une ou plusieurs qualifications.
- La profession comprend des normes, des règles, des procédures ou des contraintes qui limitent l'accès à celle-ci ou la rendent difficile d'accès. Par exemple, elle requiert une ou plusieurs certifications, un processus de sélection et/ou des réalisations d'examens contingentés ainsi qu'une ou plusieurs qualifications.

Saisonnalité

- La saisonnalité représente l'activité économique qui fluctue significativement entre la basse et la haute saison. Cette fluctuation est captée par le Ministère en faisant la moyenne des trois dernières années des prestataires saisonniers de Services Canada.

Stabilité, sécurité d'emploi et postes temporaires

- La stabilité et la sécurité d'emploi : quand la profession est connue pour avoir une proportion importante d'emplois dont le statut est **temporaire** et/ou **précaire** et où la sécurité d'emploi est difficile à acquérir.

Sources : Institut de la statistique du Québec et Institut national de santé publique du Québec.

- La proportion de postes temporaires dans la profession. Un poste temporaire est un emploi dont la date de cessation est prédéterminée ou qui se terminera dès qu'un projet aura pris fin. **Il ne s'agit pas de postes à temps partiel** qui sont pourvus par des personnes qui recherchent généralement ce type de poste.

ANNEXE 2

Tableau A Professions en DÉFICIT ou en LÉGER DÉFICIT de main-d'œuvre au Québec, moyen terme (2029)

Classement des professions en ordre décroissant du nombre de régions ayant signalé un déficit ou un léger déficit en 2029

CNP 2021	Nom de la profession	Ensemble du Québec	Abitibi-Témiscamingue	Bas-Saint-Laurent	Capitale-Nationale	Centre du Québec	Chaudière-Appalaches	Côte-Nord et Nord-du-Québec	Estrie	Gaspésie-Îles-de-la-Madeleine	Lanaudière	Laurentides	Laval	Mauricie	Montréal	Montréal	Outaouais	Saguenay-Lac-Saint-Jean	RMR de Montréal	RMR de Québec	Nombre de régions signalant un déficit ou un léger déficit	Nombre de régions signalant un surplus ou un léger surplus	Nombre de régions signalant un équilibre
31102	Omnipraticiens/omnipraticiennes et médecins en médecine familiale	▼	▼	▼	▼	▼	▼	▼	▼	▼	▼	▼	▼	▼	▼	▼	▼	▼	▼	▼	16	0	0
31120	Pharmaciens/pharmaciennes	▼	▼	▼	▼	▼	▼	▼	▼	▼	▼	▼	▼	▼	▼	▼	▼	▼	▼	▼	16	0	0
31203	Ergothérapeutes	▼	▼	▼	▼	▼	▼	▼	▼	▼	▼	▼	▼	▼	▼	▼	▼	▼	▼	▼	16	0	0
31301	Infirmiers autorisés/infirmières autorisées et infirmiers psychiatriques autorisés/infirmières psychiatriques autorisées	▼	▼	▼	▼	▼	▼	▼	▼	▼	▼	▼	▼	▼	▼	▼	▼	▼	▼	▼	16	0	0
32111	Hygiénistes et thérapeutes dentaires	▼	▼	▼	▼	▼	▼	▼	▼	▼	▼	▼	▼	▼	▼	▼	▼	▼	▼	▼	16	0	0
32120	Technologues de laboratoires médicaux	▼	▼	▼	▼	▼	▼	▼	▼	▼	▼	▼	▼	▼	▼	▼	▼	▼	▼	▼	16	0	0
32121	Technologues en radiation médicale	▼	▼	▼	▼	▼	▼	▼	▼	▼	▼	▼	▼	▼	▼	▼	▼	▼	▼	▼	16	0	0
41220	Enseignants/enseignantes au niveau secondaire	▼	▼	▼	▼	▼	▼	▼	▼	▼	▼	▼	▼	▼	▼	▼	▼	▼	▼	▼	16	0	0
41221	Enseignants/enseignantes aux niveaux primaire et préscolaire	▼	▼	▼	▼	▼	▼	▼	▼	▼	▼	▼	▼	▼	▼	▼	▼	▼	▼	▼	16	0	0
41300	Travailleurs sociaux/travailleuses sociales	▼	▼	▼	▼	▼	▼	▼	▼	▼	▼	▼	▼	▼	▼	▼	▼	▼	▼	▼	16	0	0
42202	Éducateurs/éducatrices et aides-éducateurs/aides-éducatrices de la petite enfance	▼	▼	▼	▼	▼	▼	▼	▼	▼	▼	▼	▼	▼	▼	▼	▼	▼	▼	▼	16	0	0
42203	Instructeurs/institutrices pour personnes ayant une déficience	▼	▼	▼	▼	▼	▼	▼	▼	▼	▼	▼	▼	▼	▼	▼	▼	▼	▼	▼	16	0	0

● Profession en équilibre ▼ Profession en déficit ▼ Profession en léger déficit ▲ Profession en surplus ▲ Profession en léger surplus - Pas de diagnostic
La présence de deux symboles signifie que les diagnostics diffèrent pour le court terme (1^{er} symbole) et le moyen terme (2^e symbole).

Tableau A Professions en DÉFICIT ou en LÉGER DÉFICIT de main-d'œuvre au Québec, moyen terme (2029)

Classement des professions en ordre décroissant du nombre de régions ayant signalé un déficit ou un léger déficit en 2029 (suite)

CNP 2021	Nom de la profession	Ensemble du Québec	Abitibi-Témiscamingue	Bas-Saint-Laurent	Capitale-Nationale	Centre du Québec	Chaudière-Appalaches	Côte-Nord et Nord-du-Québec	Estrie	Gaspésie-Îles-de-la-Madeleine	Lanaudière	Laurentides	Laval	Mauricie	Montérégie	Montréal	Outaouais	Saguenay-Lac-Saint-Jean	RMR de Montréal	RMR de Québec	Nombre de régions signalant un déficit ou un léger déficit	Nombre de régions signalant un surplus ou un léger surplus	Nombre de régions signalant un équilibre
72106	Soudeurs/soudeuses et opérateurs/opératrices de machines à souder et à braser	▼	▼	▼	▼	▼	▼	▼	▼	▼	▼	▼	▼	▼	▼	▼	▼	▼	▼	▼	16	0	0
72401	Mécaniciens/mécaniciennes d'équipement lourd	▼	▼	▼	▼	▼	▼	▼	▼	▼	▼	▼	▼	▼	▼	▼	▼	▼	▼	▼	16	0	0
72410	Mécaniciens/mécaniciennes et réparateurs/réparatrices de véhicules automobiles, de camions et d'autobus	▼	▼	▼	▼	▼	▼	▼	▼	▼	▼	▼	▼	▼	▼	▼	▼	▼	▼	▼	16	0	0
73300	Conducteurs/conductrices de camions de transport	▼	▼	▼	▼	▼	▼	▼	▼	▼	▼	▼	▼	▼	▼	▼	▼	▼	▼	▼	16	0	0
85121	Manœuvres en aménagement paysager et en entretien des terrains	▼	▼	▼	▼	▼	▼	▼	▼	▼	▼	▼	▼	▼	▼	▼	▼	▼	▼	▼	16	0	0
22310	Technologues et techniciens/techniciennes en génie électrique et électronique	▼	▼	▼	▼	▼	▼	▼	▼	-	▼	▼	▼	▼	▼	▼	▼	▼	▼	▼	15	0	0
31100	Spécialistes en médecine clinique et de laboratoire	▼	▼	▼	▼	▼	▼	-	▼	▼	▼	▼	▼	▼	▼	▼	▼	▼	▼	▼	15	0	0
31200	Psychologues	▼	▼	▼	▼	▼	▼	-	▼	▼	▼	▼	▼	▼	▼	▼	▼	▼	▼	▼	15	0	0
31202	Physiothérapeutes	▼	▼	▼	▼	▼	▼	-	▼	▼	▼	▼	▼	▼	▼	▼	▼	▼	▼	▼	15	0	0
32103	Inhalothérapeutes, perfusionnistes cardiovasculaires et technologues cardiopulmonaires	▼	▼	▼	▼	▼	▼	-	▼	▼	▼	▼	▼	▼	▼	▼	▼	▼	▼	▼	15	0	0
41301	Thérapeutes en counseling et thérapies spécialisées connexes	▼	▼	▼	▼	▼	▼	▼	▼	▼	▼	▼	-	▼	▼	▼	▼	▼	▼	▼	15	0	0
72411	Techniciens/techniciennes en collision, en carrosserie, en peinture et en glace de véhicule automobile et estimateurs/estimatrices de dommages	▼	▼	▼	▼	▼	▼	-	▼	▼	▼	▼	▼	▼	▼	▼	▼	▼	▼	▼	15	0	0

● Profession en équilibre ▼ Profession en déficit ▼ Profession en léger déficit ▲ Profession en surplus ▲ Profession en léger surplus - Pas de diagnostic

La présence de deux symboles signifie que les diagnostics diffèrent pour le court terme (1^{er} symbole) et le moyen terme (2^e symbole).

Tableau A Professions en DÉFICIT ou en LÉGER DÉFICIT de main-d'œuvre au Québec, moyen terme (2029)

Classement des professions en ordre décroissant du nombre de régions ayant signalé un déficit ou un léger déficit en 2029 (suite)

CNP 2021	Nom de la profession	Ensemble du Québec	Abitibi-Témiscamingue	Bas-Saint-Laurent	Capitale-Nationale	Centre du Québec	Chaudière-Appalaches	Côte-Nord et Nord-du-Québec	Estrie	Gaspésie-Îles-de-la-Madeleine	Lanaudière	Laurentides	Laval	Mauricie	Montérégie	Montréal	Outaouais	Saguenay-Lac-Saint-Jean	RMR de Montréal	RMR de Québec	Nombre de régions signalant un déficit ou un léger déficit	Nombre de régions signalant un surplus ou un léger surplus	Nombre de régions signalant un équilibre
72422	Électromécaniciens/électromécaniciennes	▼	▼	▼	▼	▼	▼	▼	▼	-	▼	▼	▼	▼	▼	▼	▼	▼	▼	▼	15	0	0
22301	Technologues et techniciens/techniciennes en génie mécanique	▼	-	▼	▼	▼	▼	▼	▼	-	▼	▼	▼	▼	▼	▼	▼	▼	▼	▼	14	0	0
84120	Ouvriers spécialisés/ouvrières spécialisées dans l'élevage et opérateurs/opératrices de machineries agricoles	▼	▼▼	▼	▼	▼	▼	●	▼	▼	▼	▼	-	▼	▼	▼	▼	▼	▼	▼	14	0	1
85103	Manœuvres de pépinières et de serres	▼	▼	▼▼	▼	▼	▼	-	▼	-	▼	▼	▼	▼	▼	-	▼	▼	▼	▼	13	0	0
85101	Manœuvres à la récolte	▼	-	▼	▼	▼	▼	-	▼	-	▼	▼	▼	▼	▼	-	▼	▼	▼	▼	12	0	0
85100	Manœuvres aux soins du bétail	▼	▼	▼	▼	▼	▼	-	▼	-	▼	▼	-	▼	▼	-	▼	▼	▼	▼	11	0	0
31101	Spécialistes en chirurgie	▼	▼	-	▼	-	-	-	▼	-	-	-	▼	▼	▼	▼	▼	▼	▼	▼	9	0	0
72404	Mécaniciens/mécaniciennes et contrôleurs/contrôleuses d'aéronefs	▼	▼	-	●	-	●	-	-	-	-	▼	▼	●	▼	▼	-	▼	▼	●	6	0	3
31302	Infirmiers praticiens/infirmières praticiennes	▼	-	-	▼	-	-	-	-	-	-	-	-	-	▼	▼	▼	-	▼	▼	4	0	0
95107	Manœuvres dans la transformation du poisson et des fruits de mer	▼	-	-	-	-	-	▼	-	▼	-	-	-	-	-	-	-	-	-	-	2	0	0
82030	Entrepreneurs/entrepreneuses de services agricoles et surveillants/surveillantes d'exploitations agricoles	▼	-	-	-	-	-	-	-	-	-	-	-	-	▼	-	-	-	-	-	1	0	0
32123	Technologues en cardiologie et technologues en électrophysiologie diagnostique	▼	-	-	-	-	-	-	-	-	-	-	-	-	-	-	-	-	▼	▼	0	0	0
10010	Directeurs financiers/directrices financières	▼	▼	▼	▼	▼▼	▼	▼	▼	▼	▼	▼	▼	▼	▼	▼	▼	▼	▼	▼	16	0	0

● Profession en équilibre ▼ Profession en déficit ▼ Profession en léger déficit ▲ Profession en surplus ▲ Profession en léger surplus - Pas de diagnostic
La présence de deux symboles signifie que les diagnostics diffèrent pour le court terme (1^{er} symbole) et le moyen terme (2^e symbole).

Tableau A Professions en DÉFICIT ou en LÉGER DÉFICIT de main-d'œuvre au Québec, moyen terme (2029)

Classement des professions en ordre décroissant du nombre de régions ayant signalé un déficit ou un léger déficit en 2029 (suite)

CNP 2021	Nom de la profession	Ensemble du Québec	Abitibi-Témiscamingue	Bas-Saint-Laurent	Capitale-Nationale	Centre du Québec	Chaudière-Appalaches	Côte-Nord et Nord-du-Québec	Estrie	Gaspésie-Îles-de-la-Madeleine	Lanaudière	Laurentides	Laval	Mauricie	Montérégie	Montréal	Outaouais	Saguenay-Lac-Saint-Jean	RMR de Montréal	RMR de Québec	Nombre de régions signalant un déficit ou un léger déficit	Nombre de régions signalant un surplus ou un léger surplus	Nombre de régions signalant un équilibre
32101	Infirmiers auxiliaires/infirmières auxiliaires	▼	▼	▼	▼	▼	▼	▼	▼	▼	▼	▼	▼	▼	▼	▼	▼	▼	▼	▼	16	0	0
33102	Aides-infirmiers/aides-infirmières, aides-soignants/aides-soignantes et préposés/préposées aux bénéficiaires	▼▼	▼	▼	▼	▼	▼	▼	▼	▼	▼	▼▼	▼▼	▼	▼	▼▼	▼	▼	▼	▼	16	0	0
44100	Gardiens/gardiennes d'enfants en milieu familial	▼	▼	▼	▼	▼	▼	▼	▼	▼	▼	▼	▼▼	▼	▼	▼	▼	▼	▼	▼	16	0	0
44101	Aides de maintien à domicile, aides familiaux/familiales et personnel assimilé	▼▼	▼	▼	▼	▼	▼	▼	▼	▼	▼▼	▼▼	▼▼	▼▼	▼	▼▼	▼	▼	▼▼	▼	16	0	0
65201	Serveurs/serveuses au comptoir, aides de cuisine et personnel de soutien assimilé	▼	▼	▼	▼	▼	▼	▼	▼	▼	▼	▼	▼	▼▼	▼	▼	▼	▼	▼	▼	16	0	0
72200	Électriciens/électriciennes (sauf électriciens industriels/électriciennes industrielles et de réseaux électriques)	▼	▼	▼	▼	▼▼	▼	▼	▼	▼	▼▼	▼	▼	▼	▼	▼	▼	▼	▼	▼	16	0	0
72310	Charpentiers-menuisiers/charpentières-menuisières	▼	▼	▼	▼	▼▼	▼	▼	▼	●▼	▼▼	▼	▼	▼	▼	▼	▼▼	▼	▼	▼	16	0	0
72400	Mécaniciens/mécaniciennes de chantier et mécaniciens industriels/mécaniciennes industrielles	▼	▼	▼	▼	▼	▼	▼	▼▼	▼	▼	▼	▼	▼	▼▼	▼	▼	▼	▼	▼	16	0	0
95106	Manœuvres dans la transformation des aliments et des boissons	▼	▼	▼	▼	▼	▼	▼	▼	▼	▼	▼	▼	▼	▼	▼	▼	▼	▼	▼	16	0	0
11201	Professionnels/professionnelles des services-conseils en gestion aux entreprises	▼	▼	▼	▼	▼▼	▼	●	▼	▼	▼	▼	▼	▼▼	▼	▼	▼	▼	▼	▼	15	0	1
21300	Ingénieurs civils/ingénieures civiles	▼	●	▼	▼	▼	▼	●▼	▼	▼	▼▼	▼	▼	▼	▼	▼	▼	▼	▼	▼	15	0	1

● Profession en équilibre ▼ Profession en déficit ▼ Profession en léger déficit ▲ Profession en surplus ▲ Profession en léger surplus – Pas de diagnostic

La présence de deux symboles signifie que les diagnostics diffèrent pour le court terme (1^{er} symbole) et le moyen terme (2^e symbole).

Tableau A Professions en DÉFICIT ou en LÉGER DÉFICIT de main-d'œuvre au Québec, moyen terme (2029)

Classement des professions en ordre décroissant du nombre de régions ayant signalé un déficit ou un léger déficit en 2029 (suite)

CNP 2021	Nom de la profession	Ensemble du Québec	Abitibi-Témiscamingue	Bas-Saint-Laurent	Capitale-Nationale	Centre du Québec	Chaudière-Appalaches	Côte-Nord et Nord-du-Québec	Estrie	Gaspésie-Îles-de-la-Madeleine	Lanaudière	Laurentides	Laval	Mauricie	Montérégie	Montréal	Outaouais	Saguenay-Lac-Saint-Jean	RMR de Montréal	RMR de Québec	Nombre de régions signalant un déficit ou un léger déficit	Nombre de régions signalant un surplus ou un léger surplus	Nombre de régions signalant un équilibre
21301	Ingénieurs mécaniciens/ingénieures mécaniciennes	▼	▼	▼	▼	▼	▼	▼	▼	-	▼	▼	▼	▼	▼	▼	▼	▼	▼	▼	15	0	0
21310	Ingénieurs électriciens et électroniciens/ingénieures électriciennes et électroniciennes	▼	▼	▼	▼	▼	▼	▼	▼	-	▼	▼	▼	▼	▼	▼	▼	▼	▼	▼	15	0	0
22300	Technologues et techniciens/techniciennes en génie civil	▼	▼●	▼	▼	▼	▼	▼	▼	▼	▼	▼	▼	▼●	▼	▼	▼	▼	▼	▼	15	0	1
22303	Estimateurs/estimatrices en construction	▼	▼▼	▼	▼	▼	▼	-	▼	▼	▼	▼	▼	▼●	▼	▼	▼	▼	▼	▼	15	0	0
33103	Assistants techniques/assistantes techniques en pharmacie et assistants/assistantes en pharmacie	▼	▼	▼	▼	▼	▼	▼	▼	▼	▼	▼	▼	-	▼	▼	▼	▼	▼	▼	15	0	0
41101	Avocats/avocates (partout au Canada) et notaires (au Québec)	▼	▼	▼	▼	▼	▼	▼	▼	▼	▼	▼	▼	▼	▼	▼	▼	▼	▼	▼	15	0	1
42201	Travailleurs/travailleuses des services sociaux et communautaires	▼	▼●	▼	▼	▼	▼	▼	▼	▼	▼	▼	▼	▼	▼	▼	▼	▼	▼	▼	15	0	1
62020	Superviseurs/superviseuses des services alimentaires	▼	▼●	▼	▼	▼	▼	▼	▼	▼	▼	▼	▼	▼●	▼	▼	▼	▼	▼	▼	15	0	1
63200	Cuisiniers/cuisinières	▼	▼	▼	▼	▼	▼	▼	▼	▼	▼	▼	▼	▼	▼	▼	▼●	▼	▼	▼	15	0	1
65200	Serveurs/serveuses d'aliments et de boissons	▼	▼	▼	▼	▼	▼	▼	▼	▼	▼	▼	▼	▼	▼	▼	▼	▼	▼	▼	15	0	1
72100	Machinistes et vérificateurs/vérificatrices d'usinage et d'outillage	▼	▼	▼	▼	▼	▼	▼	▼	-	▼	▼	▼	▼	▼	▼	▼	▼	▼	▼	15	0	0
72402	Mécaniciens/mécaniciennes en chauffage, réfrigération et climatisation	▼	▼	▼	▼	▼	▼	-	▼	▼	▼	▼	▼	▼	▼	▼	▼	▼	▼	▼	15	0	0
73201	Préposés à l'entretien général et surintendants/surintendantes	▼	▼	▼	▼	▼	▼	▼	▼	▼	▼●	▼	▼	▼	▼	▼	▼	▼	▼	▼	15	0	1

● Profession en équilibre ▼ Profession en déficit ▼ Profession en léger déficit ▲ Profession en surplus ▲ Profession en léger surplus - Pas de diagnostic

La présence de deux symboles signifie que les diagnostics diffèrent pour le court terme (1^{er} symbole) et le moyen terme (2^e symbole).

Tableau A Professions en DÉFICIT ou en LÉGER DÉFICIT de main-d'œuvre au Québec, moyen terme (2029)

Classement des professions en ordre décroissant du nombre de régions ayant signalé un déficit ou un léger déficit en 2029 (suite)

CNP 2021	Nom de la profession	Ensemble du Québec	Abitibi-Témiscamingue	Bas-Saint-Laurent	Capitale-Nationale	Centre du Québec	Chaudière-Appalaches	Côte-Nord et Nord-du-Québec	Estrie	Gaspésie-Îles-de-la-Madeleine	Lanaudière	Laurentides	Laval	Mauricie	Montérégie	Montréal	Outaouais	Saguenay-Lac-Saint-Jean	RMR de Montréal	RMR de Québec	Nombre de régions signalant un déficit ou un léger déficit	Nombre de régions signalant un surplus ou un léger surplus	Nombre de régions signalant un équilibre
11200	Professionnels/professionnelles en ressources humaines	▼	▼	●	▼	▼	▼	▼	▼	●	▼	▼	▼	▼	▼	▼	▼	▼	▼	▼	14	0	2
13100	Agents/agentes d'administration	▼	▼	▼	▼	▼	▼	▼	●	▼	●	▼	▼	▼	▼	▼	▼	▼	▼	▼	14	0	2
21222	Spécialistes en informatique	▼	▼	●	▼	▼	▼	▼	▼	▼	▼	▼	▼	▼	▼	●	▼	▼	▼	▼	14	0	2
31112	Audiologistes et orthophonistes	▼	▼	▼	▼	▼	▼	-	▼	▼	▼	▼	▼	▼	▼	●	▼	▼	▼	▼	14	0	1
73200	Personnel d'installation, d'entretien et de réparation d'équipement résidentiel et commercial	▼	●	▼	▼	▼	▼	-	▼	▼	▼	▼	▼	▼	▼	▼	▼	▼	▼	▼	14	0	1
73301	Conducteurs/conductrices d'autobus et opérateurs/opératrices de métro et autres transports en commun	▼	▼	▼	▼	▼	▼	●	▼	▼	▼	▼	▼	▼	▼	●	●	▼	▼	▼	14	0	2
94140	Opérateurs/opératrices de machines et de procédés industriels dans la transformation des aliments et des boissons	▼	▼	▼	▼	▼	▼	-	▼	▼	●	▼	▼	▼	▼	▼	▼	▼	▼	▼	14	0	1
12102	Agents/agentes en approvisionnement et aux achats	▼	▼	●	▼	▼	▼	●	▼	-	▼	▼	▼	▼	▼	▼	▼	▼	▼	▼	13	0	2
31103	Vétérinaires	▼	-	▼	▼	-	▼	-	▼	▼	▼	▼	▼	▼	▼	▼	▼	▼	▼	▼	13	0	0
32102	Personnel ambulancier et paramédical	▼	●	▼	▼	▼	▼	▼	●	▼	▼	▼	▼	▼	▼	●	▼	▼	▼	▼	13	0	3
32124	Techniciens/techniciennes en pharmacie	▼	●	▼	▼	▼	▼	▼	▼	▼	▼	▼	▼	●	▼	▼	▼	▼	▼	▼	13	0	3
72102	Tôliers/tôlières	▼	▼	▼	▼	▼	▼	-	●	-	▼	▼	▼	▼	●	▼	▼	▼	▼	▼	13	0	1

● Profession en équilibre ▼ Profession en déficit ▼ Profession en léger déficit ▲ Profession en surplus ▲ Profession en léger surplus - Pas de diagnostic

La présence de deux symboles signifie que les diagnostics diffèrent pour le court terme (1^{er} symbole) et le moyen terme (2^e symbole).

Tableau A Professions en DÉFICIT ou en LÉGER DÉFICIT de main-d'œuvre au Québec, moyen terme (2029)

Classement des professions en ordre décroissant du nombre de régions ayant signalé un déficit ou un léger déficit en 2029 (suite)

CNP 2021	Nom de la profession	Ensemble du Québec	Abitibi-Témiscamingue	Bas-Saint-Laurent	Capitale-Nationale	Centre du Québec	Chaudière-Appalaches	Côte-Nord et Nord-du-Québec	Estrie	Gaspésie-Îles-de-la-Madeleine	Lanaudière	Laurentides	Laval	Mauricie	Montérégie	Montréal	Outaouais	Saguenay-Lac-Saint-Jean	RMR de Montréal	RMR de Québec	Nombre de régions signalant un déficit ou un léger déficit	Nombre de régions signalant un surplus ou un léger surplus	Nombre de régions signalant un équilibre
73110	Couvreur/couvreuses et poseurs/poseuses de bardeaux	▼	▼	▼	▼	▼	▼	-	▼	▼	●	▼	▼	●	▼	▼	▼	▼	▼	▼	13	0	2
95103	Manœuvres dans le traitement des pâtes et papiers et la transformation du bois	●▼	▼●	●▼	▼	▼	▼	●	●▼	●▼	●▼	●▼	●▼	●▼	▼	●	▼	▼	▼	▼	13	0	3
11100	Vérificateurs/vérificatrices et comptables	▼	●	●	▼	▼	▼	▼	▼	▼	▼	▼	▼	●	▼	▼	●	▼	▼	▼	12	0	4
13201	Coordonnateur/coordonnatrice de la logistique de la production et du transport	▼	▼	●▼	▼	▼	▼	●	▼	●	●	▼	▼	●	▼	▼	▼	▼	▼	▼	12	0	4
14401	Magasiniers/magasinières et commis aux pièces	▼	▼	▼	●	▼	●	▼	▼	▼	●	▼	▼	▼	▼	▼	●	▼	▼	▼	12	0	4
14404	Répartiteurs/répartitrices	▼	●▼	●	▼	●▼	▼	●	▼	●	▼	▼	▼	▼	▼	▼	●	▼	▼	▼	12	0	4
20010	Directeurs/directrices des services de génie	▼	●	▼	▼	▼	▼	-	▼	-	●	▼	▼	▼	▼	▼	▼	▼	▼	▼	12	0	2
21231	Ingénieurs/ingénieures et concepteurs/conceptrices en logiciel	▼	●▼	●	▼	▼	▼	-	▼	-	-	▼	▼	●▼	▼	▼	▼	▼	▼	▼	12	0	1
22302	Technologues et techniciens/techniciennes en génie industriel et en génie de fabrication	▼	-	▼	▼	▼	▼	-	▼	-	●	▼	▼	▼	▼	▼	▼	▼	▼	▼	12	0	1
60030	Directeurs/directrices de la restauration et des services alimentaires	▼	▼	▼	●	▼	▼	●	▼	▼	▼	▼	▼	▼	▼	▼	●	●	▼	▼	12	0	4
75110	Aides de soutien des métiers et manœuvres en construction	▼	▼	●	▼	▼	▼	▼	▼	●	●	▼	▼	▼	▼	▼	▼	●	▼	▼	12	0	4
80020	Gestionnaires en agriculture	▼	●▼	▼	▼	●▼	▼	●	▼	▼	●	▼	▼	▼	▼	●	●	▼	▼	▼	12	0	4
92100	Mécaniciens/mécaniciennes de centrales et opérateurs/opératrices de réseaux électriques	▼	▼	▼	▼	●	▼	▼	▼	▼	●	▼	▼	●	▼	▼	●	▼	▼	▼	12	0	4

● Profession en équilibre ▼ Profession en déficit ▼ Profession en léger déficit ▲ Profession en surplus ▲ Profession en léger surplus - Pas de diagnostic
La présence de deux symboles signifie que les diagnostics diffèrent pour le court terme (1^{er} symbole) et le moyen terme (2^e symbole).

Tableau A Professions en DÉFICIT ou en LÉGER DÉFICIT de main-d'œuvre au Québec, moyen terme (2029)

Classement des professions en ordre décroissant du nombre de régions ayant signalé un déficit ou un léger déficit en 2029 (suite)

CNP 2021	Nom de la profession	Ensemble du Québec	Abitibi-Témiscamingue	Bas-Saint-Laurent	Capitale-Nationale	Centre du Québec	Chaudière-Appalaches	Côte-Nord et Nord-du-Québec	Estrie	Gaspésie-Îles-de-la-Madeleine	Lanaudière	Laurentides	Laval	Mauricie	Montérégie	Montréal	Outaouais	Saguenay-Lac-Saint-Jean	RMR de Montréal	RMR de Québec	Nombre de régions signalant un déficit ou un léger déficit	Nombre de régions signalant un surplus ou un léger surplus	Nombre de régions signalant un équilibre	
10011	Directeurs/directrices des ressources humaines	▼	▼	▼	●	▼	●▼	▼	▼	-	●	●	▼	●	▼	▼	▼	▼	▼	▼	●	11	0	4
10020	Directeurs/directrices des assurances, de l'immobilier et du courtage financier	▼	-	-	▼	▼	▼	-	▼	-	▼	▼	▼	▼▼	▼	▼	▼▼	-	▼	▼	11	0	0	
12201	Experts/expertes en sinistres et rédacteurs/rédactrices sinistres	▼	▼	●	▼	▼▼	▼	-	▼	▼	▼	▼	▼	●	▼	●	●	▼	▼	▼	11	0	4	
13112	Adjoints administratifs médicaux/adjointes administratives médicales	▼	●	●	▼	▼	▼	●	▼	▼●	▼	▼	▼	▼	▼	▼	▼●	▼	▼	▼	11	0	5	
21223	Analystes de bases de données et administrateurs/administratrices de données	▼	-	●	▼	▼	▼	-	▼	-	-	▼	▼	▼	▼	▼	▼	▼	▼	▼	11	0	1	
21321	Ingénieurs/ingénieures d'industrie et de fabrication	▼	-	▼	▼	▼	▼	-	▼	-	▼	▼	▼	●▲	▼	▼	-	▼	▼	▼	11	1	0	
31300	Coordonnateurs/coordonnatrices et superviseurs/superviseuses des soins infirmiers	▼	●	▼	▼	●	▼	●	▼	▼	●	▼	▼	▼	▼	●	▼	▼	▼	▼	11	0	5	
32129	Autres technologues et techniciens/techniciennes des sciences de la santé	▼	●	▼	▼	-	●	-	▼	-	▼	▼	▼	▼	▼	▼	▼	▼	▼	▼	●	11	0	2
65310	Préposés/préposées à l'entretien ménager et au nettoyage - travaux légers	▼	▼●	●	▼	▼	▼	▼	▼	▼	●	▼	▼	●	▼	▼	●	▼	▼	▼	11	0	5	
92101	Opérateurs/opératrices d'installations du traitement de l'eau et des déchets	▼	-	▼	▼	-	▼	●	▼	-	▼	▼	▼	▼	▼	▼	●	▼	▼	▼	11	0	2	
95101	Manœuvres en métallurgie	▼	▼	▼	▼	▼	▼	●	●	-	▼	▼	▼	▼	▼	●	-	▼	▼	▼	11	0	3	

● Profession en équilibre ▼ Profession en déficit ▼ Profession en léger déficit ▲ Profession en surplus ▲ Profession en léger surplus - Pas de diagnostic
La présence de deux symboles signifie que les diagnostics diffèrent pour le court terme (1^{er} symbole) et le moyen terme (2^e symbole).

Tableau A Professions en DÉFICIT ou en LÉGER DÉFICIT de main-d'œuvre au Québec, moyen terme (2029)

Classement des professions en ordre décroissant du nombre de régions ayant signalé un déficit ou un léger déficit en 2029 (suite)

CNP 2021	Nom de la profession	Ensemble du Québec	Abitibi-Témiscamingue	Bas-Saint-Laurent	Capitale-Nationale	Centre du Québec	Chaudière-Appalaches	Côte-Nord et Nord-du-Québec	Estrie	Gaspésie-Îles-de-la-Madeleine	Lanaudière	Laurentides	Laval	Mauricie	Montérégie	Montréal	Outaouais	Saguenay-Lac-Saint-Jean	RMR de Montréal	RMR de Québec	Nombre de régions signalant un déficit ou un léger déficit	Nombre de régions signalant un surplus ou un léger surplus	Nombre de régions signalant un équilibre
22212	Technologues et techniciens/techniciennes en dessin	▼	●	●	▼	▼	▼	-	▼	-	▼	▼	▼	●	▼	▼	●	▼	▼	▼	10	0	4
31121	Diététistes et nutritionnistes	▼	●	▼	▼	-	▼	▼	▼	▼	●	▼	▼	●	▼	●	●	▼	▼	▼	10	0	5
43201	Agents/agentes de services correctionnels	▼	▼	▼	▼	▼	●	▼	●	▼	●	▼	▼	▼	●	●	●	▼	●	▼	10	0	6
60010	Directeurs/directrices des ventes corporatives	▼	▼	▼	●	▼	●	-	▼	-	▼	▼	▼	●	▼	▼	●	●	▼	●	10	0	4
64100	Vendeurs/vendeuses et décorateur-étalagistes/décoratrices-étalagistes en commerce de détail	▼	▼	▼	●	▼	●	▼	▼	▼	●	●	●	▼	▼	▼	●	▼	▼	●	10	0	6
72105	Monteurs/monteuses de charpentes métalliques	▼	-	▼	▼	●	▼	-	●	▼	▼	▼	-	●	▼	●	●	▼	▼	▼	10	0	3
72201	Électriciens industriels/électriciennes industrielles	▼	▼	●	▼	●	▼	▼	▼	-	-	-	-	●	▼	▼	▼	▼	▼	▼	10	0	2
72320	Briqueurs-maçons/briqueuses-maçonnnes	▼	-	-	▼	▼	▼	-	●	▼	●	▼	▼	●	●	▼	▼	▼	▼	▼	10	0	2
72421	Réparateurs/réparatrices et préposés/préposées à l'entretien d'appareils	▼	▼	▼	●	▼	●	-	▼	-	-	-	▼	▼	▼	▼	▼	▼	▼	●	10	0	2
72500	Grutiers/grutières	▼	▼	▼	▼	▼	▼	▼	-	-	●	-	▼	●	▼	▼	▼	▼	●	▼	10	0	3
73101	Carreleurs/carreleuses	▼	-	●	▼	▼	▼	-	▼	▼	▼	-	▼	-	▼	▼	▼	-	▼	▼	10	0	1
73102	Plâtriers/plâtrières, poseurs/poseuses et finisseurs/finisseuses de systèmes intérieurs et latteurs/latteuses	▼	●	-	▼	●	▼	-	▼	▼	●	▼	▼	●	▼	▼	▼	▼	▼	▼	10	0	4
94105	Opérateurs/opératrices de machines à forger et à travailler les métaux	▼	-	-	▼	▼	▼	-	●	▼	▼	▼	▼	▼	●	●	-	▼	▼	▼	10	0	1

● Profession en équilibre ▼ Profession en déficit ▼ Profession en léger déficit ▲ Profession en surplus ▲ Profession en léger surplus - Pas de diagnostic
La présence de deux symboles signifie que les diagnostics diffèrent pour le court terme (1^{er} symbole) et le moyen terme (2^e symbole).

Tableau A Professions en DÉFICIT ou en LÉGER DÉFICIT de main-d'œuvre au Québec, moyen terme (2029)

Classement des professions en ordre décroissant du nombre de régions ayant signalé un déficit ou un léger déficit en 2029 (suite)

CNP 2021	Nom de la profession	Ensemble du Québec	Abitibi-Témiscamingue	Bas-Saint-Laurent	Capitale-Nationale	Centre du Québec	Chaudière-Appalaches	Côte-Nord et Nord-du-Québec	Estrie	Gaspésie-Îles-de-la-Madeleine	Lanaudière	Laurentides	Laval	Mauricie	Montréal	Montréal	Outaouais	Saguenay-Lac-Saint-Jean	RMR de Montréal	RMR de Québec	Nombre de régions signalant un déficit ou un léger déficit	Nombre de régions signalant un surplus ou un léger surplus	Nombre de régions signalant un équilibre
94141	Bouchers industriels/bouchères industrielles, dépeceurs-découpeurs/dépeceuses-découpeuses de viande, préparateurs/préparatrices de volaille et personnel assimilé	▼	-	▼▼	▼	▼	▼	-	▼	-	▼	-	▼	▼	▼	▼	-	-	▼	▼	10	0	0
94213	Peintres, enduiseurs/enduiseuses et opérateurs/opératrices de procédés dans le finissage du métal - secteur industriel	▼	-	▼	▼	▼	▼	-	●	-	●	▼	▼	▼	▼	▼	-	▼	▼	▼	10	0	2
94124	Opérateurs/opératrices de machines à travailler le bois	●▼	●	●▼	●▼	▼	●▼	●	▼	-	●	●▼	-	●▼	●▼	▼	●	▼	●▼	●▼	10	0	4
94210	Monteurs/monteuses, finisseurs/finisseuses, restaurateurs/restauratrices et contrôleurs/contrôleuses de meubles et d'accessoires	●▼	▼	▼	▼	●	▼	-	▲●	-	●	▼	▼	●	▼	▼	▼	▼	▼	▼	10	0	4
12111	Personnel en gestion de l'information sur la santé	▼	-	-	●	▼	●	-	▼	-	▼	-	▼	▼	▼	▼	▼	▼	▼	●	9	0	2
12203	Estimateurs/estimatrices, évaluateurs/évaluatrices d'entreprise et autres évaluateurs/évaluatrices	▼	▼	▼	●	▼▼	●	-	●	-	▼	▼	▼	●	▼	●	▼	▼	▼	●	9	0	5
21112	Agronomes, conseillers/conseillères et spécialistes en agriculture	▼	-	▼	▼	▼	▼	-	▼	-	●▼	-	-	▼	▼	-	-	▼	▼	▼	9	0	0
21232	Développeurs/développeuses et programmeurs/programmeuses de logiciels	▼	●	●	▼	▼●	▼	-	●	-	▼	▼	▼	●	▼	▼	●▼	▼	▼	▼	9	0	5
22114	Techniciens/techniciennes et spécialistes de l'aménagement paysager et de l'horticulture	▼	●▼	▼	●	●	▼	-	▼	-	▲	▼	▼	●	▼	▼	●	▼	▼	●	9	1	4

● Profession en équilibre ▼ Profession en déficit ▼ Profession en léger déficit ▲ Profession en surplus ▲ Profession en léger surplus - Pas de diagnostic
La présence de deux symboles signifie que les diagnostics diffèrent pour le court terme (1^{er} symbole) et le moyen terme (2^e symbole).

Tableau A Professions en DÉFICIT ou en LÉGER DÉFICIT de main-d'œuvre au Québec, moyen terme (2029)

Classement des professions en ordre décroissant du nombre de régions ayant signalé un déficit ou un léger déficit en 2029 (suite)

CNP 2021	Nom de la profession	Ensemble du Québec	Abitibi-Témiscamingue	Bas-Saint-Laurent	Capitale-Nationale	Centre du Québec	Chaudière-Appalaches	Côte-Nord et Nord-du-Québec	Estrie	Gaspésie-Îles-de-la-Madeleine	Lanaudière	Laurentides	Laval	Mauricie	Montérégie	Montréal	Outaouais	Saguenay-Lac-Saint-Jean	RMR de Montréal	RMR de Québec	Nombre de régions signalant un déficit ou un léger déficit	Nombre de régions signalant un surplus ou un léger surplus	Nombre de régions signalant un équilibre
22232	Spécialistes de l'hygiène et de la sécurité au travail	▼	●	●	▼	▼	▼	▼	▼	●	●	▼	▼	●	▼	▼	●	●	▼	▼	9	0	7
63201	Bouchers/bouchères - commerce de gros et de détail	▼	●	▼	●	●	●	●	▼	▼	●	▼	▼	●▼	▼	▼	●	▼	▼	●	9	0	7
63202	Boulangers-pâtisseries/boulangères-pâtisseries	▼	▼	▼	●	●▼	●	▼	●	▼	●	▼	●	●▼	●	▼	●	▼	▼	●	9	0	7
64101	Représentants/représentantes des ventes et des comptes - commerce de gros (non-technique)	▼	●	▼	●	▼	▼	●	▼	-	●	▼	▼	●	▼	▼	●	▼	▼	●	9	0	6
72203	Monteurs/monteuses de lignes électriques et de câbles	●▼	▼	●	▼	●▼	▼	●	●▼	●	●	●▼	●▼	●	●▼	●	●	▼	●▼	▼	9	0	7
72300	Plombiers/plombières	▼	●	●	▼	▼	●	▼	●	▼	●	▼	▼	●	●	▼	▼	▼	▼	▼	9	0	7
73100	Finisseurs/finisseuses de béton	▼	-	-	▼	▼	▼	-	▼	-	●	▼	-	-	▼	▼	▼	▼	▼	▼	9	0	1
72311	Ébénistes	●▼	-	▼	▼	●▼	▼	-	●	-	●	▼	▼	-	●	▼	▼	▼	▼	▼	9	0	3
75101	Manutentionnaires	▼	●	▼	●	▼	●	●	●▼	▼	●	▼	▼	●	▼	▼	●	▼	▼	●	9	0	7
92012	Surveillants/surveillantes dans la transformation des aliments et des boissons	▼	-	▼	●	▼	▼	-	▼	▼	●	▼	▼	●	▼	●	●	▼	▼	●	9	0	5
94132	Opérateurs/opératrices de machines à coudre industrielles	▼	-	-	▼	▼	●	-	▼	-	▼	-	▼	▼	▼	▼	-	▼	▼	▼	9	0	1
94120	Opérateurs/opératrices de machines à scier dans les scieries	●▼	▼●	●▼	●▼	●	●▼	▼	●▼	●▼	-	-	-	●▼	-	-	●▼	▼	-	-	9	0	2
13110	Adjoint administratifs/adjointes administratives	▼	▼	●	●	▼	●	●	▼	●	▼	●	▼	▼●	▼	▼	●	▼	▼	●	8	0	8

● Profession en équilibre ▼ Profession en déficit ▼ Profession en léger déficit ▲ Profession en surplus ▲ Profession en léger surplus - Pas de diagnostic

La présence de deux symboles signifie que les diagnostics diffèrent pour le court terme (1^{er} symbole) et le moyen terme (2^e symbole).

Tableau A Professions en DÉFICIT ou en LÉGER DÉFICIT de main-d'œuvre au Québec, moyen terme (2029)

Classement des professions en ordre décroissant du nombre de régions ayant signalé un déficit ou un léger déficit en 2029 (suite)

CNP 2021	Nom de la profession	Ensemble du Québec	Abitibi-Témiscamingue	Bas-Saint-Laurent	Capitale-Nationale	Centre du Québec	Chaudière-Appalaches	Côte-Nord et Nord-du-Québec	Estrie	Gaspésie-Îles-de-la-Madeleine	Lanaudière	Laurentides	Laval	Mauricie	Montréal	Montréal	Outaouais	Saguenay-Lac-Saint-Jean	RMR de Montréal	RMR de Québec	Nombre de régions signalant un déficit ou un léger déficit	Nombre de régions signalant un surplus ou un léger surplus	Nombre de régions signalant un équilibre
14403	Commis aux achats et au contrôle de l'inventaire	▼	▼	●	●	▼	●	●	●	-	▼	▼	▼	●	▼	▼	▼	●	▼	●	8	0	7
41320	Conseillers/conseillères en information scolaire	▼	●	▼	▼	●	▼	●	●	●	▼	▼	▼	▼	●	▼	●	●	▼	▼	8	0	8
64200	Tailleurs/tailleuses, couturiers/couturières, fourreurs/fourreuses et modistes	▼	-	●	●	▼	●	-	▼	-	●	▼	▼	▼	▼	▼	-	▼	▼	●	8	0	4
94106	Opérateurs/opératrices de machines d'usinage	▼	-	-	▼	●	▼	-	▼	-	-	-	▼	▼	▼	●	-	▼	▼	▼	8	0	1
94211	Monteurs/monteuses et contrôleurs/contrôleuses d'autres produits en bois	●	▼	-	▼	●	●	-	▼	-	●	●	●	▼	●	▼	-	▼	●	▼	8	0	4
21230	Développeurs/développeuses et programmeurs/programmeuses de systèmes informatiques	●	▼	●	●	▼	●	▼	▼	-	●	●	▼	●	▼	●	●	▼	●	▼	7	0	7
21220	Spécialistes de la cybersécurité	▼	-	-	▼	-	▼	-	-	-	-	▼	▼	-	▼	▼	▼	-	▼	▼	7	0	0
22312	Techniciens/techniciennes et mécaniciens/mécaniciennes d'instruments industriels	▼	▼	●	▼	-	●	▼	▼	-	-	-	-	●	▼	▼	▼	▼	▼	▼	7	0	3
32100	Opticiens/opticiennes d'ordonnances	▼	-	-	●	▼	●	-	▼	-	●	▼	▼	▼	▼	●	▼	-	▼	●	7	0	4
62100	Spécialistes des ventes techniques - commerce de gros	▼	●	▼	▼	●	▼	-	●	-	●	▼	▼	●	▼	▼	●	●	▼	▼	7	0	7
62200	Chefs	▼	●	▼	●	▼	●	▼	▼	-	●	●	●	●	▼	▼	●	▼	▼	●	7	0	8
90010	Directeurs/directrices de la fabrication	▼	▼	▼	●	●	▼	●	▼	●	●	●	▼	▼	▼	●	●	●	▼	●	7	0	9
94111	Opérateurs/opératrices de machines de traitement des matières plastiques	▼	-	-	-	▼	▼	-	▼	-	▼	▼	▼	-	▼	●	-	-	▼	▼	7	0	1

● Profession en équilibre ▼ Profession en déficit ▼ Profession en léger déficit ▲ Profession en surplus ▲ Profession en léger surplus - Pas de diagnostic
La présence de deux symboles signifie que les diagnostics diffèrent pour le court terme (1^{er} symbole) et le moyen terme (2^e symbole).

Tableau A Professions en DÉFICIT ou en LÉGER DÉFICIT de main-d'œuvre au Québec, moyen terme (2029)

Classement des professions en ordre décroissant du nombre de régions ayant signalé un déficit ou un léger déficit en 2029 (suite)

CNP 2021	Nom de la profession	Ensemble du Québec	Abitibi-Témiscamingue	Bas-Saint-Laurent	Capitale-Nationale	Centre du Québec	Chaudière-Appalaches	Côte-Nord et Nord-du-Québec	Estrie	Gaspésie-Îles-de-la-Madeleine	Lanaudière	Laurentides	Laval	Mauricie	Montérégie	Montréal	Outaouais	Saguenay-Lac-Saint-Jean	RMR de Montréal	RMR de Québec	Nombre de régions signalant un déficit ou un léger déficit	Nombre de régions signalant un surplus ou un léger surplus	Nombre de régions signalant un équilibre
95104	Manœuvres dans la fabrication des produits en caoutchouc et en plastique	▼	-	-	▼	▼	▼	-	●	-	▼	-	▼	▼	▼	●	-	-	▼	▼	7	0	2
84111	Ouvriers/ouvrières en sylviculture et en exploitation forestière	●▼	●	●▼	▼	-	●▼	▼	●▼	●▼	-	-	-	●	-	-	●	▼	-	▼	7	0	3
92014	Surveillants/surveillantes dans la transformation des produits forestiers	●▼	●	●▼	●▼	●	●▼	●	●	-	-	●▼	-	●	●▼	-	●▼	▼	●▼	●▼	7	0	5
22112	Technologues et techniciens/techniciennes en sciences forestières	●▼	●	▼	●	-	▼	▼	●	●▼	-	-	-	▼	-	-	●	▼	-	●	6	0	4
21221	Spécialistes des systèmes commerciaux	▼	-	-	▼	-	▼	-	-	-	-	-	▼	-	▼	▼	▼	-	▼	▼	6	0	0
33101	Assistants/assistantes de laboratoires médicaux et préposés/préposées techniques reliés	▼	-	●	●	-	●	-	▼	-	●	▼	▼	●	▼	▼	●	▼	▼	●	6	0	6
54100	Animateurs/animateuses et responsables de programmes de sports, de loisirs et de conditionnement physique	▼	▼	●	●	▼	●	●	●	●	●	▼	▼	▼●	●	▼	▼	●	▼	●	6	0	10
72600	Pilotes, navigateurs/navigatrices et instructeurs/instructrices de pilotage du transport aérien	▼	▼	-	▼	-	▼	-	-	-	-	-	-	●	▼	▼	▼	●	▼	▼	6	0	2
73111	Vitriers/vitrières	▼	-	-	▼	▼	▼	-	-	-	●	▼	▼	-	▼	●	●	●	▼	▼	6	0	4
73112	Peintres et décorateurs/décoratrices (sauf décorateurs/décoratrices d'intérieur)	▼	●	▼	▼	●	▼	-	●	●	●	▼	▼	●	●	▼	●	●	▼	▼	6	0	9
73401	Opérateurs/opératrices de presses à imprimer	▼	▼●	●	●	▼	●	-	●	-	●	▼	▼	▼	▼	▼	-	●	▼	●	6	0	7
74203	Préposés/préposées à la pose et à l'entretien des pièces mécaniques d'automobiles et de camions et équipements lourds	▼	-	▼	●	-	●	●	●	▼	●	▼	●	●	▼	●	▼	▼	▼	●	6	0	8

● Profession en équilibre ▼ Profession en déficit ▼ Profession en léger déficit ▲ Profession en surplus ▲ Profession en léger surplus - Pas de diagnostic
La présence de deux symboles signifie que les diagnostics diffèrent pour le court terme (1^{er} symbole) et le moyen terme (2^e symbole).

Tableau A Professions en DÉFICIT ou en LÉGER DÉFICIT de main-d'œuvre au Québec, moyen terme (2029)

Classement des professions en ordre décroissant du nombre de régions ayant signalé un déficit ou un léger déficit en 2029 (suite)

CNP 2021	Nom de la profession	Ensemble du Québec	Abitibi-Témiscamingue	Bas-Saint-Laurent	Capitale-Nationale	Centre du Québec	Chaudière-Appalaches	Côte-Nord et Nord-du-Québec	Estrie	Gaspésie-Îles-de-la-Madeleine	Lanaudière	Laurentides	Laval	Mauricie	Montréal	Montréal	Outaouais	Saguenay-Lac-Saint-Jean	RMR de Montréal	RMR de Québec	Nombre de régions signalant un déficit ou un léger déficit	Nombre de régions signalant un surplus ou un léger surplus	Nombre de régions signalant un équilibre
84110	Opérateurs/opératrices de scies à chaîne et d'engins de débardage	●▼	●▼	●▼	-	-	●▼	▼	●	●▼	-	-	-	●	-	-	●	▼	-	-	6	0	3
10029	Directeurs/directrices d'autres services aux entreprises	▼	-	-	●	-	●	-	▼	-	▼	●	●	-	▼	▼	▼	●	▼	●	5	0	5
21111	Professionnels/professionnelles des sciences forestières	▼	●	▼	▼	-	▼	▼	-	●	-	-	-	●	-	-	●	▼	-	▼	5	0	4
21390	Ingénieurs/ingénieures en aérospatiale	▼	-	-	-	-	-	-	-	-	-	▼	▼	-	▼	▼	▼	-	▼	-	5	0	0
22100	Technologues et techniciens/techniciennes en chimie	▼	●	-	●	▼	▼	-	●	-	●	●	▼	●	▼	●	●	▼	▼	●	5	0	8
32112	Technologues et techniciens/techniciennes dentaires	▼	-	-	▼	-	-	-	-	-	-	-	▼	-	▼	▼	▼	-	▼	▼	5	0	0
62010	Superviseurs/superveuses des ventes - commerce de détail	▼	●	●	●	▼	●	●	●	●	●	▼	▼	-	●	▼	●	▼	▼	●	5	0	10
73113	Poseurs/poseuses de revêtements d'intérieur	▼	-	-	▼	●	▼	-	▼	-	●	-	-	-	▼	▼	●	-	▼	▼	5	0	3
94204	Monteurs/monteuses et contrôleurs/contrôleuses de matériel mécanique	▼	-	-	●	▼	●	-	▼	-	-	●	▼	-	▼	▼	-	-	▼	●	5	0	3
94212	Assembleurs/assembleuses, finisseurs/finisseuses et contrôleurs/contrôleuses de produits en plastique	▼	-	-	-	▼●	▼	-	▼	▼	●	-	-	-	▼	▼	-	-	▼	-	5	0	2
94101	Ouvriers/ouvrières de fonderies	●▼	●	●	●▼	▼	●▼	-	●	-	-	-	-	●	●▼	-	-	▼	-	●▼	5	0	4
21102	Géoscientifiques et océanographes	▼	▼	●	●	-	-	-	-	-	-	-	-	-	-	▼	▼	▼	▼	●	4	0	2
21110	Biologistes et personnel scientifique assimilé	▼	●	▼	●	▼	●	●	●	●	●	●	▼	●	●	▼	●	●	▼	●	4	0	12
21211	Scientifiques de données	▼	-	-	▼	-	-	-	-	-	-	-	▼	-	▼	▼	●	-	▼	▼	4	0	1

● Profession en équilibre ▼ Profession en déficit ▼ Profession en léger déficit ▲ Profession en surplus ▲ Profession en léger surplus - Pas de diagnostic

La présence de deux symboles signifie que les diagnostics diffèrent pour le court terme (1^{er} symbole) et le moyen terme (2^e symbole).

Tableau A Professions en DÉFICIT ou en LÉGER DÉFICIT de main-d'œuvre au Québec, moyen terme (2029)

Classement des professions en ordre décroissant du nombre de régions ayant signalé un déficit ou un léger déficit en 2029 (suite)

CNP 2021	Nom de la profession	Ensemble du Québec	Abitibi-Témiscamingue	Bas-Saint-Laurent	Capitale-Nationale	Centre du Québec	Chaudière-Appalaches	Côte-Nord et Nord-du-Québec	Estrie	Gaspésie-Îles-de-la-Madeleine	Lanaudière	Laurentides	Laval	Mauricie	Montérégie	Montréal	Outaouais	Saguenay-Lac-Saint-Jean	RMR de Montréal	RMR de Québec	Nombre de régions signalant un déficit ou un léger déficit	Nombre de régions signalant un surplus ou un léger surplus	Nombre de régions signalant un équilibre
22313	Mécaniciens/mécaniciennes, techniciens/techniciennes et contrôleurs/contrôleuses d'avionique et d'instruments et d'appareillages électriques d'aéronefs	▼	-	-	-	-	-	-	-	-	-	▼	▼	-	▼	▼	-	●	▼	-	4	0	1
63221	Tapissiers-garnisseurs/tapissières-garnisseuses	▼	-	-	-	▼	-	-	-	-	●	▼	-	▼	●	▼	▼	-	▼	-	4	0	2
72101	Outils-ajusteurs/outilleuses-ajusteuses	▼	-	-	▼	-	▼	-	▼	-	-	-	-	-	▼	●	-	-	▼	▼	4	0	1
72202	Électriciens/électriciennes de réseaux électriques	▼	▼	●	-	-	▼	▼	-	-	-	-	-	●	●	-	▼	▼	▼	-	4	0	3
72602	Officiers/officières de pont du transport par voies navigables	▼	-	▼	▼	-	▼	●	-	▼	-	-	-	-	-	-	-	-	-	▼	4	0	1
74201	Matelots de pont et matelots de salle des machines du transport par voies navigables	▼	-	▼	▼	-	▼	●	-	▼	-	-	-	-	-	-	-	-	-	▼	4	0	1
92013	Surveillants/surveillantes dans la fabrication de produits en caoutchouc et en plastique	▼	-	-	-	▼	●	-	▼	-	▼	-	-	-	▼	●	-	-	●	-	4	0	2
93200	Monteurs/monteurs d'aéronefs et contrôleurs/contrôleuses de montage d'aéronefs	▼	-	-	-	-	-	-	-	-	-	▼	▼	-	▼	▼	-	-	▼	-	4	0	0
72321	Calorifugeurs/calorifugeuses	●	▼	-	●	●	▼	●	-	-	●	▼	-	●	-	-	●	▼	●	●	3	0	5
82010	Surveillants/surveillantes de l'exploitation forestière	●	▼	●	▼	-	-	-	●	▼	-	-	-	●	-	-	-	▼	-	-	3	0	2

● Profession en équilibre ▼ Profession en déficit ▼ Profession en léger déficit ▲ Profession en surplus ▲ Profession en léger surplus - Pas de diagnostic

La présence de deux symboles signifie que les diagnostics diffèrent pour le court terme (1^{er} symbole) et le moyen terme (2^e symbole).

Tableau A Professions en DÉFICIT ou en LÉGER DÉFICIT de main-d'œuvre au Québec, moyen terme (2029)

Classement des professions en ordre décroissant du nombre de régions ayant signalé un déficit ou un léger déficit en 2029 (suite)

CNP 2021	Nom de la profession	Ensemble du Québec	Abitibi-Témiscamingue	Bas-Saint-Laurent	Capitale-Nationale	Centre du Québec	Chaudière-Appalaches	Côte-Nord et Nord-du-Québec	Estrie	Gaspésie-Îles-de-la-Madeleine	Lanaudière	Laurentides	Laval	Mauricie	Montréal	Montréal	Outaouais	Saguenay-Lac-Saint-Jean	RMR de Montréal	RMR de Québec	Nombre de régions signalant un déficit ou un léger déficit	Nombre de régions signalant un surplus ou un léger surplus	Nombre de régions signalant un équilibre
22101	Technologues et techniciens/techniciennes en géologie et en minéralogie	▼	●	-	●	-	●	▼	-	-	-	-	-	-	▲●	▼	-	▼	▼	●	3	0	4
22110	Technologues et techniciens/techniciennes en biologie	▼	-	●	●	▼	●	-	●	-	-	●	●	●	●	▼	-	▼	●	●	3	0	8
65202	Coupeurs/coupeuses de viande et poissonniers/poissonnières - commerce de gros et de détail	▼	-	-	●	-	●	-	-	-	-	▼	-	-	▼	▼	●	-	▼	●	3	0	3
72104	Assembleurs/assembleuses et ajusteurs/ajusteuses de plaques et de charpentes métalliques	▼	-	-	▼	●	▼	-	-	-	●	-	-	-	▼	●	-	-	▼	▼	3	0	3
93101	Opérateurs/opératrices de salle de commande centrale et de conduite de procédés industriels dans le raffinage du pétrole et le traitement du gaz et des produits chimiques	▼	-	-	▼	-	▼	-	●	-	-	-	●	●	▼	●	-	-	▼	▼	3	0	4
94103	Opérateurs/opératrices de machines dans le façonnage et la finition des produits en béton, en argile ou en pierre	▼	-	●	-	-	●	-	▼	-	-	-	-	-	▼	-	-	▼	▼	-	3	0	2
21331	Ingénieurs/ingénieures géologiques	▼	●	-	▼	-	-	-	-	-	-	-	-	-	-	●	-	▼	●	▼	2	0	2
63220	Cordonniers/cordonnières et fabricants/fabricantes de chaussures	▼	●	-	●	-	-	-	-	-	-	-	▼	●	-	▼	●	-	▼	●	2	0	4
72405	Ajusteurs/ajusteuses de machines	▼	-	-	-	-	-	-	-	-	-	-	-	-	▼	▼	-	-	▼	-	2	0	0
72406	Constructeurs/constructrices et mécaniciens/mécaniciennes d'ascenseurs	▼	-	-	●	-	-	-	-	-	-	-	-	-	▼	▼	●	-	▼	●	2	0	1
72603	Officiers mécaniciens/officières mécaniciennes du transport par voies navigables	▼	-	▼	▼	-	-	-	-	-	-	-	-	-	-	-	-	-	-	-	2	0	0

● Profession en équilibre ▼ Profession en déficit ▼ Profession en léger déficit ▲ Profession en surplus ▲ Profession en léger surplus - Pas de diagnostic
La présence de deux symboles signifie que les diagnostics diffèrent pour le court terme (1^{er} symbole) et le moyen terme (2^e symbole).

Tableau A Professions en DÉFICIT ou en LÉGER DÉFICIT de main-d'œuvre au Québec, moyen terme (2029)

Classement des professions en ordre décroissant du nombre de régions ayant signalé un déficit ou un léger déficit en 2029 (suite)

CNP 2021	Nom de la profession	Ensemble du Québec	Abitibi-Témiscamingue	Bas-Saint-Laurent	Capitale-Nationale	Centre du Québec	Chaudière-Appalaches	Côte-Nord et Nord-du-Québec	Estrie	Gaspésie-Îles-de-la-Madeleine	Lanaudière	Laurentides	Laval	Mauricie	Montérégie	Montréal	Outaouais	Saguenay-Lac-Saint-Jean	RMR de Montréal	RMR de Québec	Nombre de régions signalant un déficit ou un léger déficit	Nombre de régions signalant un surplus ou un léger surplus	Nombre de régions signalant un équilibre
82020	Surveillants/surveillantes de l'exploitation des mines et des carrières	▼	●	●	-	▼	-	●	-	-	-	-	-	-	-	-	-	▼	-	-	2	0	3
83100	Mineurs/mineuses d'extraction et de préparation, mines souterraines	▼	▼	●	-	●	●	●	-	●	-	-	-	-	-	-	●	▼	-	-	2	0	6
94130	Opérateurs/opératrices de machines et travailleurs/travailleuses de traitement des fibres et des fils textiles, du cuir et des peaux	▼	-	-	-	●	●	-	▼	-	-	-	-	●	●	▼	-	-	▼	-	2	0	4
94131	Tisseurs/tisseuses, tricoteurs/tricoteuses et autres opérateurs/opératrices de machines textiles	▼	-	-	-	-	-	-	-	-	-	-	-	-	▼	▼	-	-	▼	-	2	0	0
94142	Ouvriers/ouvrières dans les usines de transformation du poisson et de fruits de mer	▼	-	-	-	-	-	▼	-	▼	-	-	-	-	-	-	-	-	-	-	2	0	0
85120	Manœuvres de l'exploitation forestière	●▼	-	-	-	-	-	-	-	-	-	-	-	-	-	-	●▼	-	-	-	1	0	0
21322	Ingénieurs/ingénieures métallurgistes et des matériaux	▼	-	-	-	-	-	-	-	-	-	-	-	-	-	▼	-	-	▼	-	1	0	0
22230	Vérificateurs/vérificatrices et inspecteurs/inspectrices des essais non destructifs	▼	-	-	-	-	-	-	-	-	-	-	-	-	-	▼	-	-	-	-	1	0	0
53125	Patronniers/patronnières de produits textiles et d'articles en cuir et en fourrure	▼	-	-	-	-	-	-	-	-	-	-	-	-	-	▼	-	-	▼	-	1	0	0
94143	Échantillonneurs/échantillonneuses et trieurs/trieuses dans la transformation des aliments et des boissons	▼	-	-	-	▼●	●	-	-	-	-	-	-	-	▼	●	-	-	▼	-	1	0	3

● Profession en équilibre ▼ Profession en déficit ▼ Profession en léger déficit ▲ Profession en surplus ▲ Profession en léger surplus - Pas de diagnostic
La présence de deux symboles signifie que les diagnostics diffèrent pour le court terme (1^{er} symbole) et le moyen terme (2^e symbole).

Tableau A Professions en DÉFICIT ou en LÉGER DÉFICIT de main-d'œuvre au Québec, moyen terme (2029)

Classement des professions en ordre décroissant du nombre de régions ayant signalé un déficit ou un léger déficit en 2029 (suite)

CNP 2021	Nom de la profession	Ensemble du Québec	Abitibi-Témiscamingue	Bas-Saint-Laurent	Capitale-Nationale	Centre du Québec	Chaudière-Appalaches	Côte-Nord et Nord-du-Québec	Estrie	Gaspésie-Îles-de-la-Madeleine	Lanaudière	Laurentides	Laval	Mauricie	Montérégie	Montréal	Outaouais	Saguenay-Lac-Saint-Jean	RMR de Montréal	RMR de Québec	Nombre de régions signalant un déficit ou un léger déficit	Nombre de régions signalant un surplus ou un léger surplus	Nombre de régions signalant un équilibre
95105	Manœuvres dans la fabrication et la coupe des produits du textile	▼	-	-	-	-	●	-	-	-	-	-	●	-	●	▼	-	-	▼	-	1	0	3
65210	Personnel de soutien en services d'hébergement, de voyage et en services de montage d'installation	▼	-	-	-	-	-	-	-	-	-	-	-	-	-	-	-	-	▼	-	0	0	0
72429	Autres réparateurs/réparatrices de petits moteurs et de petits équipements	▼	-	-	-	-	-	-	-	-	-	-	-	-	-	-	-	-	-	-	0	0	0
94133	Contrôleurs/contrôleuses et trieurs/trieuses dans la fabrication de produits textiles, de tissus, de fourrure et de cuir	▼	-	-	-	-	-	-	-	-	-	-	-	-	●	-	-	-	▼	-	0	0	1

● Profession en équilibre ▼ Profession en déficit ▼ Profession en léger déficit ▲ Profession en surplus ▲ Profession en léger surplus - Pas de diagnostic

La présence de deux symboles signifie que les diagnostics diffèrent pour le court terme (1^{er} symbole) et le moyen terme (2^e symbole).

Tableau B Professions en ÉQUILIBRE de main-d'œuvre au Québec, moyen terme (2029)

Classement des professions en ordre décroissant du nombre de régions ayant signalé un déficit ou un léger déficit en 2029

44

CNP 2021	Nom de la profession	Ensemble du Québec	Abitibi-Témiscamingue	Bas-Saint-Laurent	Capitale-Nationale	Centre du Québec	Chaudière-Appalaches	Côte-Nord et Nord-du-Québec	Estrie	Gaspésie-Îles-de-la-Madeleine	Lanaudière	Laurentides	Laval	Mauricie	Montréal	Montréal	Outaouais	Saguenay-Lac-Saint-Jean	RMR de Montréal	RMR de Québec	Nombre de régions signalant un déficit ou un léger déficit	Nombre de régions signalant un surplus ou un léger surplus	Nombre de régions signalant un équilibre
31110	Dentistes	●	▼	▼	▼	-	▼	-	●	◄	●	▼	●	●	▼	●	▼	▼	●	▼	9	0	5
10019	Directeurs/directrices d'autres services administratifs	●	▼	▼	▼	▼	▼	●	▼	●	●	●	●	◄▼	●	●	▼	●	●	▼	8	0	8
22220	Techniciens/techniciennes de réseau informatique et Web	●	▼	●	▼	▼	▼	●	●	▼●	●	●	▼	▼	●	●	▼	▼	●	▼	8	0	8
32104	Technologues en santé animale et techniciens/techniciennes vétérinaires	●	●	▼	▼	-	▼	-	●	▼	●	▼	●	●	▼	●	▼	▼	●	▼	8	0	6
63100	Agents/agentes et courtiers/courtrières d'assurance	●	●	▼	▼	▼	▼	●	●	▼	●	●	▼	●	●	▼	●	▼	●	▼	8	0	8
11202	Professionnels/professionnelles en publicité, en marketing et en relations publiques	●	●	●	●	●▼	●	●	●	●	▼	▼	▼	▼	●	●	▼	▼	●	●	7	0	9
12101	Agents/agentes des ressources humaines et de recrutement	●	▼	●	▼●	▼	▼●	●	●	●	▼	●	▼	▼	●	●	▼	▼	●	▼●	7	0	9
12200	Techniciens/techniciennes en comptabilité et teneurs/teneuses de livres	●	▼	●	●	▼	●	●	●	▼	▼	▼	▼	●	●	▼	●	●	▼	●	7	0	9
13101	Agents/agentes de gestion immobilière	●	-	●	▼	▼	▼	●	●	-	●	●	●	▼	▼	●	▼	▼	●	▼	7	0	7
41405	Rechercheurs, experts-conseils/expertes-conseils et agents/agentes de programmes en politiques de l'enseignement	●	▼	▼	▼	▼	●	●	●	●	▼	●	▼	●	●	●	▼	●	●	▼	7	0	9

● Profession en équilibre ▼ Profession en déficit ▼ Profession en léger déficit ▲ Profession en surplus ▲ Profession en léger surplus - Pas de diagnostic
La présence de deux symboles signifie que les diagnostics diffèrent pour le court terme (1^{er} symbole) et le moyen terme (2^e symbole).

Tableau B Professions en ÉQUILIBRE de main-d'œuvre au Québec, moyen terme (2029)

Classement des professions en ordre décroissant du nombre de régions ayant signalé un déficit ou un léger déficit en 2029 (suite)

CNP 2021	Nom de la profession	Ensemble du Québec	Abitibi-Témiscamingue	Bas-Saint-Laurent	Capitale-Nationale	Centre du Québec	Chaudière-Appalaches	Côte-Nord et Nord-du-Québec	Estrie	Gaspésie-Îles-de-la-Madeleine	Lanaudière	Laurentides	Laval	Mauricie	Montréal	Montréal	Outaouais	Saguenay-Lac-Saint-Jean	RMR de Montréal	RMR de Québec	Nombre de régions signalant un déficit ou un léger déficit	Nombre de régions signalant un surplus ou un léger surplus	Nombre de régions signalant un équilibre
42100	Policiers/policières (sauf cadres supérieurs)	●	▼	▼	●	▼	●	●	●	●	▼	▼	▼	●	●	●	▼	●	●	●	7	0	9
45100	Surveillants/surveillantes d'élèves, brigadiers/brigadières et autres professions connexes	●	●	▼	▼	▼	▼	●	▼	-	●	●	▼	●	▼	●	●	●	●	●	7	0	8
65102	Garnisseurs/garnisseuses de tablettes, commis et préposés/préposées aux commandes dans les magasins	●	●	●	▼	▼	▼	▼	▼	▼	●	●	●	▼	●	▼	●	●	●	▼	7	0	9
10012	Directeurs/directrices des achats	●	-	●	▼	●	●	▼	▼	-	▼	●	▼	-	▼	●	●	●	●	●	6	0	6
72301	Tuyauteurs/tuyauteuses, monteurs/monteuses d'appareils de chauffage et poseurs/poseuses de gicleurs	●	▼	●	▼	▼	▼	-	●	-	●	-	●	●	●	●	●	▼	▼	▼	6	0	7
73400	Conducteurs/conductrices d'équipement lourd	●	●	●	▼	●	▼	▼	●	●	●	▼	▲	●	●	▼	●	▼	●	●	6	0	10
20012	Gestionnaires des systèmes informatiques	●	▲	▼	▼	●	▼	-	●	▼	●	●	●	●	●	●	●	▼	●	▼	5	1	9
21311	Ingénieurs informaticiens/ingénieures informaticiennes (sauf ingénieurs/ingénieures et concepteurs/conceptrices en logiciel)	●	-	-	▼	-	▼	-	●	-	▼	●	●	●	●	●	▼	▼	●	▼	5	0	6
22211	Designers industriels/designers industrielles	●	-	●	▼	▼	▼	-	▼	-	●	●	●	-	▼	●	●	●	●	●	5	0	7
22233	Inspecteurs/inspectrices en construction	●	-	●	▼	▼	▼	▼	●	●	-	●	●	●	●	●	●	▼	▼	▼	5	0	9
31111	Optométristes	●	-	▼	▼	-	▼	-	▼	-	●	●	●	-	●	●	●	▼	●	▼	5	0	6
32201	Massothérapeutes	●	▼	●	▼	▼	▼	●	●	●	●	●	●	●	●	●	▼	●	●	▼	5	0	11

● Profession en équilibre ▼ Profession en déficit ▼ Profession en léger déficit ▲ Profession en surplus ▲ Profession en léger surplus - Pas de diagnostic

La présence de deux symboles signifie que les diagnostics diffèrent pour le court terme (1^{er} symbole) et le moyen terme (2^e symbole).

Tableau B Professions en ÉQUILIBRE de main-d'œuvre au Québec, moyen terme (2029)

Classement des professions en ordre décroissant du nombre de régions ayant signalé un déficit ou un léger déficit en 2029 (suite)

CNP 2021	Nom de la profession	Régions																	RMR de Montréal	RMR de Québec	Nombre de régions signalant un déficit ou un léger déficit	Nombre de régions signalant un surplus ou un léger surplus	Nombre de régions signalant un équilibre
		Ensemble du Québec	Abitibi-Témiscamingue	Bas-Saint-Laurent	Capitale-Nationale	Centre du Québec	Chaudière-Appalaches	Côte-Nord et Nord-du-Québec	Estrie	Gaspésie-Îles-de-la-Madeleine	Lanaudière	Laurentides	Laval	Mauricie	Montérégie	Montréal	Outaouais	Saguenay-Lac-Saint-Jean					
41321	Conseillers/conseillères en développement de carrière et conseillers/conseillères en orientation (sauf éducation)	●	▼	▼	●	-	●	-	●	▼	●	●	●	●	●	●	▼	▼	●	●	5	0	9
43100	Aides-enseignants/aides-enseignantes aux niveaux primaire et secondaire	●	▼	●	▼	●▼	▼	●	●	●	●	●	●	●	●	●	▼	▼	●	▼	5	0	11
12202	Assureurs/assureuses	●	-	●	▼	●▼	▼	-	●	-	-	-	▼	-	●	●	●	-	●	▼	4	0	5
21203	Arpenteurs-géomètres/arpenteuses-géomètres	●	●	●	●	▼	●	-	●	●	●	▼	-	●	▼	●	●	▼	▼	●	4	0	10
21210	Mathématiciens/mathématiciennes, statisticiens/statisticiennes et actuaires	●	-	-	▼	-	▼	-	-	-	-	-	●	-	▼	●	▼	-	●	▼	4	0	2
22221	Agents/agentes de soutien aux utilisateurs	●	●	●	▼	▼●	▼	-	●	-	●	●	●	▼	●	●	▼	●	●	▼	4	0	10
22311	Électroniciens/électroniciennes d'entretien (biens domestiques et commerciaux)	●	●	●	●	●	●	-	●	-	●	●	▼	-	●	▼	▼	▼	●	●	4	0	9
30010	Directeurs/directrices des soins de santé	●	●	▼	●	●	●	●	●	●	●	●	▼	●	●	▼	▼	●	●	4	0	12	
83110	Conducteurs/conductrices de machines d'abattage d'arbres	●	▲	●▼	-	-	●▼	●	-	●▼	-	-	-	-	-	-	●	▼	-	-	4	1	2
11102	Conseillers financiers/conseillères financières	●	●	●	●	●▼	●	●	▼	●	●	●	●	●	▼	●	●	●	●	3	0	13	
12013	Superviseurs/superveuses du personnel de coordination de la chaîne d'approvisionnement, du suivi et des horaires	●	●	●	●	▼	●	-	●	-	●	●	●	▲	▼	●	●	▼	●	●	3	1	10
21120	Professionnels/professionnelles de la santé et sécurité publique et environnementale	●	▲●	●	●	●▼	●	●	●	-	●	●	●	▼	●	●	●	▼	●	●	3	0	12
21202	Urbanistes et planificateurs/planificatrices de l'utilisation des sols	●	▼	-	●	-	●	-	●	-	●	●	●	-	●▼	●	●	▼	●	●	3	0	8

● Profession en équilibre ▼ Profession en déficit ▼ Profession en léger déficit ▲ Profession en surplus ▲ Profession en léger surplus - Pas de diagnostic
La présence de deux symboles signifie que les diagnostics diffèrent pour le court terme (1^{er} symbole) et le moyen terme (2^e symbole).

Tableau B Professions en ÉQUILIBRE de main-d'œuvre au Québec, moyen terme (2029)

Classement des professions en ordre décroissant du nombre de régions ayant signalé un déficit ou un léger déficit en 2029 (suite)

CNP 2021	Nom de la profession	Ensemble du Québec	Régions																RMR de Montréal	RMR de Québec	Nombre de régions signalant un déficit ou un léger déficit	Nombre de régions signalant un surplus ou un léger surplus	Nombre de régions signalant un équilibre
			Abitibi-Témiscamingue	Bas-Saint-Laurent	Capitale-Nationale	Centre du Québec	Chaudière-Appalaches	Côte-Nord et Nord-du-Québec	Estrie	Gaspésie-Îles-de-la-Madeleine	Lanaudière	Laurentides	Laval	Mauricie	Montérégie	Montréal	Outaouais	Saguenay-Lac-Saint-Jean					
31201	Chiropraticiens/chiropraticiennes	●	-	●	▼	●	▼	-	●	-	-	●	-	●	●	●	●	▼	●	▼	3	0	8
41404	Recherchistes, experts-conseils/expertes-conseils et agents/agentes de programmes en politiques de la santé	●	●	▼	●	-	●	●	●	▼	-	▼	●	●	●	●	●	●	●	●	3	0	11
43203	Agents/agentes de services frontaliers, des douanes, et de l'immigration	●	-	-	-	-	-	▼	-	-	-	●	-	▼	●	▼	-	●	-	3	0	2	
60031	Directeurs/directrices des services d'hébergement	●	●	●	●	●	▼	●	●	●	●	●	▼	●	▼	●	●	●	●	●	3	0	13
64314	Réceptionnistes d'hôtel	●	●▼	●	●	▼	●	●	●	●	●	●	●	●	●	●	▼	●	●	3	0	13	
74205	Conducteurs/conductrices de machinerie d'entretien public et personnel assimilé	●	●	●	●	●	▼	●	●	●	●	●	▼	●	●	●	▼	●	●	3	0	13	
11101	Analystes financiers/analystes financières et analystes en placements	●	▲	●	●	●▼	▼●	-	●	-	●	●	●	▼	●	●	●	●	●	●	2	1	11
12100	Adjoints/adjointes de direction	●	●	●	●	▼●	●	●	●	●	●	●	●	●	●	▼	▼	●	●	2	0	14	
21101	Chimistes	●	●▼	-	●	-	●	-	-	-	●	●	-	▼	●	●	●	●	●	2	0	8	
21234	Développeurs/développeuses et programmeurs/programmeuses Web	●	●	●	●	●	▼	-	●	-	●	●	●	●	●	●	▼	●	●	2	0	12	
21320	Ingénieurs chimistes/ingénieures chimistes	●	-	-	●	-	-	●	-	-	-	●	-	●	●	●▼	▼	●	●	2	0	5	
65311	Nettoyeurs spécialisés/nettoyeuses spécialisées	▼●	●	●	▼●	▼	▼●	●	●	●	▼●	▼●	▼●	●	▼	●	●	▼	▼●	▼●	2	0	14
40030	Directeurs/directrices des services sociaux, communautaires et correctionnels	●	●▲	▼	●	▼	●	●	●	●	●	●	●	●	●	●	●	●	●	2	1	13	

● Profession en équilibre ▼ Profession en déficit ▼ Profession en léger déficit ▲ Profession en surplus ▲ Profession en léger surplus - Pas de diagnostic

La présence de deux symboles signifie que les diagnostics diffèrent pour le court terme (1^{er} symbole) et le moyen terme (2^e symbole).

Tableau B Professions en ÉQUILIBRE de main-d'œuvre au Québec, moyen terme (2029)

Classement des professions en ordre décroissant du nombre de régions ayant signalé un déficit ou un léger déficit en 2029 (suite)

CNP 2021	Nom de la profession	Ensemble du Québec	Abitibi-Témiscamingue	Bas-Saint-Laurent	Capitale-Nationale	Centre du Québec	Chaudière-Appalaches	Côte-Nord et Nord-du-Québec	Estrie	Gaspésie-Îles-de-la-Madeleine	Lanaudière	Laurentides	Laval	Mauricie	Montérégie	Montréal	Outaouais	Saguenay-Lac-Saint-Jean	RMR de Montréal	RMR de Québec	Nombre de régions signalant un déficit ou un léger déficit	Nombre de régions signalant un surplus ou un léger surplus	Nombre de régions signalant un équilibre
41210	Enseignants/enseignantes au niveau collégial et autres instructeurs/institutrices en formation professionnelle	●	●	●	●	▼	●	●	●	●	●	●	●	●	●	●	●	▼	●	●	2	0	14
65100	Caissiers/caissières	●	▼	●	●	▼	●	●	●	●	●	●	●	●	●	●	●	●	●	●	2	0	14
72021	Entrepreneurs/entrepreneuses et contremaîtres/contremaîtresses des équipes d'opérateurs d'équipement lourd	●	●▼	●	●	▼	●	●	●	●	●	●	●	▲●	●	●	●	●	●	●	2	0	14
72025	Superviseurs/superveuses de services postaux et de messageries	●	●	●	▼	▼	●	●	●	●	-	-	●	●	●	●	●	●	●	▼	2	0	12
72205	Techniciens/techniciennes en installation de matériel de télécommunication et en services de câblodistribution	●	▼●	●	●	▼	●	●	●	●	●	●	●	●	●	●	●	▼	●	●	2	0	14
95102	Manœuvres dans le traitement des produits chimiques et les services d'utilité publique	●	●▼	●	●	▼	●	●	●	-	●	●	●	●	●	●	●	●	●	●	2	0	13
10022	Directeurs/directrices de la publicité, du marketing et des relations publiques	●	●	●	●	●▼	●	-	●	-	●	●	●	▲●	●	●	●	●	●	●	1	1	12
12104	Agents/agentes d'assurance-emploi et du revenu	●	●	●	●	▼●	●	-	●	-	●	●	●	●▼	●	▲	●	●	●	●	1	1	12
13111	Adjoint administratifs juridiques/adjointes administratives juridiques	●	●	●	●	▼	●	-	●	-	●	●	●	●	●	●	▼●	●	●	●	1	0	13
13200	Courtiers/courtiers en douanes, courtiers maritimes/courtiers maritimes et autres courtiers/courtiers	●	-	-	-	-	-	-	-	-	-	-	▼	-	●	●	-	-	●	-	1	0	2

● Profession en équilibre ▼ Profession en déficit ▼ Profession en léger déficit ▲ Profession en surplus ▲ Profession en léger surplus - Pas de diagnostic
La présence de deux symboles signifie que les diagnostics diffèrent pour le court terme (1^{er} symbole) et le moyen terme (2^e symbole).

Tableau B Professions en ÉQUILIBRE de main-d'œuvre au Québec, moyen terme (2029)

Classement des professions en ordre décroissant du nombre de régions ayant signalé un déficit ou un léger déficit en 2029 (suite)

CNP 2021	Nom de la profession	Ensemble du Québec	Abitibi-Témiscamingue	Bas-Saint-Laurent	Capitale-Nationale	Centre du Québec	Chaudière-Appalaches	Côte-Nord et Nord-du-Québec	Estrie	Gaspésie-Îles-de-la-Madeleine	Lanaudière	Laurentides	Laval	Mauricie	Montérégie	Montréal	Outaouais	Saguenay-Lac-Saint-Jean	RMR de Montréal	RMR de Québec	Nombre de régions signalant un déficit ou un léger déficit	Nombre de régions signalant un surplus ou un léger surplus	Nombre de régions signalant un équilibre
14300	Commis et assistants/assistantes dans les bibliothèques	●	●	●	●	-	●	-	●	-	●	●	●	●	●	●	▼	-	●	●	1	0	11
14301	Correspondanciers/correspondancières et commis aux publications et aux règlements	●	-	●	●	●	●	-	●	-	▲	●	●	▲	●	●	●▼	-	●	●	1	2	9
14402	Travailleurs/travailleuses de la logistique de la production	●	-	-	●	▼	●	-	-	-	-	●	●	-	●	●	-	●	●	●	1	0	7
21200	Architectes	●	-	●	●	-	▼●	-	●	-	●	●	●	-	●	●	●	▼	●	●	1	0	10
22210	Technologues et techniciens/techniciennes en architecture	●	●	●	●	●	●	-	●	-	▲	●	●	●	●	●	●	▼	●	●	1	1	12
31204	Kinésologues et autres professionnels/professionnelles en thérapie et en diagnostic	●	-	●	●	●▼	●	-	●	-	-	●	●	-	●	●	-	●	●	●	1	0	9
32122	Technologues en échographie	●	-	-	-	-	-	-	-	-	-	-	-	-	-	-	▼	-	-	-	1	0	0
33100	Assistants/assistantes dentaires et auxiliaires dans les laboratoires dentaires	●	▼	●	●	●	●	●	●	-	●	●	●	●	●	●	●	●	●	●	1	0	14
40021	Directeurs/directrices d'école et administrateurs/administratrices de programmes d'enseignement aux niveaux primaire et secondaire	●	●	●	●	●	●	●	●	●	●	●	●	●	●	●	●	▼	●	●	1	0	15
41310	Enquêteurs/enquêteuses de police et autres professions d'enquête	●	-	-	-	-	-	-	-	-	-	-	-	-	-	-	▼	-	●	-	1	0	0
41311	Agents/agentes de probation et de libération conditionnelle	●	-	●	●	-	-	-	-	-	-	●	-	●	●	●	▼	-	●	●	1	0	6

● Profession en équilibre ▼ Profession en déficit ▼ Profession en léger déficit ▲ Profession en surplus ▲ Profession en léger surplus - Pas de diagnostic

La présence de deux symboles signifie que les diagnostics diffèrent pour le court terme (1^{er} symbole) et le moyen terme (2^e symbole).

Tableau B Professions en ÉQUILIBRE de main-d'œuvre au Québec, moyen terme (2029)

Classement des professions en ordre décroissant du nombre de régions ayant signalé un déficit ou un léger déficit en 2029 (suite)

CNP 2021	Nom de la profession	Ensemble du Québec	Abitibi-Témiscamingue	Bas-Saint-Laurent	Capitale-Nationale	Centre du Québec	Chaudière-Appalaches	Côte-Nord et Nord-du-Québec	Estrie	Gaspésie-Îles-de-la-Madeleine	Lanaudière	Laurentides	Laval	Mauricie	Montérégie	Montréal	Outaouais	Saguenay-Lac-Saint-Jean	RMR de Montréal	RMR de Québec	Nombre de régions signalant un déficit ou un léger déficit	Nombre de régions signalant un surplus ou un léger surplus	Nombre de régions signalant un équilibre
41400	Rechercheurs, experts-conseils/expertes-conseils et agents/agentes de programmes, en sciences naturelles et appliquées	●	●	●	●	●	●	●	●	▼	●	●	●	●	●	●	●	●	●	●	1	0	15
41403	Rechercheurs, experts-conseils/expertes-conseils et agents/agentes de programmes en politiques sociales	●	●	●	●	▼	●	●	●	●	●	●	●	●	●	●	●	●	●	●	1	0	15
43202	Agents/agentes d'application de règlements municipaux et autres agents/agentes de réglementation	●	●	▼	●	-	●	-	●	-	●	●	●	●	●	●	●	-	●	●	1	0	10
52113	Techniciens/techniciennes en enregistrement audio et vidéo	●	●	●	●	▼	●	●	●	-	●	●	●	▼	●	●	●	●	●	●	1	0	14
52120	Designers graphiques et illustrateurs/illustratrices	●	●	●	●	▲	●	▲	●	●	●	●	▲	▲	●	▼	▲	●	●	●	1	5	10
53100	Registres, restaurateurs/restauratrices, interprètes et autres travailleurs/travailleuses dans les domaines apparentés des musées et des galeries d'art	●	-	-	●	-	-	-	-	-	-	-	-	●	-	●	▼	-	●	●	1	0	3
63102	Représentants/représentantes des ventes financières	●	●	●	●	▼	●	●	●	●	●	●	●	▼	●	●	●	●	●	●	1	0	15
63210	Coiffeurs/coiffeuses et barbiers	●	●	●	●	▼	●	●	●	●	●	●	●	●	●	●	●	●	●	●	1	0	15
64311	Commissaires et agents/agentes de bord	●	●	-	●	-	-	-	-	-	-	-	-	-	●	●	▼	-	●	●	1	0	4
65220	Soigneurs/soigneuses d'animaux et travailleurs/travailleuses en soins des animaux	●	▲	●	●	▼	●	●	●	●	●	●	●	●	●	●	●	●	●	●	1	1	14
65320	Personnel de blanchisseries et d'établissements de nettoyage à sec et personnel assimilé	●	●	●	●	▼	●	●	●	●	●	●	-	●	●	●	●	●	●	●	1	0	14

● Profession en équilibre ▼ Profession en déficit ▼ Profession en léger déficit ▲ Profession en surplus ▲ Profession en léger surplus - Pas de diagnostic

La présence de deux symboles signifie que les diagnostics diffèrent pour le court terme (1^{er} symbole) et le moyen terme (2^e symbole).

Tableau B Professions en ÉQUILIBRE de main-d'œuvre au Québec, moyen terme (2029)

Classement des professions en ordre décroissant du nombre de régions ayant signalé un déficit ou un léger déficit en 2029 (suite)

CNP 2021	Nom de la profession	Ensemble du Québec	Abitibi-Témiscamingue	Bas-Saint-Laurent	Capitale-Nationale	Centre du Québec	Chaudière-Appalaches	Côte-Nord et Nord-du-Québec	Estrie	Gaspésie-Îles-de-la-Madeleine	Lanaudière	Laurentides	Laval	Mauricie	Montérégie	Montréal	Outaouais	Saguenay-Lac-Saint-Jean	RMR de Montréal	RMR de Québec	Nombre de régions signalant un déficit ou un léger déficit	Nombre de régions signalant un surplus ou un léger surplus	Nombre de régions signalant un équilibre
70010	Directeurs/directrices de la construction	●	●	●	●	●	●	●	●	●	●	●	●	●	▲	●	●	▼	●	●	1	1	14
70011	Gestionnaires en construction et rénovation domiciliaire	●	●	●	●	●	-	●	-	●	●	●	●	▲	●	●	●	▼	●	●	1	1	12
70012	Directeurs/directrices de l'exploitation et de l'entretien d'immeubles	●	●	●	●	●	●	●	●	●	●	●	●	●	●	●	●	▼	●	●	1	0	15
70020	Directeurs/directrices des transports	●	●	●	●	●	●	●	-	●	●	●	●	●	●	●	●	▼	●	●	1	0	14
72011	Entrepreneurs/entrepreneuses et contremaîtres/contremaîtresses en électricité et en télécommunications	●	●	●	●	▼	●	●	-	●	●	●	●	●	●	●	●	●	●	●	1	0	14
72012	Entrepreneurs/entrepreneuses et contremaîtres/contremaîtresses en tuyauterie	●	-	-	●	-	-	-	-	-	-	-	-	-	-	-	●▼	-	●	●	1	0	1
72013	Entrepreneurs/entrepreneuses et contremaîtres/contremaîtresses en charpenterie	●	●	●	●	●▼	●	-	●	-	●	●	●	-	●	●	●	●	●	●	1	0	12
75201	Chauffeurs-livreurs/chauffeuses-livreuses de services de livraison et distributeurs/distributrices porte-à-porte	●	●	●	●	●	●	▼	●	●	●	●	●	▲	●	●	●	●	●	●	1	0	15
75212	Manœuvres à l'entretien des travaux publics	●	●	●	●	●	●	●	●	●	●	●	●	●	●	●	●	▼	●	●	1	0	15
80010	Directeurs/directrices de l'exploitation des ressources naturelles et de la pêche	●	▼	-	-	-	-	●	-	-	-	-	-	-	-	-	-	●	-	-	1	0	2
90011	Directeurs/directrices des services d'utilité publique	●	-	-	●	-	-	-	-	-	-	-	-	●	●	●	▼	●	●	●	1	0	5
92022	Surveillants/surveillantes dans la fabrication de meubles et d'accessoires	●	-	-	-	-	▼	-	●	-	-	-	-	●	●	-	-	-	-	-	1	0	3

● Profession en équilibre ▼ Profession en déficit ▼ Profession en léger déficit ▲ Profession en surplus ▲ Profession en léger surplus - Pas de diagnostic

La présence de deux symboles signifie que les diagnostics diffèrent pour le court terme (1^{er} symbole) et le moyen terme (2^e symbole).

Tableau B Professions en ÉQUILIBRE de main-d'œuvre au Québec, moyen terme (2029)

Classement des professions en ordre décroissant du nombre de régions ayant signalé un déficit ou un léger déficit en 2029 (suite)

CNP 2021	Nom de la profession	Ensemble du Québec	Abitibi-Témiscamingue	Bas-Saint-Laurent	Capitale-Nationale	Centre du Québec	Chaudière-Appalaches	Côte-Nord et Nord-du-Québec	Estrie	Gaspésie-Îles-de-la-Madeleine	Lanaudière	Laurentides	Laval	Mauricie	Montérégie	Montréal	Outaouais	Saguenay-Lac-Saint-Jean	RMR de Montréal	RMR de Québec	Nombre de régions signalant un déficit ou un léger déficit	Nombre de régions signalant un surplus ou un léger surplus	Nombre de régions signalant un équilibre
94100	Opérateurs/opératrices de machines dans le traitement des métaux et des minerais	●	●▲	●	●	●▼	●	●	●	-	-	-	-	●	●	●	-	●	●	●	1	1	9
94107	Opérateurs/opératrices de machines d'autres produits métalliques	●	-	-	-	-	●	-	-	-	-	-	-	-	▼	●	-	-	●	-	1	0	2
94110	Opérateurs/opératrices d'installations de traitement des produits chimiques	●	-	-	●	●▼	●	-	●	-	●	●	●	●	●	●	-	-	●	●	1	0	9
94112	Opérateurs/opératrices de machines de transformation du caoutchouc et personnel assimilé	●	-	-	-	▼●	-	-	●	-	▼	-	-	●	●	-	-	-	▼	-	1	0	4
94121	Opérateurs/opératrices de machines dans la fabrication et la finition du papier dans les usines de pâte à papier	●	-	●	●	▼	-	-	●	-	●	●	-	▲●	●	-	●	●	-	●	1	0	9
94150	Opérateurs/opératrices d'équipement d'impression sans plaque	●	-	-	●	●	●	-	-	-	-	-	●	●▼	●	●	-	-	●	●	1	0	6
10021	Directeurs/directrices de banque, du crédit et d'autres services de placements	●	●	●	●	●	●	●	●	●	●	●	●	▲	●	●	●	●	●	●	0	1	15
10030	Directeurs/directrices d'entreprises de télécommunications	●	-	●	●	-	-	-	-	-	●	●	●	-	●	●	●	-	●	●	0	0	8
11103	Agents/agentes en valeurs, agents/agentes en placements et négociateurs/négociatrices en valeurs	●	-	-	●	-	●	-	●	-	-	-	●	●	●	●	●	-	●	●	0	0	8
11109	Autres agents financiers/agentes financières	●	▲	●	●	●	●	-	●	-	●	●	●	●	●	●	●	●	●	●	0	1	13
12010	Superviseurs/superviseuses de commis de bureau et du personnel de soutien administratif	●	-	●	●	-	●	●	●	-	●	●	●	●	●	●	●	●	●	●	0	0	13
12011	Superviseurs/superviseuses de commis de finance et d'assurance	●	-	●	●	●	●	-	●	-	●	●	●	-	●	●	●	●	●	●	0	0	12

● Profession en équilibre ▼ Profession en déficit ▼ Profession en léger déficit ▲ Profession en surplus ▲ Profession en léger surplus - Pas de diagnostic
La présence de deux symboles signifie que les diagnostics diffèrent pour le court terme (1^{er} symbole) et le moyen terme (2^e symbole).

Tableau B Professions en ÉQUILIBRE de main-d'œuvre au Québec, moyen terme (2029)

Classement des professions en ordre décroissant du nombre de régions ayant signalé un déficit ou un léger déficit en 2029 (suite)

CNP 2021	Nom de la profession	Ensemble du Québec	Abitibi-Témiscamingue	Bas-Saint-Laurent	Capitale-Nationale	Centre du Québec	Chaudière-Appalaches	Côte-Nord et Nord-du-Québec	Estrie	Gaspésie-Îles-de-la-Madeleine	Lanaudière	Laurentides	Laval	Mauricie	Montréal	Montréal	Outaouais	Saguenay-Lac-Saint-Jean	RMR de Montréal	RMR de Québec	Nombre de régions signalant un déficit ou un léger déficit	Nombre de régions signalant un surplus ou un léger surplus	Nombre de régions signalant un équilibre
12012	Superviseurs/superviseuses de commis de bibliothèque, de correspondanciers et d'autres commis à l'information	●	-	-	-	-	-	-	-	-	-	-	-	-	-	-	●	-	●	-	0	0	1
12103	Planificateurs/planificatrices de congrès et d'événements	●	-	-	▲	-	▲	-	●	-	●	●	●	●	●	●	●	-	●	▲	0	2	8
12110	Sténographes judiciaires, transcripteurs médicaux/transcriptrices médicales et personnel assimilé	●	-	●▲	●	▼●	●	-	●	-	●	●	●	▼●	●	●	●	-	●	●	0	1	11
12112	Techniciens/techniciennes à la gestion des documents	●	-	-	●	-	●	-	-	-	-	-	-	-	●	●	●	-	●	●	0	0	5
12113	Agents/agentes de statistiques et professions connexes du soutien de la recherche	●	-	-	-	-	-	-	-	-	-	-	-	-	●	●	●	-	●	-	0	0	2
13102	Administrateurs/administratrices de la paye	●	●	●▲	●▲	●	●▲	●	●	-	●	●	●	●	●	●	●	●	●	●▲	0	3	12
14103	Commis des services judiciaires et autres professions des services judiciaires	●	-	-	-	-	-	-	-	-	-	-	-	-	-	-	-	-	-	-	0	0	0
14110	Intervieweurs/intervieweuses pour enquêtes et commis aux statistiques	●	-	-	●	-	-	-	●	-	●	-	-	-	●	●	●	-	●	●	0	0	6
14200	Commis à la comptabilité et personnel assimilé	●	●	●▲	●	●	●	●	●▲	●	●	●	●	●	●	●	●	●	●	●	0	2	14
14201	Commis de banque, d'assurance et d'autres services financiers	●	-	-	●	-	●	-	●	-	●	●	●	●	●	●	●	-	●	●	0	0	10
14202	Commis de recouvrement	●	-	-	●	-	●	-	-	-	●	-	●	-	●	●	-	●	●	●	0	0	7
14400	Expéditeurs/expéditrices et réceptionnaires	●	●	●	●	●	●	●	●	●	●	●	●	●	●	●	●	●	●	●	0	0	16

● Profession en équilibre ▼ Profession en déficit ▼ Profession en léger déficit ▲ Profession en surplus ▲ Profession en léger surplus - Pas de diagnostic

La présence de deux symboles signifie que les diagnostics diffèrent pour le court terme (1^{er} symbole) et le moyen terme (2^e symbole).

Tableau B Professions en ÉQUILIBRE de main-d'œuvre au Québec, moyen terme (2029)

Classement des professions en ordre décroissant du nombre de régions ayant signalé un déficit ou un léger déficit en 2029 (suite)

CNP 2021	Nom de la profession	Régions																RMR de Montréal	RMR de Québec	Nombre de régions signalant un déficit ou un léger déficit	Nombre de régions signalant un surplus ou un léger surplus	Nombre de régions signalant un équilibre
		Ensemble du Québec	Abitibi-Témiscamingue	Bas-Saint-Laurent	Capitale-Nationale	Centre du Québec	Chaudière-Appalaches	Côte-Nord et Nord-du-Québec	Estrie	Gaspésie-Îles-de-la-Madeleine	Lanaudière	Laurentides	Laval	Mauricie	Montérégie	Montréal	Outaouais					
14405	Horairistes de trajets et d'équipages	●	-	-	-	-	-	-	-	-	-	-	-	●	●	-	-	●	-	0	0	2
20011	Directeurs/directrices des services d'architecture et de sciences	●	●	-	●	-	●	-	●	-	-	●	●	●	●	●	-	●	●	0	0	10
21100	Physiciens/physiciennes et astronomes	●	-	-	●	-	-	-	-	-	-	-	-	-	●	-	-	●	●	0	0	2
21201	Architectes paysagistes	●	-	-	-	-	-	-	-	-	-	-	-	-	●	-	-	●	-	0	0	1
21233	Concepteurs/conceptrices Web	●	-	-	●	-	●	-	●	-	-	●	●	-	●	●	-	●	●	0	0	8
21330	Ingénieurs miniers/ingénieures minières	●	●	-	-	-	-	-	-	-	-	-	-	-	●	-	-	●	-	0	0	2
22111	Inspecteurs/inspectrices des produits agricoles et de la pêche	●	-	-	-	-	-	-	-	-	-	-	-	●	-	-	-	-	-	0	0	1
22113	Techniciens/techniciennes du milieu naturel et de la pêche	●	-	●	-	-	-	●	-	●	-	-	-	-	-	●	●	-	-	0	0	5
22213	Technologues et techniciens/techniciennes en arpentage	●	●	-	●	●	●	-	●	-	-	●	-	●	-	●	●	●	●	0	0	10
22214	Personnel technique en géomatique et en météorologie	●	-	-	●	-	●	-	-	-	-	-	-	●	●	●	-	●	●	0	0	5
22222	Évaluateurs/évaluatrices de systèmes informatiques	●	-	-	●	-	-	-	-	-	●	●	-	●	●	●	-	●	●	0	0	6
22231	Inspecteurs/inspectrices d'ingénierie et officiers/officières de réglementation	●	-	-	●	-	-	-	-	-	-	●	-	●	●	●	-	●	●	0	0	5
31209	Autres professionnels/professionnelles en diagnostic et en traitement de la santé	●	-	-	●	●	●	-	●	-	●	●	-	●	-	●	-	●	●	0	0	9
31303	Adjointes au médecin, sages-femmes et professionnels paramédicaux	●	-	-	-	-	-	-	-	-	-	-	-	-	-	-	-	-	-	0	0	0

● Profession en équilibre ▼ Profession en déficit ▼ Profession en léger déficit ▲ Profession en surplus ▲ Profession en léger surplus - Pas de diagnostic
La présence de deux symboles signifie que les diagnostics diffèrent pour le court terme (1^{er} symbole) et le moyen terme (2^e symbole).

Tableau B Professions en ÉQUILIBRE de main-d'œuvre au Québec, moyen terme (2029)

Classement des professions en ordre décroissant du nombre de régions ayant signalé un déficit ou un léger déficit en 2029 (suite)

CNP 2021	Nom de la profession	Ensemble du Québec	Abitibi-Témiscamingue	Bas-Saint-Laurent	Capitale-Nationale	Centre du Québec	Chaudière-Appalaches	Côte-Nord et Nord-du-Québec	Estrie	Gaspésie-Îles-de-la-Madeleine	Lanaudière	Laurentides	Laval	Mauricie	Montréal	Montréal	Outaouais	Saguenay-Lac-Saint-Jean	RMR de Montréal	RMR de Québec	Nombre de régions signalant un déficit ou un léger déficit	Nombre de régions signalant un surplus ou un léger surplus	Nombre de régions signalant un équilibre	
32110	Denturologistes	●	-	-	-	-	-	-	-	-	-	-	●	-	●	▼	●	-	-	●	●	0	0	3
40020	Administrateurs/administratrices - enseignement postsecondaire et formation professionnelle	●	●	●	●	-	●	-	●	-	-	●	●	●	●	●	●	●	●	●	●	0	0	12
41200	Professeurs/professeures et chargés/chargées de cours au niveau universitaire	●	●	●	●	●	●	-	●	-	-	-	●	▲	●	●	▲	●	●	●	●	0	1	11
41201	Assistants/assistantes d'enseignement et de recherche au niveau postsecondaire	●	●	●	●	●	●	●	●	●	●	●	●	▲	●	●	●	●	●	●	●	0	1	15
41401	Économistes, recherchistes et analystes des politiques économiques	●	-	-	●	-	●	-	-	-	-	-	●	-	●	●	●	-	-	●	●	0	0	6
41402	Agents/agentes de développement économique et recherchistes et analystes en marketing	●	●	●	●	●	●	●	●	●	●	●	●	●	●	●	●	●	●	●	●	0	0	16
41406	Recherchistes, experts-conseils/expertes-conseils et agents/agentes de programme en sports, en loisirs et en conditionnement physique	●	-	●	●	-	●	●	●	-	●	●	●	▼	●	●	●	●	●	●	●	0	0	13
41407	Agents/agentes de programmes propres au gouvernement	●	●	-	●	-	●	-	●	-	●	-	●	●	●	●	●	●	●	●	●	0	0	11
42200	Techniciens/techniciennes juridiques et personnel assimilé	●	●	●	●	●	●	-	●	-	●	●	●	-	●	●	●	●	●	●	●	0	0	13
43200	Shérifs et huissiers/huissières de justice	●	-	-	-	-	-	-	-	-	-	-	-	-	-	-	●	-	-	●	-	0	0	1
50010	Directeurs/directrices de bibliothèques, des archives, de musées et de galeries d'art	●	-	-	●	-	-	-	-	-	-	-	-	-	-	●	●	-	-	●	●	0	0	3
50011	Directeurs/directrices - édition, cinéma, radiotélédiffusion et arts de la scène	●	-	-	●	-	-	-	-	-	-	-	-	-	●	●	●	-	-	●	●	0	0	4

● Profession en équilibre ▼ Profession en déficit ▼ Profession en léger déficit ▲ Profession en surplus ▲ Profession en léger surplus - Pas de diagnostic

La présence de deux symboles signifie que les diagnostics diffèrent pour le court terme (1^{er} symbole) et le moyen terme (2^e symbole).

Tableau B Professions en ÉQUILIBRE de main-d'œuvre au Québec, moyen terme (2029)

Classement des professions en ordre décroissant du nombre de régions ayant signalé un déficit ou un léger déficit en 2029 (suite)

CNP 2021	Nom de la profession	Ensemble du Québec	Abitibi-Témiscamingue	Bas-Saint-Laurent	Capitale-Nationale	Centre du Québec	Chaudière-Appalaches	Côte-Nord et Nord-du-Québec	Estrie	Gaspésie-Îles-de-la-Madeleine	Lanaudière	Laurentides	Laval	Mauricie	Montérégie	Montréal	Outaouais	Saguenay-Lac-Saint-Jean	RMR de Montréal	RMR de Québec	Nombre de régions signalant un déficit ou un léger déficit	Nombre de régions signalant un surplus ou un léger surplus	Nombre de régions signalant un équilibre
50012	Directeurs/directrices de programmes et de services de sports, de loisirs et de conditionnement physique	●	-	●	●	●	●	-	●	●	-	●	-	●	●	●	●	●	●	●	0	0	12
51100	Bibliothécaires	●	-	-	●	-	-	-	●	-	-	-	-	-	●	●	●	-	●	●	0	0	5
51101	Restaurateurs/restauratrices et conservateurs/conservatrices	●	-	-	-	-	-	-	-	-	-	-	-	-	-	-	●	-	-	-	0	0	1
51102	Archivistes	●	-	-	●	-	-	-	-	-	-	-	-	-	-	●	●	-	●	●	0	0	3
51110	Réviseurs/réviseuses, rédacteurs-réviseurs/rédactrices-réviseuses et chefs du service des nouvelles	●	-	-	●	-	●	-	●▲	-	-	●	●	▲●	●▲	●	▲	-	●	●	0	3	6
51114	Traducteurs/traductrices, terminologues et interprètes	●	-	▲	●	-	●	●▲	●	-	●	●	●	▲	●	●	●	-	●	●	0	3	9
51120	Producteurs/productrices, réalisateurs/réalisatrices, chorégraphes et personnel assimilé	●	●	●	●	-	●	-	●	●	●	●	●	●	●	●	●	●	●	●	0	0	14
52100	Techniciens/techniciennes dans les bibliothèques et les services d'archives publiques	●	-	●	●	-	●	-	●	-	●	●	●	●	●	▼●	●	●	●	●	0	0	12
52110	Cadreurs/cadreuses de films et cadreurs/cadreuses vidéo	●	-	-	●	-	-	-	-	-	-	-	-	-	-	●	●	-	●	●	0	0	3
52114	Annonces/annonceuses et autres communicateurs/communicatrices	●	-	●	●	-	●	●	-	-	-	-	-	-	-	●	●	-	●	●	0	0	6
52121	Designers d'intérieur et décorateurs/décoratrices d'intérieur	●	●	●	●▲	●	●▲	-	●	-	●	●	●	●	●	●	●	▲	●	●	0	3	11

● Profession en équilibre ▼ Profession en déficit ▼ Profession en léger déficit ▲ Profession en surplus ▲ Profession en léger surplus - Pas de diagnostic

La présence de deux symboles signifie que les diagnostics diffèrent pour le court terme (1^{er} symbole) et le moyen terme (2^e symbole).

Tableau B Professions en ÉQUILIBRE de main-d'œuvre au Québec, moyen terme (2029)

Classement des professions en ordre décroissant du nombre de régions ayant signalé un déficit ou un léger déficit en 2029 (suite)

CNP 2021	Nom de la profession	Ensemble du Québec	Abitibi-Témiscamingue	Bas-Saint-Laurent	Capitale-Nationale	Centre du Québec	Chaudière-Appalaches	Côte-Nord et Nord-du-Québec	Estrie	Gaspésie-Îles-de-la-Madeleine	Lanaudière	Laurentides	Laval	Mauricie	Montréal	Montréal	Outaouais	Saguenay-Lac-Saint-Jean	RMR de Montréal	RMR de Québec	Nombre de régions signalant un déficit ou un léger déficit	Nombre de régions signalant un surplus ou un léger surplus	Nombre de régions signalant un équilibre
53111	Assistants/assistantes et opérateurs/opératrices du domaine du cinéma, de la radiotélédiffusion, de la photographie et des arts de la scène	●	-	-	-	-	-	-	-	-	-	-	-	-	●	●	●	-	●	-	0	0	3
53123	Ensembliers/ensemblières de théâtre, dessinateurs/dessinatrices de mode, concepteurs/conceptrices d'expositions et autres concepteurs/conceptrices artistiques	●	-	-	●	●	●	-	●	-	-	●	●	-	●	●	-	●	●	●	0	0	9
60020	Directeurs/directrices - commerce de détail et de gros	●	●	●	●	●	●	●	●	●	●	●	●	●	●	●	●	●	●	●	0	0	16
60040	Directeurs/directrices du service à la clientèle et des services personnels	●	-	●	-	●	-	-	-	-	-	-	-	▼●	-	-	●	-	●	-	0	0	4
62023	Superviseurs/superveuses des services d'information et des services à la clientèle	●	-	-	●	-	●	-	●	-	-	●	●	●	●	●	●	-	●	●	0	0	9
62024	Surveillants/surveillantes des services de nettoyage	●	●	●	●	-	●	-	●	-	-	●	-	-	●	●	●	●	●	●	0	0	10
62101	Acheteurs/acheteuses des commerces de détail et de gros	●	▲	●	▲	●	▲	●	●	-	●	●	●	●	●	●	●	●	●	▲	0	3	12
62201	Directeurs/directrices de funérailles et embaumeurs/embaumeuses	●	●	-	●	-	●	-	-	-	-	-	-	-	●	●	●	●	●	-	0	0	7
62202	Bijoutiers/bijoutières, réparateurs/réparatrices de bijoux, horlogers-rhabilleurs/horlogères-rhabilleuses et personnel assimilé	●	-	-	-	-	-	-	-	-	-	-	●	-	-	▲	-	-	●	-	0	1	1
63211	Esthéticiens/esthéticiennes, électrolystes et personnel assimilé	●	●	●	●	●	●	●	●	●	●	●	●	●	●	●	●	●	●	●	0	0	16

● Profession en équilibre ▼ Profession en déficit ▼ Profession en léger déficit ▲ Profession en surplus ▲ Profession en léger surplus - Pas de diagnostic

La présence de deux symboles signifie que les diagnostics diffèrent pour le court terme (1^{er} symbole) et le moyen terme (2^e symbole).

Tableau B Professions en ÉQUILIBRE de main-d'œuvre au Québec, moyen terme (2029)

Classement des professions en ordre décroissant du nombre de régions ayant signalé un déficit ou un léger déficit en 2029 (suite)

CNP 2021	Nom de la profession	Ensemble du Québec	Abitibi-Témiscamingue	Bas-Saint-Laurent	Capitale-Nationale	Centre du Québec	Chaudière-Appalaches	Côte-Nord et Nord-du-Québec	Estrie	Gaspésie-Îles-de-la-Madeleine	Lanaudière	Laurentides	Laval	Mauricie	Montérégie	Montréal	Outaouais	Saguenay-Lac-Saint-Jean	RMR de Montréal	RMR de Québec	Nombre de régions signalant un déficit ou un léger déficit	Nombre de régions signalant un surplus ou un léger surplus	Nombre de régions signalant un équilibre	
64300	Maîtres d'hôtel et hôtes/hôtesse	●	●	●	●	●	●	-	●	●	▲	●	●	●	●	●	●	●	●	●	0	0	15	
64301	Barmans/barmaids	●	-	-	●	-	●	●	●	-	-	-	-	▼	●	●	●	●	●	●	0	0	9	
64310	Conseillers/conseillères en voyages	●	-	-	▲	●	-	-	-	-	●	●	●	-	▲	●	●	▲	-	●	▲	0	3	5
64312	Agents/agentes à la billetterie et aux services aériens	●	-	-	-	-	-	▲	-	-	-	-	-	-	-	●	-	-	●	-	0	1	1	
64320	Guides touristiques et guides itinérants/guides itinérantes	●	-	-	-	-	-	-	-	-	-	-	-	-	-	-	-	-	-	-	0	0	0	
64321	Travailleurs/travailleuses dans les casinos	●	-	-	-	-	-	-	-	-	-	-	-	-	-	-	●	-	-	-	0	0	1	
64322	Guides d'activités récréatives et sportives de plein air	●	-	-	-	-	-	●	-	-	-	-	-	-	-	-	-	-	-	-	0	0	1	
64400	Représentants/représentantes au service à la clientèle - institutions financières	●	▲	●	▲	●	●	●	●	●	▲	●	●	●	●	●	▲	●	●	●	0	4	12	
64401	Représentants/représentantes des services postaux	●	-	-	●	-	●	-	-	-	-	-	●	-	●	●	▲	-	●	●	0	1	6	
64409	Autres préposés/autres préposées aux services d'information et aux services à la clientèle	●	●	●	▲	●	●	●	●	●	●	●	●	▼	●	●	●	●	●	●	0	1	15	
64410	Agents/agentes de sécurité et personnel assimilé des services de sécurité	●	●	●	●	●	●	●	●	●	●	●	●	●	●	●	●	●	●	●	0	0	16	
65101	Préposés/préposées de stations-service	●	●	●	●	▼	●	▲	●	●	-	●	-	▼	●	●	-	●	●	-	0	1	12	
65109	Autre personnel assimilé des ventes	●	●	●	●	●	●	-	●	-	●	●	●	●	●	●	●	●	●	●	0	0	14	
65211	Opérateurs/opératrices et préposés/préposées aux sports, aux loisirs et dans les parcs d'attractions	●	●	●	●	●	●	●	●	●	▲	●	●	-	●	-	●	●	●	●	0	1	13	

● Profession en équilibre ▼ Profession en déficit ▼ Profession en léger déficit ▲ Profession en surplus ▲ Profession en léger surplus - Pas de diagnostic
La présence de deux symboles signifie que les diagnostics diffèrent pour le court terme (1^{er} symbole) et le moyen terme (2^e symbole).

Tableau B Professions en ÉQUILIBRE de main-d'œuvre au Québec, moyen terme (2029)

Classement des professions en ordre décroissant du nombre de régions ayant signalé un déficit ou un léger déficit en 2029 (suite)

CNP 2021	Nom de la profession	Ensemble du Québec	Abitibi-Témiscamingue	Bas-Saint-Laurent	Capitale-Nationale	Centre du Québec	Chaudière-Appalaches	Côte-Nord et Nord-du-Québec	Estrie	Gaspésie-Îles-de-la-Madeleine	Lanaudière	Laurentides	Laval	Mauricie	Montérégie	Montréal	Outaouais	Saguenay-Lac-Saint-Jean	RMR de Montréal	RMR de Québec	Nombre de régions signalant un déficit ou un léger déficit	Nombre de régions signalant un surplus ou un léger surplus	Nombre de régions signalant un équilibre
65312	Concierges et nettoyeurs/nettoyeuses - gros travaux	●	●	●	●	●	●	●	●	●	●	●	●	●	●	●	●	●	●	●	0	0	16
70021	Directeurs/directrices des services postaux et de messageries	●	-	-	-	-	-	-	-	-	-	-	-	-	-	-	-	-	●	-	0	0	0
72010	Entrepreneurs/entrepreneuses et contremaîtres/contremaîtresses des métiers du formage, du profilage et du montage des métaux et personnel assimilé	●	●	●	●	●	●	●	●	-	●	-	●	●	●	●	●	●	●	●	0	0	14
72014	Entrepreneurs/entrepreneuses et contremaîtres/contremaîtresses des autres métiers de la construction et des services de réparation et d'installation	●	●	●	●	●	●	-	●	-	●	●	●	●	●	●	●	●	●	●	0	0	14
72020	Entrepreneurs/entrepreneuses et contremaîtres/contremaîtresses en mécanique	●	●	●	●	●	●	●	●	●	●	●	●	▲	●	●	●	●	●	●	0	1	15
72022	Surveillants/surveillantes de l'imprimerie et du personnel assimilé	●	-	-	-	-	-	-	-	-	-	-	-	-	●	-	-	-	●	-	0	0	1
72024	Surveillants/surveillantes du transport routier et du transport en commun	●	-	-	●	-	-	-	-	-	-	-	●	-	●	●	●	-	●	●	0	0	5
72103	Chaudronniers/chaudronnières	●	-	-	-	-	-	-	-	-	-	-	-	-	-	-	-	-	-	-	0	0	0
72204	Installateurs/installatrices et réparateurs/réparatrices de lignes et de câbles de télécommunications	●	●	●	●	-	●	-	●	●	●	-	-	●	●	●	●	-	●	●	0	0	11
72423	Mécaniciens/mécaniciennes de motocyclettes, de véhicules tout-terrain et personnel mécanicien assimilé	●	-	-	●	●	●	-	●	-	●	-	-	-	●	-	●	●	●	-	0	0	8

● Profession en équilibre ▼ Profession en déficit ▼ Profession en léger déficit ▲ Profession en surplus ▲ Profession en léger surplus - Pas de diagnostic

La présence de deux symboles signifie que les diagnostics diffèrent pour le court terme (1^{er} symbole) et le moyen terme (2^e symbole).

Tableau B Professions en ÉQUILIBRE de main-d'œuvre au Québec, moyen terme (2029)

Classement des professions en ordre décroissant du nombre de régions ayant signalé un déficit ou un léger déficit en 2029 (suite)

CNP 2021	Nom de la profession	Régions																RMR		Nombre de régions signalant un déficit ou un léger déficit	Nombre de régions signalant un surplus ou léger surplus	Nombre de régions signalant un équilibre	
		Ensemble du Québec	Abitibi-Témiscamingue	Bas-Saint-Laurent	Capitale-Nationale	Centre du Québec	Chaudière-Appalaches	Côte-Nord et Nord-du-Québec	Estrie	Gaspésie-Îles-de-la-Madeleine	Lanaudière	Laurentides	Laval	Mauricie	Montérégie	Montréal	Outaouais	Saguenay-Lac-Saint-Jean	RMR de Montréal				RMR de Québec
72601	Contrôleurs aériens/contrôleuses aériennes et personnel assimilé	●	●	-	●	-	-	-	-	-	-	-	-	-	●	-	-	●	●	0	0	3	
73202	Fumigateurs/fumigatrices et préposés/préposées au contrôle de la vermine	●	-	-	-	●	-	-	-	-	-	-	●	-	●	●	-	●	-	0	0	4	
73310	Mécaniciens/mécaniciennes de locomotive et de cour de triage	●	-	-	-	-	-	●	-	-	-	-	-	-	-	-	●	●	-	0	0	2	
73311	Chefs de train et serre-freins	●	-	-	-	-	-	●	-	-	-	-	●	-	-	-	●	●	-	0	0	3	
73402	Foreurs/foreuses et dynamiteurs/dynamiteuses de mines à ciel ouvert, de carrières et de chantiers de construction	●	●	-	●	-	●	●	-	-	-	-	-	-	-	-	●	-	-	0	0	6	
74100	Trieurs/trieuses de courrier et de colis et professions connexes	●	●	●	●	●	●	-	-	-	-	●	●	●	●	▲	●	●	●	0	1	10	
74102	Messagers/messagères	●	-	-	●▲	●	●▲	-	●	-	-	●	●	▲●	●	●	●	▲	●	●▲	0	3	8
74200	Ouvriers/ouvrières de gares de triage et à l'entretien de la voie ferrée	●	-	-	-	-	-	●	-	-	-	-	●	-	●	-	-	●	-	0	0	3	
74202	Agents/agentes de piste dans le transport aérien	●	-	-	-	-	-	●	-	-	-	-	-	-	●	-	-	●	-	0	0	2	
75100	Débardeurs/débardeuses	●	-	-	●	-	-	●	-	-	-	-	●	-	●	-	●	●	●	0	0	5	
75200	Chauffeurs/chauffeuses de taxi, chauffeurs/chauffeuses de limousine et chauffeurs/chauffeuses	●	●	●	●	●	●	●	●	-	●	●	●	●	●	●	●	●	●	0	0	15	
75211	Manœuvres dans le transport ferroviaire et routier	●	-	-	●	●	●	-	●	-	-	-	●	●	●	●	-	●	●	0	0	9	

● Profession en équilibre ▼ Profession en déficit ▼ Profession en léger déficit ▲ Profession en surplus ▲ Profession en léger surplus - Pas de diagnostic

La présence de deux symboles signifie que les diagnostics diffèrent pour le court terme (1^{er} symbole) et le moyen terme (2^e symbole).

Tableau B Professions en ÉQUILIBRE de main-d'œuvre au Québec, moyen terme (2029)

Classement des professions en ordre décroissant du nombre de régions ayant signalé un déficit ou un léger déficit en 2029 (suite)

CNP 2021	Nom de la profession	Ensemble du Québec	Abitibi-Témiscamingue	Bas-Saint-Laurent	Capitale-Nationale	Centre du Québec	Chaudière-Appalaches	Côte-Nord et Nord-du-Québec	Estrie	Gaspésie-Îles-de-la-Madeleine	Lanaudière	Laurentides	Laval	Mauricie	Montréal	Montréal	Outaouais	Saguenay-Lac-Saint-Jean	RMR de Montréal	RMR de Québec	Nombre de régions signalant un déficit ou un léger déficit	Nombre de régions signalant un surplus ou léger surplus	Nombre de régions signalant un équilibre
82031	Entrepreneurs/entrepreneuses et superviseurs/superviseuses des services de l'aménagement paysager, de l'entretien des terrains et de l'horticulture	●	-	-	●	-	●	-	●	-	●	●	●	●	●	●	●	-	●	●	0	0	10
83121	Pêcheurs indépendants/pêcheuses indépendantes	●	-	-	-	-	●	-	●	-	-	-	-	-	-	-	-	-	-	-	0	0	2
84100	Travailleurs/travailleuses d'entretien et de soutien des mines souterraines	●	●	●	-	-	●	-	-	-	-	-	-	-	-	-	●	-	-	-	0	0	4
84121	Matelots de pont sur les bateaux de pêche	●	-	-	-	-	●	-	●	-	-	-	-	-	-	-	-	-	-	-	0	0	2
92010	Surveillants/surveillantes dans la transformation des métaux et des minerais	●	●	-	●	●	●	●	-	-	-	-	-	●	●	-	-	●	●	●	0	0	8
92011	Surveillants/surveillantes dans le raffinage du pétrole, dans le traitement du gaz et des produits chimiques et dans les services d'utilité publique	●	-	●	●	●	●	-	-	-	-	-	●	●	●	●	-	-	●	●	0	0	8
92023	Surveillants/surveillantes dans la fabrication d'autres produits métalliques et de pièces mécaniques	●	-	-	-	-	-	-	-	-	-	●	-	-	●	-	-	-	●	-	0	0	2
94102	Opérateurs/opératrices de machines à former et à finir le verre et coupeurs/coupeuses de verre	●	-	●	-	-	●	-	-	-	-	-	-	-	-	-	-	-	-	-	0	0	2
94104	Contrôleurs/contrôleuses et essayeurs/essayeuses dans la transformation des métaux et des minerais	●	-	-	-	-	●	-	●	-	-	-	-	-	●	●	-	-	●	-	0	0	4
94122	Opérateurs/opératrices de machines à façonner le papier	●	-	-	-	●▲	●	-	●	-	●	-	●	-	●	●	●	-	●	-	0	1	7

● Profession en équilibre ▼ Profession en déficit ▼ Profession en léger déficit ▲ Profession en surplus ▲ Profession en léger surplus - Pas de diagnostic

La présence de deux symboles signifie que les diagnostics diffèrent pour le court terme (1^{er} symbole) et le moyen terme (2^e symbole).

Tableau B Professions en ÉQUILIBRE de main-d'œuvre au Québec, moyen terme (2029)

Classement des professions en ordre décroissant du nombre de régions ayant signalé un déficit ou un léger déficit en 2029 (suite)

CNP 2021	Nom de la profession	Ensemble du Québec	Abitibi-Témiscamingue	Bas-Saint-Laurent	Capitale-Nationale	Centre du Québec	Chaudière-Appalaches	Côte-Nord et Nord-du-Québec	Estrie	Gaspésie-Îles-de-la-Madeleine	Lanaudière	Laurentides	Laval	Mauricie	Montérégie	Montréal	Outaouais	Saguenay-Lac-Saint-Jean	RMR de Montréal	RMR de Québec	Nombre de régions signalant un déficit ou un léger déficit	Nombre de régions signalant un surplus ou léger surplus	Nombre de régions signalant un équilibre
94123	Classeurs/classeuses de bois d'œuvre et autres vérificateurs/vérificatrices et classeurs/classeuses dans la transformation du bois	●	●▲	●	-	●	●	-	-	-	-	●	-	-	-	-	●	●	-	-	0	1	6
94129	Autres opérateurs/opératrices de machines dans la transformation du bois	●	●▲	●	-	●	●	-	-	-	-	-	-	●	-	-	-	●	-	-	0	1	5
94152	Opérateurs/opératrices de machines à relier et de finition	●	-	-	-	-	●	-	-	-	-	-	●	●	-	●	-	-	●	-	0	0	4
94200	Assembleurs/assembleuses, contrôleurs/contrôleuses et vérificateurs/vérificatrices de véhicules automobiles	●	-	-	●	●	●	-	●	-	●	▲▲	●	●	●	●	-	-	●	●	0	1	9
94201	Assembleurs/assembleuses, monteurs/monteuses, contrôleurs/contrôleuses et vérificateurs/vérificatrices de matériel électronique	●	-	-	●	-	●	-	●	-	-	●	●	●	●	●	●	-	●	●	0	0	9
94202	Monteurs/monteuses et contrôleurs/contrôleuses dans la fabrication de matériel, d'appareils et d'accessoires électriques	●	-	-	●	●	●	-	●	-	-	-	●	●	●	●	-	-	●	●	0	0	8
94203	Assembleurs/assembleuses, monteurs/monteuses et contrôleurs/contrôleuses dans la fabrication de transformateurs et de moteurs électriques industriels	●	-	-	●	●	-	-	-	-	-	-	-	●	●	●▲	-	-	●	●	0	1	4
95100	Manœuvres dans le traitement des métaux et des minerais	●	●	●	●	●	●	●	●	-	●	●	-	●	●	●	-	●	●	●	0	0	13

● Profession en équilibre ▼ Profession en déficit ▼ Profession en léger déficit ▲ Profession en surplus ▲ Profession en léger surplus - Pas de diagnostic

La présence de deux symboles signifie que les diagnostics diffèrent pour le court terme (1^{er} symbole) et le moyen terme (2^e symbole).

Tableau C Professions en LÉGER SURPLUS ou en SURPLUS de main-d'œuvre au Québec, moyen terme (2029)

Classement des professions en ordre décroissant du nombre de régions ayant signalé un surplus ou un léger surplus en 2029

CNP 2021	Nom de la profession	Ensemble du Québec	Abitibi-Témiscamingue	Bas-Saint-Laurent	Capitale-Nationale	Centre du Québec	Chaudière-Appalaches	Côte-Nord et Nord-du-Québec	Estrie	Gaspésie-Îles-de-la-Madeleine	Lanaudière	Laurentides	Laval	Mauricie	Montréal	Montréal	Outaouais	Saguenay-Lac-Saint-Jean	RMR de Montréal	RMR de Québec	Nombre de régions signalant un déficit ou un léger déficit	Nombre de régions signalant un surplus ou léger surplus	Nombre de régions signalant un équilibre
14100	Employés/employées de bureau - soutien général	▲	▲	▲	▲	●▲	▲	●	●▲	▲	▲	▲	▲	●	●▲	▲	▲	●	▲	▲	0	13	3
14101	Réceptionnistes	●▲	●	●▲	▲	●▲	▲	●	●▲	▲	▲	●▲	●▲	●	●▲	●▲	▲	▲	●▲	▲	0	13	3
14111	Commis à la saisie de données	▲	-	▲	▲	●	▲	-	▲	-	▲	▲	▲	▲	▲	▲	▲	▲	▲	▲	0	12	1
52111	Techniciens/techniciennes en graphisme	▲	-	▲	▲	●▲	▲	-	●▲	-	▲	●▲	▲	▲	●▲	▲	-	▲	▲	▲	0	12	0
14102	Commis des services du personnel	▲	-	▲	▲	▲●	▲	-	●▲	-	▲	▲	▲	-	●▲	▲	▲	●	▲	▲	0	10	2
51113	Journalistes	▲	▲	▲	▲	-	▲	-	▲	-	-	▲	-	▲●	▲	▲	▲	▲	▲	▲	0	10	1
63101	Agents/agentes et vendeurs/vendeuses en immobilier	▲	▲	▲	▲	●	▲	▲	▲●	●	●	▲	▲	●	▲	▲	▲	▲	▲	▲	0	10	6
74101	Facteurs/factrices	●▲	●▲	●▲	●	●	●	●	●▲	●	●▲	●▲	●▲	●▲	●▲	●▲	●▲	●	●▲	●	0	10	6
42101	Pompiers/pompières	▲	●	▲	▲	●	▲	●	▲	-	▲	●	●	●	▲	▲	▲	●	▲	▲	0	8	7
53110	Photographes	▲	-	-	▲	-	▲	-	-	-	-	-	▲	▲▲	-	▲	▲	●	▲	▲	0	6	1

● Profession en équilibre ▼ Profession en déficit ▼ Profession en léger déficit ▲ Profession en surplus ▲ Profession en léger surplus - Pas de diagnostic
La présence de deux symboles signifie que les diagnostics diffèrent pour le court terme (1^{er} symbole) et le moyen terme (2^e symbole).

Tableau D Professions pour lesquelles aucun diagnostic n'a été établi au Québec, moyen terme (2029)

Classement des professions en ordre décroissant du nombre de régions ayant signalé un déficit ou un léger déficit en 2029

CNP 2021	Nom de la profession	Ensemble du Québec	Abitibi-Témiscamingue	Bas-Saint-Laurent	Capitale-Nationale	Centre du Québec	Chaudière-Appalaches	Côte-Nord et Nord-du-Québec	Estrie	Gaspésie-Îles-de-la-Madeleine	Lanaudière	Laurentides	Laval	Mauricie	Montréal	Montréal	Outaouais	Saguenay-Lac-Saint-Jean	RMR de Montréal	RMR de Québec	Nombre de régions signalant un déficit ou un léger déficit	Nombre de régions signalant un surplus ou léger surplus	Nombre de régions signalant un équilibre
00010	Membres des corps législatifs	-	-	-	-	-	-	-	-	-	-	-	-	-	-	-	-	-	-	-	0	0	0
00011	Cadres supérieurs/cadres supérieures - administration publique	-	-	-	-	-	-	-	-	-	-	-	-	-	-	-	-	-	-	-	0	0	0
00012	Cadres supérieurs/cadres supérieures - services financiers, communications et autres services aux entreprises	-	-	-	-	-	-	-	-	-	-	-	-	-	-	-	-	-	-	-	0	0	0
00013	Cadres supérieurs/cadres supérieures - santé, enseignement, services sociaux et communautaires et associations mutuelles	-	-	-	-	-	-	-	-	-	-	-	-	-	-	-	-	-	-	-	0	0	0
00014	Cadres supérieurs/cadres supérieures - commerce, radiotélédiffusion et autres services	-	-	-	-	-	-	-	-	-	-	-	-	-	-	-	-	-	-	-	0	0	0
00015	Cadres supérieurs/cadres supérieures - construction, transport, production et services d'utilité publique	-	-	-	-	-	-	-	-	-	-	-	-	-	-	-	-	-	-	-	0	0	0
14112	Opérateurs/opératrices d'équipement d'édition et personnel assimilé	-	-	-	-	-	-	-	-	-	-	-	-	-	-	-	-	-	-	-	0	0	0
21103	Météorologues et climatologues	-	-	-	-	-	-	-	-	-	-	-	-	-	-	-	-	-	-	-	0	0	0
21109	Autres professionnels/professionnelles des sciences physiques	-	-	-	-	-	-	-	-	-	-	-	-	-	-	-	-	-	-	-	0	0	0
21332	Ingénieurs/ingénieures de l'extraction et du raffinage du pétrole	-	-	-	-	-	-	-	-	-	-	-	-	-	-	-	-	-	-	-	0	0	0

● Profession en équilibre ▼ Profession en déficit ▼ Profession en léger déficit ▲ Profession en surplus ▲ Profession en léger surplus - Pas de diagnostic
La présence de deux symboles signifie que les diagnostics diffèrent pour le court terme (1^{er} symbole) et le moyen terme (2^e symbole).

Tableau D Professions pour lesquelles aucun diagnostic n'a été établi au Québec, moyen terme (2029)

Classement des professions en ordre décroissant du nombre de régions ayant signalé un déficit ou un léger déficit en 2029 (suite)

CNP 2021	Nom de la profession	Ensemble du Québec	Abitibi-Témiscamingue	Bas-Saint-Laurent	Capitale-Nationale	Centre du Québec	Chaudière-Appalaches	Côte-Nord et Nord-du-Québec	Estrie	Gaspésie-Îles-de-la-Madeleine	Lanaudière	Laurentides	Laval	Mauricie	Montréal	Montréal	Outaouais	Saguenay-Lac-Saint-Jean	RMR de Montréal	RMR de Québec	Nombre de régions signalant un déficit ou un léger déficit	Nombre de régions signalant un surplus ou léger surplus	Nombre de régions signalant un équilibre
21399	Autres ingénieurs/ingénieures	-	-	-	-	-	-	-	-	-	-	-	-	-	-	-	-	-	-	-	0	0	0
32109	Autre personnel technique en thérapie et en diagnostic	-	-	-	-	-	-	-	-	-	-	-	-	-	-	-	-	-	-	-	0	0	0
32200	Praticiens/praticiennes en médecine traditionnelle chinoise et acupuncteurs/acupunctrices	-	-	-	-	-	-	-	-	-	-	-	-	-	-	-	-	-	-	-	0	0	0
32209	Autres praticiens/praticiennes des médecines douces	-	-	-	-	-	-	-	-	-	-	-	-	-	-	-	-	-	-	-	0	0	0
33109	Autre personnel de soutien des services de santé	-	-	-	-	-	-	-	-	-	-	-	-	-	-	-	-	-	-	-	0	0	0
40010	Gestionnaires de la fonction publique - élaboration de politiques et administration de programmes sociaux et de santé	-	-	-	-	-	-	-	-	-	-	-	-	-	-	-	-	-	-	-	0	0	0
40011	Gestionnaires de la fonction publique - analyse économique, élaboration de politiques et administration de programmes	-	-	-	-	-	-	-	-	-	-	-	-	-	-	-	-	-	-	-	0	0	0
40012	Gestionnaires de la fonction publique - élaboration de politiques en matière d'éducation et administration de programmes	-	-	-	-	-	-	-	-	-	-	-	-	-	-	-	-	-	-	-	0	0	0
40019	Autres gestionnaires de la fonction publique	-	-	-	-	-	-	-	-	-	-	-	-	-	-	-	-	-	-	-	0	0	0
40040	Officiers/officières de direction des services de police et professions connexes des services de la protection du public	-	-	-	-	-	-	-	-	-	-	-	-	-	-	-	-	-	-	-	0	0	0

● Profession en équilibre ▼ Profession en déficit ▼ Profession en léger déficit ▲ Profession en surplus ▲ Profession en léger surplus - Pas de diagnostic

La présence de deux symboles signifie que les diagnostics diffèrent pour le court terme (1^{er} symbole) et le moyen terme (2^e symbole).

Tableau D Professions pour lesquelles aucun diagnostic n'a été établi au Québec, moyen terme (2029)

Classement des professions en ordre décroissant du nombre de régions ayant signalé un déficit ou un léger déficit en 2029 (suite)

CNP 2021	Nom de la profession	Ensemble du Québec	Abitibi-Témiscamingue	Bas-Saint-Laurent	Capitale-Nationale	Centre du Québec	Chaudière-Appalaches	Côte-Nord et Nord-du-Québec	Estrie	Gaspésie-Îles-de-la-Madeleine	Lanaudière	Laurentides	Laval	Mauricie	Montérégie	Montréal	Outaouais	Saguenay-Lac-Saint-Jean	RMR de Montréal	RMR de Québec	Nombre de régions signalant un déficit ou un léger déficit	Nombre de régions signalant un surplus ou léger surplus	Nombre de régions signalant un équilibre
40041	Chefs et officiers supérieurs/officières supérieures des services d'incendie	-	-	-	-	-	-	-	-	-	-	-	-	-	-	-	-	-	-	-	0	0	0
40042	Officiers/officières de direction des Forces armées canadiennes	-	-	-	-	-	-	-	-	-	-	-	-	-	-	-	-	-	-	-	0	0	0
41100	Juges	-	-	-	-	-	-	-	-	-	-	-	-	-	-	-	-	-	-	-	0	0	0
41302	Chefs religieux	-	-	-	-	-	-	-	-	-	-	-	-	-	-	-	-	-	-	-	0	0	0
41409	Autres professionnels/professionnelles des sciences sociales	-	-	-	-	-	-	-	-	-	-	-	-	-	-	-	-	-	-	-	0	0	0
42102	Membres spécialisés des Forces armées canadiennes	-	-	-	-	-	-	-	-	-	-	-	-	-	-	-	-	-	-	-	0	0	0
42204	Travailleurs/travailleuses de la religion	-	-	-	-	-	-	-	-	-	-	-	-	-	-	-	-	-	-	-	0	0	0
43109	Autres instructeurs/instructrices	-	-	-	-	-	-	-	-	-	-	-	-	-	-	-	-	-	-	-	0	0	0
43204	Membres des opérations des Forces armées canadiennes	-	-	-	-	-	-	-	-	-	-	-	-	-	-	-	-	-	-	-	0	0	0
44200	Combattants/combattantes de première ligne des Forces armées canadiennes	-	-	-	-	-	-	-	-	-	-	-	-	-	-	-	-	-	-	-	0	0	0
51111	Auteurs/auteures, écrivains/écrivaines et rédacteurs/rédactrices (sauf techniques)	-	-	-	-	-	-	-	-	-	-	-	-	-	-	-	-	-	-	-	0	0	0
51112	Rédacteurs/rédactrices techniques	-	-	-	-	-	-	-	-	-	-	-	-	-	-	-	-	-	-	-	0	0	0
51121	Chefs d'orchestre, compositeurs/compositrices et arrangeurs/arrangeuses	-	-	-	-	-	-	-	-	-	-	-	-	-	-	-	-	-	-	-	0	0	0

● Profession en équilibre ▼ Profession en déficit ▼ Profession en léger déficit ▲ Profession en surplus ▲ Profession en léger surplus - Pas de diagnostic

La présence de deux symboles signifie que les diagnostics diffèrent pour le court terme (1^{er} symbole) et le moyen terme (2^e symbole).

Tableau D Professions pour lesquelles aucun diagnostic n'a été établi au Québec, moyen terme (2029)

Classement des professions en ordre décroissant du nombre de régions ayant signalé un déficit ou un léger déficit en 2029 (suite)

CNP 2021	Nom de la profession	Ensemble du Québec	Abitibi-Témiscamingue	Bas-Saint-Laurent	Capitale-Nationale	Centre du Québec	Chaudière-Appalaches	Côte-Nord et Nord-du-Québec	Estrie	Gaspésie-Îles-de-la-Madeleine	Lanaudière	Laurentides	Laval	Mauricie	Montérégie	Montréal	Outaouais	Saguenay-Lac-Saint-Jean	RMR de Montréal	RMR de Québec	Nombre de régions signalant un déficit ou un léger déficit	Nombre de régions signalant un surplus ou léger surplus	Nombre de régions signalant un équilibre
51122	Musiciens/musiciennes et chanteurs/chanteuses	-	-	-	-	-	-	-	-	-	-	-	-	-	-	-	-	-	-	-	0	0	0
52112	Techniciens/techniciennes en radiotélédiffusion	-	-	-	-	-	-	-	-	-	-	-	-	-	-	-	-	-	-	-	0	0	0
52119	Autre personnel technique et personnel de coordination du cinéma, de la radiotélédiffusion et des arts de la scène	-	-	-	-	-	-	-	-	-	-	-	-	-	-	-	-	-	-	-	0	0	0
53120	Danseurs/danseuses	-	-	-	-	-	-	-	-	-	-	-	-	-	-	-	-	-	-	-	0	0	0
53121	Acteurs/actrices, comédiens/comédiennes et artistes de cirque	-	-	-	-	-	-	-	-	-	-	-	-	-	-	-	-	-	-	-	0	0	0
53122	Peintres, sculpteurs/sculpteuses et autres artistes des arts visuels	-	-	-	-	-	-	-	-	-	-	-	-	-	-	-	-	-	-	-	0	0	0
53124	Artisans/artisanes	-	-	-	-	-	-	-	-	-	-	-	-	-	-	-	-	-	-	-	0	0	0
53200	Athlètes	-	-	-	-	-	-	-	-	-	-	-	-	-	-	-	-	-	-	-	0	0	0
53201	Entraîneurs/entraîneuses	-	-	-	-	-	-	-	-	-	-	-	-	-	-	-	-	-	-	-	0	0	0
53202	Arbitres et officiels/officielles de sports	-	-	-	-	-	-	-	-	-	-	-	-	-	-	-	-	-	-	-	0	0	0
55109	Autres artistes de spectacle	-	-	-	-	-	-	-	-	-	-	-	-	-	-	-	-	-	-	-	0	0	0
62021	Gouvernants principaux/gouvernantes principales	-	-	-	-	-	-	-	-	-	-	-	-	-	-	-	-	-	-	-	0	0	0
62022	Superviseurs/superviseuses des services d'hébergement, de voyages, de tourisme et des services connexes	-	-	-	-	-	-	-	-	-	-	-	-	-	●	-	-	-	-	-	0	0	1

● Profession en équilibre ▼ Profession en déficit ▼ Profession en léger déficit ▲ Profession en surplus ▲ Profession en léger surplus - Pas de diagnostic

La présence de deux symboles signifie que les diagnostics diffèrent pour le court terme (1^{er} symbole) et le moyen terme (2^e symbole).

Tableau D Professions pour lesquelles aucun diagnostic n'a été établi au Québec, moyen terme (2029)

Classement des professions en ordre décroissant du nombre de régions ayant signalé un déficit ou un léger déficit en 2029 (suite)

CNP 2021	Nom de la profession	Ensemble du Québec	Abitibi-Témiscamingue	Bas-Saint-Laurent	Capitale-Nationale	Centre du Québec	Chaudière-Appalaches	Côte-Nord et Nord-du-Québec	Estrie	Gaspésie-Îles-de-la-Madeleine	Lanaudière	Laurentides	Laval	Mauricie	Montérégie	Montréal	Outaouais	Saguenay-Lac-Saint-Jean	RMR de Montréal	RMR de Québec	Nombre de régions signalant un déficit ou un léger déficit	Nombre de régions signalant un surplus ou léger surplus	Nombre de régions signalant un équilibre
62029	Surveillants/surveillantes des autres services	-	-	-	-	-	-	-	-	-	-	-	-	-	-	-	-	-	-	-	0	0	0
64201	Conseillers/conseillères imagistes, conseillers mondains/conseillères mondaines et autres conseillers/conseillères en soins personnalisés	-	-	-	-	-	-	-	-	-	-	-	-	-	-	-	-	-	-	-	0	0	0
64313	Agents/agentes à la billetterie, représentants/représentantes du service en matière de fret et personnel assimilé dans le transport routier et maritime	-	-	-	-	-	-	-	-	-	-	-	-	-	-	●	-	-	●	-	0	0	1
65229	Autre professions de soutien dans les services personnels	-	-	-	-	-	-	-	-	-	-	-	-	-	-	-	-	-	-	-	0	0	0
65329	Autre personnel de soutien en service	-	-	-	-	-	-	-	-	-	-	-	-	-	-	-	-	-	-	-	0	0	0
72023	Surveillants/surveillantes des opérations du transport ferroviaire	-	-	-	-	-	-	-	-	-	-	-	-	-	-	-	-	-	-	-	0	0	0
72302	Monteurs/monteuses d'installations au gaz	-	-	-	-	-	-	-	-	-	-	-	-	-	-	-	-	-	-	-	0	0	0
72403	Réparateurs/réparatrices de wagons	-	-	-	-	-	-	-	-	-	-	-	-	-	-	-	-	-	-	-	0	0	0
72420	Installateurs/installatrices de brûleurs à l'huile et à combustibles solides	-	-	-	-	-	-	-	-	-	-	-	-	-	-	-	-	-	-	-	0	0	0
72501	Foreurs/foreuses de puits d'eau	-	-	-	-	-	-	-	-	-	-	-	-	-	-	-	-	-	-	-	0	0	0
72604	Contrôleurs/contrôleuses de la circulation ferroviaire et régulateurs/régulatrices de la circulation maritime	-	-	-	-	-	-	-	-	-	-	-	-	-	-	-	-	-	-	-	0	0	0
72999	Autres métiers techniques et personnel assimilé	-	-	-	-	-	-	-	-	-	-	-	-	-	-	-	-	-	-	-	0	0	0

● Profession en équilibre ▼ Profession en déficit ▼ Profession en léger déficit ▲ Profession en surplus ▲ Profession en léger surplus - Pas de diagnostic
La présence de deux symboles signifie que les diagnostics diffèrent pour le court terme (1^{er} symbole) et le moyen terme (2^e symbole).

Tableau D Professions pour lesquelles aucun diagnostic n'a été établi au Québec, moyen terme (2029)

Classement des professions en ordre décroissant du nombre de régions ayant signalé un déficit ou un léger déficit en 2029 (suite)

CNP 2021	Nom de la profession	Ensemble du Québec	Abitibi-Témiscamingue	Bas-Saint-Laurent	Capitale-Nationale	Centre du Québec	Chaudière-Appalaches	Côte-Nord et Nord-du-Québec	Estrie	Gaspésie-Îles-de-la-Madeleine	Lanaudière	Laurentides	Laval	Mauricie	Montérégie	Montréal	Outaouais	Saguenay-Lac-Saint-Jean	RMR de Montréal	RMR de Québec	Nombre de régions signalant un déficit ou un léger déficit	Nombre de régions signalant un surplus ou léger surplus	Nombre de régions signalant un équilibre
73209	Autres réparateurs/réparatrices et préposés/préposées à l'entretien	-	-	-	-	-	-	-	-	-	-	-	-	-	-	-	-	-	-	-	0	0	0
74204	Personnel d'entretien des services publics	-	-	-	-	-	-	-	-	-	-	-	-	-	-	-	-	-	-	-	0	0	0
75119	Autres manœuvres et aides de soutien de métiers	-	-	-	-	-	-	-	-	-	-	-	-	-	-	-	-	-	-	-	0	0	0
75210	Opérateurs/opératrices de bateau à moteur, de bac à câble et personnel assimilé	-	-	-	-	-	-	-	-	-	-	-	-	-	-	-	-	-	-	-	0	0	0
80021	Gestionnaires en horticulture	-	-	-	-	-	-	-	-	-	-	-	-	-	-	-	-	-	-	-	0	0	0
80022	Gestionnaires en aquaculture	-	-	-	-	-	-	-	-	-	-	-	-	-	-	-	-	-	-	-	0	0	0
82021	Entrepreneurs/entrepreneuses et surveillants/surveillantes du forage et des services reliés à l'extraction de pétrole et de gaz	-	-	-	-	-	-	-	-	-	-	-	-	-	-	-	-	-	-	-	0	0	0
83101	Foreurs/foreuses et personnel de mise à l'essai et des autres services reliés à l'extraction de pétrole et de gaz	-	-	-	-	-	-	-	-	-	-	-	-	-	-	-	-	-	-	-	0	0	0
83120	Capitaines et officiers/officières de bâtiments de pêche	-	-	-	-	-	-	-	-	-	-	-	-	-	-	-	-	-	-	-	0	0	0
84101	Travailleurs/travailleuses du forage et de l'entretien des puits de pétrole et de gaz et personnel assimilé	-	-	-	-	-	-	-	-	-	-	-	-	-	-	-	-	-	-	-	0	0	0
85102	Manœuvres de l'aquaculture et de la mariculture	-	-	-	-	-	-	-	-	-	-	-	-	-	-	-	-	-	-	-	0	0	0
85104	Trappeurs/trappeuses et chasseurs/chasseuses	-	-	-	-	-	-	-	-	-	-	-	-	-	-	-	-	-	-	-	0	0	0

● Profession en équilibre ▼ Profession en déficit ▼ Profession en léger déficit ▲ Profession en surplus ▲ Profession en léger surplus - Pas de diagnostic

La présence de deux symboles signifie que les diagnostics diffèrent pour le court terme (1^{er} symbole) et le moyen terme (2^e symbole).

Tableau D Professions pour lesquelles aucun diagnostic n'a été établi au Québec, moyen terme (2029)

Classement des professions en ordre décroissant du nombre de régions ayant signalé un déficit ou un léger déficit en 2029 (suite)

CNP 2021	Nom de la profession	Ensemble du Québec	Abitibi-Témiscamingue	Bas-Saint-Laurent	Capitale-Nationale	Centre du Québec	Chaudière-Appalaches	Côte-Nord et Nord-du-Québec	Estrie	Gaspésie-Îles-de-la-Madeleine	Lanaudière	Laurentides	Laval	Mauricie	Montréal	Montréal	Outaouais	Saguenay-Lac-Saint-Jean	RMR de Montréal	RMR de Québec	Nombre de régions signalant un déficit ou un léger déficit	Nombre de régions signalant un surplus ou léger surplus	Nombre de régions signalant un équilibre
85110	Manœuvres des mines	-	●	-	-	-	-	●	-	-	-	-	-	-	-	-	-	-	-	-	0	0	2
85111	Manœuvres de forage et d'entretien des puits de pétrole et de gaz, et personnel assimilé	-	-	-	-	-	-	-	-	-	-	-	-	-	-	-	-	-	-	-	0	0	0
92015	Surveillants/surveillantes dans la transformation et la fabrication de produits textiles, de tissus, de fourrure et de cuir	-	-	-	-	-	-	-	-	-	-	-	-	-	-	-	-	-	-	-	0	0	0
92020	Surveillants/surveillantes dans la fabrication de véhicules automobiles	-	-	-	-	-	-	-	-	-	-	-	-	-	-	-	-	-	-	-	0	0	0
92021	Surveillants/surveillantes dans la fabrication de matériel électronique et d'appareils électriques	-	-	-	-	-	-	-	-	-	-	-	-	-	-	-	-	-	●	-	0	0	0
92024	Surveillants/surveillantes dans la fabrication et le montage de produits divers	-	-	-	-	-	-	-	-	-	-	-	-	-	-	-	-	-	-	-	0	0	0
93100	Opérateurs/opératrices de poste central de contrôle et de conduite de procédés industriels dans le traitement des métaux et des minerais	-	-	-	-	-	-	-	-	-	-	-	-	-	-	-	-	-	-	-	0	0	0
93102	Opérateurs/opératrices au contrôle de la réduction en pâte des pâtes et papiers, de la fabrication du papier et du couchage	-	-	-	-	-	-	-	-	-	-	-	-	-	-	-	-	-	-	-	0	0	0

● Profession en équilibre ▼ Profession en déficit ▼ Profession en léger déficit ▲ Profession en surplus ▲ Profession en léger surplus - Pas de diagnostic

La présence de deux symboles signifie que les diagnostics diffèrent pour le court terme (1^{er} symbole) et le moyen terme (2^e symbole).

Tableau D Professions pour lesquelles aucun diagnostic n'a été établi au Québec, moyen terme (2029)

Classement des professions en ordre décroissant du nombre de régions ayant signalé un déficit ou un léger déficit en 2029 (suite)

CNP 2021	Nom de la profession	Ensemble du Québec	Abitibi-Témiscamingue	Bas-Saint-Laurent	Capitale-Nationale	Centre du Québec	Chaudière-Appalaches	Côte-Nord et Nord-du-Québec	Estrie	Gaspésie-Îles-de-la-Madeleine	Lanaudière	Laurentides	Laval	Mauricie	Montréal	Montréal	Outaouais	Saguenay-Lac-Saint-Jean	RMR de Montréal	RMR de Québec	Nombre de régions signalant un déficit ou un léger déficit	Nombre de régions signalant un surplus ou léger surplus	Nombre de régions signalant un équilibre
94151	Photograpeurs-clicheurs/ photograpeuses-clicheuses, photograpeurs-reporters/ photograpeuses-reporters et autre personnel de prépresse	-	-	-	-	-	-	-	-	-	-	-	-	-	-	-	-	-	▼	-	0	0	0
94153	Développeurs/développeuses de films et de photographies	-	-	-	-	-	-	-	-	-	-	-	-	-	-	-	-	-	-	-	0	0	0
94205	Opérateurs/opératrices de machines et contrôleurs/contrôleuses dans la fabrication d'appareils électriques	-	-	-	-	-	-	-	-	-	-	-	-	-	-	-	-	-	▼	-	0	0	0
94219	Monteurs/montuses, finisseurs/finisseuses et contrôleurs/contrôleuses de produits divers	-	-	-	-	-	-	-	-	-	-	-	-	-	-	-	-	-	-	-	0	0	0
95109	Autres manœuvres des services de transformation, de fabrication et d'utilité publique	-	-	-	-	-	-	-	-	-	-	-	-	-	-	-	-	-	-	-	0	0	0

● Profession en équilibre ▼ Profession en déficit ▼ Profession en léger déficit ▲ Profession en surplus ▲ Profession en léger surplus - Pas de diagnostic
La présence de deux symboles signifie que les diagnostics diffèrent pour le court terme (1^{er} symbole) et le moyen terme (2^e symbole).

