

# État de situation des populations de caribous forestiers au Québec et de la population de caribous montagnards de la Gaspésie de 2018 à 2024



## Rédaction et production

- Sabrina Plante, DPEFT<sup>1</sup>, coordonnatrice
- Virginie Vanlandeghem, DPEFT
- Michaël Bonin, DPEFT
- Kim Lemieux, DPEFT
- Simon Pelletier, DPEFT
- Solène Tremblay-Gendron, DPEFT
- Véronique Simard, DGFR<sup>2</sup>
- Sophie Proudfoot, DGFa-01<sup>3</sup>, Bas-Saint-Laurent
- Jérôme Plourde, DGFa-02, Saguenay–Lac-Saint-Jean
- Caroline Hins, DGFa-03-12, Capitale-Nationale
- Stéphanie Pellerin, DGFa-08, Abitibi-Témiscamingue
- Alexis Brodeur, DGFa-09, Côte-Nord
- Guillaume Szor, DGFa-10, Nord-du-Québec
- Mathieu Morin, DGFa-11, Gaspésie–Îles-de-la-Madeleine
- Marion Barbé, DGFa-11, Gaspésie–Îles-de-la-Madeleine

<sup>1</sup> Direction principale de l'expertise sur la faune terrestre

<sup>2</sup> Direction générale de la faune en région

<sup>3</sup> Directions de la gestion de la faune en région

## Remerciements

L'équipe de production désire remercier toutes les personnes qui participent de près ou de loin aux travaux d'acquisition de connaissances sur le caribou, particulièrement les techniciens et techniciennes de la faune, dont le dévouement et le professionnalisme permettent d'obtenir des informations d'une qualité exceptionnelle sur le caribou au Québec. Nous désirons également remercier nos collaborateurs, notamment le gouvernement de Terre-Neuve-et-Labrador qui a fourni certaines données ayant contribué à mettre à jour ce bilan.

## Photographie de la page couverture

© Pierre Pouliot, ministère de l'Environnement, de la Lutte contre les changements climatiques, de la Faune et des Parcs

## © Gouvernement du Québec

Ministère de l'Environnement, de la Lutte contre les changements climatiques, de la Faune et des Parcs

Dépôt légal – Bibliothèque et Archives nationales du Québec, 2026

ISBN (PDF) : 978-2-555-02869-2

# Le suivi des populations de caribous forestiers et montagnards de la Gaspésie

## SAVIEZ-VOUS QUE LE GOUVERNEMENT DU QUÉBEC RÉALISE L'UN DES MEILLEURS SUIVIS DES POPULATIONS DE CARIBOUS?

Le ministère de l'Environnement, de la Lutte contre les changements climatiques, de la Faune et des Parcs (MELCCFP) réalise un suivi en continu des populations de caribous forestiers au Québec et de la population de caribous montagnards de la Gaspésie. Ce suivi a été bonifié et standardisé en 2018, ce qui en fait l'un des suivis les plus complets réalisés chez des populations de caribous au Canada. Le suivi des populations est à la base des travaux réalisés par le MELCCFP. Il fournit de l'information précise sur l'état des populations, ce qui permet de prendre des décisions de gestion et de protection adaptées à la situation de chacune d'entre elles. Le MELCCFP suit plusieurs indicateurs regroupés sous sept grandes thématiques, ce qui lui permet d'évaluer plusieurs aspects de la condition des caribous et des populations.



### Répartition

Décrire et cartographier la répartition du caribou forestier au Québec et les aires de répartition récentes des populations locales de caribous, et documenter tous les changements majeurs dans celles-ci.



### Conditions d'habitat

Évaluer l'état actuel de l'habitat, principalement le niveau de perturbations d'origine anthropique et naturelle, et documenter tous les changements majeurs.



### Causes de mortalité

Documenter l'importance relative de différentes causes de mortalité répertoriées au sein des populations de caribous.



### Démographie

Évaluer l'abondance de caribous, la tendance démographique des populations (déclin, stabilité ou croissance) et le taux de survie des caribous (femelles adultes).



### Productivité

Évaluer le taux de gestation des femelles caribous et le taux de recrutement de faons au sein des populations.



### État de santé

Évaluer la condition physique des caribous ainsi que la présence et l'intensité d'infections par les maladies et les parasites.



### Génétique

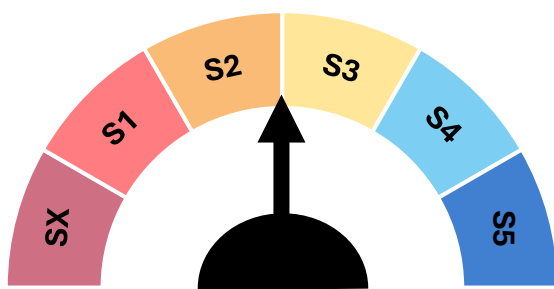
Documenter différents aspects génétiques, dont la proximité génétique des populations locales de caribous et le niveau de consanguinité et des liens d'apparentement des caribous.

# Le suivi des populations de caribous forestiers et montagnards de la Gaspésie

## COMMENT ÉVALUER LA PRÉCARITÉ DES POPULATIONS DE CARIBOUS?

Le suivi de plusieurs indicateurs permet d'établir le niveau de précarité des populations. Le MELCCFP adopte actuellement l'approche et les outils développés par l'organisme international NatureServe pour évaluer le statut de précarité des populations de caribous. L'utilisation de cette méthodologie pour évaluer le statut d'espèces animales et végétales est largement répandue. Elle est notamment utilisée par le Centre de données sur le patrimoine naturel du Québec (CDPNQ) afin de déterminer le rang de précarité des espèces fauniques et floristiques présentes sur son territoire. L'évaluation se fait généralement au niveau de l'espèce ou de la répartition de l'espèce à l'échelle nationale. Chez le caribou, l'évaluation du rang de précarité a été réalisée pour l'espèce à l'échelle mondiale (*Rangifer tarandus*; rang G), pour les sous-espèces (rang T), pour les écotypes à l'échelle des provinces et territoires et pour certaines populations (rang S). L'évaluation du statut de précarité chez les populations locales au Québec est une première. Bien que cette évaluation n'ait aucune valeur légale, elle pourrait être utilisée dans le futur pour attribuer un statut de protection légal à certaines populations.

Le statut de précarité d'une population est évalué à l'aide des cinq éléments clés suivants : 1) la superficie de l'aire de répartition; 2) la superficie de l'aire occupée au sein des aires de répartition (nombre de cellules de 4 km<sup>2</sup> occupées par les caribous); 3) l'abondance de caribous au sein de la population; 4) la tendance démographique de la population à court terme (environ 10 ans); 5) le risque global associé aux différentes menaces actuellement et au cours des 10 prochaines années. Le résultat est un rang de précarité S, variant entre 1 et 5, où 1 représente le niveau le plus élevé de précarité. Il est possible que l'état actuel des indicateurs suggère que plusieurs rangs S soient autant probables pour une population. Cette situation peut se présenter lorsque l'état de la population est à la limite entre deux rangs S successifs (p. ex., S2S3) ou lorsque la plage de valeurs possibles pour un indicateur suggère deux rangs S distincts (p. ex., S1S3).



Population éteinte	SX ou SH : population éteinte (X) ou présumément éteinte (H)
En danger extrême	S1 : risques très élevés de disparition de la population
En danger	S2 : risques élevés de disparition de la population
Vulnérable	S3 : risques modérés de disparition de la population
Apparemment en sécurité	S4 : population apparemment pas à risque
En sécurité	S5 : population pas à risque
ND	Non disponible : information insuffisante ou risque non évalué



# ÉTAT DE SITUATION

## Caribou forestier et montagnard au Québec

### PORTRAIT PROVINCIAL

Cette section présente un portrait global de la situation du caribou forestier au Québec et du caribou montagnard de la Gaspésie. Ce portrait se concentre principalement sur la période récente, soit 2018-2024, lorsque les données disponibles le permettaient. En cas contraire, les données disponibles les plus récentes sont présentées. Lorsque les données le permettent, l'état de la situation est présenté à la fois pour l'écotype forestier et pour l'écotype montagnard (population de la Gaspésie) puisqu'ils partagent des caractéristiques écologiques communes.



© Guillaume Gingras, MELCCFP

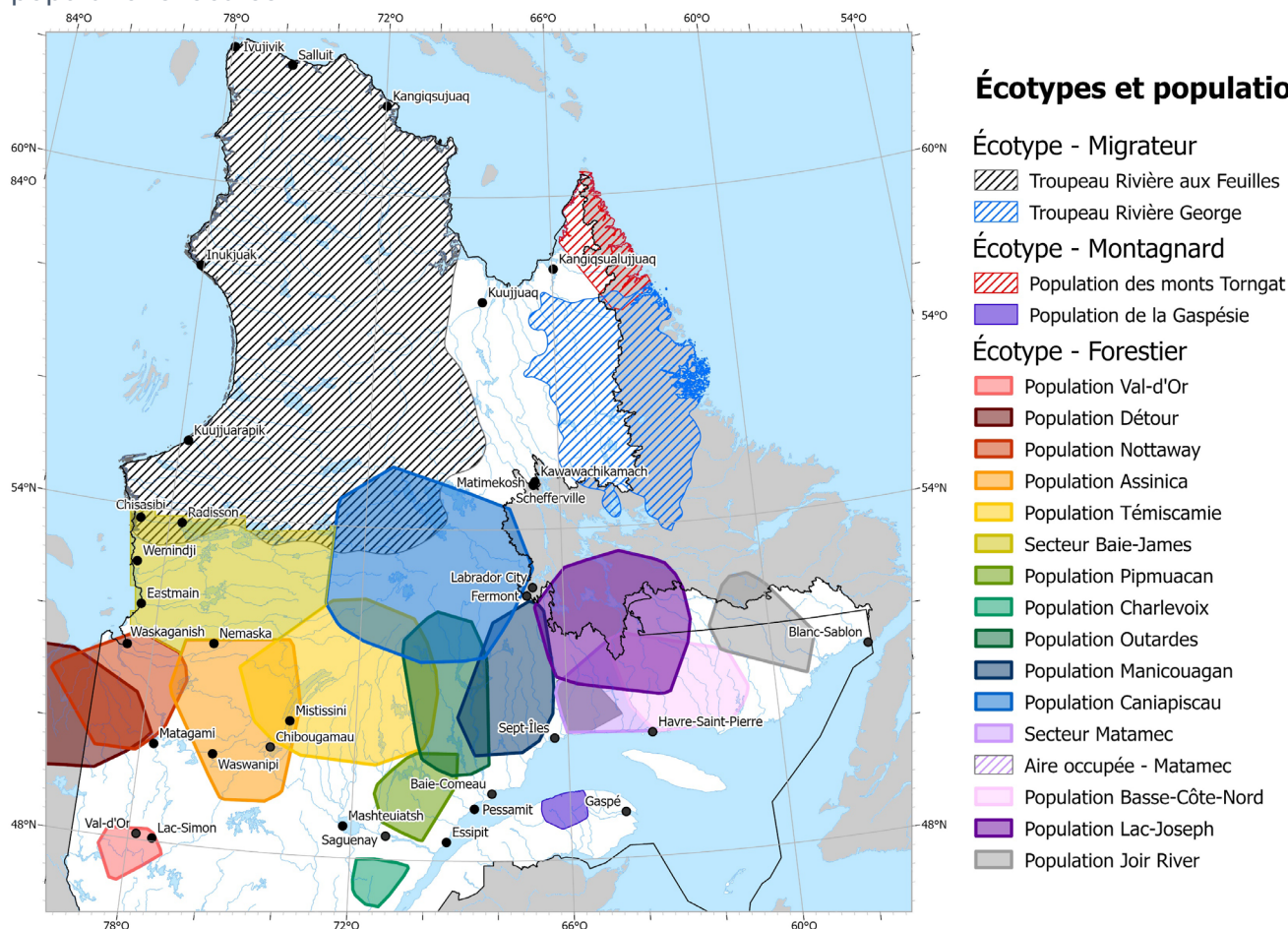
# ÉTAT DE SITUATION

## Caribou forestier et montagnard au Québec

### RÉPARTITION DES ÉCOTYPES ET DES POPULATIONS DE CARIBOUS

Le caribou forestier représente l'un des trois écotypes de caribous présents au Québec, avec le caribou migrateur et le caribou montagnard. Le caribou forestier occupe un vaste territoire en forêt boréale, sur une bande d'environ 500 km entre le 49<sup>e</sup> et le 55<sup>e</sup> parallèle de latitude. Deux populations de caribous forestiers (Val-d'Or et Charlevoix) se trouvent isolées de l'aire de répartition continue, au sud du 49<sup>e</sup> parallèle. Le suivi des populations vise également la population de caribous montagnards de la Gaspésie, qui fait face à des défis et des menaces semblables. Cette dernière est la seule population de caribous subsistant au sud du fleuve Saint-Laurent.

Actuellement, on compte 13 populations locales de caribous forestiers au Québec en plus de deux secteurs occupés par le caribou forestier pour lesquels l'acquisition de connaissances se poursuit (Baie-James et Matamec). Les aires de répartition des populations sont définies à partir des données télémétriques récoltées chez les caribous munis de colliers depuis le début des années 2000. À l'ouest, les aires de répartition des populations Détour et Nottaway chevauchent à la fois le Québec et l'Ontario, alors qu'à l'est, les aires de répartition des populations Lac Joseph et Joir River s'étendent également au Labrador. Le suivi de ces populations est assuré conjointement par les gouvernements provinciaux concernés. À noter que des caribous forestiers peuvent être observés à l'extérieur des aires de répartition des populations locales.





# ÉTAT DE SITUATION

## Caribou forestier et montagnard au Québec

### HABITAT ET COMPORTEMENTS

Le caribou forestier occupe les domaines bioclimatiques de la sapinière à bouleau blanc, de la pessière à mousses et de la pessière à lichens. Son habitat de prédilection est constitué par de vastes étendues de forêts matures de conifères, de tourbières et de landes à lichens. Le caribou montagnard de la Gaspésie occupe la toundra alpine et la forêt subalpine. En hiver, il peut également utiliser des peuplements forestiers matures de conifères.

Les lichens terricoles et arboricoles sont une ressource importante pour le caribou forestier et montagnard de la Gaspésie, principalement en hiver, alors que les autres ressources végétales ne sont plus disponibles. En été, le caribou forestier consomme d'autres types de ressources, telles que des plantes herbacées, des graminées, le feuillage d'arbustes ou d'essences ligneuses, des champignons, des prêles et des trèfles d'eau. Le caribou montagnard de la Gaspésie consomme principalement des lichens arboricoles en hiver et du genévrier, du sapin baumier et des prêles en été, ainsi que d'autres types de ressources telles que le feuillage d'arbustes ou d'essences ligneuses, des graminées et des champignons.

Le caribou forestier et le caribou montagnard de la Gaspésie sont plutôt sédentaires, c'est-à-dire qu'ils n'effectuent pas de longues migrations comme le caribou migrateur. Ils peuvent tout de même parcourir de grandes distances afin d'accéder à différentes zones nécessaires à la réalisation de leur cycle vital. L'une des principales particularités des caribous forestiers et montagnards de la Gaspésie est la stratégie de dispersion des femelles au moment de la mise bas. En effet, à l'approche de la période de mise bas, les femelles se dispersent sur le territoire afin de s'isoler pour donner naissance à leur faon. Cette stratégie permet de réduire le risque d'être détectées par un prédateur et augmente les chances de survie de leur faon. Ce comportement essentiel nécessite toutefois une connectivité élevée de l'habitat afin que les femelles puissent accéder à des sites distants et de bonne qualité.

En raison de besoins particuliers en ce qui concerne l'alimentation et l'utilisation de grands espaces afin de réaliser leur cycle vital, l'état des caribous forestiers et montagnards de la Gaspésie dépend fortement de la présence de vastes territoires peu ou pas perturbés et bien connectés entre eux.



© Marion Barbé, MELCCFP



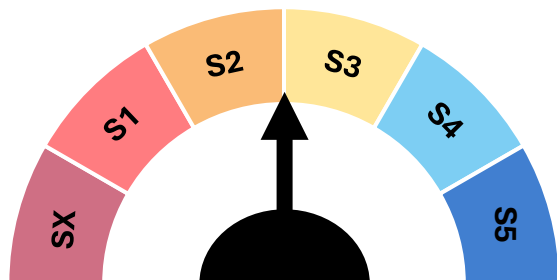
© Marion Barbé, Tommy Doucet, MELCCFP

# ÉTAT DE SITUATION

## Caribou forestier et montagnard au Québec

### STATUT DE PRÉCARITÉ

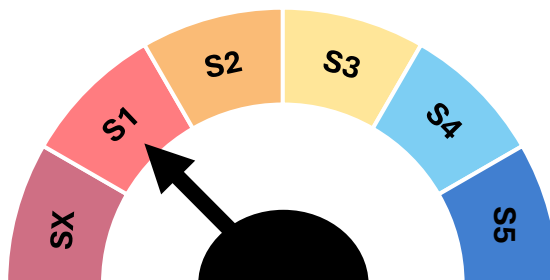
#### ÉCOTYPE FORESTIER



#### S2S3 – En danger à vulnérable

Le caribou forestier au Québec est dans un état précaire et fait face à un risque de disparition élevé à modéré. Il est actuellement désigné à titre d'espèce vulnérable en vertu de la Loi sur les espèces menacées et vulnérables (RLRQ, c. E-12.01).

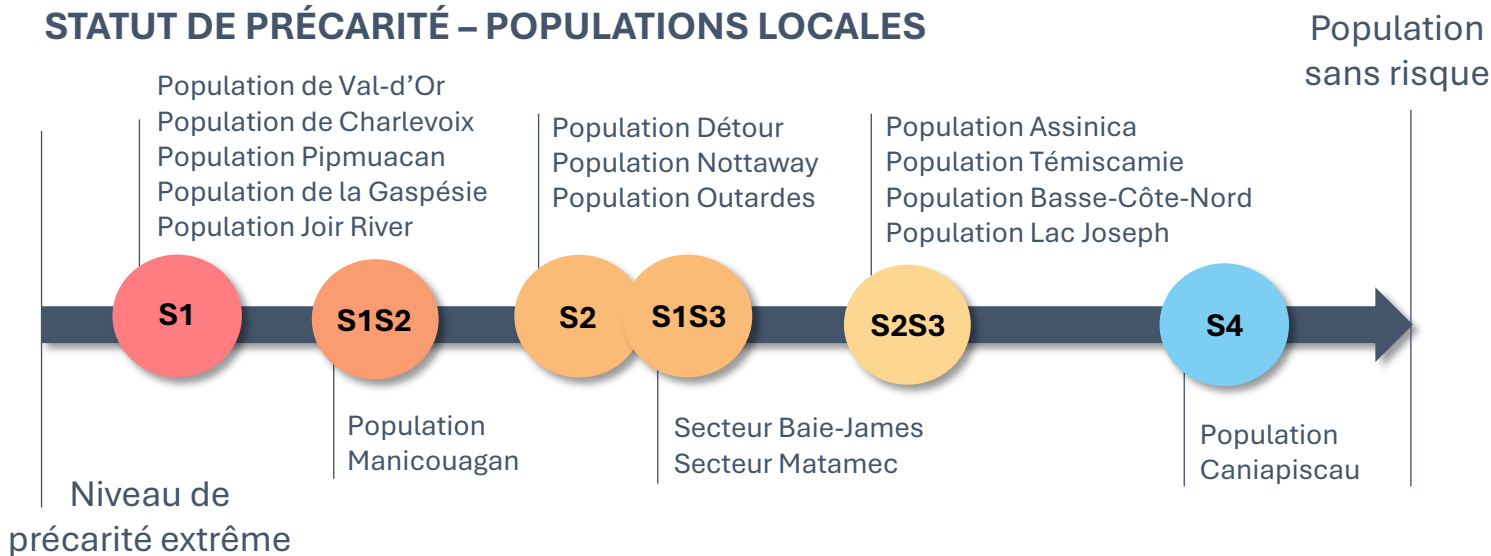
#### ÉCOTYPE MONTAGNARD, POPULATION DE LA GASPÉSIE



#### S1 – En danger critique

Le caribou montagnard de la Gaspésie est dans un état très précaire et fait face à un risque de disparition très élevé à court terme. Il est actuellement désigné à titre d'espèce menacée en vertu de la Loi sur les espèces menacées et vulnérables (RLRQ, c. E-12.01).

### STATUT DE PRÉCARITÉ – POPULATIONS LOCALES



Le rang de précarité des populations locales de caribous forestiers et de la population de caribous montagnards de la Gaspésie varie entre S1 (population en danger critique) et S4 (population apparemment pas en danger). L'état des populations de Val-d'Or et de Charlevoix est considéré comme le plus précaire (S1 – Captivité) en raison de leurs faibles effectifs et de la garde en captivité de celles-ci. Les populations Pipmuacan et Joir River sont également dans un état très précaire (S1), en raison des effectifs faibles qui sont en diminution et de l'importance des menaces présentes dans l'habitat.



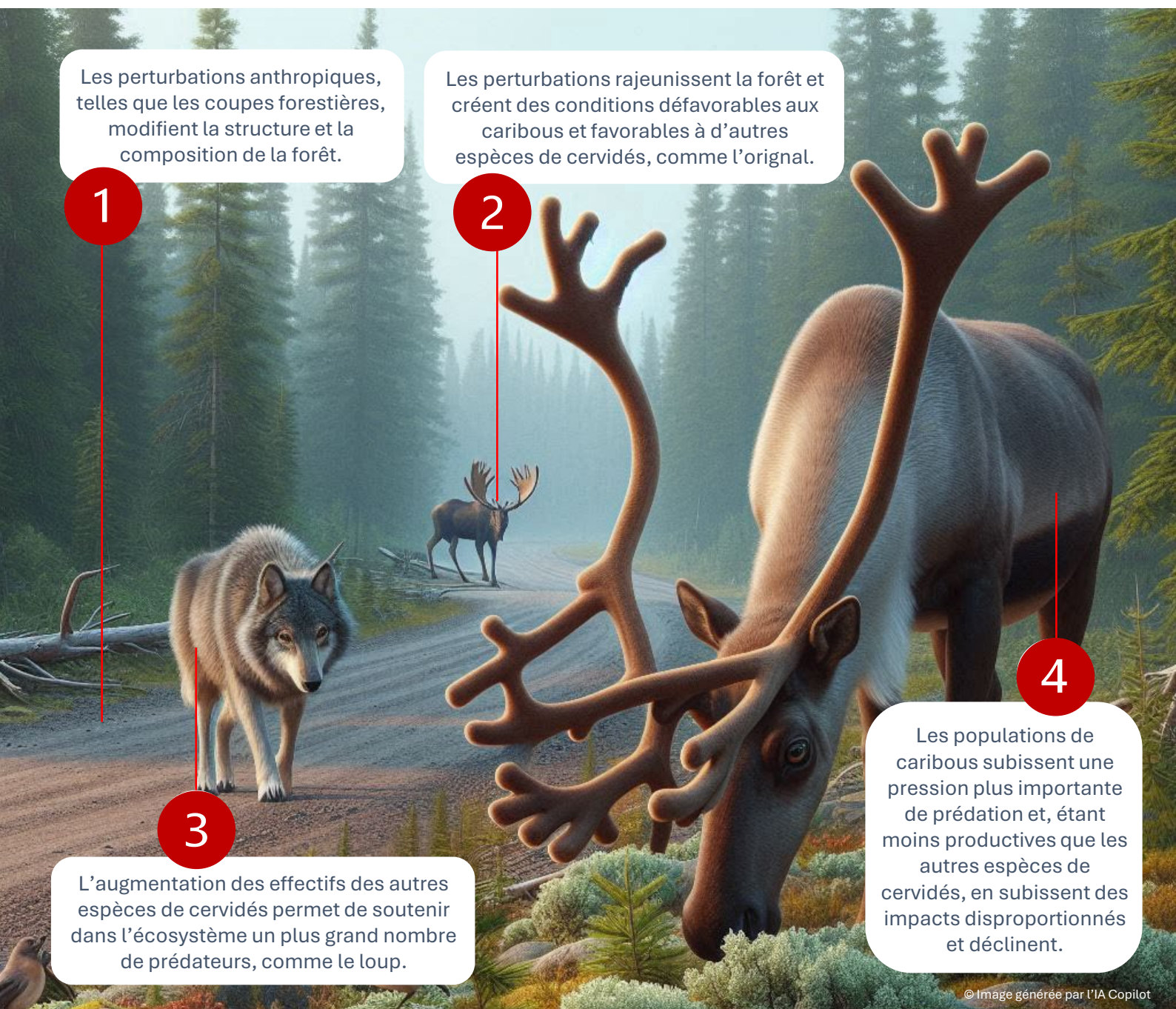
# ÉTAT DE SITUATION

## Caribou forestier et montagnard au Québec

### PRINCIPALE MENACE



La principale menace pour les populations de caribous forestiers au Québec et montagnards de la Gaspésie est les perturbations de l'habitat générées par les activités anthropiques et la prédation accrue qui en découle, un phénomène appelé la **compétition apparente**.





# ÉTAT DE SITUATION

## Caribou forestier et montagnard au Québec

### AUTRES MENACES



D'autres menaces, telles que le dérangement anthropique associé aux activités industrielles et récréotouristiques, le prélèvement/braconnage et les changements climatiques, peuvent affecter les populations de caribous. Les conséquences potentielles de ces menaces sur les populations sont toutefois moins intenses, plus localisées ou moins prévisibles pour le caribou. Néanmoins, ces menaces peuvent ou pourraient dans le futur contribuer au déclin des populations.

Le prélèvement constitue une menace au maintien de certaines populations de caribous forestiers du Québec. Le prélèvement est effectué essentiellement par des membres des communautés autochtones à des fins alimentaires, rituelles et sociales. Les événements de braconnage sont rares, mais ils peuvent avoir des conséquences importantes, particulièrement chez les populations à faibles effectifs.

Le dérangement occasionné par la pratique d'activités récréatives, telles que la motoneige hors-piste, le ski hors-piste et la randonnée, constitue une menace préoccupante et sous surveillance, notamment pour la population de la Gaspésie.

Le développement éolien constitue également une menace pour certaines populations de caribous qui occupent des secteurs où le potentiel éolien rend propice le développement de ce type d'infrastructure (p. ex., Charlevoix et Gaspésie). Les aires de répartition de certaines populations chevauchent également des gisements miniers d'intérêt ou prisés pour l'exploration minière.

À plus long terme, les changements climatiques deviendront une menace de plus en plus présente pour les populations de caribous. Les changements climatiques peuvent modifier la composition de l'habitat, faire augmenter la fréquence et l'intensité des feux et des épidémies d'insectes, faire migrer vers le nord de nouvelles espèces dans l'écosystème boréal et faciliter la propagation de maladies et de parasites. Toutefois, l'ampleur des impacts des changements climatiques est difficile à prévoir pour le moment.





# ÉTAT DE SITUATION

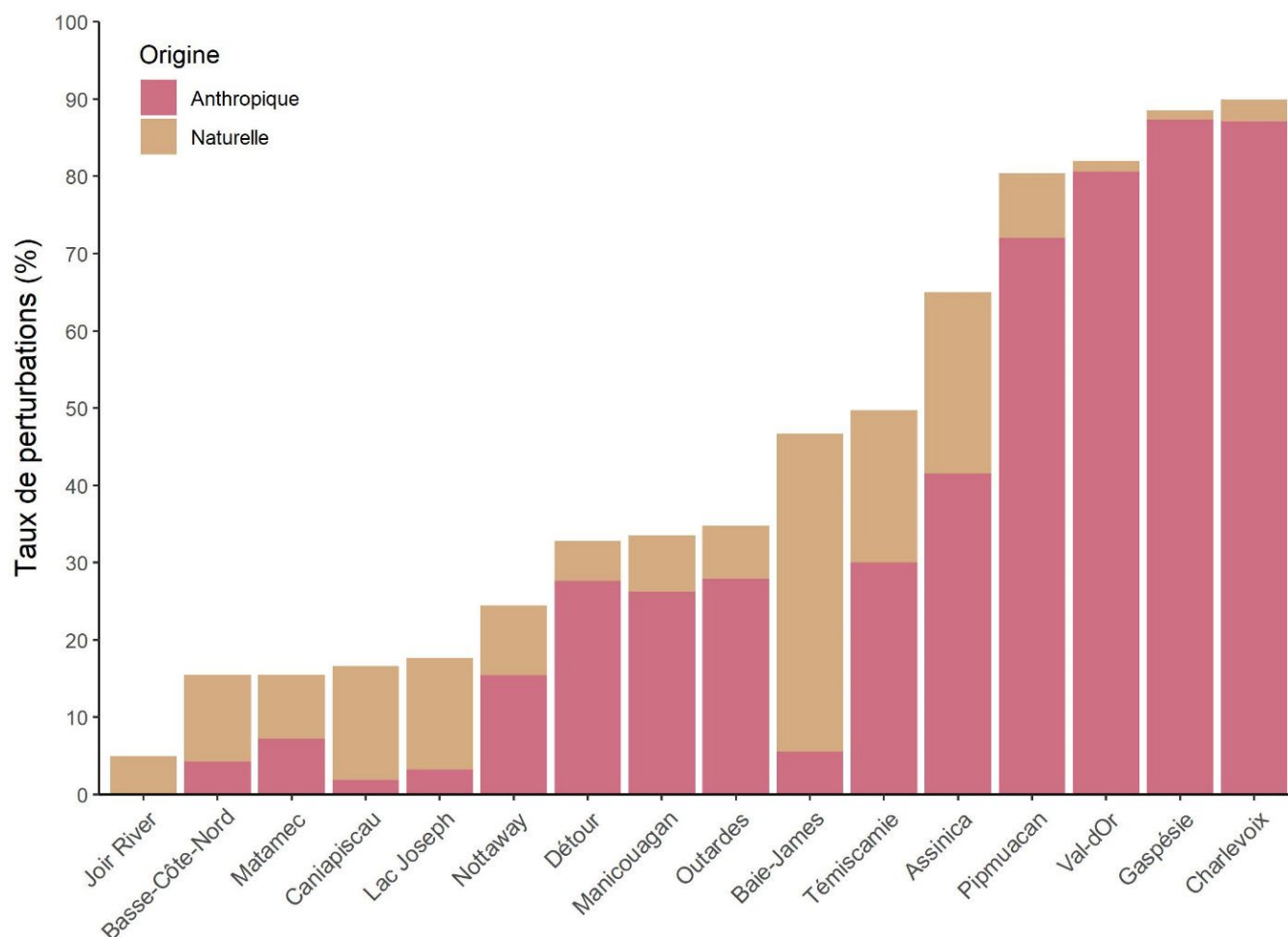
## Caribou forestier et montagnard au Québec

### CONDITIONS D'HABITAT

#### Taux de perturbations

Le taux de perturbations total dans l'aire de répartition d'une population locale de caribous est un indicateur clé de la condition de son habitat. Il existe une corrélation claire entre le taux de perturbations dans l'habitat et la tendance démographique d'une population de caribous : plus l'habitat est perturbé, plus la population risque de décliner. Environnement Canada a d'ailleurs établi que la probabilité d'une population de caribous d'être autosuffisante était d'environ 60 % seulement lorsque le taux de perturbations dans l'habitat dépasse les 35 %.

Au Québec, au sein des aires de répartition des populations locales de caribous forestiers de l'aire de répartition continue, le taux moyen de perturbations s'élève à 34 % (étendue : 5 % à 80 %; portrait des perturbations 2022-2023). Pour les populations isolées (Val-d'Or, Charlevoix et Gaspésie), le taux de perturbations moyen était de 87 % (étendue : 82 % à 90 %). Pour la majorité des populations, une grande proportion des perturbations sont d'origine anthropique. Les coupes forestières et le réseau routier, qui inclut un réseau extensif de chemins forestiers, représentent la principale source de perturbations anthropiques.



# ÉTAT DE SITUATION

## Caribou forestier et montagnard au Québec

### CONDITIONS D'HABITAT

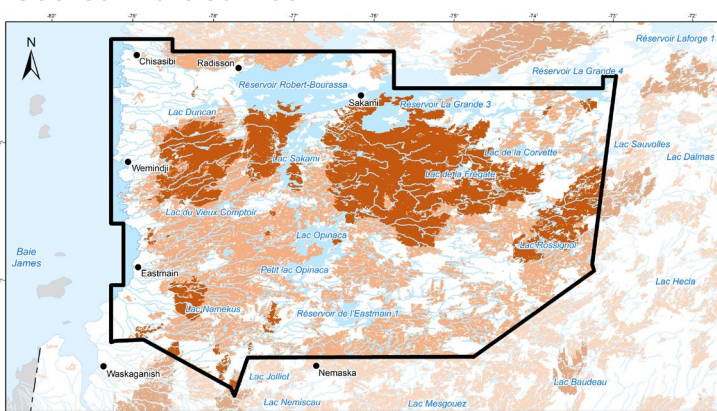
#### Incendies forestiers

Les feux de forêt sont fréquents en forêt boréale québécoise et font partie du régime naturel de perturbations de cet écosystème. Le cycle de feux varie entre 120 ans et plus de 1 000 ans, selon les secteurs. Les cycles de feux sont plus courts pour les secteurs plus au nord, près de la limite territoriale des forêts attribuables et à l'ouest de la province.

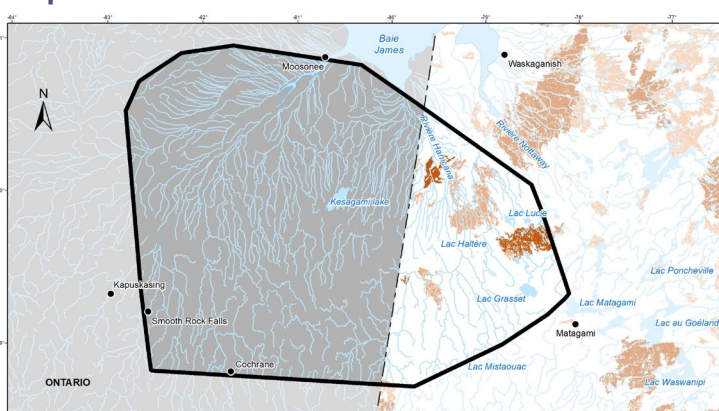


Le caribou a évolué dans l'écosystème boréal en présence de ces feux. Toutefois, les changements climatiques rendent les épisodes de feux plus intenses et plus fréquents. La saison des feux de l'été 2023 a été particulièrement sévère, brûlant près de 4,5 millions d'hectares de forêts, en raison des conditions extrêmement sèches et chaudes. La plupart des grands feux se sont produits dans l'ouest de la province, plus précisément dans le secteur Baie-James. Près de 1,5 million d'hectares de forêts au sein des aires de répartition des populations de caribous, en excluant le secteur Baie-James, ont brûlé au cours de l'été 2023. Les aires de répartition des populations localisées dans la partie ouest de la province (populations Détour, Nottaway et Assinica) ont été les plus touchées. Les feux de forêt de 2023 auraient fait augmenter le taux de perturbations au sein de l'aire de répartition de près de 14 %.

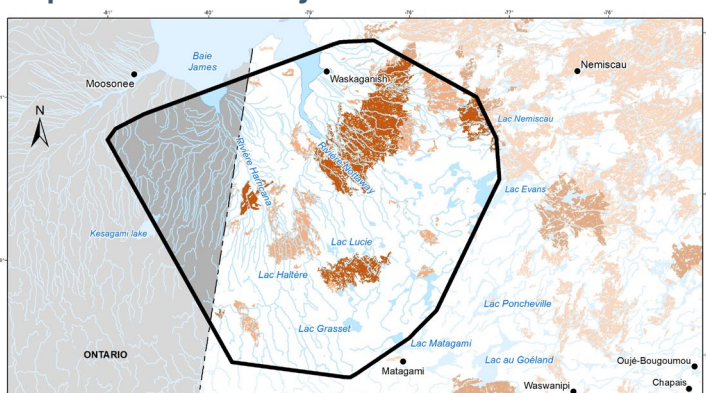
#### Secteur Baie-James



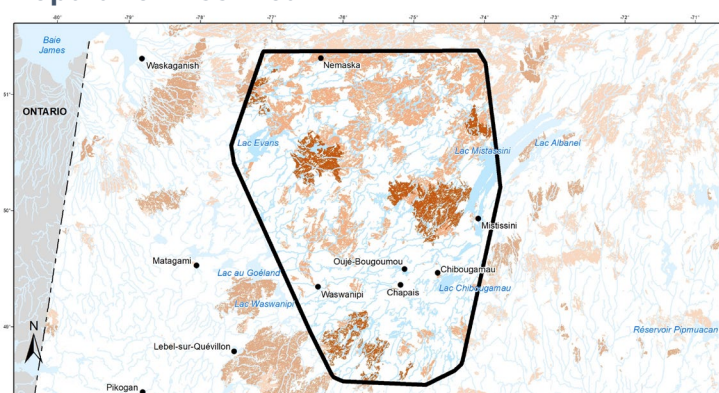
#### Population Détour



#### Population Nottaway



#### Population Assinica



Aire de répartition de la population

Feux de forêt 2023

Feux de forêts ≤ 40 ans



# ÉTAT DE SITUATION

## Caribou forestier et montagnard au Québec

### CONDITION DE L'HABITAT

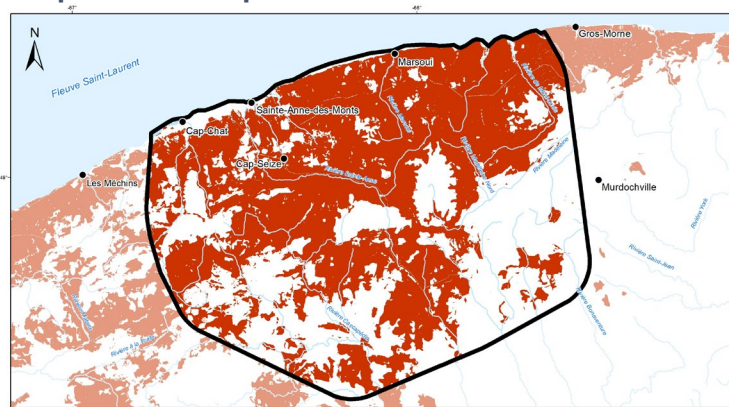
#### Tordeuse des bourgeons de l'épinette

La forêt boréale est affectée par les épidémies d'insectes. Depuis 2006, une épidémie de tordeuse des bourgeons de l'épinette (*Choristoneura fumiferana*; TBÉ) a cours au Québec. Les épidémies de TBÉ surviennent généralement tous les 30 à 40 ans. La TBÉ provoque une défoliation des arbres atteints, principalement le sapin baumier et l'épinette blanche, et peut ultimement mener à la mort des arbres les plus fortement affectés.

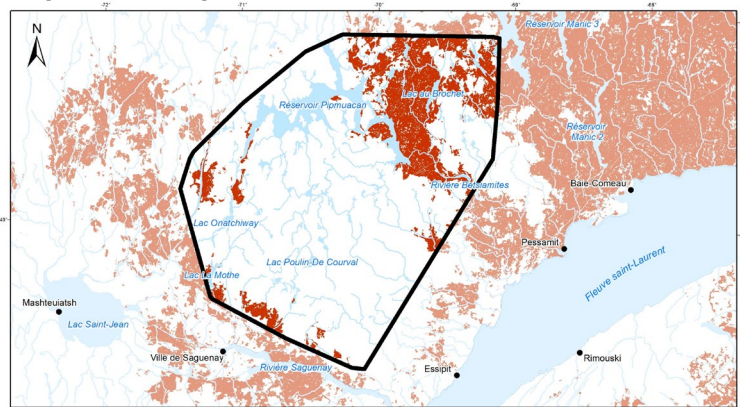


En 2023, les superficies affectées et les dégâts causés par la TBÉ étaient en forte hausse comparativement aux années précédentes. On estime que la TBÉ aurait affecté près de 10,5 millions d'hectares de forêts au Québec au cours de l'épidémie actuelle. Les aires de répartition de la population de caribous montagnards de la Gaspésie et des populations de caribous forestiers Pimpuacan, Outardes et Manicouagan ont été particulièrement affectées par l'épidémie de TBÉ en cours. Près de 48 % de la superficie de l'aire de répartition de la population de la Gaspésie a été touchée par une défoliation cumulative sévère des conifères entre 2006 et 2023. Pour les populations Pimpuacan, Outardes et Manicouagan, ce sont respectivement 14 %, 12 % et 14 % de la superficie de leurs aires de répartition qui ont été touchées par cette défoliation cumulative sévère.

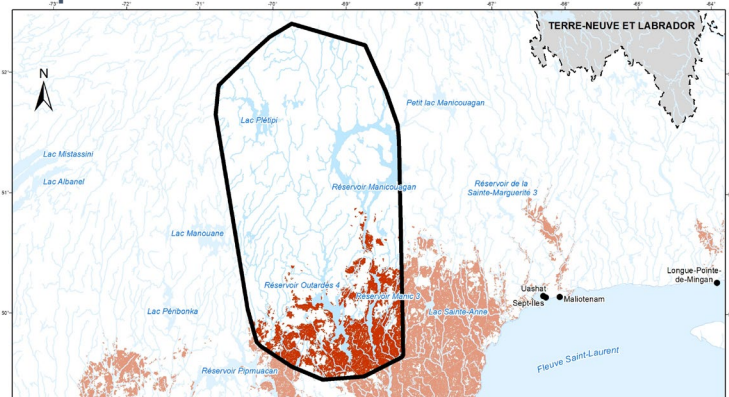
#### Population Gaspésie



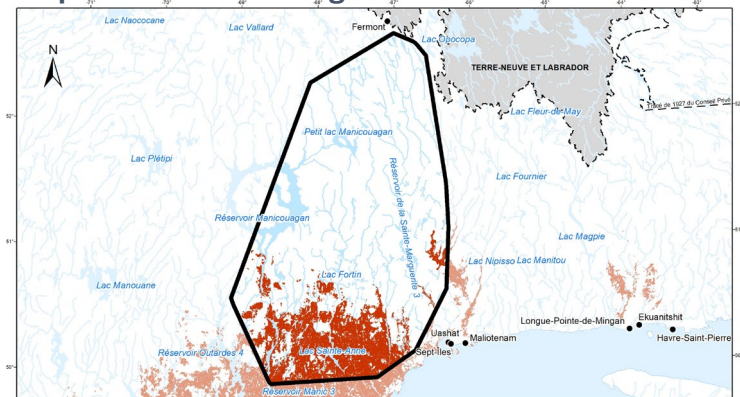
#### Population Pimpuacan



#### Population Outardes



#### Population Manicouagan



 Aire de répartition de la population  Défoliation cumulative sévère par la TBÉ (2006-2023)

# ÉTAT DE SITUATION

## Caribou forestier et montagnard au Québec

### ABONDANCE

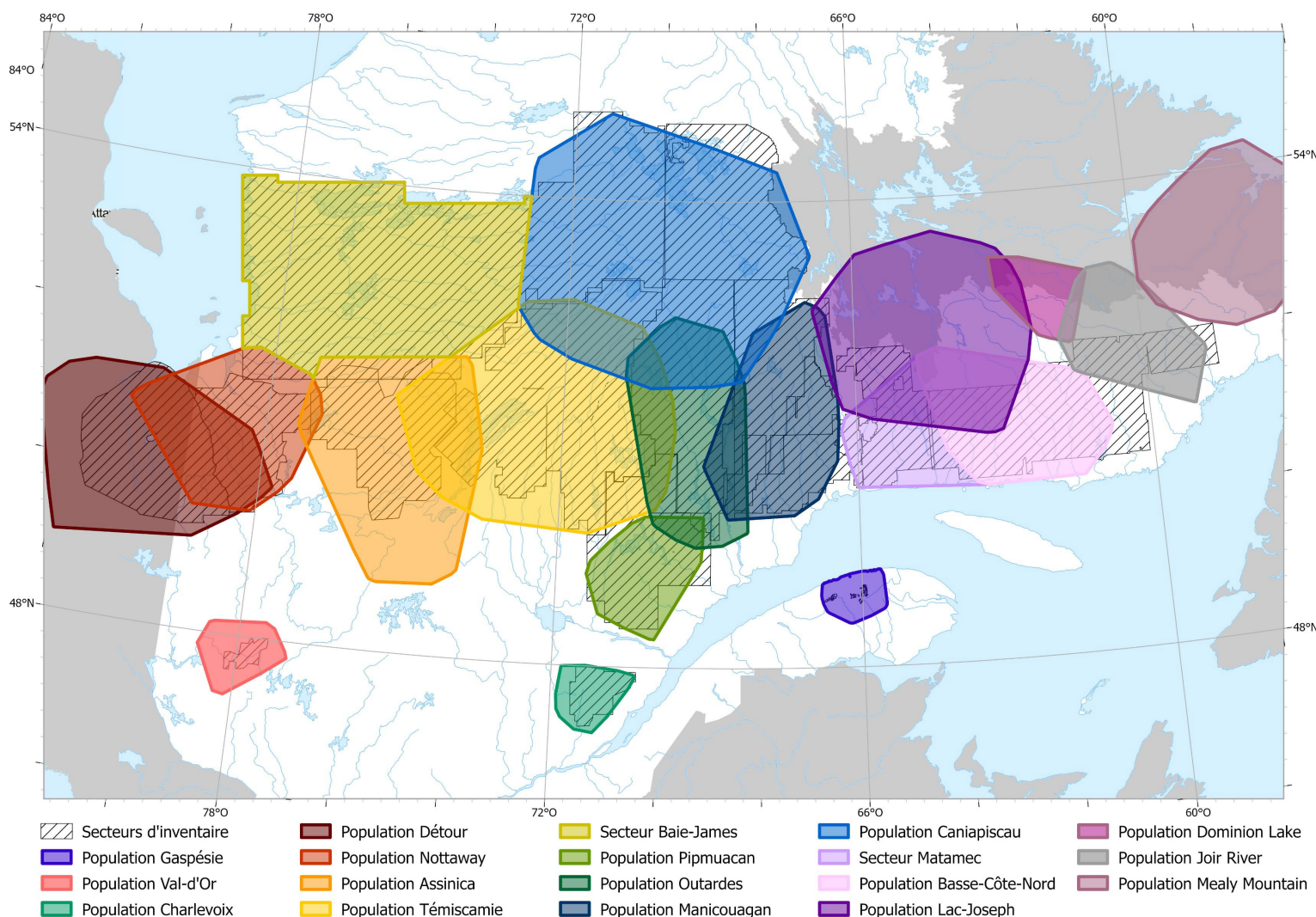
Une série d'inventaires aériens a été réalisée entre 2017 et 2024 afin de documenter l'abondance de caribous forestiers dans la majorité de leur aire de répartition provinciale. Des inventaires sont également réalisés annuellement pour la population de caribous montagnards de la Gaspésie.

Les inventaires récents suggèrent que l'abondance de caribous forestiers au Québec se situerait entre 6 800 et 8 900 individus. Il est impossible de confirmer un déclin à l'échelle provinciale à partir de cette évaluation. Toutefois, la majorité des populations locales sont en déclin.



**6 800 à 8 900**  
Nombre de caribous  
forestiers au Québec

### Aires de répartition des populations locales et secteurs d'acquisition de connaissances et secteurs inventoriés entre 2017 et 2024





# ÉTAT DE SITUATION

## Caribou forestier et montagnard au Québec

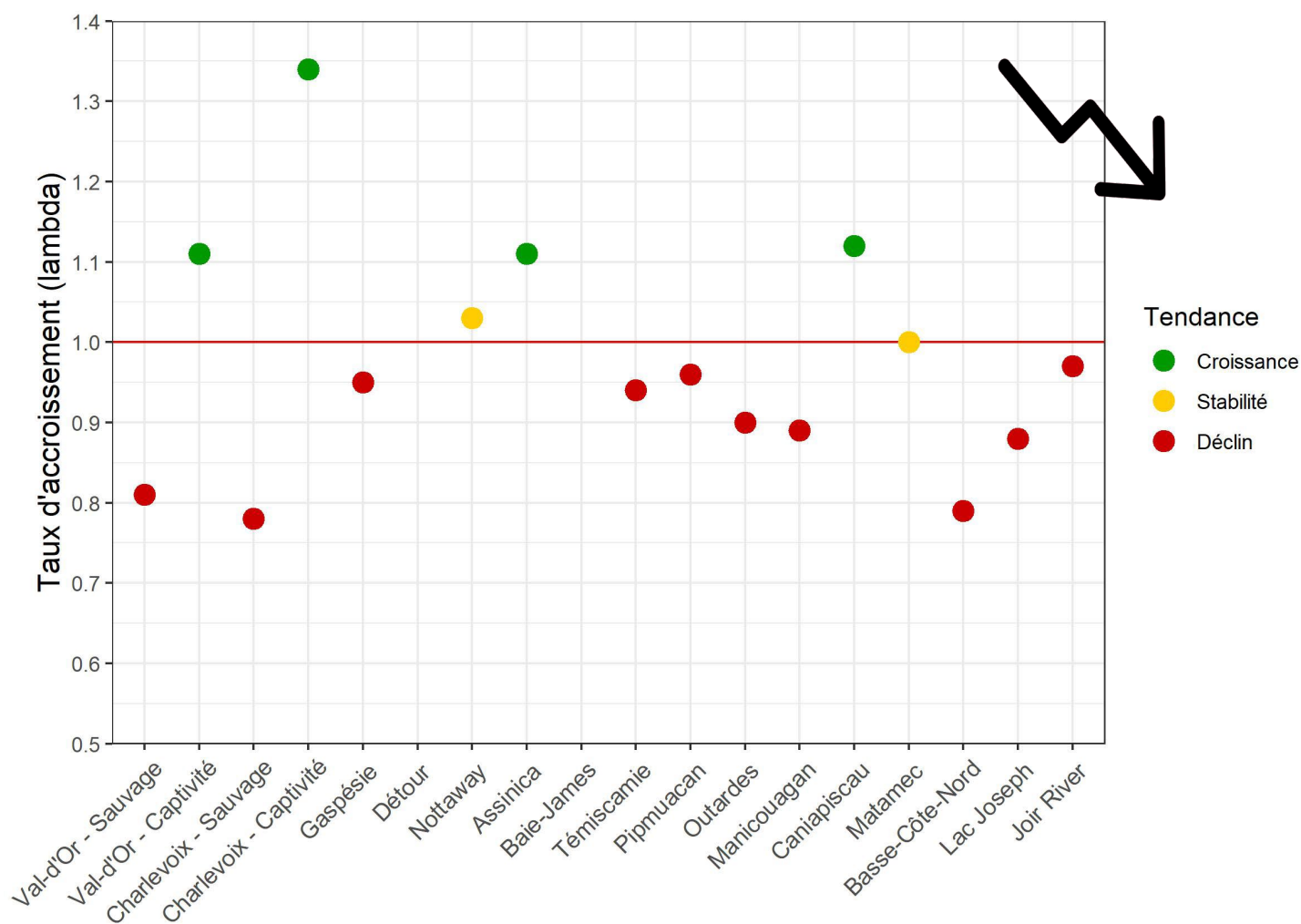
### TENDANCE DÉMOGRAPHIQUE

#### À partir des inventaires

Pour les populations de caribous forestiers de Val-d'Or et de Charlevoix, des inventaires annuels étaient réalisés alors que les populations évoluaient toujours à l'état sauvage. Ces inventaires permettaient d'évaluer comment les effectifs variaient d'une année à l'autre et d'établir la tendance démographique de ces populations. À l'état sauvage, les deux populations subissaient des déclin importants. Depuis leur mise en captivité, le suivi en continu de ces populations permet d'évaluer leur tendance et de constater une légère croissance des effectifs. Des inventaires aériens annuels de la population de caribous montagnards de la Gaspésie permettent, de la même façon, d'évaluer que la population est en déclin.

#### À partir des taux vitaux

Pour les populations de caribous forestiers de l'aire de répartition continue, des inventaires annuels sont impossibles à réaliser. Toutefois, le suivi annuel de la survie et du recrutement de faons permet d'estimer la tendance probable de la population. Au cours de la période récente, la majorité des populations ont subi un déclin, excepté les populations Assinica et Caniapiscou qui sont en croissance et le secteur Matamec, où les effectifs semblent stables.

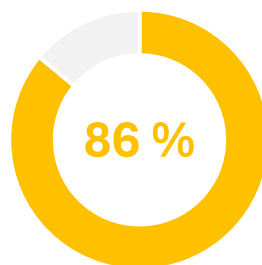


# ÉTAT DE SITUATION

## Caribou forestier et montagnard au Québec

### PRODUCTIVITÉ DES FEMELLES

La récolte de fèces chez les caribous femelles capturées ou de façon opportuniste au sol durant la période hivernale permet d'évaluer le taux de gestation des femelles. La concentration de progestérone, une hormone associée à la gestation, est mesurée dans les fèces. Entre 2018 et 2022, la proportion moyenne de femelles adultes gestantes à travers le Québec était considérée comme bonne (86 %), mais elle demeure sous surveillance.



**Proportion moyenne  
de femelles gestantes**



### RECRUTEMENT DES FAONS

Des classifications réalisées entre 2018 et 2024 ont permis d'évaluer le recrutement de faons au sein des populations locales. Pour cette période, le recrutement moyen au sein des populations a varié entre 17 et 47 faons par 100 femelles, ce qui est considéré comme faible à élevé. Le recrutement peut être grandement variable d'une année à l'autre et entre les populations de caribous.



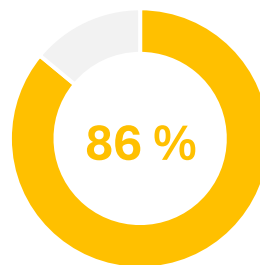
**17 à 47**

**faons par 100 femelles,  
en moyenne,  
entre 2018 et 2024**



### SURVIE DES FEMELLES ADULTES

Les caribous équipés de colliers émetteurs fournissent des informations importantes sur la survie des individus. Entre 2018-2019 et 2023-2024, la survie des femelles adultes à travers le Québec était considérée comme bonne (86 %), mais elle demeure sous surveillance.



**Taux de survie moyen  
des femelles adultes  
(inclut les mortalités par  
prélèvement)**





# ÉTAT DE SITUATION

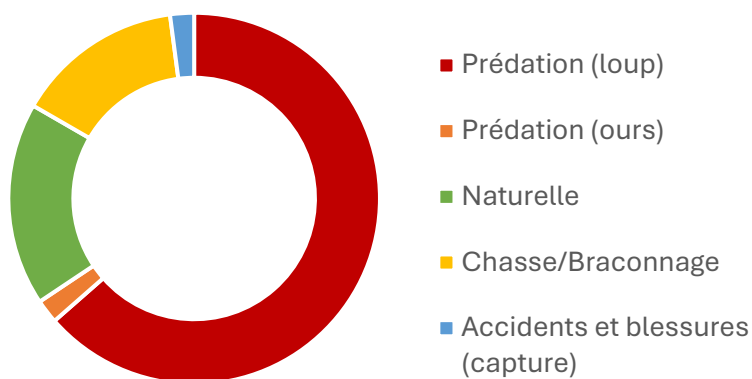
## Caribou forestier et montagnard au Québec

### CAUSES DE MORTALITÉ

Le suivi de caribous à l'aide de colliers émetteurs aide à déterminer l'importance relative de différentes causes de mortalité. Lors de la mort de l'animal, le collier envoie un signal particulier qui permet aux équipes de se déplacer sur le terrain afin d'évaluer la cause de mortalité. Plusieurs critères et indices sur le site de mortalité sont utilisés pour déterminer la cause (p. ex., indices de présence d'un prédateur).

Entre 2017-2018 et 2022-2023, 253 caribous munis de colliers télémétriques sont morts au sein de l'aire de répartition continue (excluant les populations de caribous de Val-d'Or, de Charlevoix et de la Gaspésie). Pour 56 % d'entre eux, la cause de mortalité n'a pu être établie. Parmi les mortalités dont la cause a pu être établie (112 mortalités), la majorité était attribuable à la prédation par le loup. Entre 2017-2018 et 2021-2022, moins de 1 % des mortalités est attribuable à des accidents ou des blessures lors de la capture.

#### Causes de mortalité déterminées chez les caribous suivis (excluant les mortalités de cause inconnue)



Mortalité par prédation



Mortalité de cause inconnue



Mortalité de cause naturelle



# ÉTAT DE SITUATION

## Caribou forestier et montagnard au Québec

### ÉTAT DE SANTÉ

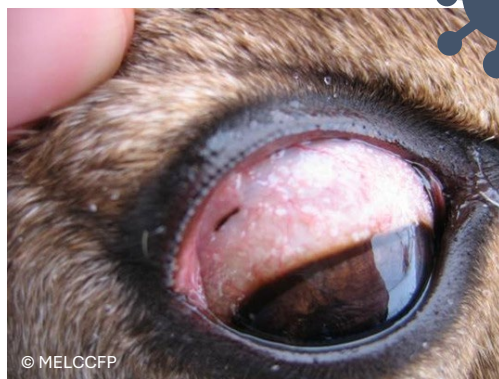
Les caribous forestiers et les caribous montagnards de la Gaspésie ne montrent aucune problématique particulière concernant leur condition physique. La masse moyenne est de 106 kg pour les femelles adultes et de 130 kg pour les mâles adultes. La taille moyenne est de 205 cm pour les femelles et de 219 cm pour les mâles. Les caribous de la population de Val-d'Or sont anatomiquement plus petits (femelle et mâle en moyenne 23 cm plus petits), mais cette particularité n'est pas associée à une mauvaise condition physique.

Plusieurs parasites, virus et maladies font l'objet d'un suivi afin d'établir un état de référence pour le caribou forestier et montagnard de la Gaspésie. Les populations de caribous ne semblent pas affectées de façon anormale par les pathogènes ou les maladies. Seulement 8 caribous sur les plus de 800 capturées au cours des dernières années montraient des signes potentiellement reliés à une infection par *Besnoitia tarandis*. Cette infection n'est généralement pas mortelle, mais peut altérer la condition générale des caribous affectés. Les caribous des populations isolées de Charlevoix, de Val-d'Or et de la Gaspésie sont vulnérables aux infestations par les tiques d'hiver. Toutefois, les caribous gardés en captivité sont traités en conséquence, à la fois pour les tiques et pour d'autres parasites.

Prise de masse chez un caribou mâle



© A. Paiement, MELCCFP



Observation de *Besnoitia tarandis* sur la conjonctive de l'œil d'un caribou

### ASPECTS GÉNÉTIQUES

Des différences génétiques existent entre certains groupes ou certaines populations de caribous du Québec, mais elles ne sont pas suffisantes pour les classer en différentes sous-espèces. Elles permettent néanmoins de distinguer les différents écotypes de caribous présents au Québec et les populations locales, en particulier celles de Val-d'Or et de Charlevoix qui sont isolées plus au sud. La diversité génétique est faible et le niveau de consanguinité est élevé pour les populations de Val-d'Or et de Charlevoix comparativement aux populations de référence (Témiscamie et Rivière aux Feuilles). Toutefois, aucun enjeu lié à cette faible diversité n'a été détecté chez ces populations.

Puce à ADN développée pour le caribou



© Génome Québec



# ÉTAT DE SITUATION

## Caribou forestier et montagnard au Québec

### **PORTRAITS DES POPULATIONS LOCALES**

Cette section présente un portrait de l'état des connaissances actuelles et de la situation des populations de caribous forestiers au Québec et de la population de caribous montagnards de la Gaspésie pour divers indicateurs entre 2018 et 2024. L'état de certains indicateurs biologiques est préoccupant chez plusieurs populations de caribous forestiers et chez la population de caribous montagnards de la Gaspésie.

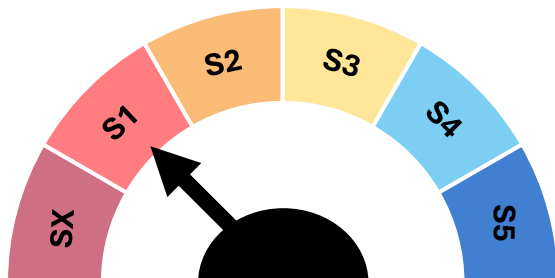


© Guillaume Gingras, MELCCFP

# ÉTAT DE SITUATION

## Population de Val-d'Or

### STATUT DE PRÉCARITÉ



#### S1 – Captivité

Population dans un état très précaire et faisant face à un risque de disparition très élevé à court terme



### MENACES

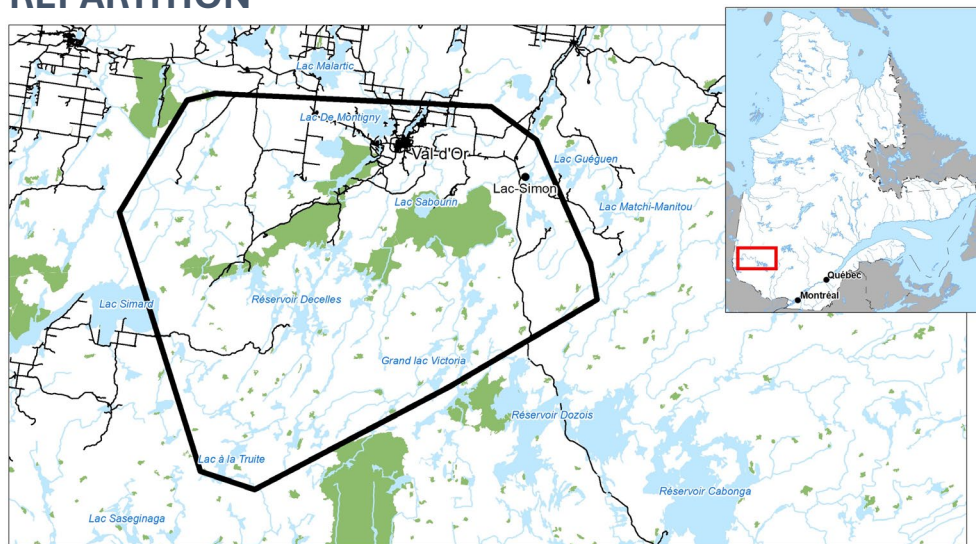
#### Niveau de risque très élevé relatif aux menaces

Les principales menaces au maintien et au rétablissement de la population en milieu naturel sont les activités de récolte forestière, le réseau routier et la prédation accrue qui en découle. Les principales menaces pour la population en captivité sont les événements catastrophiques et imprévus qui pourraient décimer la totalité de la population dans les installations de garde en captivité.

### DESCRIPTION

La population de Val-d'Or est l'une des deux populations de caribous forestiers, avec celle de Charlevoix, se trouvant isolée au sud du 49<sup>e</sup> parallèle. Elle constitue un reliquat d'une population qui occupait un plus vaste territoire en Abitibi-Témiscamingue au début du 20<sup>e</sup> siècle. L'aire de répartition récente de la population, alors qu'elle évoluait toujours à l'état sauvage, était localisée au sud de la municipalité de Val-d'Or (9 082 km<sup>2</sup>). La population est actuellement dans un état extrêmement précaire en raison du faible nombre de caribous et de sa faible productivité. Depuis 2020, la totalité de la population se trouve en captivité dans un enclos qui lui permet de se soustraire à la prédation. Cette mesure est extrême et se veut temporaire afin d'éviter la disparition de la population à court terme.

### RÉPARTITION

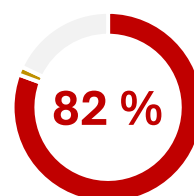


Aire de répartition de la population à l'état sauvage



Aires protégées

### TAUX DE PERTURBATIONS



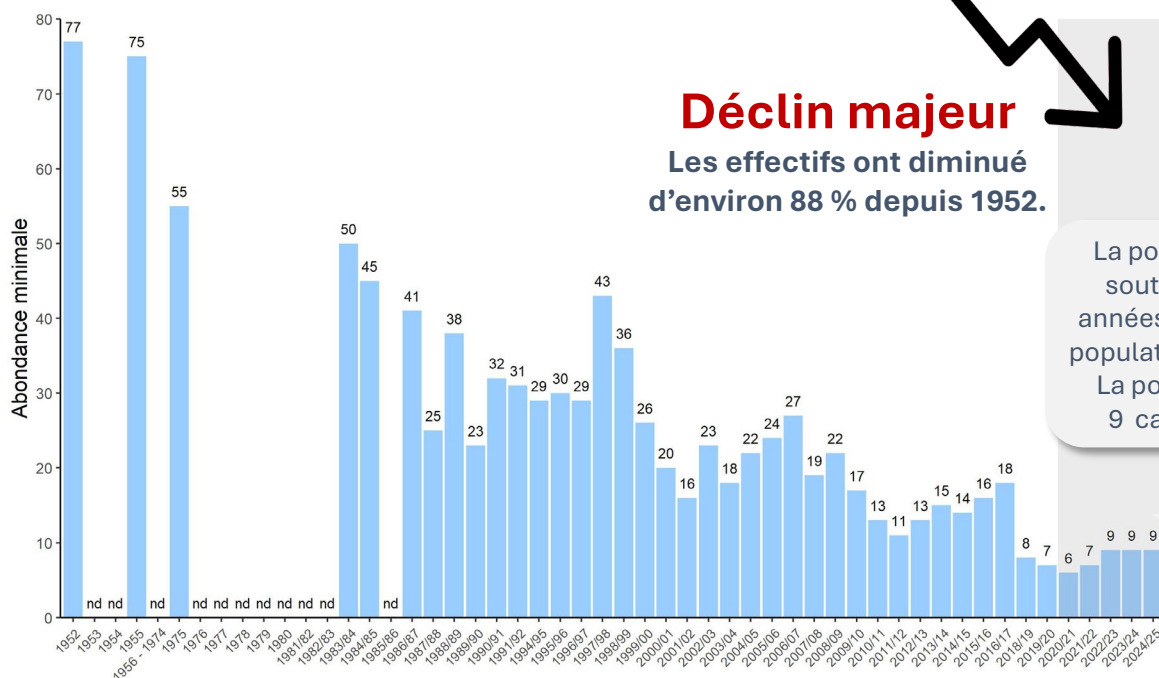
■ Anthropiques ■ Naturelles

Le niveau de perturbations est trop élevé dans l'habitat pour espérer le rétablissement de la population à l'état sauvage, sans mesures visant la restauration de l'habitat. Les perturbations, majoritairement anthropiques, sont associées principalement aux activités forestières et minières.

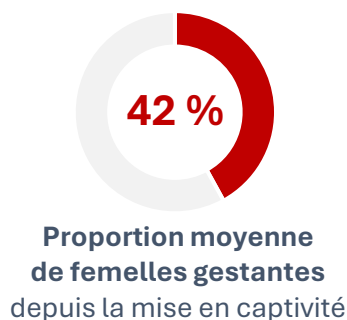
# ÉTAT DE SITUATION

## Population de Val-d'Or

### ABONDANCE ET TENDANCE DÉMOGRAPHIQUE



### PRODUCTIVITÉ DES FEMELLES ET RECRUTEMENT DES FAONS



La proportion de femelles gestantes en captivité est extrêmement faible (42 %). En 2019 et 2020, alors que la population évoluait toujours à l'état sauvage, la proportion moyenne de femelles adultes gestantes était considérée comme faible (79 %).



**3**

Nombre de faons nés depuis la mise en captivité

Trois faons sont nés et ont survécu depuis la mise en captivité de la population en 2020. Le recrutement, alors que la population évoluait toujours à l'état sauvage (2010-2019), était faible à modéré (29 faons pour 100 femelles).

### SURVIE DES FEMELLES ADULTES



La survie des femelles adultes en captivité est excellente. Entre 2013-2014 et 2019-2020, alors que la population évoluait toujours à l'état sauvage, la survie était très faible (probablement < 80 %).

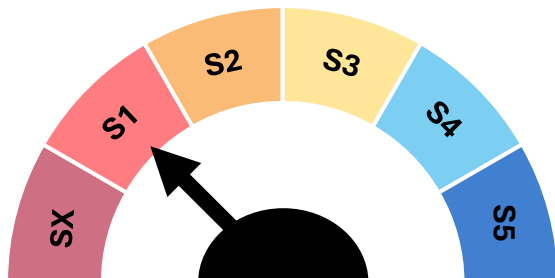




# ÉTAT DE SITUATION

## Population de Charlevoix

### STATUT DE PRÉCARITÉ



#### S1 – Captivité

Population dans un état très précaire et faisant face à un risque de disparition très élevé à court terme



### MENACES

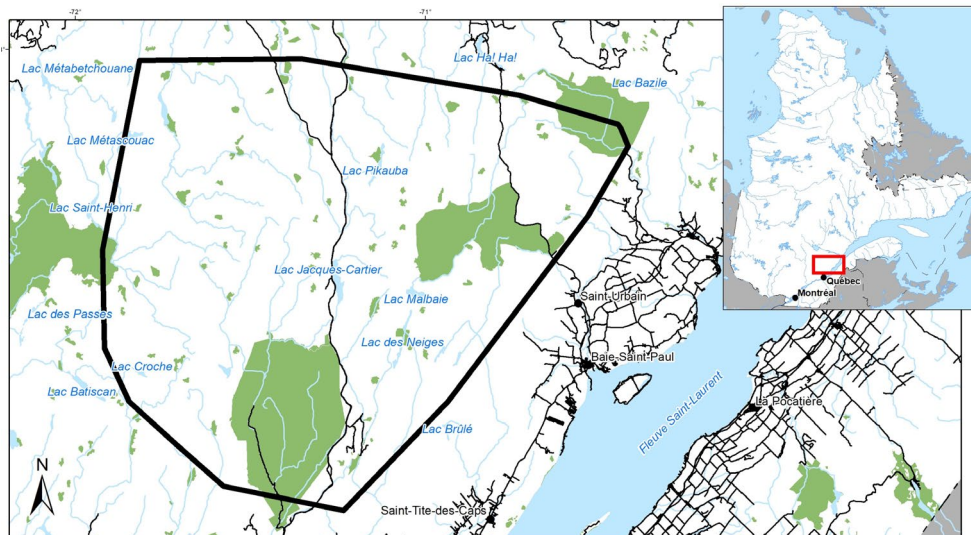
#### Niveau de risque très élevé relatif aux menaces

Les principales menaces au maintien et au rétablissement de la population en milieu naturel sont les activités de récolte forestière, le réseau routier et la prédation accrue qui en découle. Les principales menaces pour la population en captivité sont les événements catastrophiques et imprévus qui pourraient décimer la totalité de la population dans les installations de garde en captivité.

### DESCRIPTION

La population de caribous de Charlevoix est l'une des deux populations de caribous forestiers, avec celle de Val-d'Or, se trouvant isolée au sud du 49<sup>e</sup> parallèle. Cette population s'est éteinte dans les années 1920 après un prélèvement important et une modification de son habitat naturel. Des caribous ont été réintroduits dans la région dans les années 1960 et 1970 avec succès. L'aire de répartition récente de la population, alors qu'elle évoluait toujours à l'état sauvage (7 443 km<sup>2</sup>), s'étendait entre les parcs nationaux de la Jacques-Cartier, des Hautes-Gorges-de-la-Rivière-Malbaie et des Grands-Jardins, ainsi que dans la réserve faunique des Laurentides et la ZEC des Martres. La population est actuellement dans un état extrêmement précaire en raison du faible nombre de caribous. Depuis 2022, la totalité de la population se trouve en captivité dans un enclos qui lui permet de se soustraire à la prédation. Cette mesure est extrême et se veut temporaire afin d'éviter la disparition de la population à court terme.

### RÉPARTITION



Aire de répartition de la population à l'état sauvage



Aires protégées

### TAUX DE PERTURBATIONS



■ Anthropiques ■ Naturelles

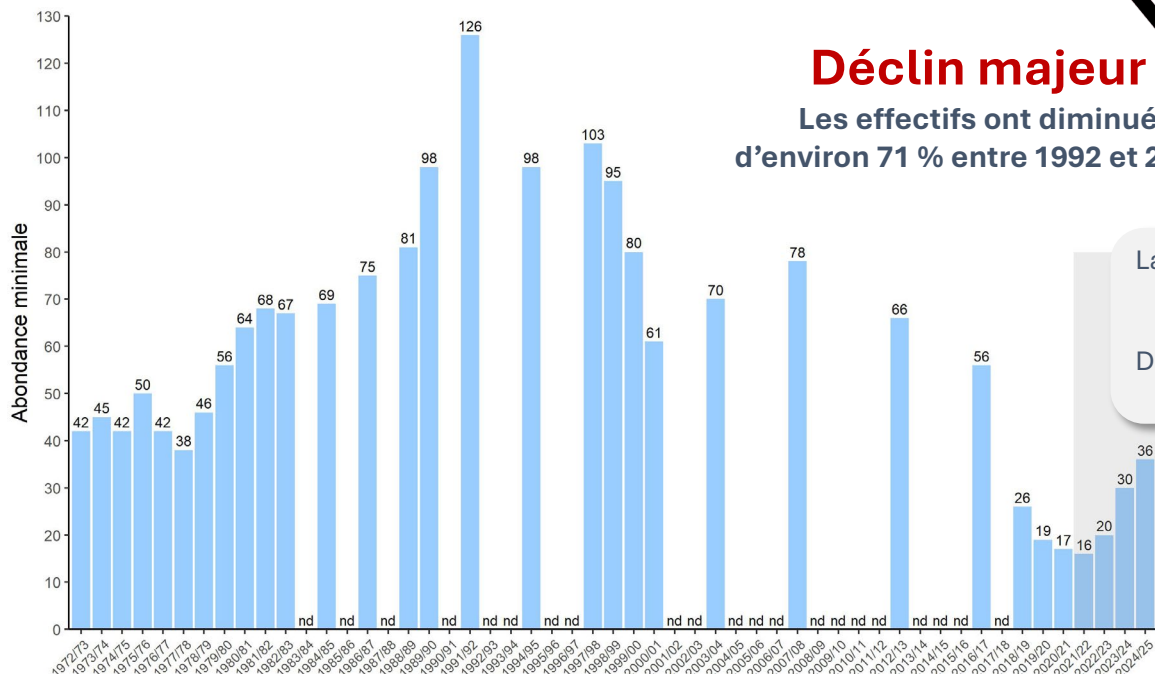
Le niveau de perturbations est trop élevé dans l'habitat pour espérer le rétablissement de la population à l'état sauvage, sans mesures visant la restauration de l'habitat. Les perturbations, majoritairement anthropiques, sont associées principalement aux activités forestières et récréatives.



# ÉTAT DE SITUATION

## Population de Charlevoix

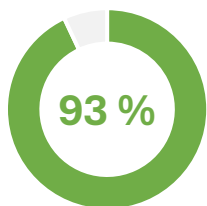
### ABONDANCE ET TENDANCE DÉMOGRAPHIQUE



La population est en déclin soutenu depuis les années 1990. Depuis 2022, la population a gagné 20 individus.

La population est en captivité depuis l'hiver 2022.

### PRODUCTIVITÉ DES FEMELLES ET RECRUTEMENT DES FAONS



Proportion moyenne de femelles gestantes depuis la mise en captivité

La proportion de femelles gestantes en captivité est élevée (93 %). Entre 2017 et 2021, alors que la population évoluait toujours à l'état sauvage, la proportion moyenne de femelles adultes gestantes était également considérée comme élevée (91 %).



**29**  
Nombre de faons nés depuis la mise en captivité

Depuis la mise en captivité de la population en 2022, 29 faons sont nés et 21 ont survécu. Le recrutement, alors que la population évoluait toujours à l'état sauvage (2018-2020), était faible (17 faons par 100 femelles).

### SURVIE DES FEMELLES ADULTES



Taux de survie moyen des femelles adultes depuis la mise en captivité

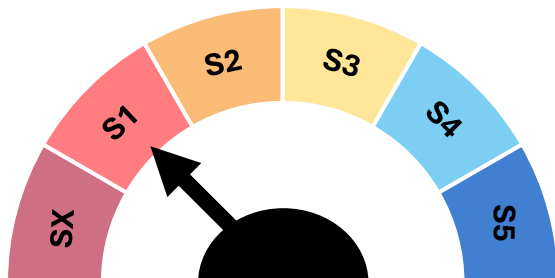
La survie des femelles adultes en captivité est excellente. Entre 2018-2019 et 2021-2022, alors que la population évoluait toujours à l'état sauvage, la survie était très faible (63 %).



# ÉTAT DE SITUATION

## Population de Gaspésie (caribou montagnard)

### STATUT DE PRÉCARITÉ



#### S1 – Partiellement captive

Population dans un état très précaire et faisant face à un risque de disparition très élevé à court terme



### MENACES

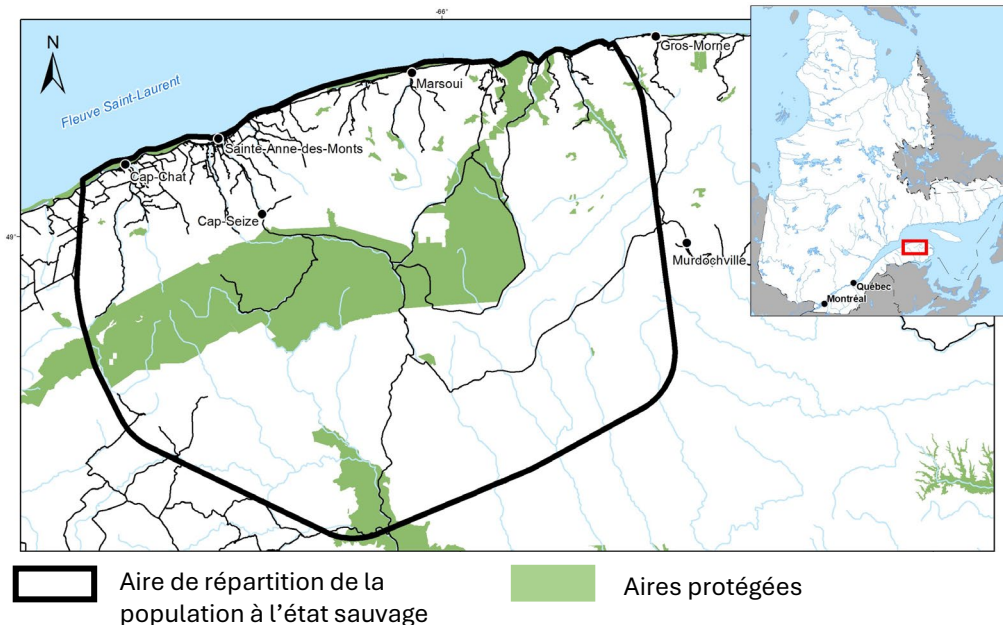
#### Niveau de risque très élevé relatif aux menaces

Les principales menaces au maintien et au rétablissement de la population en milieu naturel sont les activités de récolte forestière, le réseau routier et la prédation accrue qui en découle. Les principales menaces pour la portion de la population en captivité sont les événements catastrophiques et imprévus qui pourraient décimer ce groupe.

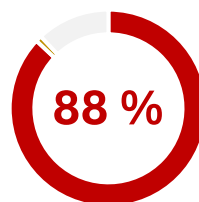
### DESCRIPTION

La population de caribous montagnards de la Gaspésie est la seule population située au sud du fleuve Saint-Laurent. Elle constitue un reliquat d'une population qui occupait autrement toute la péninsule gaspésienne et le nord du New Hampshire. L'aire de répartition récente de la population (5 297 km<sup>2</sup>) est localisée principalement dans le parc national de la Gaspésie. La population est actuellement dans un état très précaire en raison du faible nombre de caribous et de sa faible productivité. Depuis 2023, une portion de la population se trouve en captivité dans un enclos qui lui permet de se soustraire à la prédation. Cette mesure est extrême et se veut temporaire afin d'éviter la disparition de la population à court terme.

### RÉPARTITION



### TAUX DE PERTURBATIONS



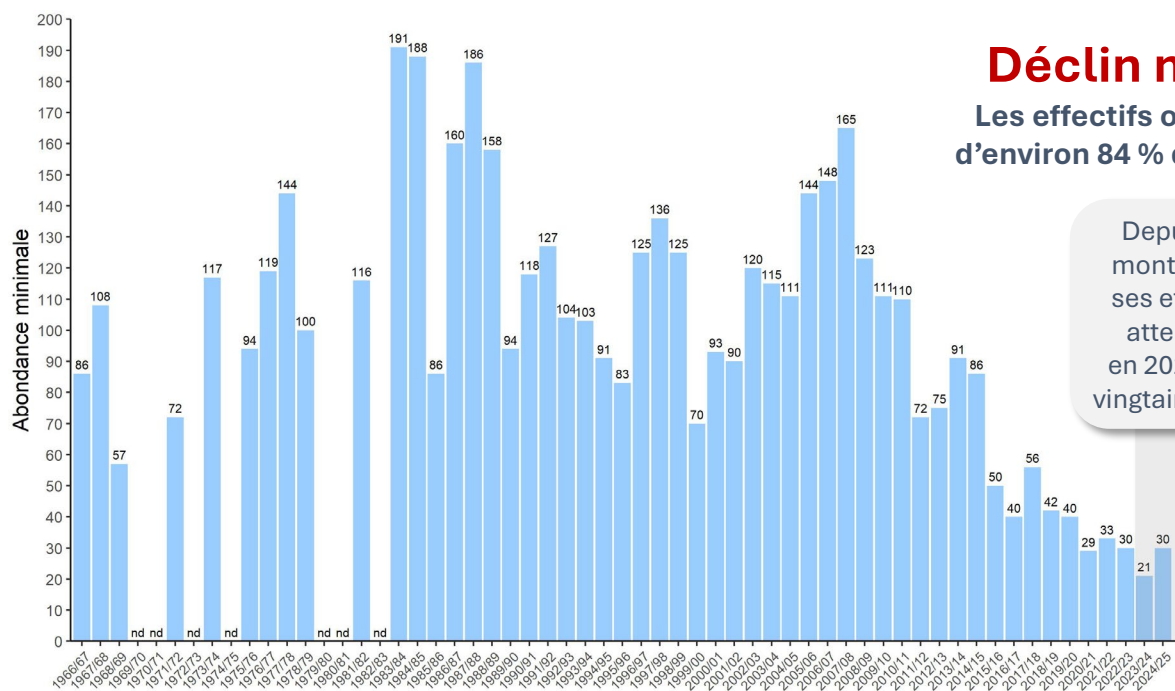
■ Anthropiques ■ Naturelles

Le niveau de perturbations est trop élevé dans l'habitat pour espérer le rétablissement de la population à l'état sauvage, sans mesures visant la restauration de l'habitat. Les perturbations, majoritairement anthropiques, sont associées principalement aux activités forestières et récréatives.

# ÉTAT DE SITUATION

## Population de Gaspésie (caribou montagnard)

### ABONDANCE ET TENDANCE DÉMOGRAPHIQUE



### Déclin majeur

Les effectifs ont diminué d'environ 84 % depuis 2007.

Depuis 2007, la population montre un déclin soutenu de ses effectifs. La population a atteint un creux historique en 2023, avec seulement une vingtaine de caribous recensés.

Une partie de la population est en captivité depuis l'hiver 2023.

### PRODUCTIVITÉ DES FEMELLES ET RECRUTEMENT DES FAONS

47 %

Proportion moyenne de femelles gestantes entre 2019 et 2023

La population montre un taux de gestation particulièrement bas et inquiétant (47 % de femelles gestantes). Les causes de cette faible productivité ne sont pas précisément connues et font l'objet d'investigations.



33

faons par 100 femelles, en moyenne, entre 2020 et 2024

Entre 2020 et 2024, le recrutement moyen de faons était considéré comme modéré. Le faible taux de gestation des femelles pourrait expliquer en partie ce niveau de recrutement.

### SURVIE DES FEMELLES ADULTES

80 %

Taux de survie moyen des femelles adultes entre 2013 et 2016, et en 2023

La survie des femelles adultes est considérée comme faible, avec seulement, en moyenne, 80 % des femelles adultes qui survivent annuellement.

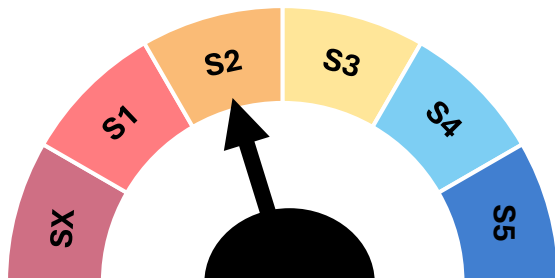




# ÉTAT DE SITUATION

## Population Détour

### STATUT DE PRÉCARITÉ



#### S2

Population dans un état précaire et faisant face à un risque élevé de disparition



### MENACES

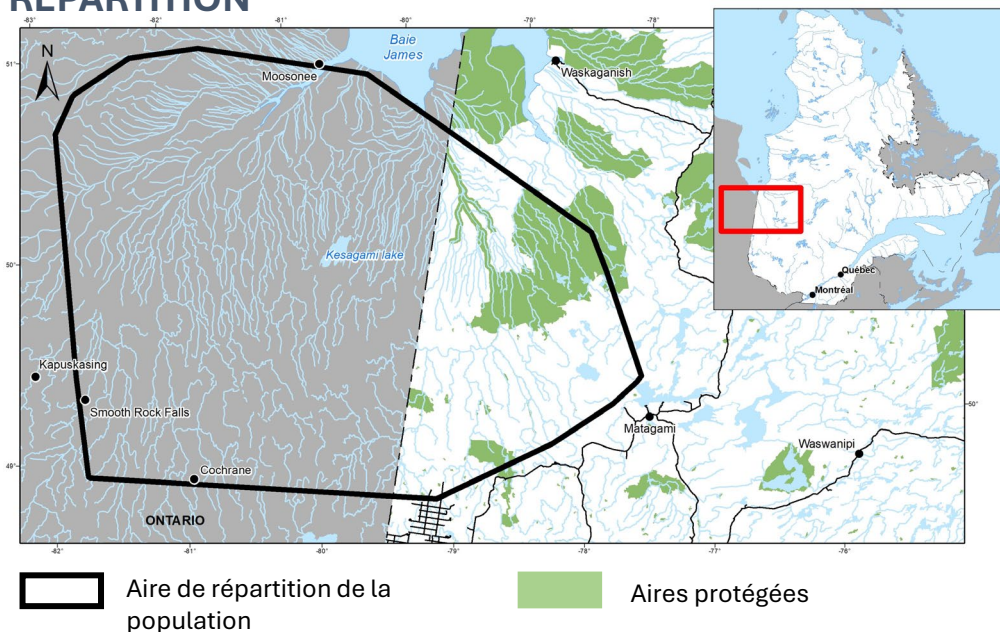
#### Niveau de risque élevé relatif aux menaces

Les principales menaces au maintien et au rétablissement de la population sont les activités de récolte forestière, le réseau routier et la prédation accrue qui en découle.

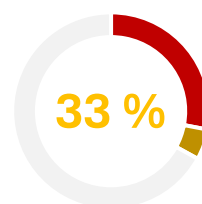
### DESCRIPTION

L'aire de répartition de la population de caribous forestiers Détour (63 745 km<sup>2</sup>) se situe à l'extrémité ouest de l'aire de répartition du caribou forestier au Québec. L'aire de répartition de la population chevauche les provinces de l'Ontario et du Québec. Près du quart de l'aire de répartition de la population est située au Québec, dans la région administrative du Nord-du-Québec. Elle est bordée à l'est par la rivière Harricana, qui représente une certaine barrière limitant les échanges avec la population Nottaway voisine. Au Québec, cette population a parfois été dénommée la « harde de La Sarre » ou la « harde frontalière ». En Ontario, où la gestion du caribou forestier est plutôt réalisée à l'échelle de secteurs géographiques, la population Détour semble être la principale population occupant le secteur Kesagami. Le suivi partiel de la population de part et d'autre de la frontière Ontario-Québec permet difficilement d'avoir un portrait précis de la population.

### RÉPARTITION



### TAUX DE PERTURBATIONS\*



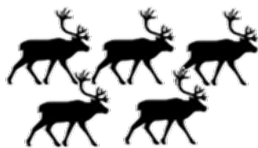
■ Anthropiques ■ Naturelles  
\*portion québécoise seulement

Le niveau de perturbations est jugé modéré dans la portion québécoise de l'aire de répartition de la population. Les perturbations, majoritairement anthropiques, sont associées principalement aux activités de récolte forestière.

# ÉTAT DE SITUATION

## Population Détour

### ABONDANCE ET TENDANCE DÉMOGRAPHIQUE



**98 à 117**

Nombre de caribous dans la portion québécoise de l'aire de répartition de la population Détour en 2022

L'inventaire aérien réalisé à l'hiver 2022 a couvert à la fois la portion québécoise et ontarienne de la population Détour. On estime que la population comptait entre 446 et 465 caribous à ce moment, dont entre 98 et 117 caribous au Québec. L'inventaire de 2022 était le premier inventaire exhaustif de la population.

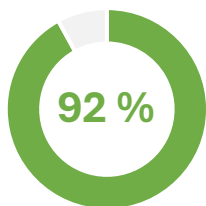


**Déclin probable**

Les données sont insuffisantes pour le confirmer.

Le suivi partiel de la population de part et d'autre de la frontière rend difficile d'établir avec certitude la tendance démographique de la population. Les données disponibles concernant la survie et le recrutement de faons dans la portion québécoise de son aire de répartition, et pour certaines années récentes, suggèrent un déclin de la population. Cette tendance reste à être confirmée.

### PRODUCTIVITÉ DES FEMELLES ET RECRUTEMENT DES FAONS



Proportion moyenne de femelles gestantes entre 2018 et 2022

Entre 2018 et 2022, la proportion moyenne de femelles adultes gestantes dans la portion québécoise de la population était considérée comme élevée (92 %, 12 femelles testées).

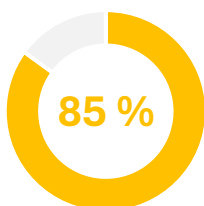


**40**

faons par 100 femelles en 2022

Lors de l'inventaire de 2022, le recrutement de faons a été estimé à 40 faons par 100 femelles (portion ontarienne et québécoise de la population), ce qui est considéré comme élevé.

### SURVIE DES FEMELLES ADULTES



Taux de survie moyen des femelles adultes

Entre 2018-2019 et 2023-2024, la survie des femelles adultes était considérée comme bonne (85 %).

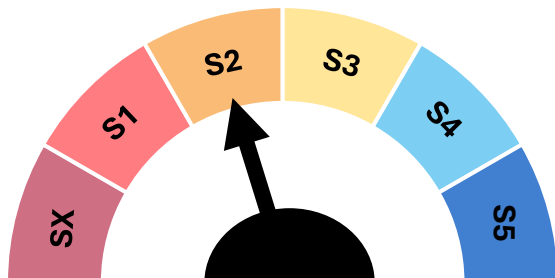


© William Rondeau, MELCCFP

# ÉTAT DE SITUATION

## Population Nottaway

### STATUT DE PRÉCARITÉ



### S2

Population dans un état précaire et faisant face à un risque élevé de disparition.



### MENACES

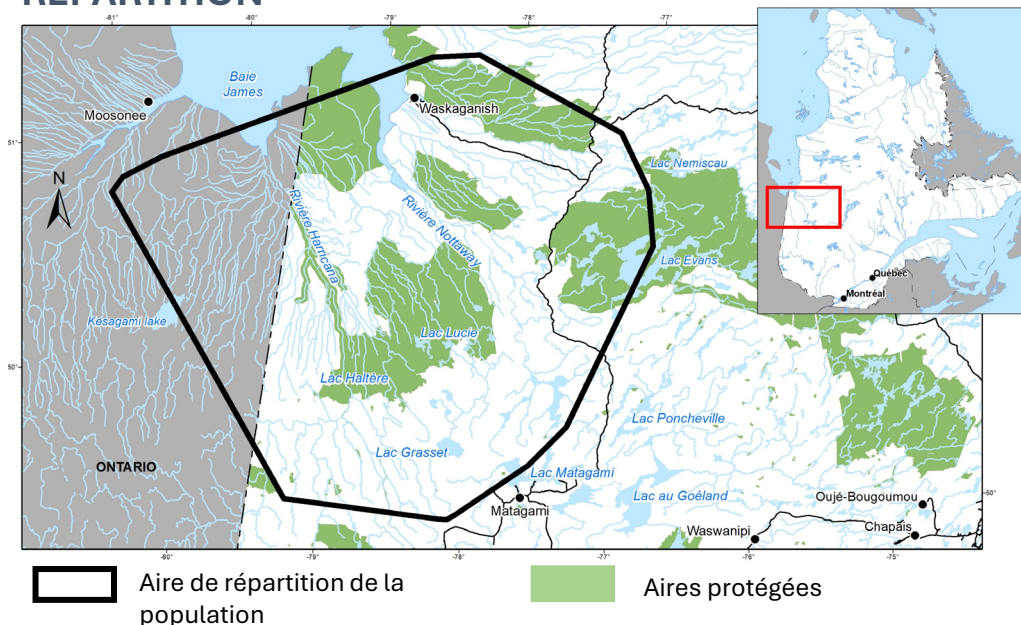
#### Niveau de risque élevé relatif aux menaces

Les principales menaces au maintien et au rétablissement de la population sont les activités de récolte forestière, le réseau routier et la prédation accrue qui en découle.

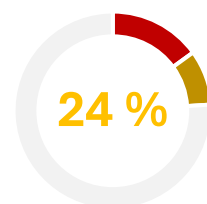
### DESCRIPTION

L'aire de répartition de la population de caribous forestiers Nottaway (42 479 km<sup>2</sup>) se situe dans la portion ouest de l'aire de répartition continue du caribou forestier au Québec. Elle est localisée entre la population Détour, à l'ouest, et la population Assinica, à l'est. Elle chevauche les provinces de l'Ontario et du Québec, avec près de 65 % de sa superficie située au Québec, dans la région administrative du Nord-du-Québec. À l'ouest, la rivière Harricana représente une certaine barrière limitant les échanges au sein même de la population et avec la population Détour voisine. Le secteur du lac Grasset, au sud de l'aire de répartition de la population Nottaway, semble représenter un secteur d'importance pour la connectivité entre ces deux populations.

### RÉPARTITION



### TAUX DE PERTURBATIONS\*



■ Anthropiques ■ Naturelles  
\*portion québécoise seulement

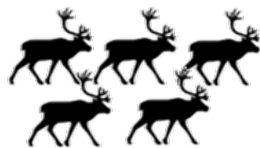
Le niveau de perturbations est jugé modéré dans la portion québécoise de l'aire de répartition de la population. Les perturbations, majoritairement anthropiques, sont associées principalement aux activités de récolte forestière.



# ÉTAT DE SITUATION

## Population Nottaway

### ABONDANCE ET TENDANCE DÉMOGRAPHIQUE



**282 à 339**

**Nombre de caribous dans la portion québécoise de l'aire de répartition de la population en 2022**

Un inventaire a été réalisé à l'hiver 2016 dans plusieurs secteurs occupés par la population Nottaway. On estimait alors que la population comptait près de 300 caribous. De nouveaux secteurs ont été ajoutés lors de l'inventaire aérien réalisé à l'hiver 2022. Ce dernier a permis d'estimer que la population comptait entre 282 et 339 caribous à ce moment.

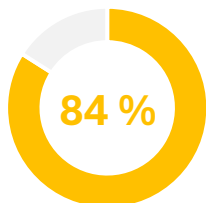


**Stable**

**Les effectifs sont restés relativement stables entre 2016 et 2022.**

Entre les inventaires réalisés en 2016 et 2022, les effectifs de la population seraient restés relativement stables. Les données disponibles concernant la survie et le recrutement de faons en 2022-2023 et 2023-2024 suggèrent une légère croissance de la population. Cette tendance reste toutefois à être confirmée avec la poursuite du suivi de ces indicateurs.

### PRODUCTIVITÉ DES FEMELLES ET RECRUTEMENT DES FAONS



**Proportion moyenne de femelles gestantes entre 2018 et 2022**

En 2018 et en 2022, la proportion moyenne de femelles adultes gestantes dans la population était considérée comme bonne (84 %, 45 femelles testées).

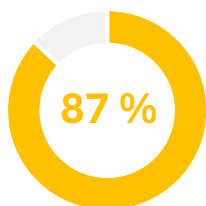


**32**

**faons par 100 femelles entre 2019 et 2024**

Entre 2019 et 2024, le recrutement moyen de faons était considéré comme élevé. Lors de l'inventaire aérien de 2022, le recrutement était de 28 faons par 100 femelles.

### SURVIE DES FEMELLES ADULTES



**Taux de survie moyen des femelles adultes**

Entre 2018-2019 et 2023-2024, la survie des femelles adultes était considérée comme bonne. Au cours des années 2022-2023 et 2023-2024, la survie a été excellente (> 90 %).

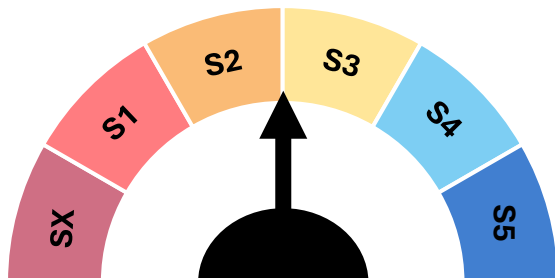


© William Rondeau, MELCCFP

# ÉTAT DE SITUATION

## Population Assinica

### STATUT DE PRÉCARITÉ



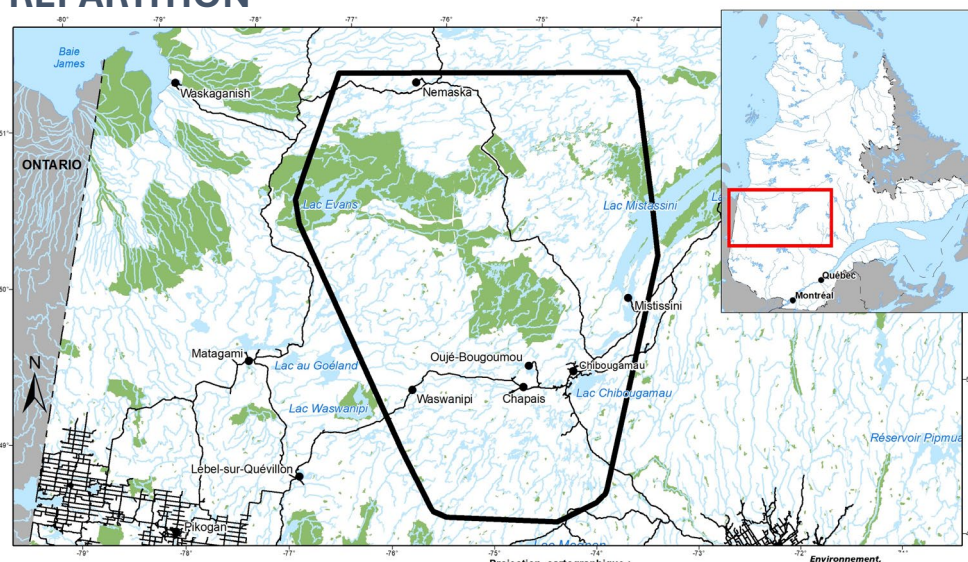
### S2S3

Population dans un état précaire et faisant face à un risque modéré à élevé de disparition

### DESCRIPTION

L'aire de répartition de la population de caribous forestiers Assinica (66 094 km<sup>2</sup>) est située entre la population Nottaway, à l'ouest, et la population Témiscamie, à l'est. La majorité de l'aire de répartition de la population se trouve dans la région administrative du Nord-du-Québec et une portion au sud de l'aire de répartition chevauche la région administrative de la Mauricie. La population se divise en deux grands groupes : le groupe Assinica, qui constitue le cœur de la population et qui est localisé majoritairement dans la portion nord de l'aire de répartition, et le groupe Surprise, qui se trouve à l'extrême sud de l'aire de répartition. Le suivi du groupe Surprise, réalisé depuis 2019, permettra de mieux comprendre la démographie de ce groupe et les échanges avec le cœur de la population Assinica.

### RÉPARTITION



Aire de répartition de la population



Aires protégées

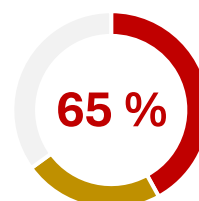


### MENACES

Niveau de risque modéré à élevé relatif aux menaces

Les principales menaces au maintien et au rétablissement de la population sont les activités de récolte forestière, le réseau routier et la prédation accrue qui en découle.

### TAUX DE PERTURBATIONS



■ Anthropiques ■ Naturelles

Le niveau de perturbations est jugé élevé dans l'aire de répartition de la population. À noter que le taux de perturbations est plus élevé dans la portion sud de l'aire de répartition. Les perturbations, majoritairement anthropiques, sont associées principalement aux activités de récolte forestière.



# ÉTAT DE SITUATION

## Population Assinica

### ABONDANCE ET TENDANCE DÉMOGRAPHIQUE



**949**

**Nombre de caribous** dans l'aire de répartition de la population **en 2023**

Un inventaire a été réalisé à l'hiver 2013 lors duquel la population a été estimée à environ 580 caribous. Dix ans plus tard, en 2023, un autre inventaire a été réalisé. Il existe quelques différences dans les secteurs inventoriés en 2013 et 2023, mais les résultats suggèrent une croissance de la population au cours de cette période. En effet, la population a été estimée à près de 949 caribous lors de l'inventaire de 2023.

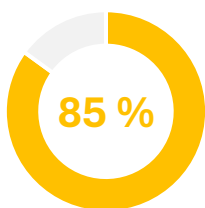


**Croissance**

**Les effectifs ont augmenté d'environ 24 % à 32 % au cours des 10 dernières années.**

Entre les inventaires réalisés en 2013 et 2023, les effectifs ont augmenté d'environ 24 % à 32 %. Les données disponibles concernant les taux vitaux (survie et recrutement de faons) entre 2019-2020 et 2023-2024 suggèrent également une croissance de la population de cet ordre de grandeur. La présence de grands secteurs non perturbés et de vastes aires protégées contribue à la santé de cette population.

### PRODUCTIVITÉ DES FEMELLES ET RECRUTEMENT DES FAONS



**Proportion moyenne de femelles gestantes** entre 2018 et 2023

Entre 2018 et 2023, la proportion moyenne de femelles adultes gestantes était considérée comme bonne (85 %, 136 femelles testées).

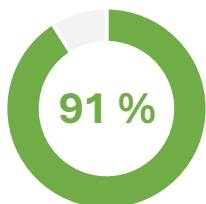


**39**

**faons par 100 femelles,** en moyenne, entre 2020 et 2024

Entre 2020 et 2024, le recrutement moyen de faons était considéré comme élevé. Lors de l'inventaire aérien de 2023, le recrutement était de 49 faons par 100 femelles (élevé).

### SURVIE DES FEMELLES ADULTES



**Taux de survie moyen des femelles adultes** (inclut les mortalités par prélèvement)

Entre 2018-2019 et 2023-2024, la survie des femelles adultes était considérée comme élevée (91 %) et ne soulève pas d'inquiétude pour le moment.

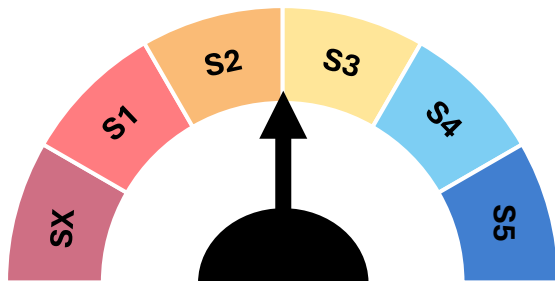


© Guillaume Gingras, MELCCFP

# ÉTAT DE SITUATION

## Population Témiscamie

### STATUT DE PRÉCARITÉ



#### S2S3

Population dans un état précaire et faisant face à un risque modéré à élevé de disparition



### MENACES

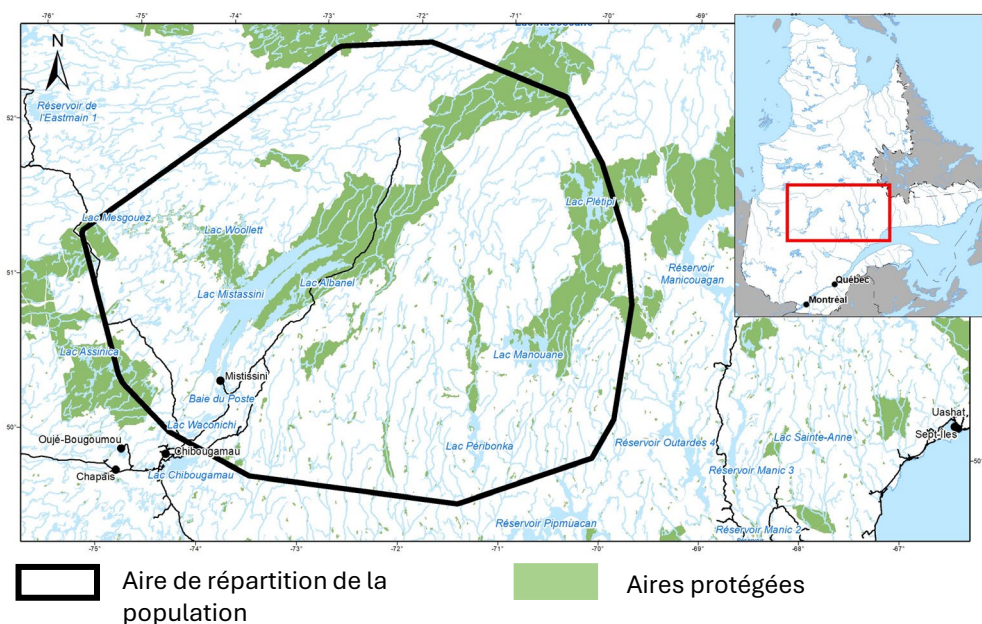
Niveau de risque élevé à très élevé relatif aux menaces

Les principales menaces au maintien et au rétablissement de la population sont les activités de récolte forestière, le réseau routier et la prédation accrue qui en découle.

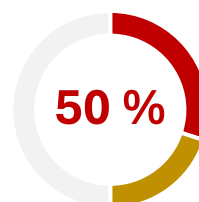
### DESCRIPTION

L'aire de répartition de la population de caribous forestiers Témiscamie (98 583 km<sup>2</sup>) chevauche les régions administratives du Nord-du-Québec et du Saguenay-Lac-Saint-Jean. Elle est située entre la population Assinica, à l'ouest, la population Outardes, à l'est, et la population Pimpuacan, au sud. Elle inclut de grands plans d'eau, notamment les lacs Mistassini, Manouane et Péribonka. Le lac Manouane ainsi que les Montagnes Blanches constituent une zone de chevauchement avec la population Outardes tandis que le secteur au nord-ouest du lac Mistassini représente une zone de chevauchement avec la population Assinica. La partie sud de l'aire de répartition de la population (au Saguenay-Lac-Saint-Jean) est plus affectée par les perturbations naturelles et anthropiques que la partie nord (dans le Nord-du-Québec).

### RÉPARTITION



### TAUX DE PERTURBATIONS



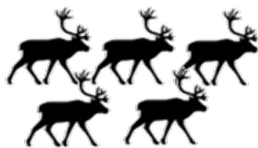
■ Anthropiques ■ Naturelles

Le niveau de perturbations est jugé élevé dans l'aire de répartition de la population. À noter que le taux de perturbations est plus élevé dans la portion sud de l'aire de répartition. Les perturbations, majoritairement anthropiques, sont associées principalement aux activités de récolte forestière.

# ÉTAT DE SITUATION

## Population Témiscamie

### ABONDANCE ET TENDANCE DÉMOGRAPHIQUE



**2 511**

**Nombre de caribous** dans l'aire de répartition de la population **en 2019**

L'inventaire aérien réalisé à l'hiver 2019 était le premier à couvrir en totalité l'aire de répartition de la population. Des inventaires partiels avaient été réalisés dans le passé (2002, 2003, 2007, 2011), mais les différences dans les secteurs couverts ne permettent pas de comparer les résultats avec l'inventaire de 2019. Ce dernier a permis d'estimer que la population Témiscamie comptait environ 2 511 caribous à ce moment.

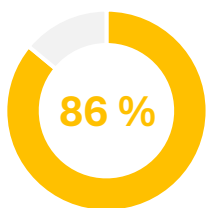


### Déclin préoccupant

**Les effectifs ont diminué d'environ 26 % entre 2019 et 2024.**

Les données disponibles concernant la survie et le recrutement de faons entre 2018-2019 et 2023-2024 suggèrent un déclin de la population, de l'ordre de 6 % des effectifs par année en moyenne. En se basant sur ces données, la population aurait perdu environ 46 % de ses effectifs entre 2014 et 2024. Ce déclin est jugé important et préoccupant.

### PRODUCTIVITÉ DES FEMELLES ET RECRUTEMENT DES FAONS



**Proportion moyenne de femelles gestantes** entre 2018 et 2023

Entre 2018 et 2023, la proportion moyenne de femelles adultes gestantes était considérée comme bonne (86 %, 384 femelles testées).

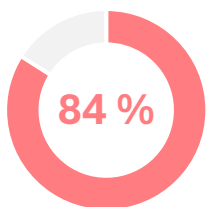


**24**

**faons par 100 femelles,** en moyenne, entre 2019 et 2024

Entre 2019 et 2024, le recrutement moyen de faons était considéré comme faible. Lors de l'inventaire aérien de 2019, le recrutement était de 29 faons par 100 femelles (modéré).

### SURVIE DES FEMELLES ADULTES



**Taux de survie moyen des femelles adultes** (inclut les mortalités par prélèvement)

Entre 2018-2019 et 2023-2024, la survie des femelles adultes était considérée comme faible (84 %) et relativement stable au cours de cette période.



© MELCCFP



# ÉTAT DE SITUATION

## Secteur Baie-James

### STATUT DE PRÉCARITÉ



#### S1S3

Groupes de caribous ou population dans un état précaire et faisant face à un risque modéré à très élevé de disparition



### MENACES

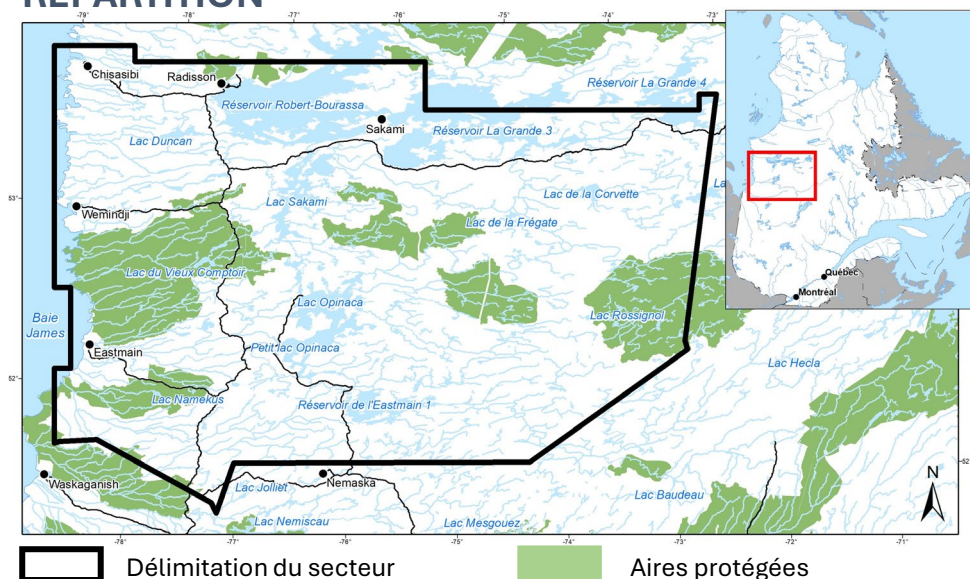
#### Niveau de risque modéré relatif aux menaces

Plusieurs menaces dont les impacts sont considérés comme faibles peuvent affecter le maintien et le rétablissement des caribous occupant le secteur, dont les activités minières et de production d'énergie, la chasse, les incendies et la prédation accrue qui découle des perturbations de l'habitat.

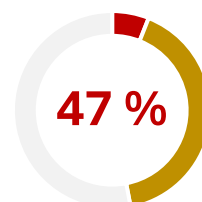
### DESCRIPTION

Le secteur Baie-James est occupé par des groupes de caribous forestiers, dont le suivi a essentiellement débuté à l'hiver 2020. Les données recueillies à ce jour ne permettent pas de déterminer si les groupes connus composent ou non une population distincte de caribous. L'acquisition de connaissances sur le caribou se poursuit donc dans ce secteur, qui se trouve à la limite nord de la répartition du caribou forestier au Québec et qui est localisé principalement dans la région administrative du Nord-du-Québec. Le secteur est bordé à l'ouest par la baie James et à l'est par l'aire de répartition de la population Caniapiscau. La densité de caribous y est très faible. Certaines années, l'aire d'hivernage du caribou migrateur de la Rivière aux Feuilles chevauche ce secteur d'occupation du caribou forestier.

### RÉPARTITION



### TAUX DE PERTURBATIONS



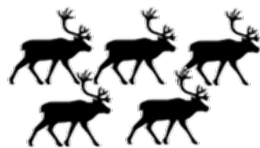
■ Anthropiques ■ Naturelles

Le niveau de perturbations est jugé modéré dans le secteur Baie-James. Le secteur se trouve entièrement dans la zone soustraite à la récolte forestière. La majorité des perturbations sont d'origine naturelle (feux). De grands incendies ont affecté le secteur au cours des dernières décennies.

# ÉTAT DE SITUATION

## Secteur Baie-James

### ABONDANCE ET TENDANCE DÉMOGRAPHIQUE



**166**

**Nombre de caribous**  
dans le secteur en 2020



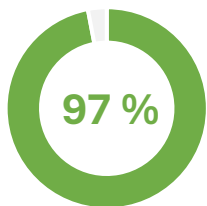
#### Tendance indéterminée

Les données sont insuffisantes pour déterminer la tendance démographique.

Le chevauchement entre le secteur Baie-James et l'aire d'hivernage du troupeau de caribous migrateurs de la Rivière aux Feuilles au cours de certaines années rend difficile la réalisation d'inventaires aériens du caribou forestier. Néanmoins, un premier inventaire du secteur a été réalisé à l'hiver 2020, en l'absence de caribous migrateurs dans le secteur. On estime que près de 166 caribous occupaient le secteur à ce moment.

Le suivi de caribous forestiers a débuté dans le secteur en 2020. Le faible nombre de caribous suivis et le caractère récent du suivi ne permettent pas de statuer sur la tendance démographique du groupe de caribous qui occupent le secteur. Les taux vitaux (survie et recrutement des faons) sont toutefois au vert, suggérant que la tendance démographique du caribou n'est pas préoccupante au sein de ce secteur.

### PRODUCTIVITÉ DES FEMELLES ET RECRUTEMENT DES FAONS



**Proportion de**  
**femelles gestantes**  
en 2020

En 2020, la proportion de femelles adultes gestantes était considérée comme excellente (97 %, 24 femelles testées). Compte tenu de l'éloignement du secteur, il est difficile de suivre cet indicateur annuellement.

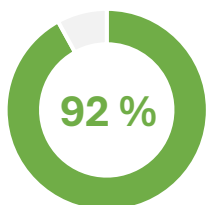


**43**

**faons par 100 femelles**  
en 2020

Lors de l'inventaire de 2020, le recrutement a été estimé à 43 faons par 100 femelles, ce qui est considéré comme excellent. Cette estimation repose toutefois sur une seule classification de 82 caribous.

### SURVIE DES FEMELLES ADULTES



**Taux de survie moyen**  
**des femelles adultes**

Entre 2019-2020 et 2023-2024, la survie des femelles adultes était considérée comme excellente.

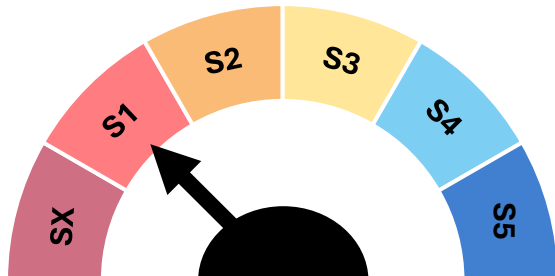


© Stéphane Rivard, MELCCFP

# ÉTAT DE SITUATION

## Population Pimpuacan

### STATUT DE PRÉCARITÉ



#### S1

Population dans un état très précaire et faisant face à un risque de disparition très élevé à court terme



### MENACES

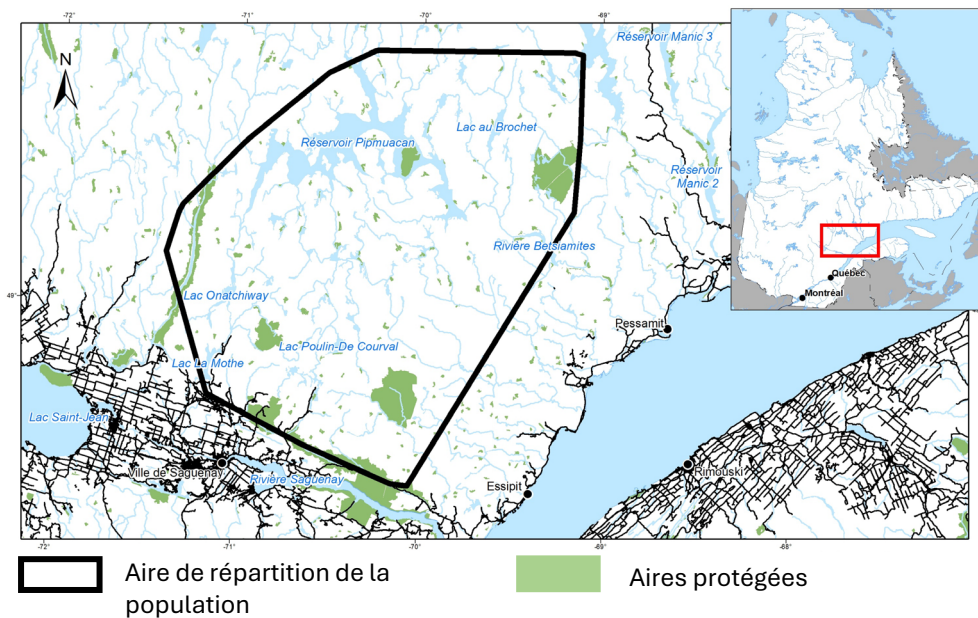
#### Niveau de risque très élevé relatif aux menaces

Les principales menaces au maintien et au rétablissement de la population en milieu naturel sont les activités de récolte forestière, le réseau routier et la prédation accrue qui en découle.

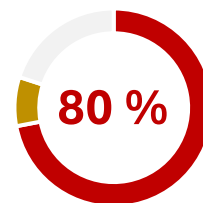
### DESCRIPTION

L'aire de répartition de la population Pimpuacan (19 969 km<sup>2</sup>) est localisée au sud de l'aire de répartition continue du caribou forestier au Québec. Elle se situe majoritairement dans la région administrative du Saguenay-Lac-Saint-Jean et partiellement dans la région de la Côte-Nord. Elle est bordée au nord-ouest par l'aire de répartition de la population Témiscamie et à l'est par celle de la population Outardes. Elle inclut le secteur des Monts-Valin, la réserve de biodiversité Akumunan et le réservoir Pimpuacan. L'aire de répartition se trouve au cœur du *Nitassinan*, le territoire ancestral du peuple innu. La population de caribous de Pimpuacan se trouve d'ailleurs à proximité des communautés innues de Pessamit, d'Essipit et de Mashteuiatsh.

### RÉPARTITION



### TAUX DE PERTURBATIONS



■ Anthropiques ■ Naturelles

Le niveau de perturbations est trop élevé dans l'aire de répartition de la population Pimpuacan pour espérer le rétablissement de la population. Les perturbations, majoritairement anthropiques, sont associées principalement aux activités de récolte forestière.



# ÉTAT DE SITUATION

## Population Pipmuacan

### ABONDANCE ET TENDANCE DÉMOGRAPHIQUE



**175**

Nombre de caribous dans la population en 2020

Un inventaire de la population Pipmuacan a été réalisé à l'hiver 2020. On estime que la population comptait près de 225 caribous à ce moment sur le territoire inventorié et 175 caribous dans l'aire de répartition de la population. Un premier inventaire exhaustif de la population avait été réalisé en 2012. Ces inventaires ne couvraient pas exactement les mêmes secteurs, mais ils ont permis de constater une réduction de l'abondance dans plusieurs secteurs de la répartition de cette population au cours de cette période.

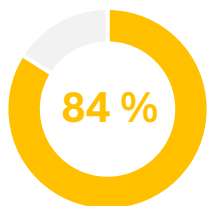


**Déclin majeur**

Les effectifs ont diminué d'environ 66 % entre 2014 et 2024.

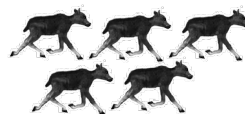
La population Pipmuacan subit un déclin marqué qui est documenté depuis qu'elle fait l'objet d'un suivi. Au cours de la période récente (2019-2024), la population aurait perdu, en moyenne, 4 % de ses effectifs par an, pour un déclin total de près de 20 % des effectifs en cinq ans. En dix ans, la population aurait perdu près de 66 % de ses effectifs, un déclin considéré comme majeur et très inquiétant.

### PRODUCTIVITÉ DES FEMELLES ET RECRUTEMENT DES FAONS



Proportion moyenne de femelles gestantes entre 2018 et 2023

Entre 2018 et 2023, la proportion de femelles adultes gestantes était, en moyenne, de 84 % (114 femelles testées), ce qui est considéré comme bon.

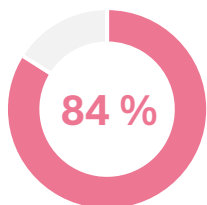


**14**

faons par 100 femelles entre 2020 et 2024

Entre 2020 et 2024, le recrutement moyen est estimé à 14 faons par 100 femelles, ce qui est considéré comme très faible et préoccupant.

### SURVIE DES FEMELLES ADULTES



Taux de survie moyen des femelles adultes

Entre 2018-2019 et 2023-2024, la survie des femelles adultes était considérée comme faible (84 %).

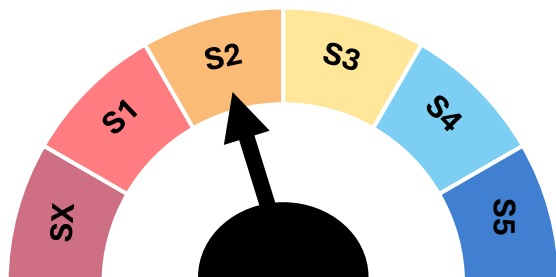


© Serge Gravel, MELCCFP

# ÉTAT DE SITUATION

## Population Outardes

### STATUT DE PRÉCARITÉ



**S2**

Population dans un état précaire et faisant face à un risque élevé de disparition



### MENACES

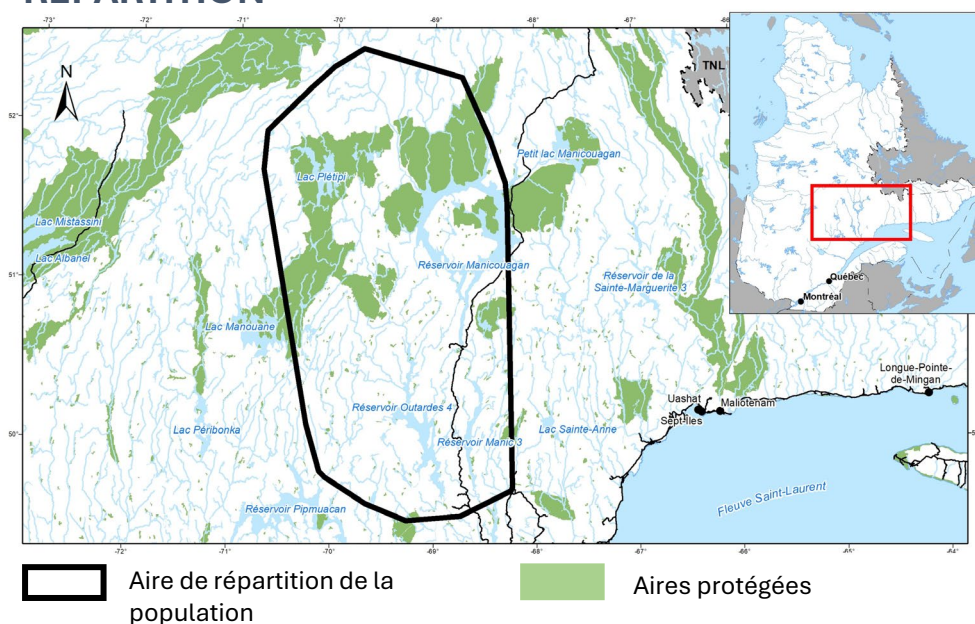
**Niveau de risque élevé à très élevé relatif aux menaces**

Les principales menaces au maintien et au rétablissement de la population en milieu naturel sont les activités de récolte forestière, le réseau routier et la prédation accrue qui en découle.

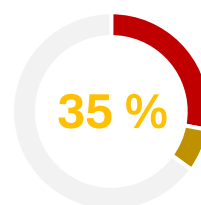
### DESCRIPTION

L'aire de répartition de la population Outardes (45 126 km<sup>2</sup>) est principalement dans la région administrative de la Côte-Nord et partiellement dans la région administrative du Saguenay-Lac-Saint-Jean. Elle est bordée à l'ouest par les aires de répartition des populations Témiscamie et Pimoucan, à l'est par l'aire de répartition de la population Manicouagan et au nord par la population Caniapiscau. Elle inclut les réservoirs Outardes et Manicouagan, le lac Plétiipi et la réserve de biodiversité projetée des Caribous-Forestiers-de-Manouane-Manicouagan. La population de caribous Outardes se trouve à proximité de la communauté innue de Pessamit.

### RÉPARTITION



### TAUX DE PERTURBATIONS



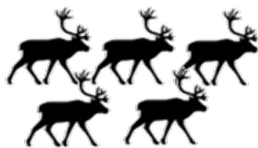
■ Anthropiques ■ Naturelles

Le niveau de perturbations est considéré comme modéré dans l'aire de répartition de la population Outardes. Les perturbations, majoritairement anthropiques, sont associées principalement aux activités de récolte forestière.

# ÉTAT DE SITUATION

## Population Outardes

### ABONDANCE ET TENDANCE DÉMOGRAPHIQUE



**1 230**

Nombre de caribous dans la population en 2021-2022



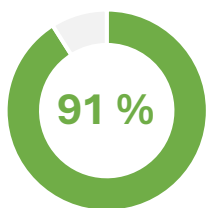
### Déclin majeur

Les effectifs ont diminué d'environ 65 % entre 2014 et 2024.

Un premier inventaire complet de la population Outardes a été réalisé à l'hiver 2022. On estime que la population comptait à ce moment près de 1 230 caribous. Des inventaires aériens partiels ont été réalisés dans le passé, surtout dans le secteur au sud-est du réservoir Manicouagan. Ceux-ci ne permettent cependant pas de comparer les abondances estimées avec l'inventaire récent.

La population Outardes semble subir un déclin marqué de ses effectifs. Les données relatives aux taux vitaux (survie et recrutement) suggèrent qu'au cours de la période récente (2019-2024), la population aurait perdu, en moyenne, 10 % de ses effectifs par an. Ce déclin est considéré comme majeur et très inquiétant.

### PRODUCTIVITÉ DES FEMELLES ET RECRUTEMENT DES FAONS



Proportion moyenne de femelles gestantes entre 2018 et 2023

Entre 2018 et 2023, la proportion de femelles adultes gestantes était, en moyenne, de 91 % (486 femelles testées), ce qui est considéré comme excellent.

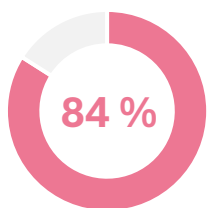


**17**

faons par 100 femelles entre 2020 et 2024

Entre 2020 et 2024, le recrutement moyen est estimé à 17 faons par 100 femelles, ce qui est considéré comme très faible et préoccupant. Lors de l'inventaire de 2022, le recrutement a été estimé à 16 faons par 100 femelles.

### SURVIE DES FEMELLES ADULTES



Taux de survie moyen des femelles adultes

Entre 2018-2019 et 2023-2024, la survie des femelles adultes était considérée comme faible (84 %).



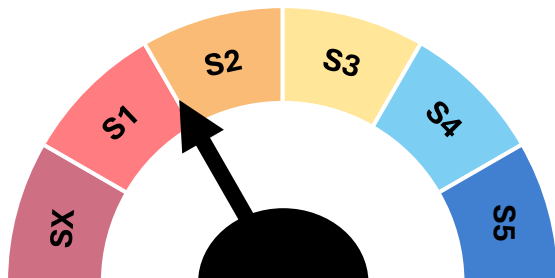
© Simon Boucher, MELCCFP



# ÉTAT DE SITUATION

## Population Manicouagan

### STATUT DE PRÉCARITÉ



#### S1S2

Population dans un état très précaire et faisant face à un risque de disparition élevé à très élevé



### MENACES

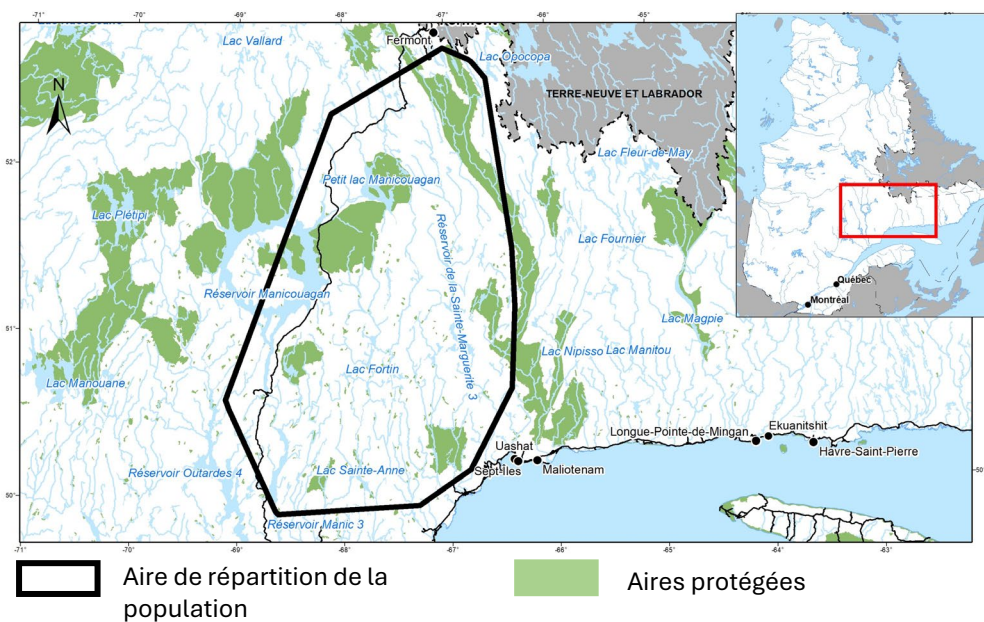
Niveau de risque élevé à très élevé relatif aux menaces

Les principales menaces au maintien et au rétablissement de la population en milieu naturel sont les activités de récolte forestière, le réseau routier et la prédation accrue qui en découle ainsi que la chasse.

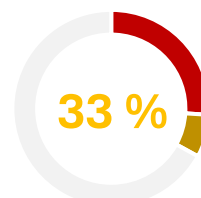
### DESCRIPTION

L'aire de répartition de la population Manicouagan (42 283 km<sup>2</sup>) est située dans la région administrative de la Côte-Nord. Elle est bordée à l'ouest par l'aire de répartition de la population Outardes, au nord par l'aire de répartition de la population Caniapiscau et à l'ouest par les aires de répartition de la population Lac Joseph et du secteur Matamec. Elle inclut notamment la portion ouest du réservoir Manicouagan, le petit lac Manicouagan et la réserve de biodiversité Uapishka, qui superpose le massif des Monts Groulx. La route 389, qui relie notamment Baie-Comeau à Fermont, semble limiter la connectivité de l'habitat des caribous dans la portion ouest de l'aire de répartition.

### RÉPARTITION



### TAUX DE PERTURBATIONS



■ Anthropiques ■ Naturelles

Le niveau de perturbations est considéré comme modéré dans l'aire de répartition de la population Manicouagan. Les perturbations, majoritairement anthropiques, sont associées principalement aux activités de récolte forestière.

# ÉTAT DE SITUATION

## Population Manicouagan

### ABONDANCE ET TENDANCE DÉMOGRAPHIQUE



**930**

Nombre de caribous dans la population en 2020-2021



**Déclin majeur**

Les effectifs ont diminué d'environ 67 % entre 2014 et 2024.

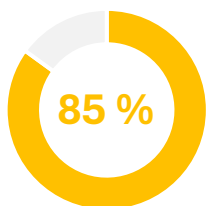
Un premier inventaire complet de la population Manicouagan a été réalisé aux hivers 2020 et 2021.

On estime que la population comptait près de 930 caribous à ce moment. Des inventaires aériens partiels ont été réalisés dans le passé.

Ceux-ci ne permettent cependant pas de comparer les abondances estimées avec l'inventaire récent de la population.

La population Manicouagan semble subir un déclin marqué de ses effectifs. Les données relatives aux taux vitaux (survie et recrutement) suggèrent qu'au cours de la période récente (2019-2024), la population aurait perdu, en moyenne, 11 % de ses effectifs par an. Ce déclin est considéré comme majeur et très inquiétant.

### PRODUCTIVITÉ DES FEMELLES ET RECRUTEMENT DES FAONS



Proportion moyenne de femelles gestantes entre 2018 et 2023

Entre 2018 et 2023, la proportion de femelles adultes gestantes était, en moyenne, de 85 % (151 femelles testées), ce qui est considéré comme bon.

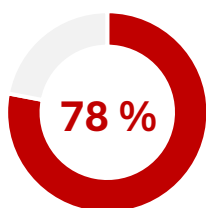


**28**

faons par 100 femelles entre 2020 et 2024

Entre 2020 et 2024, le recrutement moyen est estimé à 28 faons par 100 femelles, ce qui est considéré comme faible. Le recrutement était de 32 faons par 100 femelles en 2020 et de 25 faons par 100 femelles en 2021, lors des inventaires aériens.

### SURVIE DES FEMELLES ADULTES



Taux de survie moyen des femelles adultes

Entre 2018-2019 et 2023-2024, la survie des femelles adultes était considérée comme très faible (78 %) et préoccupante.

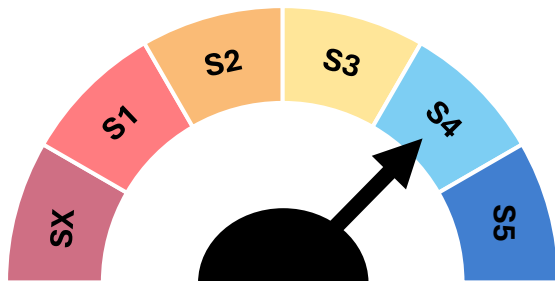


© Sandra Coulombe, MELCOFP

# ÉTAT DE SITUATION

## Population Caniapiscau

### STATUT DE PRÉCARITÉ



**S4**

Population apparemment pas en danger



### MENACES

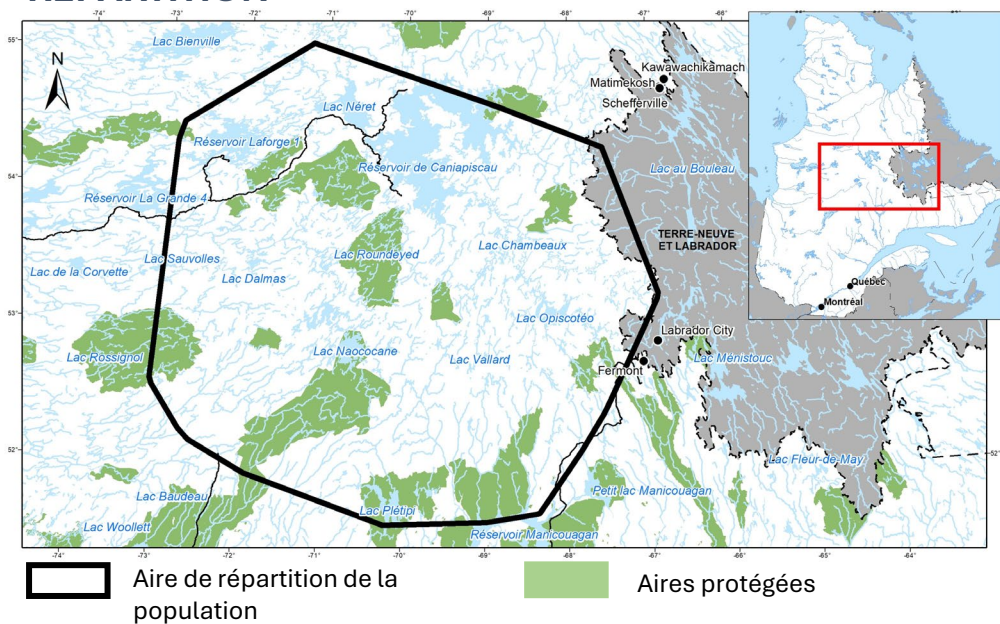
**Niveau de risque faible à modéré relatif aux menaces**

Quelques menaces dont les impacts sont considérés comme faibles à modérés peuvent affecter le maintien de la population Caniapiscau, dont les activités minières et de production d'énergie, la chasse, les incendies et la prédation accrue qui découle des perturbations de l'habitat.

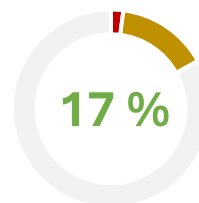
### DESCRIPTION

L'aire de répartition de la population Caniapiscau (120 820 km<sup>2</sup>) est située dans les régions administratives de la Côte-Nord et du Nord-du-Québec. Elle est bordée à l'ouest par le secteur Baie-James, au sud par les aires de répartition des populations Témiscamie, Outardes et Manicouagan et à l'est par le Labrador et l'aire de répartition de la population Lac Joseph. Elle inclut notamment le réservoir Caniapiscau et une portion de la réserve de biodiversité projetée des Caribous-Forestiers-de-Manouane-Manicouagan. Cette population est située à la limite nord de la répartition du caribou forestier au Québec.

### RÉPARTITION



### TAUX DE PERTURBATIONS



■ Anthropiques ■ Naturelles

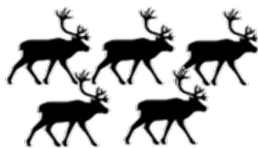
Le niveau de perturbations est considéré comme faible dans l'aire de répartition de la population Caniapiscau. La majorité des perturbations sont d'origine naturelle puisque l'aire de répartition se trouve dans la zone soustraite à la récolte forestière.



# ÉTAT DE SITUATION

## Population Caniapiscau

### ABONDANCE ET TENDANCE DÉMOGRAPHIQUE



**1 477**

**Nombre de caribous**  
dans la population (2018-2022)



**Croissance**

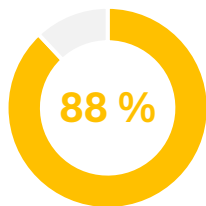
**Les effectifs auraient augmenté de 56 %  
entre 2019 et 2024.**

Le premier inventaire exhaustif de la population Caniapiscau a été réalisé en quatre séances distinctes, s'étalant entre 2018 et 2022. Au cours de cette période, on estime que la population comptait près de 1 477 caribous, en faisant l'une des plus grandes populations de caribous forestiers au Québec, avec celle de Témiscamie.

La population Caniapiscau semble être en croissance, du moins depuis le début du suivi de la population en 2018.

Les données relatives aux taux vitaux (survie et recrutement) suggèrent qu'au cours de la période récente (2019-2024), la population aurait gagné, en moyenne, l'équivalent de 15 % de ses effectifs par an. Ceci correspond à une croissance de 56 % au cours de la période récente. La population Caniapiscau est l'une des rares au Québec, en excluant les populations captives, à montrer une croissance de ses effectifs.

### PRODUCTIVITÉ DES FEMELLES ET RECRUTEMENT DES FAONS



**Proportion moyenne  
de femelles gestantes**  
entre 2018 et 2022

Entre 2018 et 2022, la proportion de femelles adultes gestantes était, en moyenne, de 88 % (246 femelles testées), ce qui est considéré comme bon.

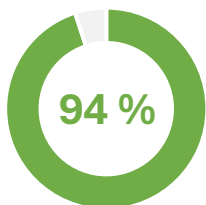


**30**

**faons par 100 femelles**  
entre 2020 et 2024

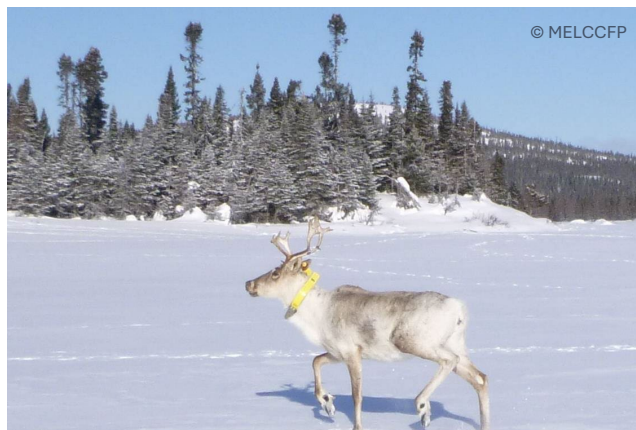
Le recrutement moyen estimé à partir des classifications réalisées en 2020, 2022, 2023 et 2024, et visant des secteurs représentatifs de la population, est de 30 faons par 100 femelles. Ce recrutement est considéré comme modéré.

### SURVIE DES FEMELLES ADULTES



**Taux de survie moyen  
des femelles adultes**

Entre 2018-2019 et 2023-2024, la survie des femelles adultes était considérée comme excellente (94 %). Cet indicateur n'est pas préoccupant pour la population Caniapiscau.



© MELCCFP

# ÉTAT DE SITUATION

## Secteur Matamec

### STATUT DE PRÉCARITÉ



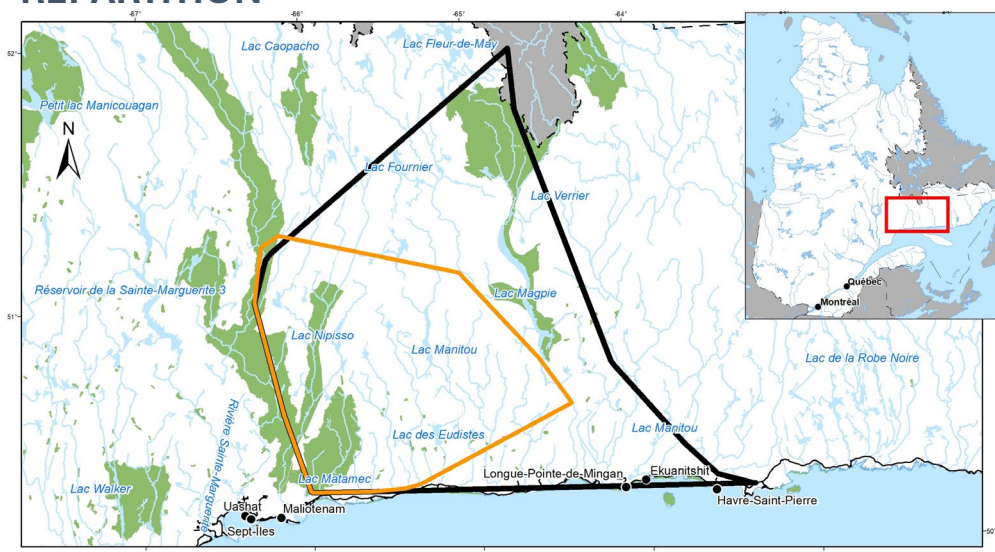
#### S1S3

Groupes de caribous ou population dans un état précaire et faisant face à un risque modéré à très élevé de disparition

### DESCRIPTION

Le secteur Matamec (20 021 km<sup>2</sup>) est occupé par des groupes de caribous forestiers dont le suivi a débuté essentiellement en 2018. Les données recueillies à ce jour ne permettent pas de déterminer si les groupes connus composent ou non une population distincte de caribous. L'acquisition de connaissances sur le caribou se poursuit donc dans ce secteur. L'utilisation du territoire au cours de la période récente par les caribous munis de colliers télémetriques semble toutefois se limiter à la portion sud-ouest du secteur, qui est situé dans la région administrative de la Côte-Nord. Le secteur est bordé à l'ouest par l'aire de répartition de la population Manicouagan, au nord par l'aire de répartition de la population Lac Joseph et à l'est par l'aire de répartition de la population Basse-Côte-Nord. Sa limite sud s'étend grossièrement entre Maliotenam et Havre-Saint-Pierre et inclut, notamment, le lac et la rivière Magpie. Les rivières Moisie, Nipissis, Saint-Jean et Magpie pourraient constituer des barrières naturelles susceptibles de limiter les déplacements des caribous.

### RÉPARTITION



- Délimitation du secteur
- Aires protégées
- Secteur utilisé par les caribous suivis (2018-2024)

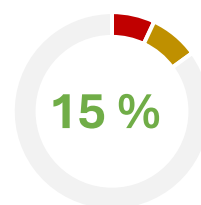


### MENACES

**Niveau de risque modéré à très élevé relatif aux menaces**

Quelques menaces dont les impacts sont considérés comme modérés à très élevés peuvent affecter le maintien ou le rétablissement du caribou dans ce secteur, dont la production d'énergie, la chasse et la prédation accrue qui découle des perturbations de l'habitat.

### TAUX DE PERTURBATIONS



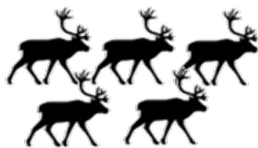
■ Anthropiques ■ Naturelles

Le niveau de perturbations est considéré comme faible dans le secteur Matamec. Les rares perturbations anthropiques se concentrent principalement dans le sud alors que les perturbations naturelles affectent la portion nord du secteur.

# ÉTAT DE SITUATION

## Secteur Matamec

### ABONDANCE ET TENDANCE DÉMOGRAPHIQUE



**102 à 175**

Nombre de caribous dans le secteur  
en 2020



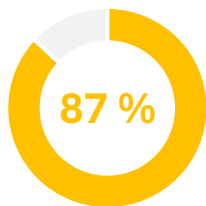
**Stable**

Les effectifs seraient restés relativement  
stables entre 2020 et 2024.

Le secteur Matamec a été inventorié à l'hiver 2020. On estime que le secteur comptait entre 102 et 175 caribous à ce moment. Aucun autre inventaire exhaustif du secteur n'a été réalisé à ce jour.

Les données relatives aux taux vitaux (survie et recrutement) suggèrent qu'au cours de la période récente (2020-2024), la tendance démographique du groupe de caribous occupant le secteur aurait été stable. Cette tendance reste toutefois à être confirmée avec la poursuite du suivi des indicateurs sur les taux vitaux.

### PRODUCTIVITÉ DES FEMELLES ET RECRUTEMENT DES FAONS



Proportion moyenne  
de femelles gestantes  
entre 2018 et 2023

Entre 2018 et 2023, la proportion de femelles adultes gestantes dans ce secteur était, en moyenne, de 87 % (39 femelles testées), ce qui est considéré comme bon.

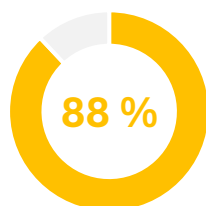


**28**

faons par 100 femelles  
entre 2020 et 2024

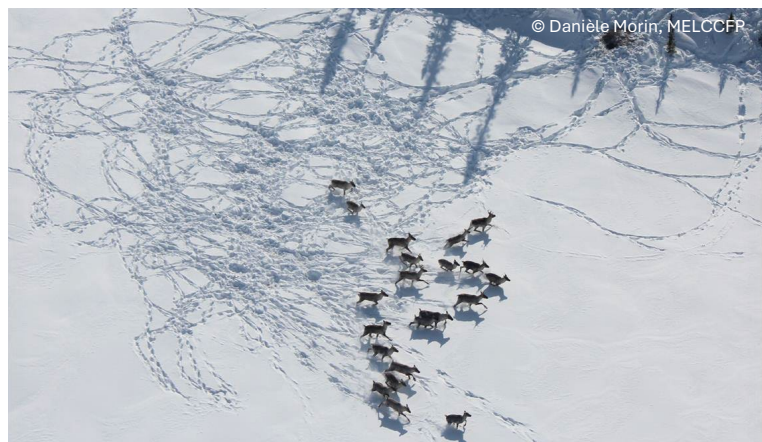
Le recrutement moyen estimé de classifications réalisées en 2020, 2023 et 2024 est de 28 faons par 100 femelles, ce qui est considéré comme faible. À l'hiver 2020, lors de l'inventaire exhaustif du secteur, le recrutement était de 26 faons par 100 femelles.

### SURVIE DES FEMELLES ADULTES



Taux de survie moyen  
des femelles adultes

Entre 2018-2019 et 2023-2024, la survie des femelles adultes était considérée comme bonne (88 %). Cependant, très peu de caribous sont suivis annuellement. Cet indicateur reste donc à être précisé.



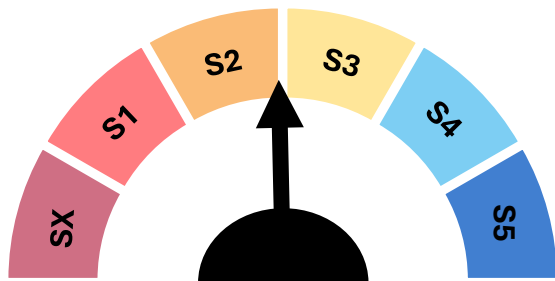
© Danièle Morin, MELCCFP



# ÉTAT DE SITUATION

## Population Basse-Côte-Nord

### STATUT DE PRÉCARITÉ



#### S2S3

Population dans un état précaire et faisant face à un risque de disparition élevé à modéré court terme



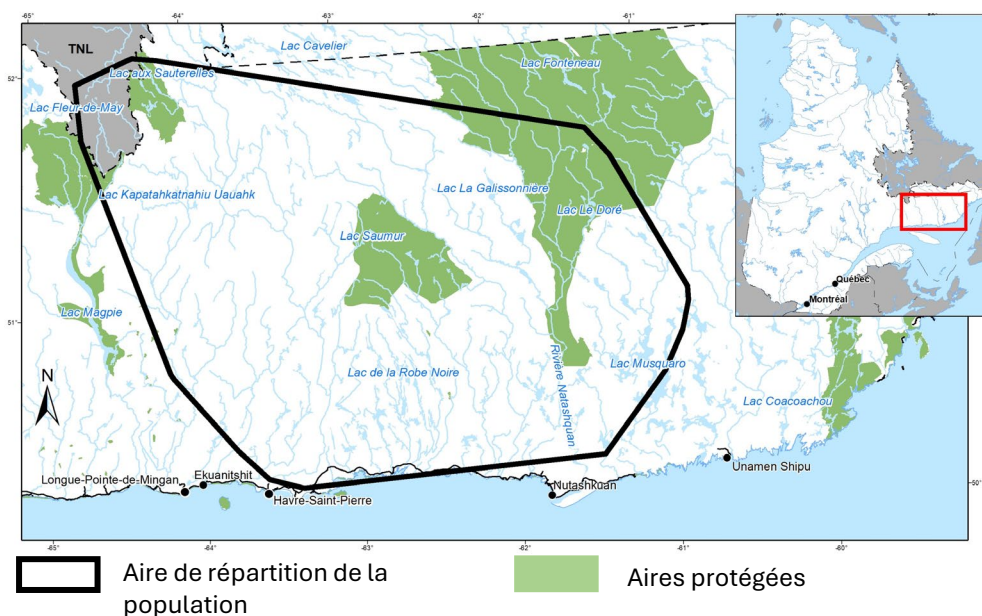
### MENACES

**Niveau de risque modéré à élevé relatif aux menaces**  
Quelques menaces dont les impacts sont considérés comme modérés à élevés peuvent affecter le maintien ou le rétablissement de cette population, comme la production d'énergie, la chasse et la prédation accrue qui découle des perturbations de l'habitat.

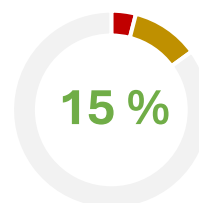
### DESCRIPTION

L'aire de répartition de la population Basse-Côte-Nord (38 128 km<sup>2</sup>) est située dans la région administrative de la Côte-Nord et se trouve à l'extrême ouest de l'aire de répartition du caribou forestier au Québec. Elle est bordée au nord-ouest par l'aire de répartition de la population Joir River et au nord-est par la population Lac Joseph. Sa limite sud s'étend grossièrement entre Havre-Saint-Pierre et Natashquan et inclut, notamment, les rivières Romaine et Natashquan. Le prélèvement de caribous dans cette population constitue une réelle menace. En ce sens, une entente avec la communauté de Natashquan a été conclue pour suspendre temporairement la chasse à des fins alimentaires tout en autorisant le prélèvement d'un contingent de mâles adultes dans le cadre d'activités communautaires à caractère culturel et éducatif.

### RÉPARTITION



### TAUX DE PERTURBATIONS



15 %

■ Anthropiques ■ Naturelles

Le niveau de perturbations est considéré comme faible dans l'aire de répartition de la population. Les perturbations sont principalement d'origine naturelle (feux). La récolte forestière est permise dans des secteurs très limités.

# ÉTAT DE SITUATION

## Population Basse-Côte-Nord

### ABONDANCE ET TENDANCE DÉMOGRAPHIQUE



**433**

**Nombre de caribous dans la population en 2019**



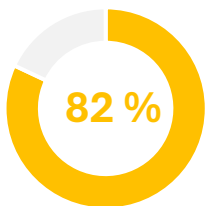
**Déclin**

**Les effectifs ont décliné au cours de la période récente.**

La population Basse-Côte-Nord a été inventoriée partiellement en 2012 et en 2013 par le gouvernement du Québec, entre 2009 et 2023 par Hydro-Québec et en 2012 et 2014 par le Conseil de la Nation Innu de Natashkuan. L'inventaire réalisé en 2019 par le gouvernement du Québec constitue toutefois le premier inventaire exhaustif de la population. On estime que la population comptait environ 433 caribous à ce moment.

Les données relatives aux taux vitaux (survie et recrutement) suggèrent qu'au cours de la période récente (2019-2024), la population aurait perdu, en moyenne, 9 % de ses effectifs par an. Cette tendance reste toutefois à être précisée avec la poursuite du suivi des indicateurs sur les taux vitaux.

### PRODUCTIVITÉ DES FEMELLES ET RECRUTEMENT DES FAONS



**Proportion moyenne de femelles gestantes en 2019 et 2023**

En 2019 et 2023, la proportion de femelles adultes gestantes dans ce secteur était, en moyenne, de 82 % (100 femelles testées), ce qui est considéré comme bon.

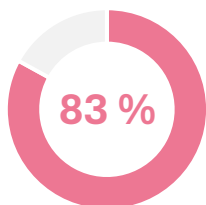


**27**

**faons par 100 femelles entre 2019 et 2024**

Le recrutement moyen estimé lors de classifications réalisées en 2019, 2023 et 2024 est de 23 faons par 100 femelles, ce qui est considéré comme modéré. À l'hiver 2020, lors de l'inventaire exhaustif de la population, le recrutement était de 31 faons par 100 femelles.

### SURVIE DES FEMELLES ADULTES



**Taux de survie moyen des femelles adultes**

(inclut les mortalités par prélèvement)

Entre 2018-2019 et 2023-2024, la survie des femelles adultes était considérée comme faible (83 %). Cependant, très peu de caribous sont suivis annuellement. Cet indicateur reste donc à être précisé.

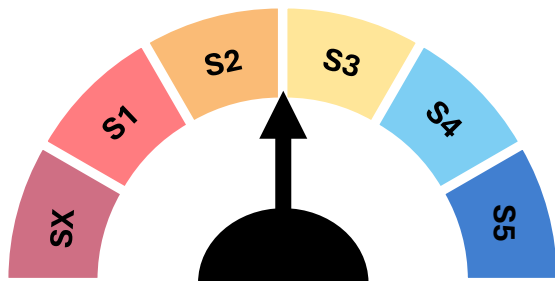
© Pierre Pouliot, MELCCFP



# ÉTAT DE SITUATION

## Population Lac Joseph

### STATUT DE PRÉCARITÉ



#### S2S3

Population dans un état précaire et faisant face à un risque modéré à élevé de disparition



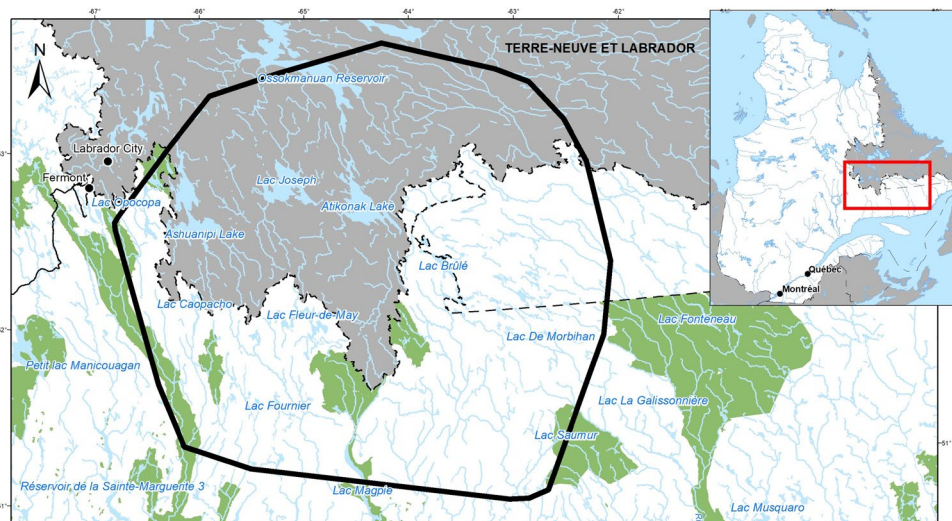
### MENACES


**Niveau de risque modéré à élevé relatif aux menaces**  
Quelques menaces dont les impacts sont considérés comme modérés à élevés peuvent affecter le maintien ou le rétablissement de cette population, dont la chasse et la prédation accrue qui découle des perturbations de l'habitat.

### DESCRIPTION

L'aire de répartition de la population Lac Joseph (68 861 km<sup>2</sup>) chevauche les provinces du Québec et de Terre-Neuve-Labrador. Au Québec, elle est située dans la région administrative de la Côte-Nord. Elle est bordée à l'ouest par l'aire de répartition de la population Manicouagan, au sud par le secteur Matamec et l'aire de répartition de la population Basse-Côte-Nord et à l'est par l'aire de répartition de la population Joir River et le lac Dominion (Labrador). Les villes minières de Fermont et de Labrador City se trouvent tout juste à l'ouest de l'aire de répartition de la population. Elle inclut notamment les lacs Joseph, Ashuanipi et Atikonak, situés au Labrador, et une partie du lac Magpie, où la rivière du même nom débute son parcours. L'aire de répartition de la population est également traversée du sud au nord par le chemin de fer qui relie Sept-Îles à Schefferville.

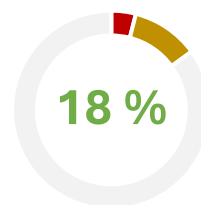
### RÉPARTITION



 Aire de répartition de la population

 Aires protégées

### TAUX DE PERTURBATIONS



■ Anthropiques ■ Naturelles

Le niveau de perturbations dans la portion québécoise de l'aire de répartition est considéré comme faible. Les perturbations sont principalement d'origine naturelle (feux). La récolte forestière est pratiquement absente de l'aire de répartition.



# ÉTAT DE SITUATION

## Population Lac Joseph

### ABONDANCE ET TENDANCE DÉMOGRAPHIQUE



**> 300 caribous**

Les informations sont insuffisantes pour estimer précisément la taille de la population.

La population Lac Joseph a fait l'objet de plusieurs inventaires partiels dans le passé, à la fois au Québec et au Labrador. Toutefois, ces inventaires ne permettent pas d'estimer précisément la taille de la population. Celle-ci compterait au moins 300 caribous, répartis au Québec et au Labrador.

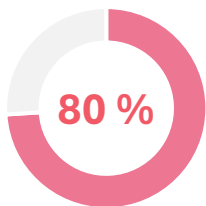


**Déclin majeur**

Les effectifs ont diminué d'environ 51 % entre 2019 et 2024

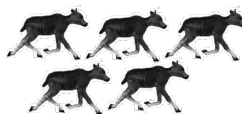
Les données récoltées par le gouvernement du Québec et par le gouvernement de Terre-Neuve-Labrador suggèrent que la population Lac Joseph subit un déclin marqué de ses effectifs. Selon les données concernant les taux vitaux (survie et recrutement) récoltées au cours de la période récente (2019-2024), la population aurait perdu, en moyenne, 12 % de ses effectifs par an. Ce déclin est considéré comme majeur et préoccupant.

### PRODUCTIVITÉ DES FEMELLES ET RECRUTEMENT DES FAONS



Proportion moyenne de femelles gestantes en 2018 et 2024

En 2018 et 2020, la proportion de femelles adultes gestantes dans ce secteur était, en moyenne, de 80 % (86 femelles testées), ce qui est considéré comme faible.

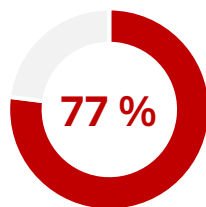


**26**

faons par 100 femelles entre 2020 et 2024

Le recrutement moyen estimé entre 2020 et 2024 est de 26 faons par 100 femelles, ce qui est considéré comme faible. À l'hiver 2024, le recrutement de faons dans la population était estimé à 34 faons par 100 femelles, ce qui est considéré comme bon.

### SURVIE DES FEMELLES ADULTES



Taux de survie moyen des femelles adultes

(inclut les mortalités par prélèvement)

Entre 2018-2019 et 2023-2024, la survie des femelles adultes était considérée comme faible (77 %). Plusieurs mortalités sont liées à des événements de prélèvement.

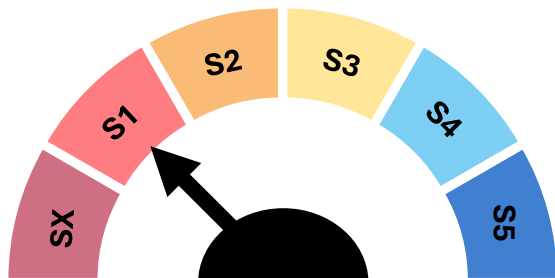
© Darren Jennings, FFA, gouvernement de Terre-Neuve-Labrador



# ÉTAT DE SITUATION

## Population Joir River

### STATUT DE PRÉCARITÉ



#### S1

Population dans un état très précaire et faisant face à un risque de disparition très élevé à court terme



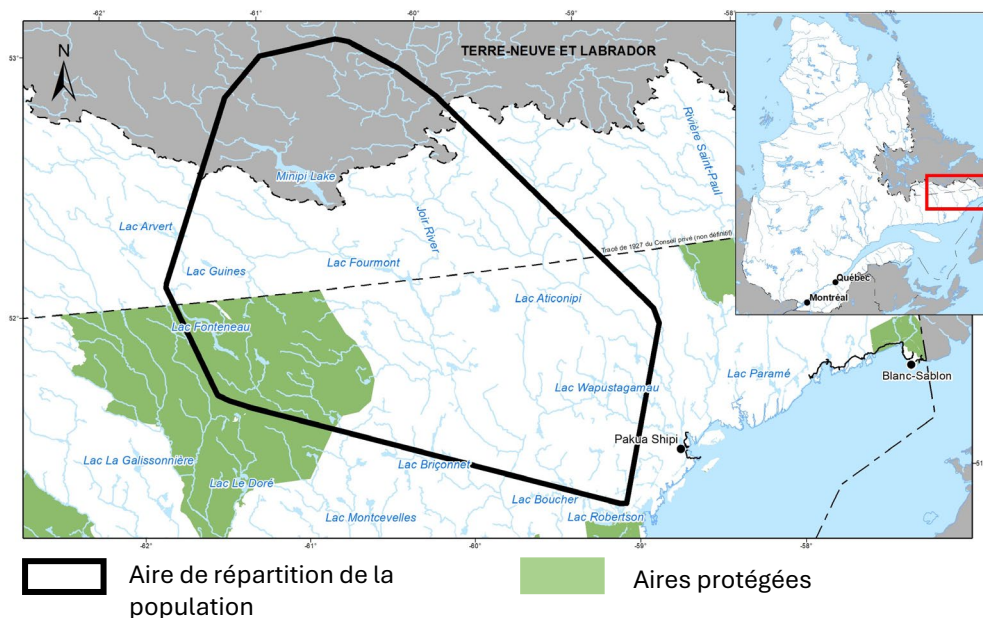
### MENACES

**Niveau de risque faible à élevé relatif aux menaces**  
Quelques menaces dont les impacts sont considérés comme faibles à élevés peuvent affecter le maintien ou le rétablissement de cette population, dont la chasse et l'augmentation graduelle des perturbations dans l'habitat.

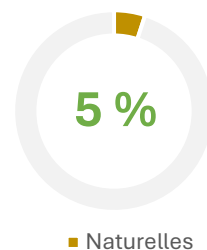
### DESCRIPTION

L'aire de répartition de la population Joir River (26 572 km<sup>2</sup>) chevauche les provinces du Québec et de Terre-Neuve-Labrador. Au Québec, elle est située dans la région administrative de la Côte-Nord et se trouve à l'extrême est de l'aire de répartition du caribou forestier au Québec. Elle est bordée à l'ouest par l'aire de répartition de la population Basse-Côte-Nord et le lac Dominion, et à l'est par la population de caribous Mealy Mountain (présente au Labrador seulement). Quelques villages et communautés bordent la limite sud de l'aire de répartition de cette population. Elle inclut notamment la rivière Joir, à l'origine du nom de cette population.

### RÉPARTITION



### TAUX DE PERTURBATIONS



■ Naturelles

Le niveau de perturbations est considéré comme très faible dans l'aire de répartition de la population. Les perturbations sont principalement d'origine naturelle (feux). La récolte forestière est exclue de l'aire de répartition.

# ÉTAT DE SITUATION

## Population Joir River

### ABONDANCE ET TENDANCE DÉMOGRAPHIQUE



**> 100 caribous**

Les informations sont insuffisantes pour estimer précisément la taille de la population.

L'inventaire réalisé dans le secteur de la Basse-Côte-Nord en 2019, les travaux de classifications de caribous lors de l'hiver 2023 et plusieurs travaux ayant nécessité un survol d'une portion de l'aire de répartition tant au Québec qu'au Labrador suggèrent que la population compterait plus de 100 caribous. Ces données partielles ne permettent toutefois pas d'estimer précisément la taille de la population.

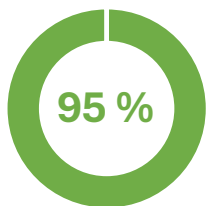


**Déclin probable**

Les effectifs seraient à la baisse.

Les données récoltées par le gouvernement du Québec et par le gouvernement de Terre-Neuve-Labrador suggèrent que la population Joir River subirait un déclin. Selon les données concernant les taux vitaux (survie et recrutement) récoltées au cours de la période récente (2019-2024), la population aurait perdu, en moyenne, 3 % de ses effectifs par an.

### PRODUCTIVITÉ DES FEMELLES ET RECRUTEMENT DES FAONS



**Proportion moyenne de femelles gestantes**  
entre 2018 et 2023

Entre 2018 et 2023, la proportion de femelles adultes gestantes était, en moyenne, de 95 % (20 femelles testées), ce qui est considéré comme excellent.

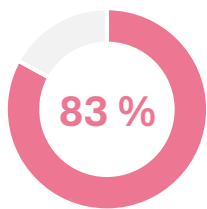


**29**

**faons par 100 femelles**  
entre 2019 et 2023

Le recrutement moyen estimé entre 2019 et 2023 est de 29 faons par 100 femelles, ce qui est considéré comme modéré. À l'hiver 2023, le recrutement a été estimé à 22 faons par 100 femelles seulement, ce qui est considéré comme faible.

### SURVIE DES FEMELLES ADULTES



**Taux de survie moyen des femelles adultes**

(inclut les mortalités par prélèvement)

Entre 2018-2019 et 2023-2024, la survie des femelles adultes était considérée comme faible (83 %). Cependant, très peu de caribous sont suivis annuellement. Cet indicateur reste donc à être précisé.

© Daniel Dorais, MELCCFP





# CONCLUSION

## Le caribou en situation précaire au Québec

### UNE SITUATION TRÈS PRÉOCCUPANTE

Les données récentes récoltées dans le cadre du suivi des populations démontrent que la situation est très préoccupante pour la majorité d'entre elles. Les menaces et les causes de déclin sont bien connues et documentées. La détérioration de l'habitat du caribou se poursuit dans plusieurs secteurs de son aire de répartition, et les intrusions et le dérangement dans son habitat naturel sont de plus en plus fréquents. Des solutions existent afin d'éviter la disparition de ces populations.

### LES ACTIONS DU GOUVERNEMENT DU QUÉBEC

Le MELCCFP possède un coffre à outils varié afin de veiller au maintien ou au rétablissement des populations ainsi qu'à la protection ou à la restauration de l'habitat du caribou.



#### HABITAT

- **La protection légale du territoire** en vertu de lois québécoises. Par exemple, une portion de l'aire de répartition des caribous de la Gaspésie a été désignée comme un *habitat d'une espèce faunique menacée ou vulnérable*, ce qui lui confère un statut légal de protection.
- **Des projets pilotes pour les populations de la Gaspésie et de Charlevoix** qui visent à bonifier la protection de l'habitat pour ces populations par un agrandissement des territoires concernés et des modifications réglementaires pour un encadrement plus adapté des activités réalisées dans l'habitat. Une stratégie provinciale pour l'habitat du caribou forestier est en cours d'élaboration par le MELCCFP et ses partenaires.
- **Des mesures intérimaires pour l'aménagement de l'habitat du caribou** permettent, depuis 2019, d'élargir la zone soustraite à la récolte forestière.
- **Des projets d'aires protégées**, en développement dans l'ensemble de l'aire de répartition du caribou au Québec, contribueront à conserver l'habitat naturel.
- **La restauration de l'habitat**, principalement par la fermeture et la restauration de chemins forestiers.



#### POPULATIONS

- **La gestion des prédateurs** vise à diminuer la densité de prédateurs dans l'habitat et à réduire la pression de prédation sur les caribous. Cette mesure est envisagée lorsque les perturbations dans l'habitat mènent à un niveau de prédation accru.
- **La garde en captivité de caribous** vise à déplacer les caribous dans des installations de garde en captivité et de les soustraire à la prédation. Elle se veut une mesure extrême et temporaire qui vise à éviter la disparition à court terme d'une population de caribous. Elle doit être appliquée concomitamment avec d'autres actions.
- **La poursuite de l'acquisition de connaissances.** Bien que cette action ne soit pas essentielle à la prise de mesures, elle permet toutefois de prendre des décisions de gestion et de protection adaptées à la situation de chacune des populations.
- **La sensibilisation de la population** vise à informer les personnes qui utilisent le territoire des bonnes pratiques pour la conservation du caribou.

# RÉFÉRENCES ET DOCUMENTATION D'INTÉRÊT

- BOULANGER, Y., ET COLLAB. (2024).** « The 2023 wildfire season in Québec: an overview of extreme conditions, impacts, lessons learned and considerations for the future », *Canadian Journal of Forest Research*, vol. 55, p. 1-21. doi: [10.1139/cjfr-2023-0298](https://doi.org/10.1139/cjfr-2023-0298).
- CENTRE DE DONNÉES SUR LE PATRIMOINE NATUREL DU QUÉBEC (2025).** « Données sur les espèces en situation précaire », [En ligne], gouvernement du Québec, [<https://www.quebec.ca/gouvernement/gouvernement-ouvert/transparence-performance/indicateurs-statistiques/donnees-especes-situation-precaire>].
- GOVERNEMENT DU QUÉBEC (2016-2025).** « Rapports d'inventaires des populations de caribous des bois, écotype forestier et écotype montagnard, au Québec », [En ligne], [<https://mffp.gouv.qc.ca/nos-publications/rapports-inventaires-populations-caribous/>].
- GOVERNEMENT DU QUÉBEC (2021a).** *Système de suivi des populations de caribous forestiers Québec et de caribous montagnards de la Gaspésie : document synthèse*, ministère des Forêts, de la Faune et des Parcs, Direction de l'expertise sur la faune terrestre, l'herpétofaune et de l'avifaune, 16 p. Disponible au <https://mffp.gouv.qc.ca/nos-publications/systeme-suivi-populations-caribous-forestiers-montagnards-gaspesie/>.
- GOVERNEMENT DU QUÉBEC (2021b).** *Revue de littérature sur les facteurs impliqués dans le déclin des populations de caribous forestiers au Québec et de caribous montagnards de la Gaspésie*, ministère des Forêts, de la Faune et des Parcs, Direction de l'expertise sur la faune terrestre, l'herpétofaune et l'avifaune, 282 p. Disponible au <https://cdn-contenu.quebec.ca/cdn-contenu/adm/min/environnement/strategie/caribous/consultation-2019/revue-litterature-caribous-forestiers-montagnards.pdf>.
- MASTER, L. L., ET COLLAB. (2012).** *NatureServe Conservation Status Assessments: Factors for Evaluating Species and Ecosystem risk*, NatureServe, Arlington, VA, 76 p. Disponible au [https://www.natureserve.org/sites/default/files/natureserveconservationstatusfactors\\_apr12.pdf](https://www.natureserve.org/sites/default/files/natureserveconservationstatusfactors_apr12.pdf).
- NATURESERVE (2025).** « Statuses – Conservation Status Categories », [En ligne], [<https://www.natureserve.org/nsexplorer/about-the-data/statuses/conservation-status-categories>].
- SOPFEU (2025).** Site Web de la Société de protection des forêts contre le feu [<https://sopfeu.qc.ca/>].

**Environnement,  
Lutte contre  
les changements  
climatiques,  
Faune et Parcs**

**Québec**

