

LE TOURISME DE PLEIN AIR ET D'AVENTURE à l'heure des changements climatiques



Avantages concurrentiels du Québec

Grâce à une offre quatre saisons diversifiée, le tourisme de plein air et d'aventure est en pleine effervescence. Par ailleurs, en raison de l'engouement mondial croissant, le gouvernement vise à faire du Québec une destination incontournable, en mettant en avant ses grands espaces d'exception et ses territoires sauvages. Une multitude d'activités permettent à la clientèle de vivre des expériences inoubliables et authentiques, et de reconnecter avec la nature et les lieux pour s'accorder un moment de détente. Toutefois, des saisons incertaines et une amplification des extrêmes climatiques sur les quatre saisons influent non seulement sur l'achalandage, la planification et la gestion de l'offre, mais également sur la santé et la sécurité de la clientèle. Le dynamisme du secteur est l'occasion de renouveler les savoir-faire et de protéger les spécificités naturelles des lieux dont dépendent les pratiques de plein air et d'aventure.

© photo: Gwenaëlle Paque

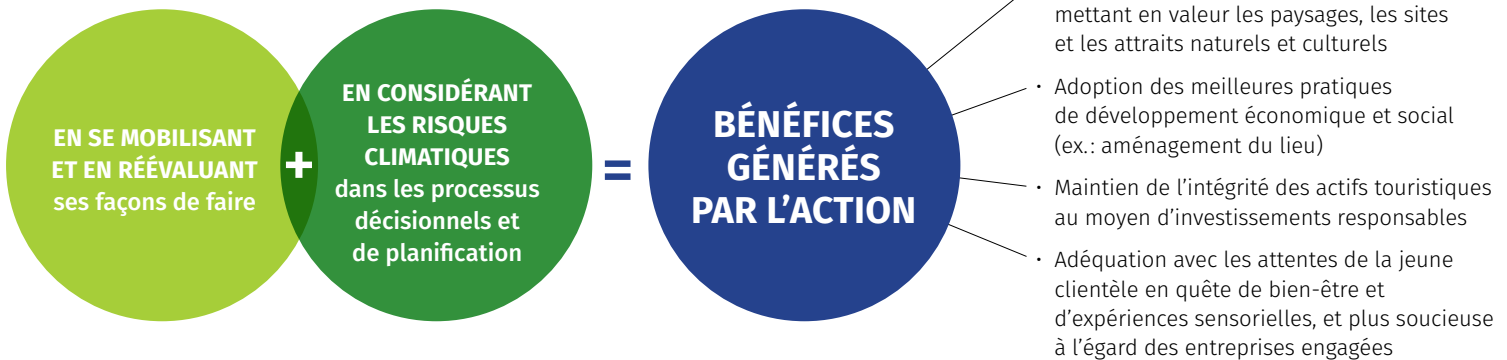
MONTAGNES
PARCS
ATTRAITIS NATURELS

D'ICI
2050

- Diminution de la durée et de l'épaisseur du couvert de neige
- Plus de pluie et de temps doux en hiver
- Accentuation de l'intensité des crues et des bas niveaux d'eau des rivières
- Croissance du potentiel de forts coups de vent
- Épisodes de canicule et de pluies intenses plus fréquentes

SE PRÉPARER AUX DÉRÈGLEMENTS DU CLIMAT

Le patrimoine naturel, les infrastructures et les services (ex. : transport) seront fragilisés par les conditions climatiques. Et si l'on s'adaptait ?



Quels sont les risques pour l'offre et la clientèle touristiques ?



© photo: Francis Gagnon

Les activités hivernales

Les périodes d'achalandage comme Noël ou la semaine de relâche pourraient être plus difficiles à planifier pour les gestionnaires, selon les régions. Des conditions plus hasardeuses (ex. : redoux plus fréquents et pluies) peuvent réduire la qualité des sentiers et des pistes, et augmenter les coûts liés à l'entretien des sites et à la gestion du personnel. Toutefois, une diminution des épisodes de grands froids offrira des conditions plus confortables pour la clientèle.



© photo: Parc national du Mont-Tremblant, Mathieu Dupuis

Les activités estivales

La planification des activités sera plus ardue: fermeture de sentiers en cas d'érosion, inondation d'un camping situé en bordure d'une rivière en crue, activités aquatiques soumises à la variation plus fréquente des niveaux d'eau, qualité des terrains de golf diminuée. Néanmoins, les automnes plus cléments offriront la possibilité de prolonger des activités estivales et d'en développer de nouvelles.



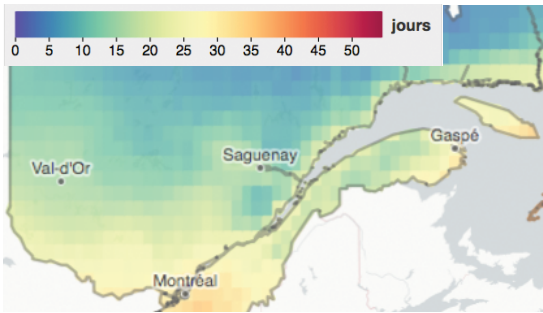
© photo: libre de droit

La clientèle touristique

L'expérience et le degré de satisfaction pourraient être touchés par le climat futur, et se traduire par des activités moins sécuritaires ou annulées à la dernière minute et à des risques pour la santé, comme l'exposition à de nouvelles maladies. Par exemple, les gestionnaires devront composer avec la maladie de Lyme dans le sud du Québec et sensibiliser les touristes à sa propagation vers la Gaspésie et le Saguenay d'ici 2050.

COMMENT S'ADAPTER ET RÉDUIRE SA VULNÉRABILITÉ AU CLIMAT FUTUR ?

Consulter des données climatiques pertinentes et à jour



Exemple: Nombre d'événements de gel-dégel en hiver en 2050

Interrogez la [plateforme](#) de visualisation d'Ouranos pour vous informer sur les tendances climatiques futures, selon votre région et la saison. Des projets plus spécifiques sont également accessibles sur le [site Web d'Ouranos](#) (ex. : [diagnostic](#) des risques et des opportunités pour le secteur touristique des régions de Québec et de Charlevoix; [analyse économique](#) des mesures d'adaptation appliquée au secteur du ski alpin au Québec). Consultez le site du [Living Lab des Laurentides](#), qui accompagne les gestionnaires touristiques dans la recherche de solutions concrètes d'adaptation.

Transformer le développement des activités de plein air et d'aventure en intégrant les changements climatiques

L'adaptation du secteur nécessitera l'implication de plusieurs acteurs touristiques et économiques. La réflexion collective permettrait d'aboutir à une **économie plus résiliente** et à des **modèles d'affaires adaptés aux risques climatiques**. Ainsi, la proactivité peut devenir un moteur de changement pour assurer des expériences touristiques intégrées à leurs milieux, été comme hiver, et préserver les activités recherchées par la clientèle locale et internationale, et par les nouvelles générations.

DES ACTIVITÉS DE PLEIN AIR ET D'AVENTURE EN PHASE AVEC LE CLIMAT, C'EST POSSIBLE!
Préparez-vous dès maintenant aux événements météorologiques majeurs et à la variabilité des saisons.

POUR PLUS D'INFORMATION: www.ouranos.ca
www.quebec.ca/gouv/ministere/tourisme/bleau.stephanie@ouranos.ca

S'inspirer d'entreprises et d'une région qui s'adaptent

Face à la variabilité des saisons et aux extrêmes climatiques, des entreprises ont **bonifié leur offre** pour **enrichir l'expérience des clients** et garantir leur **sécurité**. C'est le cas par exemple de Mont Sutton et Les Sommets : ajout d'un parc aquatique, jeux intérieurs, escalade, vélos à pneus surdimensionnés, ski de fond et luge. La **diversification des activités** pour une offre quatre saisons permet de **répartir les retombées économiques** annuelles.



© photo: LesSommets/Alain Denis

Avec une approche d'**innovation en adaptation**, la région des Laurentides souhaite devenir proactive face aux changements climatiques. Un des projets de ce Living Lab permet de s'adapter aux enjeux d'érosion des sentiers, qui entraînent des coûts d'entretien élevés. Les **partenariats** dans la région ont permis de mettre en place une **formation** sur le design de sentiers et des **outils spécialisés** pour les gestionnaires de sentiers.



© photo: Parc régional Montagne du Diable

CE QUI PEUT ÊTRE FAIT :

SENSIBILISER les intervenants touristiques pour les aider à mieux se préparer aux impacts et tendances climatiques sur les activités de plein air, et utiliser les outils existants pour devenir proactif face aux risques

RECONNAÎTRE l'enjeu des changements climatiques pour mieux planifier les activités saisonnières (ex. : éloigner un camping en bordure de rivière, redéfinir et relocaliser les sentiers pédestres et de motoneige)

RENOUVELER les infrastructures et les équipements pour être plus efficace et assurer la sécurité de la clientèle (ex. : aménagement de sentiers sécuritaires, abri en cas de mauvais temps, fontaine d'eau en cas de canicule, canon à neige plus moderne)

INSÉRER des aménagements paysagers attractifs permettant de répondre aux tendances climatiques et touristiques (ex. : vivre des expériences transformatives)

Adaptez l'offre touristique à la réalité climatique et saisissez des occasions d'affaires!

Diversification et développement de produits répondant au *slow tourism*

Protection du paysage et attractivité de nouvelles clientèles en quête de bien-être et d'immersion en nature

Partenariats et complémentarité de l'offre entre les régions ou avec les activités intérieures

