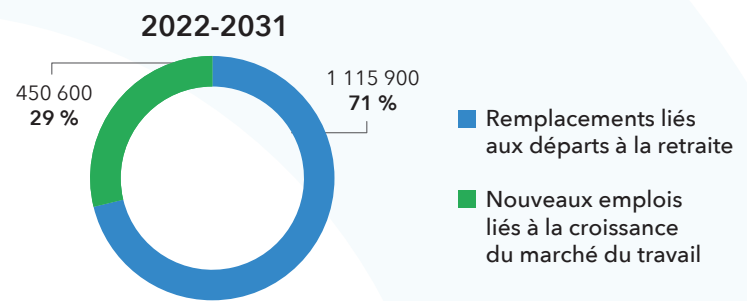


De 2022 à 2031, près de 1,6 million d'emplois seront pourvus. Parmi ceux-ci, les nouveaux emplois liés à la croissance du marché du travail occuperont une part plus importante comparativement aux deux dernières années. Cette situation s'explique par le fait que les emplois perdus en raison des effets de la crise sanitaire ont été retrouvés, mais aussi par la création d'emplois additionnels.*

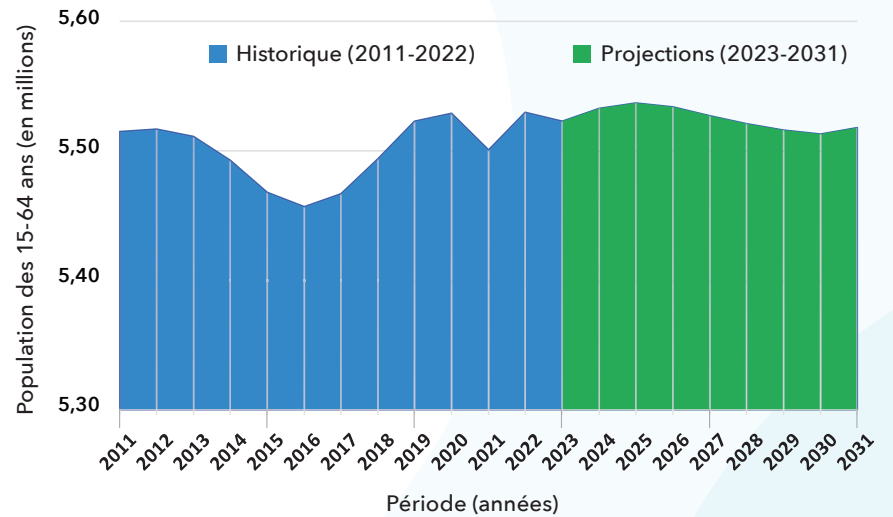
*Les emplois pourvus représentent la demande de main-d'œuvre qui sera comblée par celle-ci. Considérant le manque de main-d'œuvre, il est probable que davantage d'emplois soient comblés au cours de cette période, si l'offre de main-d'œuvre est plus grande.



Source : Emploi-Québec (estimations).

ÉVOLUTION DE LA POPULATION ÂGÉE DE 15 À 64 ANS

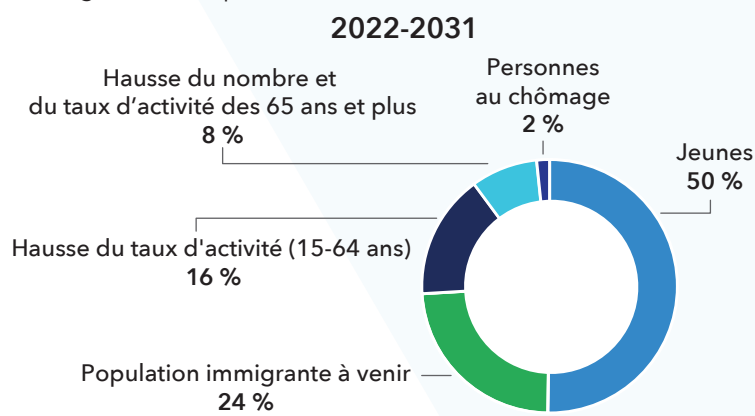
La population québécoise âgée de 15 à 64 ans connaîtra une relative stagnation au cours des prochaines années, ce qui exercera une pression sur le marché du travail alors qu'on anticipe une croissance de l'emploi.



Sources : Données pour 2011-2022 : Statistique Canada, Tableau 17-10-0005-01 Estimations de la population au 1^{er} juillet, par âge et sexe. Données pour 2023-2031 : Institut de la statistique du Québec, mise à jour 2021 selon des perspectives démographiques du Québec et des régions, 2020-2066.

PROVENANCE DE L'OFFRE DE MAIN-D'ŒUVRE À VENIR

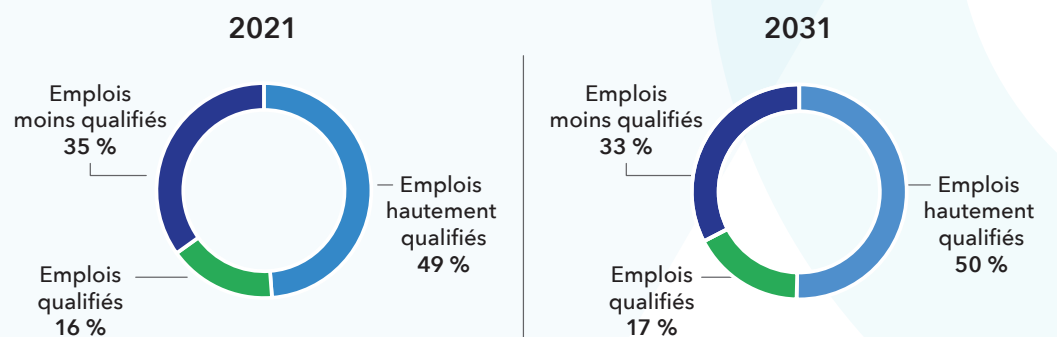
- Les jeunes actuellement aux études (50 %) et les futures personnes immigrantes (24 %) devraient occuper la majorité des emplois à pourvoir d'ici 2031.
- Une hausse du taux d'activité des personnes âgées de 15 à 64 ans est également à prévoir.



Source : Emploi-Québec (estimations).

PART DE L'EMPLOI TOTAL DE 2021 À 2031, SELON LE NIVEAU DE QUALIFICATION

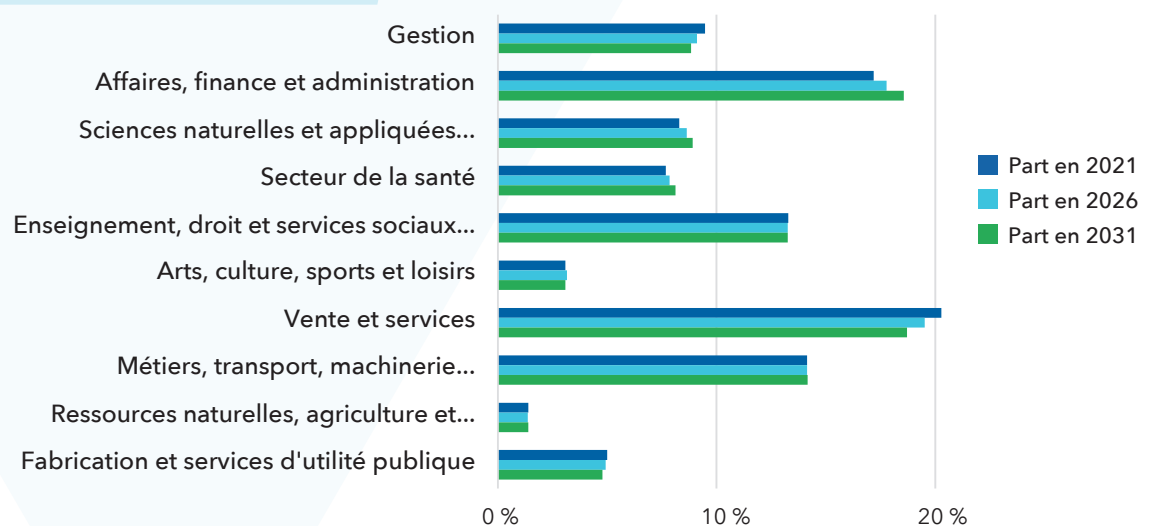
En 2031, la majorité des emplois seront « hautement qualifiés ». Ces emplois exigeront minimalement un diplôme d'études collégiales. La part des emplois peu qualifiés sera en diminution entre 2021 et 2031.



Source : Années 2021, 2026 et 2031 : Emploi-Québec (estimations).

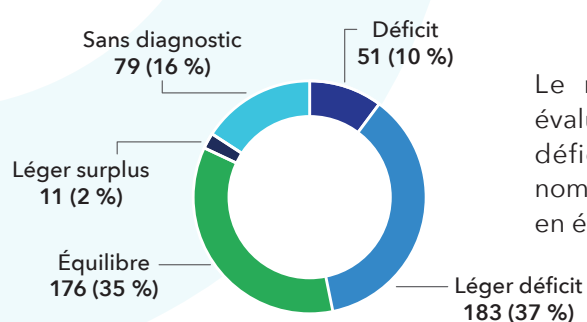
PART DE L'EMPLOI TOTAL DE 2021 À 2031, PAR GROUPE DE PROFESSIONS

- Les professions du secteur des affaires, de la finance et de l'administration et celles liées aux sciences naturelles et appliquées et à ses domaines apparentés connaîtront l'expansion la plus importante.
- La part des emplois dans le secteur de la santé augmentera légèrement. Tandis que la part des emplois en enseignement, droit et services sociaux, communautaires et gouvernementaux demeurera relativement stable.
- La part de l'emploi de certains groupes de professions va diminuer, la baisse la plus notable étant celle des emplois en vente et services.



Sources : Année 2021 : STATISTIQUE CANADA, Enquête sur la population active. Années 2026 et 2031 : estimations d'Emploi-Québec.

DIAGNOSTICS DES 500 PROFESSIONS À L'ÉCHELLE DU QUÉBEC D'ICI 2026



Le nombre de professions évaluées en déficit ou en léger déficit (234) est supérieur au nombre de professions évaluées en équilibre (176).

Source : Emploi-Québec (estimations).

CONSTATS GÉNÉRAUX SUR LES CAUSES DE DIFFICULTÉS DE RECRUTEMENT

- La méconnaissance ou la perception négative de la profession et du secteur d'activité sont les causes de difficultés de recrutement les plus relevées par les partenaires consultés.
- Le salaire est une cause de difficultés de recrutement surtout présente au sein des professions qui ne requièrent pas un diplôme d'études secondaires et de formation en cours d'emploi.
- Les conditions de travail autres que le salaire sont davantage mentionnées comme une cause de difficultés de recrutement que le salaire lui-même.