

CARACTÉRISTIQUES SOCIODÉMOGRAPHIQUES

À PARTIR DE L'ENQUÊTE CANADIENNE

SUR L'INCAPACITÉ DE 2022



LES PERSONNES AVEC INCAPACITÉ AU QUÉBEC

- Cette publication présente des données québécoises sur les caractéristiques sociodémographiques chez la population de 15 ans et plus vivant en ménage privé, à partir de l'*Enquête canadienne sur l'incapacité* (ECI) de 2022 (ISQ 2025). Cette enquête a été réalisée par Statistique Canada et vise spécifiquement les personnes de 15 ans et plus ayant une incapacité au Canada (Statistique Canada 2023).

Les personnes avec incapacité visées par l'ECI de 2022 ont été identifiées par la présence d'une condition ou d'un problème de santé à long terme et parce qu'elles sont limitées dans leurs activités. Selon l'Office des personnes handicapées du Québec, cette population correspond à la définition de personne handicapée de la *Loi assurant l'exercice des droits des personnes handicapées en vue de leur intégration scolaire, professionnelle et sociale*, puisque les personnes qui la composent ont une incapacité significative et persistante et qu'elles rencontrent des obstacles dans l'accomplissement d'activités courantes.

ÉTAT MATRIMONIAL ET PRÉSENCE D'ENFANT

- Cette section présente l'état matrimonial chez la population québécoise de 15 ans et plus avec incapacité et la présence d'enfant au sein des ménages incluant une ou des personnes avec incapacité et des ménages composés de personnes sans incapacité.

Une personne avec incapacité sur deux est en couple

- En 2022, 52 %¹ des personnes avec incapacité sont en couple (légalement mariées ou en union libre), 31 % sont célibataires, 8 % sont divorcées, 8 % sont veuves et 1,6 %² sont séparées (tableau 1). En comparaison, les personnes sans incapacité sont davantage en couple (59 %), mais elles sont moins fréquemment veuves (3,4 %) ou divorcées (6,1 %) (données non présentées).
- Les hommes avec incapacité sont plus fréquemment en couple que les femmes avec incapacité (56 % c. 49 %), tandis qu'ils sont moins souvent veufs que les femmes (4,1 %³ c. 10 %). Il n'y a pas de différences statistiquement significatives⁴ entre les hommes et les femmes avec incapacité selon qu'ils soient célibataires (32 % c. 30 %), divorcés (7 % c. 9 %) ou séparés (1,2 %⁵ c. 1,9 %⁶).
- Pour l'ensemble des personnes avec incapacité, il n'y a pas de différence statistique significative avec les données de l'ECI 2017.



-
1. Les données présentées dans le texte sont arrondies à l'unité, sauf celles inférieures à 5 qui sont présentées avec une décimale pour des raisons de précision.
 2. Coefficient de variation entre 15 % et 25 %; interpréter avec prudence.
 3. Coefficient de variation entre 15 % et 25 %; interpréter avec prudence.
 4. Une différence significative entre deux données indique qu'il est peu probable que cette différence soit due au hasard. Sauf indication contraire, toutes les différences statistiquement significatives entre les groupes le sont à un seuil inférieur à 5 %.
 5. Coefficient de variation supérieur à 25 %; estimation imprécise fournie à titre indicatif seulement.
 6. Coefficient de variation entre 15 % et 25 %; interpréter avec prudence.

Tableau 1
État matrimonial selon le genre, population de 15 ans et plus avec incapacité, Québec, 2022

	Hommes ¹	Femmes ¹	Ensemble
	%		
Célibataire	31,7	29,9	30,7
En couple	55,6	49,0	51,8
<i>Marié</i>	37,8	28,8	32,7
<i>Vivant en union libre</i>	17,8	20,1	19,1
Séparé	1,2 ^{**}	1,9 [*]	1,6 [*]
Divorcé	7,2	9,2	8,4
Veuf	4,1 [*]	10,0	7,5
Total	100,0	100,0	100,0

Les chiffres ayant été arrondis, leur somme pour chacune des catégories peut différer du total indiqué.

* Coefficient de variation entre 15 % et 25 % ; interpréter avec prudence.

** Coefficient de variation supérieur à 25 % ; estimation imprécise fournie à titre indicatif seulement.

1. Les personnes dans la catégorie « personnes non binaires » sont réparties dans les deux autres catégories de genre et sont désignées par le signe +.

Source : ECI 2022, Statistique Canada.

Traitement : Institut de la statistique du Québec, 2025.

Compilation : Office des personnes handicapées du Québec, 2025.



Les personnes avec incapacité vivent moins fréquemment dans un ménage avec des enfants que les personnes sans incapacité

- Au Québec, en 2022, 44 % des personnes de 15 ans et plus avec incapacité vivent dans un ménage où aucun enfant⁷ n'est présent comparativement à 38 % pour les personnes sans incapacité (tableau 2). Les personnes sans incapacité ont plus fréquemment au moins un enfant dans leur ménage que les personnes avec incapacité (62 % c. 56 %).
- Il n'y a pas de différence statistiquement significative entre les hommes et les femmes avec incapacité pour la présence d'enfant.
- Il n'y a pas non plus de différence statistique significative avec les données de l'ECI 2017.

Tableau 2
Répartition selon la présence d'enfant, population de 15 ans et plus avec et sans incapacité, Québec, 2022

	Avec incapacité	Sans incapacité
	%	
Aucun enfant	44,4	38,4
Au moins un enfant	55,6	61,6
Total	100,0	100,0

Source : ECI 2022, Statistique Canada.

Traitement : Institut de la statistique du Québec, 2025.

Compilation : Office des personnes handicapées du Québec, 2025.

7. Les enfants peuvent être des enfants biologiques ou adoptés, peu importe leur âge ou leur état matrimonial, du moment qu'ils habitent sans leur propre conjoint marié, conjoint de fait ou enfant. Les petits-enfants habitant avec leurs grands-parents, alors qu'aucun des parents n'est présent, constituent également une famille de recensement. Les données pour cette variable proviennent du Recensement de la population de 2021.

CONFINEMENT À LA MAISON

- Cette section présente la proportion de la population québécoise de 15 ans et plus avec incapacité qui est confinée à la maison selon le genre, l'âge et la gravité de l'incapacité.

Une personne sur quatre avec une incapacité grave ou très grave est confinée à la maison

- En 2022, 11 % des personnes de 15 ans et plus avec incapacité au Québec sont confinées à la maison en raison de leur condition ou d'un problème de santé (tableau 3). Il n'y a pas de différence statistiquement significative entre les hommes et les femmes (9 %⁸ c. 13 %). Le confinement est plus fréquent chez les personnes âgées de 65 ans et plus (13 %⁹) que chez celles de 15 à 64 ans (10 %¹⁰).
- Une personne sur quatre ayant une incapacité grave ou très grave est confinée à la maison en raison de leur condition ou d'un problème de santé (26 %), comparativement à 3,6 %¹¹ chez les personnes dont l'incapacité est légère ou modérée.

Tableau 3

Personnes confinées à la maison en raison de leur condition ou d'un problème de santé selon le genre, l'âge et la gravité de l'incapacité, population de 15 ans et plus avec incapacité, Québec, 2022

	%	Population estimée
Ensemble	11,1	139 500
Genre		
Hommes+	8,5*	44 900
Femmes+	13,0	94 500
Âge		
15 à 64 ans	10,4*	93 300
65 ans et plus	13,0*	46 200
Gravité de l'incapacité		
Légère ou modérée	3,6**	29 400
Grave ou très grave	25,8	110 100

* Coefficient de variation entre 15 % et 25 %; interpréter avec prudence.

** Coefficient de variation supérieur à 25 %; estimation imprécise fournie à titre indicatif seulement.

Source : ECI 2022, Statistique Canada.

Traitement : Institut de la statistique du Québec, 2025.

Compilation : Office des personnes handicapées du Québec, 2025.

.....

8. Coefficient de variation entre 15 % et 25 %; interpréter avec prudence.

9. Coefficient de variation entre 15 % et 25 %; interpréter avec prudence.

10. Coefficient de variation entre 15 % et 25 %; interpréter avec prudence.

11. Coefficient de variation supérieur à 25 %; estimation imprécise fournie à titre indicatif seulement.

ISOLEMENT SOCIAL

- Cette section présente l'isolement social chez la population québécoise de 15 ans et plus avec incapacité.

Plus d'une personne avec incapacité sur dix vit souvent une forme d'isolement social

- En 2022, 14 % des personnes de 15 ans et plus avec incapacité au Québec déclarent ressentir souvent un manque de compagnie, 11 % ont souvent l'impression d'être tenues à l'écart et 13 % se sentent souvent isolées des autres (tableau 4). Pour ces trois formes d'isolement social, il n'y a pas de différence statistiquement significative entre les hommes et les femmes.

Tableau 4

Personnes qui ressentent souvent un manque de compagnie, qui ont souvent l'impression d'être tenues à l'écart et qui se sentent souvent isolées des autres¹, population de 15 ans et plus avec incapacité, Québec, 2022

	%	Population estimée
Personnes qui ressentent souvent un manque de compagnie	14,3	173 600
Personnes qui ont souvent l'impression d'être tenues à l'écart	11,0	132 500
Personnes qui se sentent souvent isolées des autres	12,6	152 300

1. Une personne peut être comptabilisée dans plus d'une catégorie.

Source : ECI 2022, Statistique Canada.

Traitement : Institut de la statistique du Québec, 2025.

Compilation : Office des personnes handicapées du Québec, 2025.



- Environ 87 000 personnes avec incapacité (7 %) n'ont pas de membres de la famille avec qui parler ou demander de l'aide (donnée non présentée). Il n'y a pas de différence statistiquement significative entre les hommes et les femmes (8 % c. 6 %).

Les femmes et les personnes de 65 ans et plus avec incapacité vivent plus souvent seules

- En 2022, les personnes avec incapacité sont proportionnellement plus nombreuses à vivre seules que les personnes sans incapacité (23 % c. 18 %) (tableau 5). Cette tendance est plus marquée chez les femmes (25 % c. 17 %), tandis qu'il n'y a pas de différence statistiquement significative chez les hommes (22 % c. 18 %).
- Les personnes de 65 ans et plus vivent seules plus fréquemment que les personnes de 15 à 64 ans, et ce, tant chez les personnes avec incapacité (31 % c. 20 %) que chez celles sans incapacité (29 % c. 15 %). Notons que les personnes de 15 à 64 ans avec incapacité vivent plus souvent seules que celles sans incapacité (20 % c. 15 %). Il n'y a pas de différence statistiquement significative pour les personnes de 65 ans et plus avec et sans incapacité (31 % c. 29 %).

Tableau 5

Vivre seul selon le sexe et l'âge, population de 15 ans et plus avec et sans incapacité, Québec, 2022

	Avec incapacité	Sans incapacité
	%	
Ensemble	23,4	17,5
Genre		
Hommes+	21,8	18,3
Femmes+	24,6	16,7
Âge		
15 à 64 ans	20,0	14,5
65 ans et plus	30,6	29,4

Source : ECI 2022, Statistique Canada.

Traitement : Institut de la statistique du Québec, 2025.

Compilation : Office des personnes handicapées du Québec, 2025.

- La proportion de femmes avec incapacité qui vivent seules est en baisse en 2022 par rapport aux données de l'ECI de 2017 (29 % en 2017 c. 25 % en 2022) (données non présentées). La même tendance s'observe pour les personnes de 65 ans et plus avec incapacité (36 % en 2017 c. 31 % en 2022), tandis qu'il n'y a pas de différence statistique significative chez les hommes avec incapacité et les personnes de 15 à 64 ans avec incapacité entre 2022 et 2017.

NIVEAU DE SCOLARITÉ

- Cette section présente le niveau de scolarité de la population québécoise avec et sans incapacité selon le genre, l'âge et la gravité de l'incapacité, ainsi que le niveau de scolarité selon le type d'incapacité.

Une personne sur quatre avec incapacité n'a pas de diplôme d'études secondaires

- Au Québec, parmi les personnes avec incapacité, 25 % n'ont pas de diplôme d'études secondaires, comparativement à 16 % chez celles sans incapacité (tableau 6). Cette tendance est observée tant chez les hommes (25 % avec incapacité c. 18 % sans incapacité) que chez les femmes (24 % avec incapacité c. 15 % sans incapacité). Les personnes avec incapacité ont moins fréquemment un certificat ou un diplôme d'études universitaires (23 % c. 29 %).
- Les personnes ayant une incapacité grave ou très grave sont en proportion plus nombreuses à ne pas avoir de diplôme d'études secondaires que celles ayant une incapacité moins légère ou modérée (33 % c. 20 %) (données non présentées). À l'opposé, les personnes ayant une incapacité légère ou modérée ont plus fréquemment un certificat ou un diplôme d'études universitaires que les personnes ayant une incapacité grave ou très grave (27 % c. 15 %).

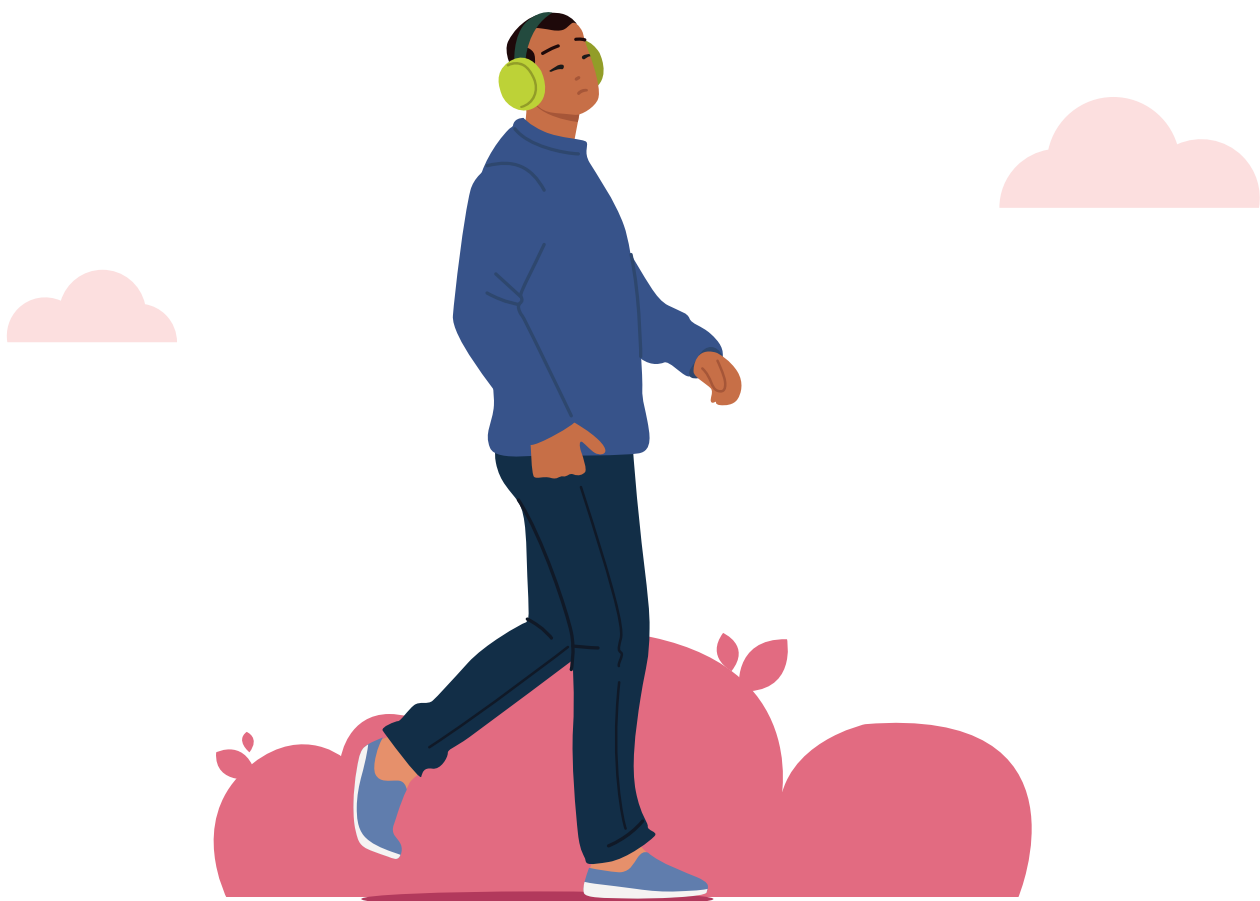


Tableau 6
Plus haut niveau de scolarité atteint selon le genre, population de 15 ans et plus
avec et sans incapacité, Québec, 2022

	Hommes+	Femmes+	Ensemble
	%		
Avec incapacité			
Sans diplôme d'études secondaires	24,9	24,4	24,6
Diplôme d'études secondaires	21,7	19,5	20,4
Certificat ou diplôme d'une école de métier	17,2	13,9	15,3
Certificat ou diplôme d'études collégiales	14,3	18,9	16,9
Certificat ou diplôme d'études universitaires	21,9	23,3	22,7
Sans incapacité			
Sans diplôme d'études secondaires	17,8	14,8	16,4
Diplôme d'études secondaires	21,5	21,8	21,6
Certificat ou diplôme d'une école de métier	20,4	11,8	16,2
Certificat ou diplôme d'études collégiales	15,1	19,7	17,4
Certificat ou diplôme d'études universitaires	25,2	31,9	28,5

Source : ECI 2022, Statistique Canada.

Traitement : Institut de la statistique du Québec, 2025.

Compilation : Office des personnes handicapées du Québec, 2025.

- En comparaison avec les données de l'ECI 2017, il y a eu en 2022 une augmentation de la proportion de personnes avec incapacité qui ont un certificat ou un diplôme d'études universitaires (18 % en 2017 c. 23 % en 2022) (données non présentées). Cette augmentation s'observe chez les hommes avec incapacité (18 % en 2017 c. 22 % en 2022) ainsi que chez les femmes avec incapacité (19 % en 2017 c. 23 % en 2022).

Les personnes ayant une incapacité liée au développement sont plus nombreuses proportionnellement à ne pas avoir de diplôme d'études secondaires que les personnes n'ayant pas ce type d'incapacité

- L'absence de diplôme d'études secondaires est plus fréquente chez les personnes de 15 ans et plus ayant certains types d'incapacité (tableau 7). Ainsi, les personnes qui ont une incapacité liée au développement, à la mémoire, à la dextérité, à la mobilité, à l'apprentissage ou à la flexibilité sont plus susceptibles d'être sans diplôme que les personnes n'ayant pas ces types d'incapacité. Cette tendance est particulièrement marquée pour les personnes ayant une incapacité liée au développement (51 % c. 23 %). Il n'y a pas de différences statistiquement significatives à cet égard pour les incapacités liées à la vision, l'audition, la douleur ou la santé mentale.

Tableau 7

Personnes sans diplôme d'études secondaires selon le type d'incapacité¹, population de 15 ans et plus avec incapacité, Québec, 2022

	Ayant ce type d'incapacité	N'ayant pas ce type d'incapacité
	%	
Vision	24,4	24,2
Audition	30,7	23,4
Mobilité	33,2	19,8
Flexibilité	31,2	20,5
Dextérité	34,6	22,7
Douleur	23,4	26,1
Apprentissage	32,9	22,0
Développement	51,2	22,5
Santé mentale	23,8	24,6
Mémoire	36,0	22,5

1. Une personne peut présenter plus d'un type d'incapacité. L'analyse compare les personnes avec un type d'incapacité donné (exemple : incapacité liée à la vision) avec les personnes ne présentant pas ce type d'incapacité (exemple : une personne avec toute autre incapacité que celle liée à la vision).

Source : ECI 2022, Statistique Canada.

Traitement : Institut de la statistique du Québec, 2025.

Compilation : Office des personnes handicapées du Québec, 2025.

D'autres données de 2022 sur les [personnes avec incapacité au Québec](#) sont également disponibles.

MÉDIAGRAPHIE

INSTITUT DE LA STATISTIQUE DU QUÉBEC (2025). *Enquête canadienne sur l'incapacité, 2022*, Montréal. Commande spéciale adressée à Statistique Canada. [Document interne].

STATISTIQUE CANADA (2023). *Enquête canadienne sur l'incapacité (ECI)*, [En ligne].
[https://www23.statcan.gc.ca/imdb/p2SV_f.pl?Function=getSurvey&SDDS=3251]
(Consulté le 27 juin 2025).

Dépôt légal – Mars 2026
Bibliothèque et Archives nationales du Québec
ISBN 978-2-555-03486-0 (version PDF)

.....
Office des personnes handicapées du Québec
309, rue Brock, Drummondville (Québec) J2B 1C5
Téléphone : 1 800 567-1465
Télécscripteur : 1 800 567-1477
Quebec.ca/gouv/office-personnes-handicapees



Office des personnes
handicapées

Québec

