

PRÉVALENCE DE L'INCAPACITÉ

À PARTIR DE L'ENQUÊTE CANADIENNE
SUR L'INCAPACITÉ DE 2022



LES PERSONNES AVEC INCAPACITÉ AU QUÉBEC

- Cette publication présente des données québécoises sur la prévalence de l'incapacité chez la population de 15 ans et plus vivant en ménage privé, à partir de l'*Enquête canadienne sur l'incapacité (ECI)* de 2022 (ISQ 2025). Cette enquête a été réalisée par Statistique Canada et vise spécifiquement les personnes de 15 ans et plus ayant une incapacité au Canada (Statistique Canada 2023a).

Les personnes avec incapacité visées par l'ECI de 2022 ont été identifiées par la présence d'une condition ou d'un problème de santé à long terme et parce qu'elles sont limitées dans leurs activités. Selon l'Office des personnes handicapées du Québec, cette population correspond à la définition de personne handicapée de la *Loi assurant l'exercice des droits des personnes handicapées en vue de leur intégration scolaire, professionnelle et sociale*, puisque les personnes qui la composent ont une incapacité significative et persistante et qu'elles rencontrent des obstacles dans l'accomplissement d'activités courantes.

PRÉVALENCE SELON L'ÂGE ET LE GENRE

- Cette section présente la prévalence de l'incapacité parmi la population québécoise de 15 ans et plus selon l'âge et le genre.

Plus d'une personne sur cinq de 15 ans et plus a une incapacité

- En 2022, au Québec, 21,0 % de la population de 15 ans et plus a une incapacité, ce qui représente environ 1 422 020 personnes (tableau 1).
- Cette prévalence est significativement supérieure, en proportion, à celle observée en 2017 (21,0 % c. 16,1 %) (donnée de 2017 non présentée)¹.

Tableau 1
Taux d'incapacité selon l'âge, population de 15 ans et plus, Québec, 2022

	%	Population estimée
15-64 ans	18,4	966 310
15-24 ans	16,4	143 280
25-44 ans	17,6	377 910
45-64 ans	19,9	445 120
65 ans et plus	29,8	455 710
65-74 ans	24,7	232 250
75 ans et plus	38,0	223 460
Total	21,0	1 422 020

Source : Statistique Canada 2023b.

Compilation : Office des personnes handicapées du Québec, 2025.

- Le taux d'incapacité augmente avec l'âge. Il passe de 18,4 % chez les 15 à 64 ans à 29,8 % chez les 65 ans et plus (tableau 1). En général, la prévalence croît progressivement de 15 à 74 ans et fait un bond chez la population plus âgée. Ainsi, de 16,4 % chez les 15 à 24 ans, la prévalence augmente à 17,6 % chez les 25 à 44 ans, à 19,9 % chez les 45 à 64 ans, puis à 24,7 % chez les 65 à 74 ans et atteint 38,0 % chez les 75 ans et plus.

.....

1. Une différence significative entre deux données indique qu'il est peu probable que cette différence soit due au hasard. Sauf indication contraire, toutes les différences statistiquement significatives entre les groupes le sont à un seuil inférieur à 5 %.

La prévalence de l'incapacité est plus élevée chez les femmes que chez les hommes

- Le taux d'incapacité est significativement plus élevé chez les femmes que chez les hommes, à savoir 23,6 % comparativement à 18,2 %. Cette différence significative est présente chez les 15 à 24 ans (19,4 % c. 13,6 %) et les 25 à 64 ans (21,6 % c. 15,9 %), mais la différence n'est pas significative chez les 65 ans et plus (tableau 2).

Tableau 2
Taux d'incapacité selon l'âge et le genre, population de 15 ans et plus, Québec, 2022

	Hommes ⁺¹	Femmes ⁺¹
	%	
15-24 ans	13,6	19,4
25-64 ans	15,9	21,6
65 ans et plus	27,9	31,6
Total	18,2	23,6

1. Les personnes dans la catégorie « personnes non binaires » sont réparties dans les deux autres catégories de genre et sont désignées par le signe +.

Source : Statistique Canada 2023b.

Compilation : Office des personnes handicapées du Québec, 2025.



PRÉVALENCE SELON LE TYPE D'INCAPACITÉ

- Cette section présente la prévalence de l'incapacité parmi la population québécoise de 15 ans et plus selon le type d'incapacité.

Les incapacités liées à la douleur, à la flexibilité et à la mobilité sont les plus fréquentes

- Au Québec, en 2022, 12,7 % de la population de 15 ans et plus a une incapacité liée à la douleur, soit environ 862 570 personnes (tableau 3). Également, 7,6 % de la population a une incapacité liée à la flexibilité et une proportion similaire (7,4 %) a une incapacité liée à la mobilité. Ces trois types d'incapacité sont les plus fréquents en 2022 parmi la population de 15 ans et plus.
- Concernant les incapacités sensorielles, on estime que 4,7 % de la population de 15 ans et plus, soit environ 319 480 personnes, a une incapacité liée à la vision et 3,3 % a une incapacité liée à l'audition (environ 223 270 personnes).
- L'ECI permet également d'estimer la prévalence d'autres types d'incapacité. Il en ressort que 6,7 % de la population a une incapacité liée à la santé mentale (exemples : trouble de l'anxiété, dépression, trouble bipolaire, toxicomanie, anorexie), 4,5 % a une incapacité liée à l'apprentissage (exemples : dyslexie, hyperactivité, problèmes d'attention), 3,1 % a une incapacité liée à la dextérité, 2,9 % a une incapacité liée à la mémoire et 1,3 % a une incapacité liée au développement (exemples : trisomie, trouble du spectre de l'autisme).
- Pour tous les types d'incapacité, à l'exception de celle liée à l'audition, la prévalence a augmenté significativement entre 2017 et 2022 (données de 2017 non présentées).

Les femmes sont proportionnellement plus nombreuses à avoir certains types d'incapacité

- Six types d'incapacité sont significativement plus fréquents chez les femmes que chez les hommes. Ainsi, les femmes sont proportionnellement plus nombreuses que les hommes à avoir des incapacités liées à la vision (5,7 % c. 3,7 %), à la mobilité (9,1 % c. 5,7 %), à la flexibilité (8,6 % c. 6,6 %), à la douleur (15,3 % c. 10,0 %), à la santé mentale (9,0 % c. 4,3 %) et à la mémoire (3,6 % c. 2,2 %) (tableau 3). L'enquête ne permet toutefois pas de détecter de différences significatives entre les hommes et les femmes pour les incapacités liées à l'audition, à la dextérité, à l'apprentissage et au développement.
- L'augmentation du taux d'incapacité chez les hommes entre 2017 et 2022 est statistiquement significative pour les incapacités liées à la vision, à la douleur et à la dextérité. Chez les femmes, cette augmentation est présente pour tous les types d'incapacité, à l'exception de celle liée à la dextérité (données de 2017 non présentées).

Tableau 3
Taux d'incapacité selon le type d'incapacité¹ et le genre, population de 15 ans et plus,
Québec, 2022

	Hommes+	Femmes+	Ensemble	
	%		Population estimée	
Vision	3,7	5,7	4,7	319 480
Audition	3,2	3,4	3,3	223 270
Mobilité	5,7	9,1	7,4	502 940
Flexibilité	6,6	8,6	7,6	514 610
Dextérité	2,6	3,5	3,1	208 120
Douleur	10,0	15,3	12,7	862 570
Apprentissage	4,0	5,1	4,5	308 010
Développement	1,4	1,1	1,3	85 060
Santé mentale	4,3	9,0	6,7	453 970
Mémoire	2,2	3,6	2,9	199 240
Indéterminée	0,6	0,6	0,6	41 880*

* Coefficient de variation entre 15 % et 25 % ; interpréter avec prudence.

1. Une personne peut présenter plus d'un type d'incapacité.

Source : Statistique Canada 2023b.

Compilation : Office des personnes handicapées du Québec, 2025.



La prévalence de la plupart des types d'incapacité augmente avec l'âge

- L'ECI montre que la prévalence de la plupart des types d'incapacité augmente avec l'âge, à l'exception des incapacités liées à l'apprentissage, à la santé mentale et au développement. Pour la plupart des types d'incapacité, cette augmentation est graduelle. À titre d'exemple, la prévalence de l'incapacité liée à la mobilité passe de 1,2 % chez les 15 à 24 ans, à 4,9 % chez les 25 à 64 ans pour atteindre 18,1 % chez les 65 ans et plus (tableau 4). Cet accroissement graduel en fonction de l'âge est également significatif pour les incapacités liées à l'audition, à la flexibilité, à la dextérité et à la douleur.
- La prévalence est plus élevée chez les 65 ans et plus que chez les 25 à 64 ans pour les incapacités liées à la vision (6,9 % c. 4,2 %), à l'audition (8,9 % c. 1,9 %), à la mobilité (18,1 % c. 4,9 %), à la flexibilité (16,1 % c. 5,8 %), à la dextérité (7,0 % c. 2,1 %), à la douleur (20,2 % c. 11,7 %), et à la mémoire (4,9 % c. 2,4 %).
- La prévalence de l'incapacité liée au développement est, quant à elle, plus élevée chez les 15-24 ans.

Tableau 4

Taux d'incapacité selon le type d'incapacité¹ et l'âge, population de 15 ans et plus, Québec, 2022

	15-24 ans	25-64 ans	65 ans et plus
	%		
Vision	3,4	4,2	6,9
Audition	0,6	1,9	8,9
Mobilité	1,2	4,9	18,1
Flexibilité	1,4	5,8	16,1
Dextérité	0,8	2,1	7,0
Douleur	4,9	11,7	20,2
Apprentissage	7,1	4,2	4,2
Développement	3,2	1,1	0,5
Santé mentale	9,8	7,0	4,1
Mémoire	2,1	2,4	4,9
Indéterminée	0,4	0,7	0,6

1. Une personne peut présenter plus d'un type d'incapacité.

Source : Statistique Canada 2023b.

Compilation : Office des personnes handicapées du Québec, 2025.



PRÉVALENCE SELON LA GRAVITÉ DE L'INCAPACITÉ



- Cette section présente la prévalence de l'incapacité parmi la population québécoise de 15 ans et plus selon la gravité de l'incapacité.

Une personne de 15 ans et plus sur treize a une incapacité grave ou très grave

- En 2022, 7,7 % des personnes de 15 ans et plus ont une incapacité grave (4,0 %) ou très grave (3,7 %), 4,0 % ont une incapacité modérée et 9,2 % ont une incapacité légère (tableau 5). Si les femmes sont, en proportion, plus nombreuses que les hommes à avoir une incapacité grave (5,1 % c. 2,8 %) ou très grave (4,4 % c. 3,0 %), l'enquête ne permet pas de détecter des différences statistiquement significatives entre les proportions d'hommes et de femmes qui ont une incapacité légère ou modérée.
- L'augmentation de la prévalence entre 2017 et 2022 (16,1 % c. 21,0 %) est principalement observée chez les personnes ayant une incapacité légère (6,3 % c. 9,2 %), et ce, tant chez les hommes (6,1 % c. 8,8 %) que chez les femmes (6,6 % c. 9,5 %). Une différence significative est également présente chez les femmes ayant une incapacité grave (3,6 % c. 5,1 %) (données de 2017 non présentées).
- La différence observée chez les personnes ayant une incapacité légère entre 2017 et 2022 est particulièrement notable au Québec par rapport au reste du Canada. Ainsi, toute comparaison interprovinciale éventuelle devra prendre ce fait en considération dans l'analyse des données.

Tableau 5
Taux d'incapacité selon la gravité de l'incapacité et le genre, population de 15 ans et plus, Québec, 2022

	Hommes+	Femmes+	Ensemble	Population estimée
		%		
Légère	8,8	9,5	9,2	623 100
Modérée	3,5	4,5	4,0	274 100
Grave	2,8	5,1	4,0	271 800
Très grave	3,0	4,4	3,7	253 000

Source : ECI 2022, Statistique Canada.
Traitement : Institut de la statistique du Québec, 2025.
Compilation : Office des personnes handicapées du Québec, 2025.

- En ce qui concerne l'incapacité modérée, la prévalence de l'incapacité est plus élevée chez les 65 ans et plus (6,3 %) que chez les 15-24 ans (3,6 %), les 25-54 ans (3,2 %) et les 55-64 ans (3,7 %) (tableau 6).
- L'incapacité grave et très grave est également plus fréquente chez les 65 ans et plus (6,5 % et 7,5 %) que chez les 15-24 ans (2,9 % et 1,5 %), les 25-54 ans (3,1 % et 2,2 %) et les 55-64 ans (4,0 % et 4,4 %).
- L'enquête révèle toutefois que la prévalence de l'incapacité légère parmi la population de 65 ans et plus ne se distingue pas significativement de celle observée parmi les autres groupes d'âge.

Tableau 6
Taux d'incapacité selon la gravité de l'incapacité et l'âge, population de 15 ans et plus, Québec, 2022

	15-24 ans	25-54 ans	55-64 ans	65 ans et plus
	%			
Légère	8,5	9,6	8,1	9,5
Modérée	3,6	3,2	3,7	6,3
Grave	2,9	3,1	4,0	6,5
Très grave	1,5	2,2	4,4	7,5

Source : ECI 2022, Statistique Canada.
 Traitement : Institut de la statistique du Québec, 2025.
 Compilation : Office des personnes handicapées du Québec, 2025.



PRÉVALENCE CHEZ LES PERSONNES IMMIGRANTES ET DE MINORITÉS VISIBLES

- Cette section présente la prévalence de l'incapacité parmi les personnes immigrantes et de minorités visibles de 15 ans et plus, au Québec.

La prévalence de l'incapacité est moins élevée chez les personnes immigrantes et de minorités visibles que chez les autres personnes

- Au Québec, 16,9 % des personnes immigrantes ont une incapacité. Cette proportion est significativement plus faible que la prévalence chez les personnes nées au Canada (21,9 %) et correspond à environ 222 200 personnes.
- De même, la prévalence de l'incapacité chez les personnes de minorités visibles est moins élevée que chez les autres personnes. Parmi celles-ci, 16,9 % ont une incapacité (c. 21,7 %), ce qui représente environ 173 400 personnes (données non présentées).

PRÉVALENCE RÉGIONALE DE L'INCAPACITÉ

- Cette section présente la prévalence de l'incapacité parmi la population québécoise de 15 ans et plus, selon la région administrative.

Près de trois personnes sur dix ont une incapacité en Outaouais

- L'ECI permet de fournir des estimations du taux d'incapacité selon les régions administratives (tableau 7). En 2022, si le taux d'incapacité est plus élevé en Outaouais que dans l'ensemble du Québec (28,0 % c. 21,0 %), il est, à l'opposé, moins élevé dans la région de la Capitale-Nationale (17,0 % c. 21,0 %).



Tableau 7
Taux d'incapacité selon la région administrative, population de 15 ans et plus, Québec, 2022

	Population estimée	%
Bas-Saint-Laurent	32 450*	20,0
Saguenay-Lac-Saint-Jean	38 600*	18,0
Capitale-Nationale	99 550	17,0 (-)
Mauricie	45 650*	22,0
Estrie	54 650	20,0
Montréal	356 050	21,0
Outaouais	90 050	28,0 (+)
Abitibi-Témiscamingue	27 650*	22,0
Côte-Nord	...	17,0*
Nord-du-Québec
Gaspésie-Îles-de-la-Madeleine	...	24,0*
Chaudière-Appalaches	60 850	18,0
Laval	70 100	20,0
Lanaudière	80 000	20,0
Laurentides	114 450	21,0
Montérégie	278 700	22,0
Centre-du-Québec	44 300*	23,0
Ensemble du Québec	1 422 000	21,0

... Donnée non disponible.

* Coefficient de variation entre 15 % et 25 %, interpréter avec prudence.

(-) ou (+) : La proportion est significativement plus faible ou plus élevée que celle observée pour l'ensemble du Québec.

Source : Statistique Canada 2025.

Compilation : Office des personnes handicapées du Québec, 2025.

D'autres données de 2022 sur les personnes avec incapacité au Québec sont également disponibles.

MÉDIAGRAPHIE

INSTITUT DE LA STATISTIQUE DU QUÉBEC (2025). *Enquête canadienne sur l'incapacité, 2022 : compendium de tableaux*, Commande spéciale adressée à l'Institut de la statistique du Québec [Document interne].

STATISTIQUE CANADA (2023a). *Enquête canadienne sur l'incapacité (ECI)*, [En ligne]. [https://www23.statcan.gc.ca/imdb/p2SV_f.pl?Function=getSurvey&SDDS=3251] (Consulté le 27 juin 2025).

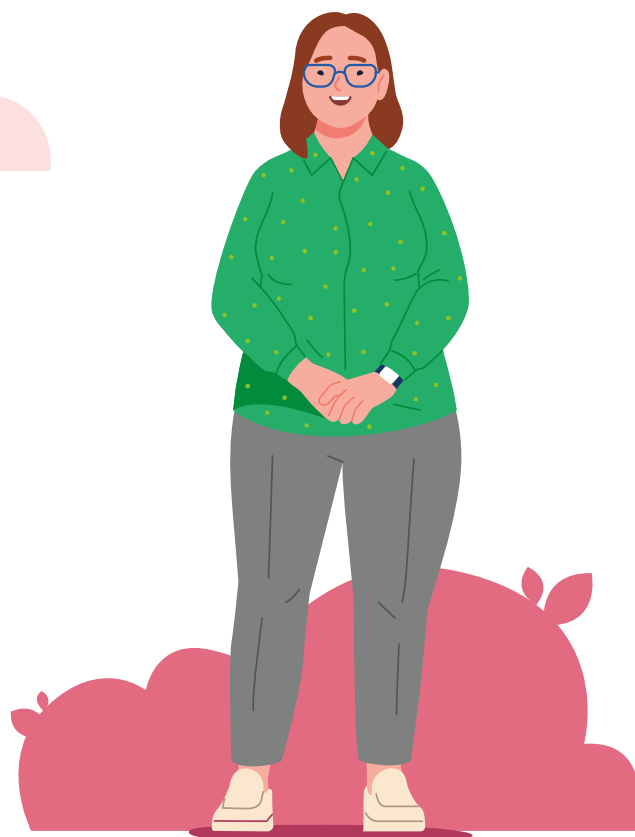
STATISTIQUE CANADA (2023b). *Enquête canadienne sur l'incapacité, 2022, tableaux, Commande spéciale adressée à Statistique Canada*. [Document interne].

STATISTIQUE CANADA (2025). *Enquête canadienne sur l'incapacité, 2022 : tableaux*. Commande spéciale adressée à Statistique Canada. [Document interne].

Dépôt légal – Mars 2026
Bibliothèque et Archives nationales du Québec
ISBN 978-2-555-03211-8 (version PDF)

.....

Office des personnes handicapées du Québec
309, rue Brock, Drummondville (Québec) J2B 1C5
Téléphone : 1 800 567-1465
Télécscripteur : 1 800 567-1477
Québec.ca/gouv/office-personnes-handicapees



Office des personnes
handicapées

Québec

