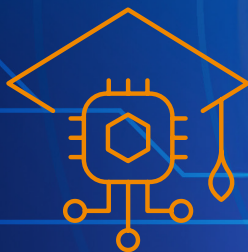
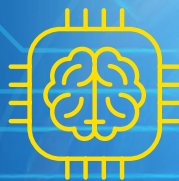


ACTIVITÉS DE PARTAGE ET RESSOURCES EN INTELLIGENCE ARTIFICIELLE POUR LES ACTEURS DE L'ENSEIGNEMENT SUPÉRIEUR

RECUEIL

2026



Coordination et rédaction

Direction de la transformation numérique

Direction générale de la transformation numérique et des ressources informationnelles

Sous-ministériat des affaires universitaires, de la recherche, des relations internationales et du numérique

Pour information

Renseignements généraux

Ministère de l'Enseignement supérieur

1035, rue De La Chevrotière, 21^e étage

Québec (Québec) G1R 5A5

Téléphone : 418 266-1337

Ligne sans frais : 1 877 266-1337

© Gouvernement du Québec, 2026

Ministère de l'Enseignement supérieur

ISBN 978-2-555-04055-7 (PDF)

Dépôt légal – Bibliothèque et Archives nationales du Québec, 2026

26-443-06_w2

Table des matières

Contexte.....	1
Activités de partage et ressources développées par les partenaires.....	2
Activités de partage réalisées entre août 2025 et juin 2026	3
Communautés IA	5
Ressources éducatives numériques IA	7
Conclusion	10
Tableau 1 : Liste des activités de partage	3

Contexte

En août 2024, la ministre de l'Enseignement supérieur annonçait la création de l'Instance de concertation nationale sur l'intelligence artificielle (IA) en enseignement supérieur (ES). La mise en place de cette instance faisait suite à l'une des recommandations du rapport du Conseil supérieur de l'éducation et de la Commission de l'éthique en science et en technologie sur l'IA générative (IAg) en enseignement supérieur publié en 2024.

Les membres de l'Instance se sont penchés sur la définition d'une vision commune et de principes directeurs pour une intégration de l'IA responsable, éthique, durable et sécuritaire dans le contexte de l'ES. Ils ont également contribué à identifier des priorités stratégiques et à formuler des orientations en matière d'IA, tout en alimentant les échanges entre le ministère de l'Enseignement supérieur et les établissements du réseau. Par ailleurs, leur expertise a permis d'élaborer un plan d'action aligné sur les priorités du réseau et du Ministère.

Ce plan d'action visait à développer, entre autres documents, un cadre de référence et un guide pratique sur l'intégration d'une gouvernance de l'IA en ES au bénéfice des établissements ainsi qu'à créer et à mettre en place des communautés de pratique sur différents thèmes liés à l'IA en contexte d'ES.

Le présent recueil vise à mettre en lumière des activités de partage de pratiques et des ressources éducatives numériques en IA, conçues en 2025-2026 par trois partenaires du MES. L'objectif est de rendre ces initiatives accessibles à l'ensemble du réseau de l'ES, afin d'en favoriser le rayonnement et d'offrir une référence pour inspirer, soutenir et nourrir la réflexion des acteurs du milieu.

Activités de partage et ressources développées par les partenaires

Le Ministère collabore avec plusieurs partenaires détenant l'expertise pour appuyer l'intégration du numérique en soutien à l'ES. Ces collaborations visent à favoriser le développement de compétences pédagognumériques en soutien à l'enseignement, à accompagner les acteurs pédagogiques dans le développement de ressources éducatives numériques, à mutualiser les ressources numériques ainsi que les savoirs en matière de formation à distance et à encourager les initiatives de partage de pratiques numériques.

Parmi ces initiatives, ce recueil cible celles qui portent sur l'utilisation de l'IA en contexte d'ES. Il présente également certaines ressources numériques créées à partir de l'IA ou dont la visée est de soutenir les acteurs pédagogiques dans leur appropriation de l'IAg ou dans leur utilisation de l'IAg comme stratégie d'enseignement ou d'apprentissage.

À cet égard, d'août 2025 à juin 2026, trois partenaires du Ministère, soit Éductive, i-mersion CP et le Réseau des répondantes et répondants TIC (Réseau REPTIC), ont planifié et animé des activités de partage et ont développé des ressources éducatives. Ce recueil vise à présenter ces ressources éducatives et à les rendre accessibles aux lecteurs (par des hyperliens), lorsque possible. Plusieurs autres activités destinées au réseau de l'enseignement supérieur auraient pu se retrouver dans ce recueil. Cependant, le présent document ne présente que les réalisations de ces trois partenaires durant la dernière année.

Chacun de ces trois partenaires, soutenu par le Ministère, a un mandat d'intégration de la compétence numérique qui vise particulièrement les enseignants, les conseillers pédagogiques (CP), les cadres et les gestionnaires.

- [Éductive](#) est la plateforme gérée par Collecto depuis 2020. Elle est destinée au personnel pédagogique du réseau collégial québécois. Elle permet l'accès à de nombreuses ressources et activités offertes pour soutenir le développement professionnel, le partage de pratiques innovantes dans l'enseignement ainsi que l'apprentissage et la mutualisation de ressources éducatives.
- [i-mersion CP](#) est un partenaire du Ministère depuis 2020. Mis sur pied par l'Université de Sherbrooke, il vise le développement de la compétence numérique des conseillères et conseillers pédagogiques ainsi que des personnes exerçant un rôle de conseil ou d'accompagnement auprès du personnel enseignant dans les réseaux collégial et universitaire.
- Le [Réseau REPTIC](#) offre des services aux établissements collégiaux depuis 2004. Il consiste en une communauté de pratique qui regroupe, anime et appuie les conseillères et conseillers pédagogiques responsables de l'intégration pédagogique du numérique dans les cégeps et les collèges publics et privés du Québec. Rattaché à la Fédération des cégeps depuis novembre 2004, le Réseau REPTIC collabore avec les organismes en soutien au réseau collégial.

Activités de partage réalisées entre août 2025 et juin 2026

Tableau 1 : Liste des activités de partage

Activité	Réalisation	Clientèle visée
Laboratoires Éductive	<p>Les laboratoires Éductive prennent la forme d'activités de pratique en ligne. Ces rencontres participatives réunissent des acteurs du réseau pour développer des connaissances sur des pratiques ou des usages émergents de la technologie en enseignement supérieur.</p> <p><u>IA et transparence en enseignement : vers une intégrité académique réciproque?</u></p> <ul style="list-style-type: none"> ▪ <u>Étape 1 : Qu'est-ce que la transparence?</u> (11 mars 2026 de 11 h 30 à 13 h; 112 inscriptions, 61 participants) ▪ <u>Étape 2 : Approche proactive et responsable de l'IA : des repères communs pour des pratiques encadrées</u> (25 mai 2026 de 11 h à 13 h, en collaboration avec le Réseau REPTIC) 	<ul style="list-style-type: none"> ▪ Experts ▪ Enseignants ▪ CP
Midis Éductive	<p>Les Midis Éductive sont des activités en ligne, ouvertes à tous. Dans une formule synchrone d'une heure sur l'heure du dîner, ces activités ont pour but d'amener les participants à perfectionner leur utilisation de divers outils numériques ou à approfondir certaines notions pédagogiques.</p> <ul style="list-style-type: none"> ▪ <u>Diversité des profils : différencier et rétroagir avec l'IA</u>, en collaboration avec Cadre 21 (28 novembre 2025 de 12 h à 13 h; 120 inscriptions, 54 participants) ▪ <u>Transcription et dictée dans MS 365 : repenser la production de texte</u> (15 mai 2026) ▪ <u>L'IA en éducation : sommes-nous en train de saboter les compétences du futur?</u> (29 mai 2026) 	<ul style="list-style-type: none"> ▪ Tous
Ateliers (i-mersion CP)	<p>Les ateliers d'i-mersion CP sont des séances animées par des conseillères ou conseillers pédagogiques qui font partager aux participants un contenu théorique, leur expérience dans un domaine, un outil ou une manière de travailler en lien avec le numérique.</p> <p><u>Former l'esprit critique des élèves face à l'intelligence artificielle</u> (11 mars 2026; 46 inscriptions, 18 participants)</p>	<ul style="list-style-type: none"> ▪ CP
Pédagopauses (i-mersion CP)	<p>Les Pédagopauses d'i-mersion CP sont des rendez-vous réguliers qui s'amorcent par un sujet, un partage d'informations ou un témoignage, pour ouvrir un espace d'échanges où la communauté peut réfléchir, réseauter et se rassembler autour de problématiques communes.</p> <p><u>À l'ère de l'IA, le développement durable est-il dépassé?</u> (25 février 2026; 52 inscriptions, 38 participants)</p>	<ul style="list-style-type: none"> ▪ CP

Activité	Réalisation	Clientèle visée
Articles de synthèse	<p>Les articles de synthèse d'i-mersion CP résument les points saillants et permettent l'accès aux ressources partagées. Cet article a été rédigé à la suite de l'activité L'IA générative au service de la conception pédagogique. Consultez la présentation PowerPoint. (18 mars 2026; 200 inscriptions, 129 participants)</p>	<ul style="list-style-type: none"> ▪ CP
Activités au sein du réseau	<p>Activités offertes dans le cadre d'événements organisés par des prestataires ministériels ou des organismes œuvrant au sein des réseaux de l'enseignement supérieur ou de l'éducation.</p> <p>Journée du numérique en éducation <i>Diversité des profils : différencier et rétroagir avec l'IA</i>, en collaboration avec Cadre21 (24 octobre 2025; 139 participants)</p>	<ul style="list-style-type: none"> ▪ Tous
Rendez-vous CP (i-mersion CP)	<p>Cinq ateliers ont été consacrés à l'IA aux RVCP26, qui se sont déroulés du 12 au 14 mai 2026 :</p> <ul style="list-style-type: none"> ▪ Diversité des profils : différencier et rétroagir avec l'IA, en collaboration avec Cadre21 et Éductive (12 mai 2026; 35 participants) ▪ Des tâches chronophages? L'IA générative à la rescousse (12 mai 2026; 21 participants) ▪ Accompagnement pédagogique aux outils d'IAg : faire face aux réticences et aux incertitudes des personnes enseignantes (12 mai 2026; 52 participants) ▪ Être ou ne pas être... assisté-e par l'IA? Telle est la question. – Présentation de la ressource éducative libre (REL), coconstruite en co-labo-mersion (13 mai 2026; 15 participants) ▪ L'IAg en classe : de l'usage intuitif à la compétence critique – Présentation de la trousse pédagogique InitIAtion, un outil clé en main visant à soutenir le développement de la littératie de l'IAg chez les étudiantes et étudiants du collégial (14 mai 2026; 41 participants) <p>Au-delà de ce que fait la technologie, une table ronde proposait une réflexion sur ce que les spécialistes de la pédagogie peuvent en faire, en identifiant les leviers sur lesquels il est possible d'agir.</p> <ul style="list-style-type: none"> ▪ Table ronde L'enseignement supérieur et l'IA : se projeter pour mieux agir, en collaboration avec Éductive, Réseau REPTIC et i-mersion CP (14 mai 2026, en présence; 160 participants) <p>Trois axes ont structuré la discussion :</p> <ul style="list-style-type: none"> • Souveraineté pédagogique et infrastructures; • Transformation curriculaire et mission pédagogique; • Développement de la pensée critique et prévention de l'érosion cognitive. 	<ul style="list-style-type: none"> ▪ CP

Communautés IA

Certains partenaires ont également le mandat de faire vivre divers types de communautés au sein du réseau de l'ES.

Communauté de pratique (Réseau REPTIC)

Clientèle visée : CP membres du Réseau REPTIC

Les conseillères et conseillers pédagogiques membres du Réseau REPTIC réalisent un certain nombre d'activités en communautés de pratique ou participent à des groupes de travail dans une optique de développement professionnel, de partage d'informations et de ressources ainsi que de développement mutualisé de savoirs et de ressources.

Groupe de projet

Le groupe de projet collabore à la mise sur pied d'un projet concret, à l'aide d'un fonctionnement spécifique. À partir d'une cible commune, soit celle d'outiller les enseignants et enseignantes à faire des choix pertinents et pédagogiques dans l'utilisation ou non de l'IAg à des fins pédagogiques, il invite les membres à avancer de façon structurée et fluide vers la concrétisation des différents jalons de leur projet. Le premier jalon consiste en la production d'un document d'accompagnement axé sur le processus de planification de l'utilisation de l'IAg dans un cours. Il devrait être disponible sur le site Web du Réseau REPTIC en juin 2026. Le groupe vise la continuation de ses travaux l'an prochain. La rédaction d'un guide à l'intention des membres du Réseau REPTIC pour soutenir le parcours de planification est prévue.

Élaboration de ressources d'accompagnement en IAg pour les enseignantes et enseignants :

Des outils de positionnement et d'accompagnement sur l'utilisation de l'IAg concernant les évaluations et les activités d'apprentissage sont également disponibles pour les membres du Réseau REPTIC, en soutien au développement et à l'évaluation des compétences.

Groupe d'apprentissage

Le groupe d'apprentissage vise à s'approprier, à produire et à transférer des savoirs, des savoir-faire et des savoir-être (ex. : connaissances, attitudes, comportements, expertises, etc.) sur la base de pratiques dialogiques, collaboratives et réflexives. Il n'a pas comme objectif de produire des ressources éducatives. Le programme d'apprentissage et la manière de fonctionner pour traiter du sujet sont à définir par le groupe lui-même. En effet, ce sont les membres eux-mêmes qui définissent leur fonctionnement selon les domaines de l'IAg les plus pertinents pour eux et elles. Les membres ont parfait leurs connaissances dans les sous-domaines spécifiques de l'IAg en explorant les écrits scientifiques qui traitent des effets de l'IAg sur l'apprentissage, en expérimentant la conception éthique de tuteur IA, en répertoriant certains usages actuels de l'IAg dans les programmes d'études et en imaginant un parcours de formation portant sur les apprentissages essentiels pour les étudiants au sujet de l'IAg.

Groupe de consultation

Le groupe de consultation a travaillé, entre autres, sur la mise à jour de la ressource *Déployer l'intelligence artificielle au collégial : un guide d'accompagnement* qui deviendra le guide [Intégrer l'intelligence artificielle générative au collégial](#), publié par le Réseau REPTIC en avril 2026.

Ce guide a pour but d'accompagner les conseillères et conseillers pédagogiques attirés au numérique (CPTIC) dans les travaux entourant l'intégration de l'IAg dans leur établissement. Il vise à les orienter à la fois dans les actions à poser pour coordonner l'instauration d'une vision institutionnelle qui implique toutes les parties prenantes et dans le développement d'outils d'encadrement de l'IAg à des fins pédagogiques.

Canal ouvert

Clientèle visée : CP membres du Réseau REPTIC

Le canal ouvert du Réseau REPTIC est un lieu de rencontre en ligne permettant d'aborder des sujets émergents, déterminés au début de la rencontre. Il permet des échanges et un partage de ressources en lien avec l'IAg dans l'espace Teams.

Co-labo-mersion IA

Clientèle visée : CP

En 2025-2026, i-mersion CP a lancé une communauté de codéveloppement et de conception participative (*co-design*) centrée sur l'IA en mobilisant une approche expérimentale et inédite dans le milieu. Quatre séances de deux heures ont été organisées entre octobre 2025 et avril 2026, réunissant des conseillers et conseillères pédagogiques du réseau collégial québécois.

Déroulement des séances :

- Séance 1 – [Mise en commun des savoirs et identification de repères communs](#) (1^{er} octobre 2025; 32 participants)
- Séance 2 – [Analyse des besoins spécifiques des milieux](#) (26 novembre 2025; 18 participants)
- Séance 3 – [Esquisse d'une réponse outillée aux défis identifiés](#) (4 février 2026; 20 participants)
- Séance 4 – [Développement d'un prototype et bilan de l'année zéro](#) (15 avril 2026; 11 participants)

À l'issue de ces quatre séances, une ressource éducative libre (REL) collective a été coconstruite par les personnes participantes. Elle a été présentée publiquement lors des Rendez-vous des conseillers pédagogiques 2026 (RVCP26) en mai 2026, ce qui constitue un premier ancrage visible dans l'écosystème.

La démarche a été unanimement plébiscitée par les personnes participantes, qui ont souligné la pertinence de l'approche de codéveloppement et sa complémentarité avec la programmation existante (notamment [LiteratIA-AQPC](#)). La méthode de *Learning Experience Design* a été jugée particulièrement adaptée au contexte.

Sur la base de ce bilan positif, une édition pleinement structurée est prévue pour l'année 1 (2026-2027), avec une publicisation accrue, un engagement renforcé des participantes et participants dès le départ, et un ancrage dans les bonnes pratiques de communautés de pratique de codéveloppement.

Ressources éducatives numériques IA

Ressources éducatives numériques IA en français

Les ressources éducatives numériques en français et en anglais d'Éductive sont une riche source d'inspiration et d'information pour le personnel enseignant du réseau de l'ES.

Certaines de ces ressources peuvent se retrouver dans l'[Inventaire d'activités de formation et de sensibilisation à l'intelligence artificielle générative](#) élaboré par le Centre d'intelligence artificielle appliquée [JACOB](#), en collaboration avec l'Université de Montréal. Cet inventaire en offre un descriptif plus détaillé.

- Deschamps, E. et Bouchard, O. (8 octobre 2025). [Projet PhilosophIA : l'intelligence artificielle générative au service du développement des habiletés de la pensée](#). Cégep de Matane.

Le projet PhilosophIA est une série d'ateliers pratiques qu'Émilie Deschamps et Olivier Bouchard, enseignants au Cégep de Matane, ont conçus pour guider les élèves du cours *Philosophie et rationalité* dans le développement d'habiletés de la pensée. Ils s'appuient sur l'IAg plutôt que sur l'enseignement traditionnel.

- Hormaza Dow, T. et Nassi, M. (26 novembre 2025). [Un cadre de référence pour enseigner à faire preuve de jugement dans l'utilisation de l'IA](#). Collège Champlain Saint-Lambert.

Dans cet article, Thomas Hormaza Dow et Morris Nassi, enseignants au Collège Champlain Saint-Lambert, racontent comment ils enseignent à leurs élèves à faire preuve de jugement dans leur utilisation de l'IA. Pour y arriver, ils ont développé le cadre de référence RÉAGI, qui se décline en cinq repères distincts et qui met l'accent sur les compétences attendues sur le marché du travail.

- Larouche, P. et Poulin, J. (11 février 2026). [Un cours sur l'intelligence artificielle en Sciences de la nature](#). Cégep de La Pocatière.

Au Cégep de La Pocatière, Jean Poulin et Pascal Larouche donnent ensemble un cours original sur l'IA. Ils font la démonstration que, malgré leur complexité, les notions liées à l'entraînement de réseaux de neurones peuvent être enseignées avec succès aux élèves du programme *Sciences de la nature*.

- Bédard, G. (26 février 2026). [*Intégrer l'intelligence artificielle à l'enseignement et à l'apprentissage – Partie 2*](#). Cégep Drummond.

Grégoire Bédard, enseignant au Cégep Drummond, a utilisé l'IAg pour développer une application Web qui rassemble en un seul espace la planification de l'enseignement, l'annotation des travaux, l'évaluation des élèves, le suivi de leurs apprentissages et la note finale. Cette numérisation du flux de travail permet de recueillir des microdonnées fort utiles pour le dépistage des étudiants à risque et l'accompagnement des élèves.

- Rioux Collin, J. et Castell, P. (18 mars 2026). [*L'IA générative entre dans les études en droit : un parcours en ligne pour développer des usages responsables*](#). Université du Québec à Montréal (UQAM).

En collaboration avec des étudiants et des étudiantes, Pablo Castell et Josiane Rioux Collin, conseillers pédagogiques à l'UQAM, ont créé une formation sur l'utilisation de l'IAg spécialement destinée aux étudiantes et étudiants de droit. Cette formation autonome et autoportante hébergée sur Moodle est centrée sur la sensibilisation aux enjeux et la formation à des usages responsables de l'IA générative, dans une perspective disciplinaire.

Actualités

Par ses actualités, i-mersion CP fait partager ce qui inspire dans les domaines de l'éducation, de la pédagogie et du numérique, sans oublier les actualités liées aux activités d'i-mersion CP.

- Dyan-Charles, C. (8 janvier 2026). [*L'IA en phase d'intégration intensive dans nos institutions*](#).

Ces derniers mois, le rythme de l'évolution de l'intelligence artificielle n'a fait que s'accélérer, confirmant que nous ne sommes plus dans une phase d'expérimentation, mais bien dans une transformation structurelle de l'enseignement supérieur. Entre les discussions sur la réglementation mondiale et la refonte radicale de l'évaluation, le message est clair : l'IA générative est un contexte, un outil et potentiellement un risque pour l'apprentissage.

Ressources éducatives numériques IA en anglais – Entente Canada-Québec

- Drolet, V. (4 septembre 2025). [*RASCALS 2025 Colloquium: Exploring Human Intelligence in the Age of AI*](#). Éductive.

Les 9 et 10 juin 2025, la communauté collégiale de l'anglais langue seconde (ALS) s'est réunie à Québec pour le colloque annuel du Regroupement au service des cégeps pour l'anglais langue seconde (RASCALS). Sous le thème de l'intelligence humaine, le colloque 2025 a offert un espace propice à des échanges stimulants sur les interactions entre l'intelligence humaine et l'intelligence artificielle en enseignement de l'ALS. Véronique Drolet, éditrice d'Éductive, faisait partie du comité d'organisation. Elle présente les faits saillants des ateliers inspirants auxquels elle a assisté.

- Paquet, S. (30 octobre 2025). [*3 Practical AI Resources for College Students and Teachers*](#). Champlain College Saint-Lambert.

À l'été 2025, Stéphane Paquet a conçu deux outils d'IA en ligne destinés aux élèves et aux enseignantes et enseignants : un catalogue de requêtes pour l'IA à l'intention des élèves et un autre qui vise à promouvoir la littératie en IA au sein du personnel enseignant. Il a aussi créé une activité en classe afin d'enseigner aux élèves comment rester engagés activement lors de l'utilisation d'outils d'IA générative. Découvrez ces ressources gratuites mises à la disposition de toute personne qui aimerait les utiliser avec ses élèves ou s'en servir pour mieux comprendre les outils d'IA.

- Hormaza Dow, T. et Nassi, M. (27 novembre 2025). [*Framework for Teaching Judgment in the Use of AI*](#). Champlain College Saint-Lambert.

Lorsque l'intelligence artificielle (IA) générative a fait son apparition dans nos salles de classe, la première réaction dans de nombreux programmes a été de contrôler son usage. Le vrai défi est cependant d'enseigner aux élèves à faire preuve de jugement en l'utilisant. À cette fin, Thomas Hormaza Dow et Morris Nassi ont élaboré le cadre de référence RÉAGI : Raison, Évaluation, Attribution, Gouvernance et Impact. Ils le présentent dans cet article, ainsi que le journal de réflexion et la grille d'évaluation qui l'accompagnent.

Conclusion

En conclusion, les initiatives IA au sein du réseau de l'enseignement supérieur se distinguent tant par leur pertinence que par leur qualité. Ces initiatives se multiplient, les collaborations s'enrichissent et les retombées concrètes témoignent d'une maturité croissante des pratiques.

De plus, la somme des collaborations, des partages de pratique et des ressources numériques développées va bien au-delà de ce qui a été présenté dans ce recueil qui, nous l'espérons, servira de référence pour inspirer, soutenir et faire réfléchir les acteurs du réseau aux multiples possibilités de l'IA en ES.

Cette mobilisation collective confirme la capacité du réseau à faire émerger des projets pertinents, rigoureux et alignés sur les besoins du terrain.

Le Ministère tient à remercier chaleureusement l'ensemble de ses partenaires pour leur confiance, leur engagement et leur contribution essentielle à cette dynamique. C'est grâce à eux que l'IA prend forme de manière responsable et durable, et ce, au bénéfice de tous.

*Enseignement
supérieur*

Québec 

