

Élaboration d'un programme d'activités pour le service de garde en milieu scolaire

DOCUMENT D'ACCOMPAGNEMENT



Coordination et rédaction

Direction de l'organisation scolaire
Direction générale de la sanction, des ressources et de l'organisation scolaire
Secteur de la réussite éducative et de la main d'oeuvre

Remerciements

Le ministère de l'Éducation tient à remercier l'Association québécoise de la garde scolaire (AQGS) pour son apport précieux dans le cadre de l'élaboration de ce document d'accompagnement, ainsi que la Fédération des centres de services scolaires du Québec pour ses commentaires.

Pour information :

Renseignements généraux
Ministère de l'Éducation
1035, rue De La Chevrotière, 27^e étage
Québec (Québec) G1R 5A5
Téléphone : 418 643-7095
Ligne sans frais : 1 866 747-6626

© Gouvernement du Québec
Ministère de l'Éducation

ISBN : 978-2-550-96284-7 (PDF)

Dépôt légal – Bibliothèque et Archives nationales du Québec, 2023

TABLE DES MATIÈRES

INTRODUCTION.....	4	DES OUTILS COMPLÉMENTAIRES AU PROGRAMME D'ACTIVITÉS	21
LE RÔLE ESSENTIEL DES SERVICES DE GARDE AU QUÉBEC ET LA CONTRIBUTION INDISPENSABLE DE LEUR PERSONNEL	5	L'INTERVENTION AUPRÈS DES ÉLÈVES ET L'OBSERVATION	23
LES PRINCIPAUX ENCADREMENTS, LES OBJECTIFS ET LE CONTENU DU PROGRAMME D'ACTIVITÉS.....	6	LA DIFFUSION DU PROGRAMME D'ACTIVITÉS ET SON ACTUALISATION	25
Les principaux encadrements	6	CONCLUSION	27
Les objectifs d'un programme d'activités	8	ANNEXE.....	28
Le contenu d'un programme d'activités	8	Fiches d'activités – quelques propositions.....	28
DES ÉLÉMENTS À CONSIDÉRER POUR L'ÉLABORATION DU PROGRAMME D'ACTIVITÉS	9	BIBLIOGRAPHIE ET RÉFÉRENCES.....	36
Quelques pistes de réflexion pour l'élaboration du programme d'activités	9	Développement global et besoins de l'élève.....	36
Le développement global des élèves au service de garde	10	Inclusion	36
Les besoins des élèves	10	Mieux vivre ensemble	37
L'organisation des lieux et du temps (l'horaire).....	12	Aménagement des locaux, matériel et animation d'activités.....	37
La gestion du niveau de bruit	13	Qualité des services.....	38
La période du midi et les repas	14	Saines habitudes de vie	38
L'utilisation de la cour d'école	14	Autres documents publiés par le ministère de l'Éducation	38
L'utilisation du gymnase	15	Lois et règlements	39
L'horaire des journées de classe et des journées pédagogiques	16	Autres références.....	39
Lors d'une journée de classe	16		
Lors d'une journée pédagogique et de la semaine de relâche	17		
Les regroupements d'élèves.....	17		
Les catégories d'activités.....	18		
Les choix d'activités au service de garde.....	19		

INTRODUCTION

Les services de garde offerts en milieu scolaire constituent un milieu de vie complémentaire aux services éducatifs fournis par l'école pour les élèves du préscolaire et du primaire. Ces services contribuent au développement global de ces élèves. En juin 2022, le gouvernement du Québec édictait des modifications au *Règlement sur les services de garde en milieu scolaire*¹. Parmi celles-ci figure l'ajout d'une obligation d'établir un programme d'activités qui s'inscrit de manière cohérente dans le projet éducatif de l'école. À travers ce document d'accompagnement, le ministère de l'Éducation propose au personnel des services de garde ainsi qu'aux directions d'école un outil pratique pouvant les guider dans le processus réflexif qui mène à la conception de leur programme d'activités.

Le programme d'activités doit être conçu pour tenir compte des besoins diversifiés de tous les élèves inscrits au service de garde.

« Cette diversité s'observe notamment sur les plans socioéconomique, socioculturel, linguistique, psychosocial, du genre et de l'apprentissage. L'école doit ainsi tenir compte, dans son organisation, son enseignement et ses interventions, de l'ensemble des profils de ses élèves, qu'ils soient handicapés, en difficulté d'adaptation ou d'apprentissage, doués ou ne présentent aucune difficulté particulière, et ce, afin de développer le plein potentiel de chacun². »

Le rôle du service de garde se situe entre autres dans la stimulation de découvertes et d'explorations, tout cela dans un contexte de plaisir et de vie de groupe qui invite à la socialisation. Les élèves ont ainsi l'occasion de faire des apprentissages en complémentarité avec ceux faits en classe dans le cadre des programmes d'éducation préscolaire et d'études au primaire.

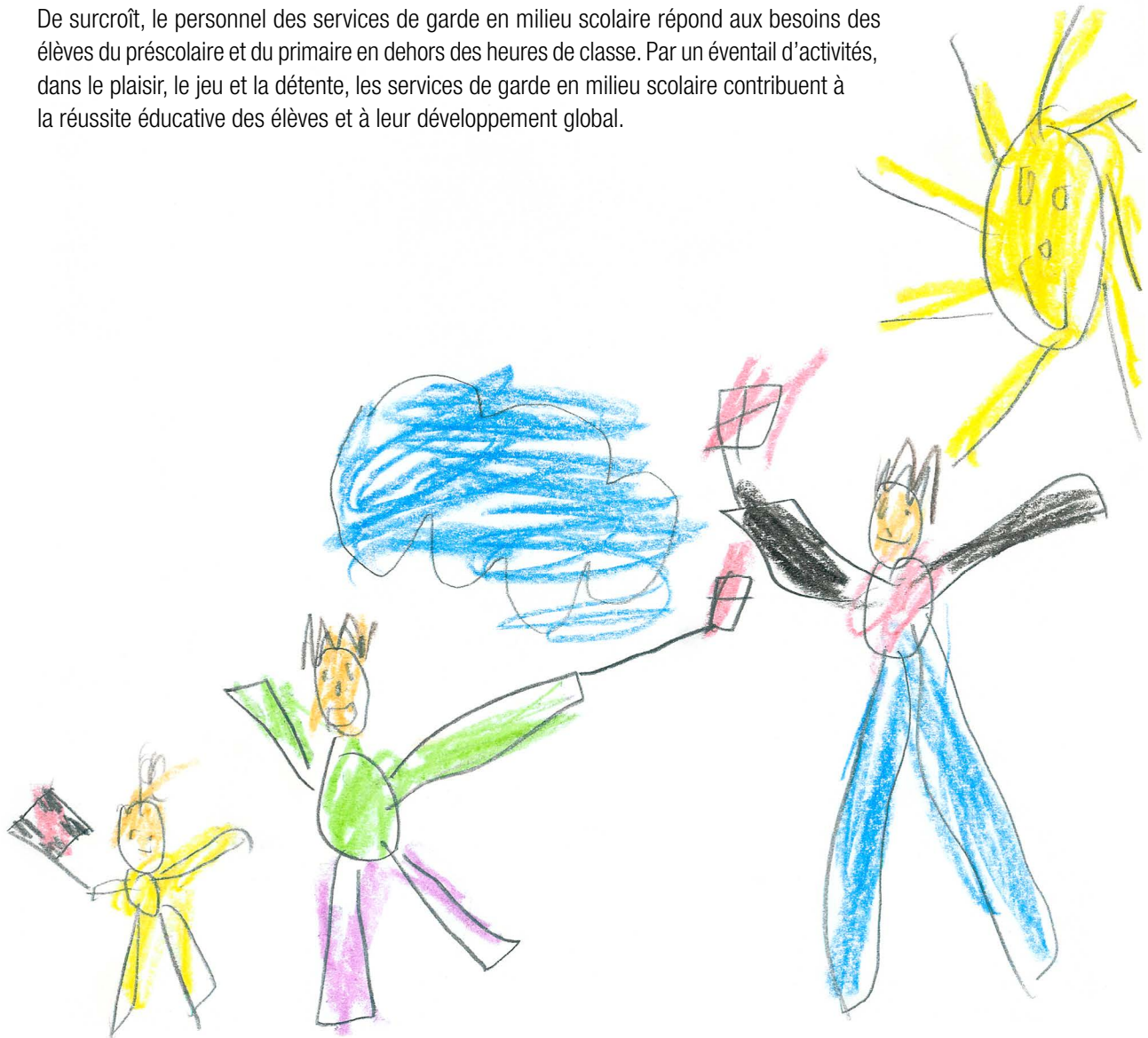
Le présent document aborde notamment le rôle social essentiel des services de garde au Québec et l'apport de leur personnel, de même que les encadrements applicables. Il présente également les divers éléments qui peuvent être considérés pour favoriser une réflexion globale dans le but d'élaborer le programme d'activités. Finalement, une bibliographie et des références sont proposées afin de compléter et d'approfondir les informations présentées tout au long de ce document.

-
- 1 QUÉBEC, *Règlement sur les services de garde en milieu scolaire*, [\[En ligne\]](#), chapitre I-13.3, r. 11, à jour au 1^{er} août 2023, Éditeur officiel du Québec, 2023.
 - 2 MINISTÈRE DE L'ÉDUCATION DU QUÉBEC, *Plan stratégique 2023-2027*, [\[En ligne\]](#), Gouvernement du Québec, 2023, p. 21.

LE RÔLE ESSENTIEL DES SERVICES DE GARDE AU QUÉBEC ET LA CONTRIBUTION INDISPENSABLE DE LEUR PERSONNEL

Les services de garde en milieu scolaire contribuent à la société, notamment en soutenant les parents dans la conciliation de leurs responsabilités familiales et professionnelles. Ils permettent également à ces derniers d'aller travailler en toute confiance et de laisser leurs enfants dans un environnement sain et sécuritaire.

De surcroît, le personnel des services de garde en milieu scolaire répond aux besoins des élèves du préscolaire et du primaire en dehors des heures de classe. Par un éventail d'activités, dans le plaisir, le jeu et la détente, les services de garde en milieu scolaire contribuent à la réussite éducative des élèves et à leur développement global.



LES PRINCIPAUX ENCADREMENTS, LES OBJECTIFS ET LE CONTENU DU PROGRAMME D'ACTIVITÉS

Les principaux encadrements

Le tableau suivant présente les principaux encadrements à considérer par le personnel du service de garde et la direction de l'école dans le processus réflexif menant à l'élaboration d'un programme d'activités. Le service de garde faisant partie intégrante de l'école, des liens doivent être établis avec certaines démarches.

Démarche	Lien avec le programme d'activités	Références aux encadrements et lectures suggérées
Programme d'activités du service de garde	Le <i>Règlement sur les services de garde en milieu scolaire</i> prescrit, notamment, la nature et les objectifs des services de garde en milieu scolaire, le cadre général d'organisation des services, les responsabilités liées à la santé et à la sécurité et les contributions financières exigées aux parents. Depuis l'année scolaire 2023-2024, il prescrit la mise en œuvre d'un programme d'activités.	<i>Règlement sur les services de garde en milieu scolaire</i> Nature et objectifs des services de garde Articles 1 et 2 Obligation d'élaborer un programme d'activités Article 4.1
Projet éducatif de l'école	Le programme d'activités doit s'inscrire de manière cohérente dans le projet éducatif de l'école. Il doit tenir compte des caractéristiques des élèves et permettre leur développement global sur les plans physique et moteur, affectif, social, langagier et cognitif.	<i>Loi sur l'instruction publique</i> Article 37 <i>Règlement sur les services de garde en milieu scolaire</i> Article 4.1
Plan de lutte contre l'intimidation et la violence	Le service de garde doit tenir compte, dans l'élaboration de son programme d'activités, du plan de lutte contre l'intimidation et la violence ³ et de son actualisation.	<i>Loi sur l'instruction publique</i> Article 75.1
Politique sur les services de garde en milieu scolaire du centre de services scolaire	Inscrire la qualité au cœur des priorités du service de garde en milieu scolaire est une visée à atteindre dans tous les milieux ⁴ .	<i>Loi sur l'instruction publique</i> Articles 193 et 256 Consulter le site Web de son centre de services scolaire ou de sa commission scolaire. Consulter le site Web du ministère de l'Éducation.

3 GOUVERNEMENT DU QUÉBEC, *Intimidation à l'école*, [En ligne], mis à jour le 15 mars 2023.

4 CONSEIL SUPÉRIEUR DE L'ÉDUCATION, *Les services de garde en milieu scolaire : inscrire la qualité au cœur des priorités*, [En ligne], Québec, Le Conseil, 2006, 140 p.

Règlement sur les services de garde en milieu scolaire, article 4.1

« Le directeur de l'école s'assure que soit établi un programme d'activités et qu'il soit mis en œuvre.

Ce programme d'activités doit s'inscrire de manière cohérente dans le projet éducatif de l'école. Il doit tenir compte des caractéristiques des élèves et permettre leur développement global sur les plans physique et moteur, affectif, social, langagier et cognitif.

Le programme d'activités doit préalablement avoir été soumis pour avis au comité de parents du service de garde lorsque ce dernier comité a été formé ainsi qu'au conseil d'établissement. Il est actualisé périodiquement et est rendu public, notamment en étant communiqué aux parents des élèves inscrits au service de garde et aux membres du personnel de l'école. »

Les objectifs d'un programme d'activités

- Guider le personnel éducateur dans la planification de ses interventions et de son offre d'activités afin de favoriser le développement global des élèves de 4 à 12 ans.
- Assurer la cohérence du service avec le projet éducatif de l'école, son plan de lutte contre l'intimidation et la violence, ses règles de conduite et ses mesures de sécurité ainsi que ses politiques internes.
- Spécifier la contribution des interventions et des activités du service de garde en lien avec les différents plans du développement global des élèves.
- Fournir au personnel du service de garde un outil de référence guidant sa pratique professionnelle auprès des élèves de façon à les connaître et à répondre aux besoins de chacun d'eux.
- Favoriser la cohérence des approches éducatives et la continuité des interventions réalisées auprès des élèves dans leur quotidien en contribuant au développement des compétences transversales incluses dans le Programme de formation de l'école québécoise.
- Informer les parents et le personnel de l'école des approches éducatives du service de garde qui guident le personnel éducateur dans la planification et l'organisation des activités.

Le contenu d'un programme d'activités

Le programme d'activités peut comprendre diverses sections. En voici des exemples :

- La présentation des membres de l'équipe du service de garde;
- Les valeurs de l'école;
- Les orientations du programme d'activités en lien avec le projet éducatif de l'école;
- La planification des activités en lien avec le développement global (plans physique et moteur, affectif, social, langagier et cognitif);
- Les besoins des élèves, dont les élèves handicapés ou en difficultés d'adaptation ou d'apprentissage;
- L'organisation des lieux et du temps (l'horaire);
- La période du midi et les repas;
- La spécificité de l'horaire lors des journées de classe, lors des journées pédagogiques et lors de la semaine de relâche;
- Les regroupements d'élèves;
- Les catégories d'activités;
- Le choix et la diversité des activités proposées;
- Les outils de planification;
- Les approches éducatives du service de garde;
- La façon d'intervenir auprès des élèves et les observations;
- La diffusion du programme d'activités et son actualisation.

DES ÉLÉMENTS À CONSIDÉRER POUR L'ÉLABORATION DU PROGRAMME D'ACTIVITÉS

Quelques pistes de réflexion pour l'élaboration du programme d'activités

Avant de commencer la rédaction du programme d'activités, il peut être pertinent de réfléchir à certains éléments. Les questions suivantes peuvent favoriser la réflexion des parties prenantes pour l'élaboration d'un programme d'activités :

- Quelles sont les valeurs de l'école?
- Quelles sont les approches éducatives privilégiées au service de garde?
- Comment les activités proposées permettent-elles le développement global des élèves?
- Est-ce que le plan de lutte contre l'intimidation et la violence est bien connu du personnel éducateur?
- Est-ce qu'une politique concernant les modalités d'organisation des services de garde a été adoptée? Cette politique a-t-elle été consultée?
- Comment les interventions du personnel du service de garde permettent-elles de démontrer un modèle d'attitudes et de relations interpersonnelles favorisant la prévention de l'intimidation et de la violence?
- Quels sont les lieux et le matériel disponibles?
- Quels jeux ou activités proposés aux élèves favorisent l'entraide et la collaboration?
- Quel est le lien entre les activités planifiées, les stades de développement et les besoins des élèves?
- Est-ce que le milieu est satisfait de la diversité des activités qui sont proposées?
- Y a-t-il un équilibre entre les activités dirigées et les activités libres et de détente?
- Comment les activités proposées favorisent-elles l'inclusion de tous les élèves?
- Combien d'élèves sont inscrits au service de garde? Quel âge ont-ils? Quels sont leurs besoins?

Le développement global des élèves au service de garde

Comme prescrit par le *Règlement sur les services de garde en milieu scolaire* (article 4.1), le « programme d'activités doit s'inscrire de manière cohérente dans le projet éducatif de l'école. Il doit tenir compte des caractéristiques des élèves et permettre leur développement global sur les plans physique et moteur, affectif, social, langagier et cognitif ».

Ces dimensions peuvent comprendre différents aspects concourant au développement global de chacun des enfants. L'énumération suivante présente des idées d'éléments pouvant être identifiés lors de la planification des activités proposées. Ces éléments permettent de cibler les visées de développement poursuivies afin qu'elles soient diversifiées et qu'elles répondent aux besoins des enfants qui fréquentent le service de garde.

- **Physique et moteur** : croissance et santé physique, équilibre, stabilité, coordination, force, maturation physique, fonctions motrices, etc.
- **Affectif** : comprendre et gérer ses émotions, s'exprimer, développer son estime et sa confiance en soi, etc.
- **Social** : communiquer, entrer en relation, coopérer, résoudre des conflits, etc.
- **Langagier et cognitif** : communiquer, comprendre, s'exprimer verbalement, comprendre, développer sa mémoire, raisonner, utiliser son jugement, trouver des solutions, etc.

Le développement global se fait à un rythme individuel en fonction des capacités de chacun des élèves et des expériences d'apprentissage vécues. En reconnaissant que l'élève est unique, en l'accompagnant dans ses apprentissages et en le soutenant dans son développement global, le personnel du service de garde reconnaît sa valeur et favorise son estime et sa confiance en lui.

L'observation d'une difficulté ou d'un retard sérieux dans l'un ou l'autre des domaines du développement d'un élève peut mener à une concertation avec l'équipe-école.

Les besoins des élèves

Tous les élèves ont les mêmes besoins de base. Ceux-ci peuvent se manifester de différentes façons et sont influencés notamment par le milieu familial et par les autres environnements dans lesquels les élèves évoluent. La diversité du groupe influence l'élaboration d'un programme d'activités conçu pour accompagner adéquatement chaque élève dans son développement optimal.

« Les profils et les besoins des élèves varient notamment selon : le contexte socioéconomique du milieu où ils évoluent; leurs référents socioculturels, linguistiques et religieux; leur contexte familial; qu'ils s'identifient ou qu'ils soient identifiés à une ou à des communautés autochtones; leur parcours migratoire ou celui de leur famille; leur connaissance de la langue française; qu'ils présentent un ou plusieurs handicaps ou encore des difficultés d'adaptation ou d'apprentissage; qu'ils présentent ou non une douance; qu'ils éprouvent ou non des difficultés particulières⁵. »

5 MINISTÈRE DE L'ÉDUCATION DU QUÉBEC, *Différenciation pédagogique : soutenir tous les élèves pour favoriser leur réussite éducative*, [En ligne], Gouvernement du Québec, 2021, p. 4.

Par sa mission et ses objectifs, le service de garde en milieu scolaire permet le développement de relations significatives entre le personnel éducatif et les élèves. Ces relations, échelonnées sur plusieurs années, peuvent présenter un réconfort, un soutien, et offrir des réponses aux besoins des élèves qui évoluent tout au long de leur passage au préscolaire et au primaire.

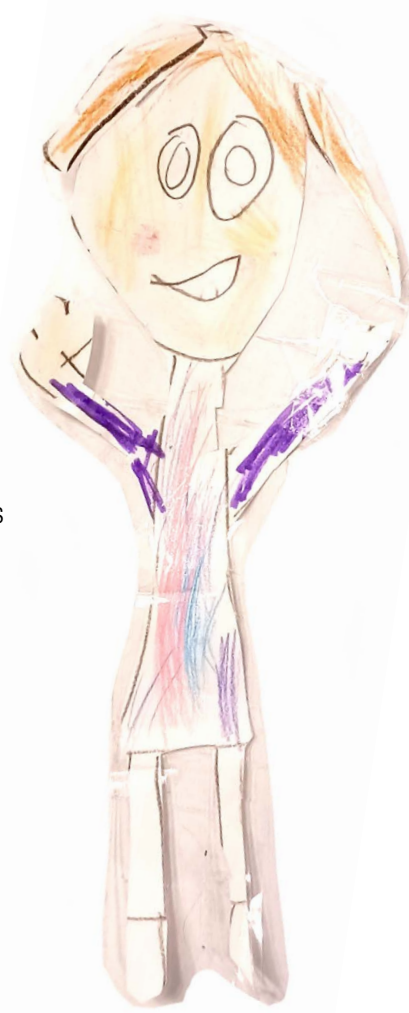
Pour certains élèves, le personnel du service de garde sera associé aux démarches de planification permettant de trouver des solutions à des difficultés rencontrées, notamment le plan d'intervention pour l'élève handicapé ou en difficulté d'adaptation ou d'apprentissage. Certains moyens déterminés peuvent alors être spécifiques au service de garde ou liés à l'ensemble des activités de la journée pour l'élève concerné.

Pour développer son plein potentiel, l'élève a besoin d'être au centre de ses apprentissages. Il doit ainsi avoir la possibilité d'agir, de relever des défis, de faire des choix, d'amorcer des jeux, d'émettre des hypothèses et de les vérifier et de partager ses résultats avec ses pairs et le personnel éducatif.

Afin d'élaborer un programme d'activités répondant aux besoins des élèves, certaines réflexions peuvent être faites par le personnel du service de garde en fonction des différentes catégories de besoins des élèves suggérées par la littérature⁶.

- Besoins d'accomplissement;
- Besoins d'estime;
- Besoins d'appartenance;
- Besoins de sécurité;
- Besoins physiologiques.

L'élève a la capacité d'entreprendre des activités et de faire des choix parmi celles qui le motivent. Le personnel du service de garde a les compétences pour l'accompagner en prévoyant, dans son programme d'activités, des interventions et des activités qui incluent des occasions diversifiées de jeux, de découvertes, d'explorations et de créations. Un programme d'activités qui encourage la mise en place d'activités variées permet une meilleure réponse aux différentes catégories de besoins de chacun des élèves. La section « Les choix d'activités au service de garde » du présent document apporte d'autres précisions sur la réponse aux besoins des élèves et sur le soutien au développement global. Le plaisir et la détente demeurent des aspects primordiaux pour le bien-être des élèves au service de garde.



Dessin : Agathe

6 La pyramide de Maslow est une des représentations existantes des besoins.

L'organisation des lieux et du temps (l'horaire)

L'organisation des lieux

L'organisation des locaux vise à les aménager pour que les élèves puissent se développer pleinement.

Le personnel éducateur, par son programme d'activités, prévoit l'utilisation de différents espaces de l'école tels que : le gymnase, la salle d'arts, la salle de musique, la bibliothèque, les classes, les corridors, la cour d'école, etc.

Le choix d'un lieu peut être influencé par le type d'activité prévu. De plus, dans un même lieu, différentes façons d'organiser l'espace permettent de soutenir le bon déroulement de l'activité et le développement des élèves.

L'utilisation des ressources de la communauté fait aussi partie des options possibles dans le cadre de la réflexion sur l'organisation des lieux. Les ressources situées près de l'école peuvent enrichir le programme d'activités du service de garde en milieu scolaire en permettant d'offrir aux élèves des expériences différentes et enrichissantes.

L'organisation du temps (l'horaire)

L'organisation du temps au service de garde doit tenir compte des particularités de l'horaire du service de garde et du calendrier scolaire (journée de classe, journée pédagogique, semaine de relâche, périodes entrecoupées selon l'horaire des classes, l'arrivée et le départ des enfants du service de garde, etc.). Ainsi, certaines périodes permettent la planification d'activités de plus grande envergure (ex. : lors des journées pédagogiques), tandis que certaines périodes sont plus axées sur des activités de courte durée (ex. : le matin).

La gestion du niveau de bruit

L'organisation des lieux amène à se préoccuper du niveau de bruit au service de garde. Réduire le bruit contribue au bien-être et au confort des élèves et du personnel puisqu'un niveau de bruit élevé peut augmenter le niveau de stress⁷. Voici diverses propositions pour minimiser le niveau de bruit⁸ :

- Faire des pauses actives, avant et après les repas, pour permettre aux élèves de dépenser de l'énergie et pour favoriser le calme.
- Afficher et expliquer des consignes permettant de manger dans le calme (sans imposer le silence).
- Favoriser une disposition du mobilier en petits îlots qui permet aux élèves de manger et de jouer en plus petits groupes, réduisant ainsi le bruit et leur permettant de socialiser plus calmement.
- Éviter d'utiliser de la musique comme bruit de fond (sauf s'il s'agit de musique d'ambiance douce).
- Utiliser plusieurs locaux différents lors des repas et des activités.
- De même, tirer profit de la cour d'école pour varier les lieux où se trouvent les élèves.
- Éviter des déplacements trop fréquents des élèves.
- Faire le choix de matériel et de jeux moins bruyants.
- Utiliser des tapis antidérapants dans les coins de jeux plus bruyants.
- Organiser l'horaire de manière à alterner les activités plus bruyantes et plus calmes.
- Planifier certaines activités favorisant le calme (activités de yoga, de méditation, de lecture, etc.).
- Agir comme modèle en baissant la voix pour s'adresser aux enfants; cela peut les inciter à faire de même.
- S'approcher des enfants pour s'adresser à eux plutôt que de leur parler à partir de l'autre bout de la pièce.

7 EVANS, Gary. W., « Child development and the physical environment », [\[En ligne\]](#), *Annual Review of Psychology*, vol. 57, 2006, 31 p.

8 Les données sont tirées et/ou inspirées des sources suivantes : ASSOCIATION QUÉBÉCOISE DE LA GARDE SCOLAIRE, « Le bruit ne fait pas de bien, et le bien ne fait pas de bruit », dans *Blogue Je goûte, j'apprends!*, [\[En ligne\]](#), 2019; BEAUDET, Geneviève, « Contrôler le niveau de bruit, un élément essentiel au bien-être », dans *Educatout*, [\[En ligne\]](#); CHAUMETTE, Pascale, *Résumé d'idées pour améliorer la convivialité des cafétérias scolaires*, [\[En ligne\]](#), Centre intégré universitaire de santé et de services sociaux de la Capitale-Nationale, 2018, 8 p.

La période du midi et les repas

Le contexte des repas est une occasion de favoriser l'adoption de saines habitudes de vie, qui apportent une contribution à la réussite éducative. La politique-cadre *Pour un virage santé à l'école*⁹ vise à soutenir les milieux scolaires pour qu'ils offrent un environnement favorable à l'adoption et au maintien de saines habitudes alimentaires et d'un mode de vie physiquement actif et pour qu'ils aident les élèves à développer des compétences personnelles à cet égard. Le service de garde peut mettre en œuvre différentes actions pour soutenir le développement de ces saines habitudes, notamment prévoir un temps minimal de 20 à 25 minutes assis pour manger. Afin de rendre l'environnement agréable, notamment à l'heure des repas, des idées d'aménagement de l'espace peuvent être envisagées. Lorsque la température le permet et que les lieux s'y prêtent bien, les repas pourraient également être pris à l'extérieur.

Voici quelques ressources permettant de soutenir la réflexion au sujet de l'aménagement :

- [Aménager de saines écoles primaires favorables à l'apprentissage | INSPQ](#) (page 5)
- [20 pistes de solutions pour réaménager les écoles primaires | AQGS](#)

Pour certaines écoles primaires qui sont dotées de petites salles multifonctionnelles, le recours à ces salles et aux salles de classe afin de proposer une seule période de repas peut être une option pour favoriser le bien-être des élèves. Cette organisation réduit le temps consacré aux déplacements et le niveau de bruit. Elle permet aussi un éclairage naturel par la présence de fenêtres. De plus, la température et la présence d'odeur peuvent être mieux contrôlées par l'ouverture et la fermeture des fenêtres, lorsque possible. Les gymnases sont parfois utilisés lors de la prise des repas et aussi pour d'autres activités. Des propositions concernant leur utilisation sont présentées dans la prochaine section.

En plus de l'aménagement, l'encadrement des élèves par une approche positive et bienveillante plutôt qu'autoritaire lors des repas et des collations comporte divers avantages.

Voici une ressource permettant de soutenir la réflexion :

- [Ensemble pour des contextes de repas plus conviviaux | AQGS](#)

L'utilisation de la cour d'école

Aménager des zones de pique-nique avec des bancs ou des tables et créer des espaces ombragés pour se protéger du soleil encourage les élèves à prendre leur repas à l'école et à profiter de l'extérieur pendant les repas et les pauses. Le guide [Aménager la cour, un travail d'équipe!](#), accompagné de fiches et d'outils pratiques, est destiné aux écoles qui désirent mettre en place un projet d'aménagement dans le but d'en favoriser la réussite. Ce guide propose une démarche collaborative permettant de planifier, de concevoir et de réaliser de façon optimale l'aménagement d'une cour d'école. Il permet aussi d'en prévoir l'entretien, l'inspection, l'utilisation et le suivi.

9 MINISTÈRE DE L'ÉDUCATION, DU LOISIR ET DU SPORT. *Pour un virage santé à l'école : politique-cadre pour une saine alimentation et un mode de vie physiquement actif*, [En ligne], Gouvernement du Québec, 2013, 46 p.

L'utilisation du gymnase

Le gymnase, surtout utilisé pour être physiquement actif, devient parfois un local regroupant plusieurs groupes d'élèves pour la période du repas. Il est aussi souvent utilisé pour les périodes du matin et de la fin de la journée.

Voici des idées d'organisation de cet environnement selon les périodes de la journée :

Période du midi

- Favoriser le calme en adoptant les attitudes que l'on souhaite voir adopter par les élèves.
- Réfléchir à la possibilité de diviser la période du repas en deux ou trois périodes en veillant à laisser suffisamment de temps aux élèves pour prendre leur repas.
- Prévoir un temps minimal de 20 à 25 minutes assis pour manger.
- Disposer les tables de façon à permettre de petits regroupements plutôt qu'un seul grand groupe d'élèves.
- Ajuster l'éclairage (tamiser) si c'est possible.
- Privilégier des activités qui soutiennent l'adoption de [saines habitudes de vie](#).

Période de début ou de fin de journée

- Varier le matériel proposé d'une journée à l'autre.
- Faire choisir un jeu d'équipe par les élèves.
- Délimiter, par des tracés marqués au sol, des espaces convenant à diverses activités pour des petits groupes.
- Installer des matelas dans un coin plus isolé où les élèves ont la possibilité de faire des jeux calmes.

Règlement sur les services de garde en milieu scolaire, article 3

« Les services de garde sont offerts pendant toutes les journées du calendrier scolaire consacrées aux services éducatifs, mais à l'extérieur des périodes consacrées à ces services, suivant les modalités, tel l'horaire, convenues par le centre de services scolaire et le conseil d'établissement de l'école, conformément à l'article 256 de la Loi sur l'instruction publique (chapitre I-13.3).

Ce centre de services scolaire et ce conseil d'établissement peuvent aussi convenir d'offrir des services au-delà des journées du calendrier scolaire consacrées aux services éducatifs, notamment pendant les journées pédagogiques et la semaine de relâche. »

L'horaire des journées de classe et des journées pédagogiques

Une des spécificités du service de garde en milieu scolaire est que son horaire se situe en dehors des périodes de services éducatifs, soit le matin, le midi et après les classes. Le programme d'activités est élaboré en tenant compte de ces spécificités de l'horaire tant pour les élèves du préscolaire que pour les élèves du primaire. Le nombre d'inscriptions selon la période, l'heure d'arrivée et de départ des élèves et le calendrier scolaire sont des éléments qui influencent l'organisation du temps. Afin de susciter la réflexion sur la planification des activités, dont les jeux libres et les périodes de détente, le contenu suivant propose des exemples d'éléments à considérer selon le type de journée et ses différentes périodes.

Lors d'une journée de classe

1. Période du matin

- Accueil chaleureux et sécuritaire des élèves et de leurs parents;
- Déroulement permettant de répondre à des besoins fondamentaux (manger, boire, aller à la toilette, etc.);
- Atmosphère propice à un bon début de journée;
- Selon l'horaire, occasion de vivre des activités de plus longue durée;
- Respect du rythme de chaque élève;
- Période favorable aux interactions sociales et activités brise-glace pour inclure tous les élèves;
- Préparation adéquate pour le début de la classe.

2. Période du midi

- Réponse à des besoins fondamentaux (manger, boire, aller à la toilette, etc.);
- Occasion de vivre des activités promouvant de saines habitudes de vie;
- Période propice aux jeux extérieurs;
- Préparation adéquate au retour en classe.

3. Après les classes

- Transition adéquate et calme entre la classe et le service de garde;
- Réponse à des besoins fondamentaux (manger, boire, aller à la toilette, etc.);
- Période propice aux jeux extérieurs;
- Selon l'horaire, occasion de vivre des activités de plus longue durée;
- Moment favorable aux découvertes, à l'exploration et à toute expérience permettant de s'amuser selon ses intérêts et les activités proposées;
- Période pour la réalisation de travaux scolaires;
- Accueil chaleureux des parents et départ sécuritaire des élèves.

Lors d'une journée pédagogique et de la semaine de relâche

En plus des éléments énumérés plus haut pour les journées de classe, les journées pédagogiques offrent d'autres possibilités. Ce sont des moments privilégiés où il devient possible de modifier l'organisation du temps, de l'environnement et du matériel, ce qui permet au personnel éducateur et aux élèves :

- de réaliser des activités de plus longue durée avec le personnel du service de garde (projets, activités spéciales, période du repas, etc.);
- de réaliser une activité spéciale se déroulant avec la participation d'un organisme ou d'une personne invitée;
- de réaliser des sorties en dehors des lieux du service de garde;
- de maximiser les périodes d'activité à l'extérieur ou en plein air.

Les regroupements d'élèves

L'élaboration du programme d'activités permet aussi d'envisager les occasions offertes par les différents types de regroupements d'élèves. Une variété de regroupements permet à l'élève de socialiser avec les autres élèves tout en apprenant à ajuster ses comportements et ses habiletés sociales lors de nouvelles situations. Cela lui permet également de revenir au calme et de se détendre à certains moments.

Le tableau ci-dessous présente les types de regroupements ainsi que quelques caractéristiques pour chacun.

Regroupement d'élèves	Quelques caractéristiques
GRAND GROUPE	<ul style="list-style-type: none">■ Regroupement qui suppose un nombre important d'élèves présents.■ Peut être composé d'élèves de différentes classes ou de différents âges.
SOUS-GROUPE	<ul style="list-style-type: none">■ Regroupement qui offre à un petit nombre d'élèves la possibilité de se rassembler pour réaliser des activités en équipe selon un intérêt commun.■ Regroupement souvent utilisé lors de la période des travaux scolaires.
MULTIÂGE	<ul style="list-style-type: none">■ Regroupement d'élèves de tous les groupes, peu importe leur âge.■ Permet la composition de groupes variés, notamment durant la période de l'accueil et au départ des élèves.■ Permet de se retrouver en fratrie.
DYADE	<ul style="list-style-type: none">■ Regroupement qui offre la possibilité à deux élèves de se rassembler de façon spontanée ou planifiée, ce qui favorise le développement d'une relation de complicité, d'amitié.■ Permet aussi d'aider un élève qui a besoin de réconfort ou de stimulation pour interagir avec ses pairs.
INDIVIDUEL	<ul style="list-style-type: none">■ Permet de répondre au besoin de calme, de concentration et d'individualité de l'élève.

Les catégories d'activités

Comme mentionné sur le site Web du ministère de l'Éducation, les activités du service de garde en milieu scolaire peuvent être regroupées en [six catégories d'activités](#)¹⁰, lesquelles sont présentées dans le tableau suivant. Elles peuvent être prises en compte dans le processus d'élaboration du programme d'activités.

Catégorie d'activités	Description
Les activités de routine et de transition	Les activités de routine et de transition ont lieu de façon quotidienne. Elles sont associées, notamment, à l'accueil, à l'hygiène, au dîner, à la collation, aux changements de lieux et au départ.
Les activités libres	Les activités libres consistent en des jeux intérieurs ou extérieurs, collectifs ou individuels. Ces activités offrent la possibilité à l'élève de faire un choix parmi un certain nombre d'activités, selon sa préférence du moment, et permettent l'utilisation de matériel varié.
Les ateliers d'activités à court terme	Les ateliers d'activités à court terme sont planifiés et visent plus clairement l'atteinte d'objectifs éducatifs. Il peut s'agir de bricolages, d'expressions musicales, de jeux coopératifs ou de société, d'expériences scientifiques ou culinaires, de jeux informatiques, etc. Ils sont parfois offerts le midi, lorsque l'horaire le permet, et après la classe, en fin de journée.
Les ateliers d'activités à long terme	Les ateliers d'activités à long terme, tout comme les ateliers d'activités à court terme, sont planifiés et visent l'atteinte d'objectifs éducatifs. Ils portent sur des projets dont l'exécution nécessite plus de temps. Les activités à long terme comprennent, par exemple, la création d'un journal, des moments d'expression dramatique et d'improvisation théâtrale, la mise sur pied d'une chorale, des expériences de botanique ou des projets élaborés conjointement par l'équipe des services de garde et le personnel enseignant.
Les activités spéciales	Les activités spéciales s'effectuent à des moments particuliers de l'année. Elles comprennent les sorties éducatives et récréatives pendant les journées pédagogiques, les projets associés à certaines fêtes comme l'Halloween ou la Saint-Valentin et les activités particulières avec les parents.
La période des travaux scolaires	La période des travaux scolaires prévue par le <i>Règlement sur les services de garde en milieu scolaire</i> (article 2, par. 2) permet aux élèves de faire leurs leçons et leurs devoirs au service de garde et d'obtenir le soutien nécessaire, généralement assuré par des éducatrices et des éducateurs. Un temps précis – environ 30 minutes – est donc généralement consacré à ces travaux quotidiens, qui s'effectuent dans une atmosphère calme et propice à la concentration. Ces travaux peuvent se faire individuellement, en équipes de deux ou en petits groupes. De façon générale, la période consacrée aux travaux scolaires est précédée d'activités récréatives. Cette période ne remplace pas le temps de récupération pour les élèves en difficulté et ne diminue nullement la responsabilité des parents de s'assurer que l'enfant a bien fait ses travaux scolaires.

10 MINISTÈRE DE L'ÉDUCATION DU QUÉBEC, *Programme d'activités*, [En ligne].

Les choix d'activités au service de garde

Le programme d'activités est un document qui appuie les choix d'activités et leur planification tout au long de l'année scolaire en soutien au développement global des élèves. Dans le cadre de la réflexion pour sa rédaction, il est proposé de se pencher sur les caractéristiques souhaitées par le service de garde pour les différentes activités. Ainsi, des éléments pouvant inspirer la réflexion sur les catégories et la diversité des activités proposées aux élèves ainsi que la planification du matériel nécessaire sont suggérés, la visée étant d'établir une offre d'activités riche, variée, adaptée aux besoins et aux intérêts des élèves et en soutien aux différents plans de leur développement. Par ailleurs, la mesure 30017, « Temps de concertation, de planification et de préparation », des règles budgétaires pour les années scolaires 2021-2022 à 2023-2024, permet un financement ministériel pour du temps rémunéré de concertation, de planification et de préparation au personnel des services de garde en milieu scolaire.

Les questions suivantes concernant le choix des activités peuvent être considérées :

Pour chacune des activités proposées

- L'activité tient-elle compte des caractéristiques de tous les élèves et de leurs besoins?
- Est-ce que certains élèves ont besoin de plus de temps pour faire l'activité?
- Est-ce que le matériel proposé peut être utilisé par tous les élèves? Si non, est-ce que du matériel nouveau ou adapté est rendu disponible?
- L'activité a-t-elle un sens pour les élèves?
- L'activité laisse-t-elle place à l'action et à l'expression personnelle des élèves?
- L'activité tient-elle compte de la capacité des élèves à prendre des initiatives et à faire des choix?

Pour l'offre d'activités dans son ensemble

- Y a-t-il un fil conducteur entre les activités proposées dans une même semaine? Si oui, quelles sont les intentions éducatives qui les motivent?
- Que prévoit-on de nouveau cette semaine? Et pour quelle(s) raison(s)?
- Quel matériel sera mis à la disposition des élèves cette semaine? Et à quel moment? De quelle façon prévoit-on le présenter aux élèves? Est-ce du nouveau matériel ou du matériel déjà connu par les élèves du groupe?
- Quels sont les moyens privilégiés afin de rendre les périodes d'attente et de transition agréables?
- Est-ce que les élèves ont l'occasion de vivre à la fois des activités planifiées et d'autres dans lesquelles ils peuvent agir plus spontanément ou de leur initiative?
- Est-ce que certaines activités permettent le jeu libre et la détente?
- Est-ce que les activités proposées tiennent compte des intérêts des élèves?

Dans une perspective d'amélioration continue et d'ajustement des activités aux besoins des élèves, les observations faites pendant le déroulement des activités permettent une réflexion sur leurs effets et sur leur pertinence. Ces observations peuvent orienter le choix et la planification des activités futures.

Une réflexion sur le choix des activités dans différents domaines permet à l'élève de découvrir ses intérêts et de favoriser son développement global. De plus, une diversité d'activités et de matériel permet de rejoindre leurs intérêts variés selon leur âge et leurs capacités. Lorsqu'on leur offre des activités stimulantes, les élèves prennent plaisir à participer à la vie du service de garde et sont motivés à explorer différentes avenues et découvertes.

Offrir du matériel sécuritaire, mais également non discriminatoire et exempt de stéréotypes culturels, sexuels et autres permet de favoriser des valeurs inclusives pour tous les élèves.



Dessin : Gabrielle

DES OUTILS COMPLÉMENTAIRES AU PROGRAMME D'ACTIVITÉS

En complément du programme d'activités, des outils pourraient également être élaborés par les milieux afin de faciliter la planification des activités. Les fiches ci-dessous, tout comme celles présentées en annexe, se veulent des propositions complémentaires d'éléments à considérer pour la planification d'activités au service de garde. Une version longue ainsi qu'une version courte sont suggérées et peuvent servir d'inspiration. Ainsi, la planification des activités peut se faire sous forme de fiches ou d'autres manières. Une planification de thèmes mensuels est un autre moyen pouvant être utilisé dans le cadre de la planification des activités.

1. Fiche d'activités (version longue)

EXEMPLE D'UNE FICHE DE PLANIFICATION D'ACTIVITÉS	
Titre de l'activité	
Objectif principal	
Plan(s) du développement global visé(s) (physique et moteur, affectif, social, langagier et cognitif)	
Personnel désigné pour animer l'activité	
Matériel requis	
Groupe d'âge	
Nombre de personnes participantes	
Local	
Date de l'activité	
Durée de l'activité	
Préparation préalable	
Déroulement de l'activité	
Consignes à transmettre aux élèves	
Interventions, observations et pistes d'amélioration	

2. Fiche d'activités (version courte) selon la nature de l'activité

D'autres fiches semblables pour des activités de différentes natures sont proposées en annexe.

EXEMPLE D'UNE FICHE D'ACTIVITÉS	
Nature de l'activité	Activités physiques et sportives Exemples : soccer, ballon-chasseur, course à relais, tague, etc.
Catégorie d'activités	Activité à court terme
Regroupement d'élèves	À déterminer (voir la section « Les regroupements d'élèves » de ce document).
Objectifs	Bouger, apprendre à coopérer, dépenser de l'énergie.
Plans du développement global	Plan physique et moteur Plan social
Périodicité	Indiquer le nombre de fois par semaine/par mois/par année.
Observations possibles	<ul style="list-style-type: none"> ■ L'activité permet-elle d'être physiquement actif? ■ L'activité inclut-elle différents moyens de se détendre ou de rééquilibrer ses énergies? ■ L'activité permet-elle de profiter du plein air? ■ L'activité permet-elle de développer de saines habitudes de vie? ■ L'activité sollicite-t-elle les interrelations entre pairs, contribuant ainsi au développement des habiletés sociales, au respect des règles de jeux et à la collaboration entre élèves? ■ L'activité permet-elle l'inclusion de tous les élèves? Autres : _____

3. Planification de thèmes mensuels

EXEMPLE DE PLANIFICATION DE THÈMES MENSUELS	
Planification des thèmes (par mois)	Thèmes
Septembre	Ex. : Les métiers
Octobre	Ex. : Le système solaire
Novembre	Ex. : L'environnement
Reproduire le bloc précédent autant de fois que nécessaire.	

L'INTERVENTION AUPRÈS DES ÉLÈVES ET L'OBSERVATION

L'élaboration du programme d'activités peut être une occasion pour le personnel du service de garde de réfléchir à ses interventions éducatives. Le choix des interventions gagne à s'appuyer sur l'observation des élèves. Cela permet de mieux les connaître et d'orienter le choix et le déroulement des activités qui leur sont proposées :

« Concevoir et mettre en œuvre une intervention visant l'acquisition et le développement des habiletés sociales demande que l'on s'interroge sur les pratiques et les attitudes au quotidien qui contribuent à créer ou à compromettre un climat propice à l'établissement de relations positives entre les élèves eux-mêmes, mais aussi entre les élèves et le personnel de l'école¹¹. »

Les interventions et les activités doivent être adaptées selon l'âge et les besoins des élèves, dont ceux des élèves handicapés ou en difficultés d'adaptation ou d'apprentissage. Le programme d'activités du service de garde pourrait prévoir la façon dont le personnel du service de garde, dans ses interventions et ses activités, inclut les besoins de tous les élèves. À la section « Bibliographie et références » de ce document, des sources sont proposées afin de favoriser leur inclusion au service de garde.

L'exemple suivant vise à illustrer une manière d'observer les élèves lors d'activités afin de soutenir la planification d'activités futures selon les intentions éducatives.

11 « L'acquisition et le développement des habiletés sociales », dans BOWEN, François, et autres, *Les troubles de comportement à l'école : prévention, évaluation et intervention*, Montréal, Gaëtan Morin Éditeur, 2006, p. 213-226.

Les périodes d'accueil des élèves (le matin, le midi, après les classes)

Lors des périodes d'accueil des élèves (le matin, le midi et après les classes), l'éducatrice ou l'éducateur constate que l'atmosphère est bruyante et chaotique. Certains élèves s'isolent, alors que d'autres courent vers leurs amis. Plusieurs élèves l'interpellent en même temps pour lui faire des demandes, nommer leurs besoins ou exprimer leurs émotions. Ces moments peuvent poser un défi dans la façon d'intervenir.

L'intention éducative attendue est d'accueillir adéquatement les élèves, en cohérence avec certains objectifs du service de garde : veiller au bien-être général des élèves et offrir un climat favorable à leur épanouissement.

Dans une optique d'amélioration continue des services, des observations peuvent être faites par le personnel éducateur du service de garde, par exemple :

- Quelle est l'attitude du personnel lors des périodes d'accueil avec les élèves?
- Quels sont les besoins et les intérêts de chacun des élèves?
- Est-ce que les activités permettent l'inclusion de tous les élèves?
- Est-ce que les interventions favorisent le respect et la prise en compte de la diversité des besoins des élèves?
- Quelle est la dynamique du groupe?
- Est-ce que les activités offertes favorisent le développement global des élèves?
- De quelle façon le temps, les lieux et le matériel sont-ils organisés?
- Quelles sont les activités proposées aux élèves lors de ces moments?
- Quelles sont les consignes qui sont données? Sont-elles trop nombreuses?
- Est-ce que les données d'observation orientent le choix et la planification des activités?
- Autres.

Les observations orientent la planification des prochaines activités. Il est ensuite possible d'évaluer les interventions qui ont permis d'atteindre les objectifs souhaités et celles qui pourraient être ajustées.

LA DIFFUSION DU PROGRAMME D'ACTIVITÉS ET SON ACTUALISATION

Afin de susciter une large adhésion lors de la mise en œuvre du programme d'activités, la collaboration de toute l'équipe du service de garde ainsi que celle de la direction de l'école sont à favoriser. De plus, une bonne communication entre le personnel enseignant, de soutien et professionnel et le personnel du service de garde favorise une culture collaborative, par exemple pour la tenue de semaines thématiques communes.

Le tableau ci-dessous présente brièvement les responsabilités des parties prenantes, y compris les parents et les élèves, concernant le programme d'activités.

Acteur	Responsabilités en lien avec le programme d'activités
Direction de l'école	Elle « [...] s'assure que soit établi un programme d'activités et qu'il soit mis en œuvre [...] Il est actualisé périodiquement et est rendu public, notamment en étant communiqué aux parents des élèves inscrits au service de garde et aux membres du personnel de l'école ¹² . »
Comité de parents du service de garde et conseil d'établissement	« Le programme d'activités doit [...] avoir été soumis pour avis au comité de parents du service de garde lorsque ce dernier comité a été formé ainsi qu'au conseil d'établissement ¹³ . »
Technicienne ou technicien en service de garde	« Le rôle principal et habituel de la personne salariée de cette classe d'emplois consiste à concevoir le programme d'activités du service de garde et d'en assurer la supervision, afin de poursuivre, dans le cadre du projet éducatif de l'école, le développement global des élèves en tenant compte de leurs intérêts, de leurs besoins et de la réglementation. Elle veille au bien-être général des élèves, tout en assurant leur santé et leur sécurité ¹⁴ . »
Éducatrice ou éducateur en service de garde	La nature du travail « [...] de la personne salariée de cette classe d'emplois consiste à organiser, préparer et animer une variété d'activités favorisant, dans le cadre du projet éducatif de l'école, le développement global des élèves de l'éducation préscolaire et de l'enseignement primaire dont elle a la garde, tout en assurant leur bien-être et leur sécurité ¹⁵ . »
Parent	« Le programme d'activités doit préalablement avoir été soumis pour avis au comité de parents du service de garde lorsque ce dernier comité a été formé ainsi qu'au conseil d'établissement ¹⁶ . »
Élève	Il peut collaborer à l'élaboration du programme d'activités en faisant connaître ses intérêts et en donnant son opinion sur les expériences vécues au service de garde.

12 QUÉBEC, *Règlement sur les services de garde en milieu scolaire*, [En ligne], chapitre I-13.3, r. 11, à jour au 1^{er} août 2023, Éditeur officiel du Québec, 2023, art. 4.1.

13 *Loc. cit.*

14 Comité patronal de négociation pour les centres de services scolaires francophones, *Plan de classification : personnel de soutien*, [En ligne], p. 24.

15 *Ibid.*, p. 29.

16 QUÉBEC, *op. cit.*, art. 4.1.

Le *Règlement sur les services de garde en milieu scolaire* prescrit que le programme d'activités « est actualisé périodiquement et est rendu public, notamment en étant communiqué aux parents des élèves inscrits au service de garde et aux membres du personnel de l'école¹⁷ ». Cela peut se faire par une diffusion au moment de la rentrée scolaire. Le programme d'activités peut aussi être affiché dans les espaces communs pour consultation tout au long de l'année.

Tout au long de l'année scolaire, il est intéressant d'informer les parents et l'équipe-école des activités prévues pour la semaine ou le mois. Cela permet une bonne communication avec les familles au bénéfice des élèves. Certains services de garde ont développé des grilles qui sont remplies par le personnel éducateur. Ces outils de planification hebdomadaire sont adaptés aux besoins de chaque service de garde et peuvent inclure certaines informations telles que les lieux utilisés, les intentions éducatives, le matériel mis à la disposition des élèves, les offres d'activités, etc.

En plus de susciter des échanges avec les parents et les autres adultes gravitant autour des élèves, une large diffusion du programme d'activités permet de faire connaître le rôle essentiel du service de garde au sein de l'école.

Le programme d'activités est actualisé périodiquement, notamment afin de tenir compte de l'évolution des besoins des élèves et du projet éducatif de l'école ainsi que du personnel y travaillant. Il s'agit d'une occasion pour l'équipe du service de garde de réfléchir à ses acquis, de s'interroger sur ses pratiques et d'examiner les ajustements qui peuvent être apportés au programme d'activités.



Dessin : Béatrice

17 *Ibid.*, art. 4.1, alinéa 3

CONCLUSION

L'élaboration du programme d'activités donne la possibilité de réfléchir à une planification d'activités riche et variée qui tient compte des besoins des élèves.

Élaborer un programme d'activités pour les services de garde en milieu scolaire, c'est se doter d'un outil de travail qui assure une cohérence et une continuité de l'action éducative pour accompagner les élèves dans tous les plans de leur développement global. L'offre d'activités est basée sur les besoins, les intérêts et les capacités des élèves, et la mise en œuvre du programme d'activités par le personnel du service de garde est au cœur de la qualité des services qui leur sont offerts.

Comme présenté, plusieurs facteurs viennent influencer la qualité du programme d'activités, notamment l'environnement, la façon d'intervenir auprès des élèves et l'observation, l'offre d'activités pertinentes et variées permettant l'inclusion de tous les élèves, ainsi que les spécificités de chaque établissement.

Le personnel du service de garde, en collaboration avec les autres membres du personnel de l'école, peut identifier ce qui favorise les actions éducatives qui contribuent au bien-être et à l'épanouissement des élèves. Le programme d'activités, diffusé aux parents ainsi qu'à l'ensemble du personnel de l'école, permet de les informer sur la façon dont le service de garde en milieu scolaire contribue au développement global des élèves.

ANNEXE

Fiches d'activités – quelques propositions

EXEMPLE DE FICHE D'ACTIVITÉS	
Nature de l'activité	Activités artistiques Exemples : activités liées aux arts (musicale, théâtrale, dramatique).
Catégorie d'activités	Activité à court terme (ou long terme)
Regroupement d'élèves	<i>À déterminer (voir la section « Les regroupements d'élèves » de ce document).</i>
Objectifs	Imaginer, créer, s'exprimer.
Plans du développement global	Plans langagier et cognitif Plan affectif Plan social
Périodicité	<i>Indiquer le nombre de fois par semaine/par mois/par année.</i>
Observations possibles	L'activité permet-elle : <ul style="list-style-type: none">■ d'inventer de nouvelles fonctions à un objet?■ de favoriser l'imaginaire et la créativité en allant au-delà de l'apprentissage d'une technique spécifique?■ de développer l'estime de soi de l'élève par l'expression de ses idées?■ d'exprimer ses émotions?■ d'inclure tous les élèves?■ autres : _____

EXEMPLE DE FICHE D'ACTIVITÉS	
Nature de l'activité	<p>Activités consacrées à faire semblant et aux jeux de rôle</p> <p>Exemples : des jeux de rôle et des jeux symboliques.</p>
Catégorie d'activités	Activité à court terme
Regroupement d'élèves	<i>À déterminer</i> (voir la section « Les regroupements d'élèves » de ce document).
Objectifs	Développer l'imagination, accroître sa compréhension du monde, interagir et collaborer.
Plans du développement global	Plan social Plans langagier et cognitif
Périodicité	<i>Indiquer le nombre de fois par semaine/par mois/par année.</i>
Observations possibles	<p>L'activité permet-elle :</p> <ul style="list-style-type: none"> ■ de favoriser la découverte d'un monde réel et imaginaire qui entoure les élèves? ■ d'explorer, de s'informer et de se projeter dans ce monde pour ensuite développer son sens critique? ■ de s'exprimer? ■ d'inclure tous les élèves? ■ autres : _____

EXEMPLE DE FICHE D'ACTIVITÉS	
Nature de l'activité	Activités d'arts plastiques et de bricolage Exemples : peinture, dessin, collage, pâte à modeler, pâte à sel, etc.
Catégorie d'activités	Activité à court terme (ou moyen terme)
Regroupement d'élèves	<i>À déterminer (voir la section « Les regroupements d'élèves » de ce document).</i>
Objectifs	Créer, imaginer, manipuler, découvrir différentes matières, se détendre.
Plans du développement global	Plans langagier et cognitif Plan social
Périodicité	<i>Indiquer le nombre de fois par semaine/par mois/par année.</i>
Observations possibles	L'activité permet-elle : <ul style="list-style-type: none"> ■ d'exercer la motricité fine? ■ de manipuler différentes textures? ■ de stimuler la créativité, l'imagination? ■ de se sensibiliser au développement durable? ■ d'inclure tous les élèves? ■ autres : _____

EXEMPLE DE FICHE D'ACTIVITÉS	
Nature de l'activité	Activités de découverte Exemples : expériences scientifiques ou d'observation d'un phénomène.
Catégorie d'activités	Activité à court terme (ou long terme)
Regroupement d'élèves	<i>À déterminer (voir la section « Les regroupements d'élèves » de ce document).</i>
Objectifs	Développer son imagination, accroître sa compréhension du monde, interagir et collaborer.
Plans du développement global	Plans langagier et cognitif
Périodicité	<i>Indiquer le nombre de fois par semaine/par mois/par année.</i>
Observations possibles	<p>L'activité permet-elle :</p> <ul style="list-style-type: none"> ■ de favoriser la découverte de phénomènes reliés à la nature et aux expériences scientifiques? ■ de formuler des hypothèses et de vérifier le résultat à la suite d'une expérimentation? ■ de découvrir les étapes d'une démarche scientifique réutilisable dans d'autres domaines (observation, hypothèse, expérience, résultat, interprétation et conclusion)? ■ d'exercer ses capacités à déduire et à faire des liens à la suite d'activités diverses reliées à la nature et à la protection de l'environnement? ■ de mesurer et d'observer des mélanges de textures? ■ d'inclure tous les élèves? ■ autres : _____

EXEMPLE DE FICHE D'ACTIVITÉS	
Nature de l'activité	<p>Activités de langage et de lecture</p> <p>Exemples : lecture d'un livre, création d'une histoire, création d'une carte de vœux.</p>
Catégorie d'activités	Activité à court terme (ou à long terme)
Regroupement d'élèves	<i>À déterminer</i> (voir la section « Les regroupements d'élèves » de ce document).
Objectifs	Développer son imagination, accroître sa compréhension du monde, interagir et collaborer.
Plans du développement global	Plans langagier et cognitif Plan social
Périodicité	<i>Indiquer le nombre de fois par semaine/par mois/par année.</i>
Observations possibles	<p>L'activité permet-elle :</p> <ul style="list-style-type: none"> ■ de favoriser l'imaginaire, la créativité, la compréhension, l'esprit critique, le développement du vocabulaire? ■ d'exprimer son opinion en groupe ou d'inventer sa propre histoire? ■ d'enrichir ses connaissances? ■ de développer sa capacité d'analyse? ■ de diminuer le stress ou de favoriser la détente? ■ d'inclure tous les élèves? ■ autres : _____

EXEMPLE DE FICHE D'ACTIVITÉS	
Nature de l'activité	Activités de table Exemples : jeux de société, jeux d'échecs.
Catégorie d'activités	Activité à court terme
Regroupement d'élèves	À déterminer (voir la section « Les regroupements d'élèves » de ce document).
Objectifs	Développer son imagination, accroître sa compréhension du monde, interagir et collaborer.
Plans du développement global	Plan social Plans langagier et cognitif
Périodicité	<i>Indiquer le nombre de fois par semaine/par mois/par année.</i>
Observations possibles	<p>L'activité permet-elle :</p> <ul style="list-style-type: none"> ■ d'exercer sa logique, sa mémoire et son sens de l'observation, d'apprendre à attendre son tour, de comprendre et d'interpréter des règles, d'apprendre à perdre et à gagner, d'enrichir ses connaissances? ■ de favoriser l'acquisition de connaissances, la formulation d'hypothèses, la capacité à raisonner et la capacité à faire des liens et à réfléchir à différentes stratégies pour réaliser l'activité? ■ de développer des relations solidaires et de développer l'esprit d'équipe? ■ de stimuler l'élève dans l'accomplissement complet d'une tâche? ■ d'inclure tous les élèves? ■ autres : _____

EXEMPLE DE FICHE D'ACTIVITÉS	
Nature de l'activité	<p>Activités culinaires</p> <p>Exemples : effectuer une recette, discuter des saines habitudes alimentaires.</p>
Catégorie d'activités	Activité à court terme
Regroupement d'élèves	<i>À déterminer (voir la section « Les regroupements d'élèves » de ce document).</i>
Objectifs	<p>Apprendre à cuisiner et à lire une recette, découvrir des aliments nutritifs et les apprécier pour leurs caractéristiques sensorielles (odeur, texture, couleur, goût, etc.) et culturelles (origine, variété, usage), interagir et collaborer.</p> <p>Découvrir des aliments nutritifs et écoresponsables lors de causeries, par des comptines ou des histoires. Il est possible d'amener les élèves à manipuler, à sentir, à préparer et à goûter différents aliments en organisant des dégustations et des ateliers culinaires.</p>
Plans du développement global	<p>Plan social</p> <p>Plans langagier et cognitif</p>
Périodicité	<i>Indiquer le nombre de fois par semaine/par mois/par année</i>
Observations possibles	<p>L'activité contribue-t-elle :</p> <ul style="list-style-type: none"> ■ à connaître et à mettre en application les bonnes pratiques en matière d'hygiène et de salubrité? ■ à développer une vision positive de la saine alimentation? ■ à connaître de nouveaux aliments, d'autres cultures? ■ à inclure tous les élèves? ■ autres : _____

EXEMPLE DE FICHE D'ACTIVITÉS	
Nature de l'activité	Activités libres Exemple : jeux libres.
Catégorie d'activités	Activité à court terme
Regroupement d'élèves	<i>À déterminer</i> (voir la section « Les regroupements d'élèves » de ce document).
Objectif	Développer l'autonomie et l'initiative, la capacité à faire des choix et la créativité.
Plans du développement global	Plan affectif Plan social Plans langagier et cognitif
Périodicité	<i>Indiquer le nombre de fois par semaine/par mois/par année.</i>
Observations possibles	L'activité permet-elle : <ul style="list-style-type: none"> ■ de développer de saines habitudes de vie, dont la gestion du stress? ■ de diminuer le stress ou de favoriser la détente? ■ de favoriser l'autonomie? ■ d'apprendre à mieux connaître ses forces et ses intérêts? ■ d'inclure tous les élèves? ■ autres : _____

BIBLIOGRAPHIE ET RÉFÉRENCES

Développement global et besoins de l'élève

ASSOCIATION QUÉBÉCOISE DE LA GARDE SCOLAIRE. *Ensemble! Pour un service de garde qui favorise le développement du plein potentiel de l'élève. Développement global des élèves de 4 à 12 ans : approche centrée sur l'individu social*, [\[En ligne\]](#), 5 p.

BOLTER, Flora, et autres. « Les besoins fondamentaux de l'enfant. Une revue bibliographique internationale », [\[En ligne\]](#), *Revue des politiques sociales et familiales*, n° 124, 1^{er} et 2^e trimestre, 2017, p. 105-112.

BOUCHARD, Caroline, et autres. *Le développement global de l'enfant de 6 à 12 ans en contextes éducatifs*, Presses de l'Université du Québec, 2010, 580 p. (Collection Éducation à la petite enfance).

CENTRE D'EXCELLENCE POUR LE DÉVELOPPEMENT DES JEUNES ENFANTS. *Encyclopédie sur le développement des jeunes enfants*, [\[En ligne\]](#).

CONSEIL SUPÉRIEUR DE L'ÉDUCATION. *Le bien-être de l'enfant à l'école : faisons nos devoirs*, [\[En ligne\]](#), Québec, Le Conseil, 2020, 176 p.

FERLAND, Francine. *Bien grandir : le développement des 6-12 ans*, Montréal, 2022, 216 p. (Collection Parlons Parents).

INSTITUT NATIONAL DE SANTÉ PUBLIQUE DU QUÉBEC. *Le développement des enfants et des adolescents dans une perspective de promotion de la santé et de prévention en contexte scolaire*, [\[En ligne\]](#), Gouvernement du Québec, 2017, 45 p.

Inclusion

« **L'acquisition et le développement des habiletés sociales** », dans BOWEN, François, et autres. *Les troubles de comportement à l'école : prévention, évaluation et intervention*, Montréal, Gaëtan Morin Éditeur, 2006, p. 213-226.

CONSEIL SUPÉRIEUR DE L'ÉDUCATION. *Pour une école riche de tous ses élèves : s'adapter à la diversité des élèves, de la maternelle à la 5^e année du secondaire*, [\[En ligne\]](#), Gouvernement du Québec, 2017, 165 p.

INTÉGRATION SOCIALE DES ENFANTS EN MILIEU DE GARDE. *ISEMG*, [\[En ligne\]](#).

MINISTÈRE DE L'ÉDUCATION DU QUÉBEC. *Différenciation pédagogique : soutenir tous les élèves pour favoriser leur réussite éducative*, [\[En ligne\]](#), Gouvernement du Québec, 2021, 27 p.

OFFICE DES PERSONNES HANDICAPÉES DU QUÉBEC. *On s'élève! – Outils de sensibilisation au potentiel des jeunes handicapés*, [\[En ligne\]](#).

YWCA QUÉBEC. *Kaléidoscope : livres jeunesse pour un monde égalitaire*, [\[En ligne\]](#).

Mieux vivre ensemble

CENTRE DE SERVICES SCOLAIRE DE MONTRÉAL. *Contes sur moi – Programme de promotion des compétences sociales*, [\[En ligne\]](#), 2021, 5 p.

COMMISSION SCOLAIRE DES HAUTES-RIVIÈRES et autres. *Répertoire de conseils et de ressources pour des relations harmonieuses : guide Hibou*, [\[En ligne\]](#), 2018, 24 p.

INSTITUT PACIFIQUE. *S'élever vers des relations pacifiques : une grande mission!*, [\[En ligne\]](#).

MINISTÈRE DE L'ÉDUCATION ET DE L'ENSEIGNEMENT SUPÉRIEUR. *L'adulte comme modèle de bienveillance à l'école : document de soutien 2018-2019*, [\[En ligne\]](#), Gouvernement du Québec, 2018, 22 p.

ROSENBERG, Marshall B. *La communication non violente au quotidien*, Éditions Jouvence, 2003, 120 p.

Aménagement des locaux, matériel et animation d'activités

ASSOCIATION QUÉBÉCOISE DE LA GARDE SCOLAIRE. « Le bruit ne fait pas de bien, et le bien ne fait pas de bruit », dans *Blogue Je goûte, j'apprends!*, [\[En ligne\]](#), 2019.

ASSOCIATION QUÉBÉCOISE DE LA GARDE SCOLAIRE. *20 pistes de solutions pour réaménager les écoles primaires*, [\[En ligne\]](#).

BEAUDET, Geneviève. « Contrôler le niveau de bruit, un élément essentiel au bien-être », dans *Educatout*, [\[En ligne\]](#).

CHAUMETTE, PASCALE. *Résumé d'idées pour améliorer la convivialité des cafétérias scolaires*, [\[En ligne\]](#), Centre intégré universitaire de santé et de services sociaux de la Capitale-Nationale, 2018, 8 p.

DREW, Naomi, et Claire BEAUMONT. *Apprendre à bien vivre ensemble : 125 activités pour enseigner les habiletés socioémotionnelles et prévenir l'intimidation, 7 à 12 ans*, Chenelière Éducation, 2020, 328 p.

EVANS, Gary. W. « Child development and the physical environment », [\[En ligne\]](#), *Annual Review of Psychology*, vol. 57, 2006, p. 423-451.

GRAND, Ghislaine. *Plaisirs et découvertes : concevoir, préparer et animer des activités significatives avec des enfants de 2 à 12 ans*, Modulo, 2011, 162 p.

INSTITUT NATIONAL DE SANTÉ PUBLIQUE DU QUÉBEC. « Aménager des écoles favorables à la santé et au bien-être », [\[En ligne\]](#), *Opus*, n° 8, 2021, 14 p.

MINISTÈRE DE L'ÉDUCATION ET DE L'ENSEIGNEMENT SUPÉRIEUR. *Aménager la cour, un travail d'équipe! Guide pour la réalisation d'un projet d'aménagement d'une cour d'école primaire*, [\[En ligne\]](#), Gouvernement du Québec, 2019, 74 p.

TABLE SUR LE MODE DE VIE PHYSIQUEMENT ACTIF (TMVPA). *Comité en faveur du développement moteur chez l'enfant*, [\[En ligne\]](#).

VON HOPFFGARTEN, Anna. « Comment le jeu façonne le cerveau », [\[En ligne\]](#), *Cerveau & Psycho*, n° 98, avril 2018, p. 36-37.

Qualité des services

CARON, Philippe. *Le travail des éducatrices en garde scolaire*, [\[En ligne\]](#), Mémoire (M.A.), Université de Montréal, 2016, 153 p.

CONSEIL SUPÉRIEUR DE L'ÉDUCATION. *Les services de garde en milieu scolaire : inscrire la qualité au cœur des priorités*, [\[En ligne\]](#), Québec, Le Conseil, 2006, 140 p.

GUY, Brigitte, Élise RIVEST et Maryse JONCAS. *Le service de garde en milieu scolaire, un défi éducatif : document de référence*, Association des services de garde en milieu scolaire, 1999, 68 p.

TARRANT, Sue, Alison JONES et Diane BERGER. *Avant et après l'école : mise sur pied et gestion d'un service de garde en milieu scolaire*, Chenelière/McGraw-Hill, 2002, 170 p.

Saines habitudes de vie

ASSOCIATION QUÉBÉCOISE DE LA GARDE SCOLAIRE. *Alimentation*, [\[En ligne\]](#).

ASSOCIATION QUÉBÉCOISE DE LA GARDE SCOLAIRE. *Inspire à bouger*, [\[En ligne\]](#).

ASSOCIATION QUÉBÉCOISE DE LA GARDE SCOLAIRE. *Je goûte, j'apprends!*, [\[En ligne\]](#).

ÉDUCATION NUTRITION. *Des ressources éducatives gratuites pour aborder la saine alimentation avec les enfants*, [\[En ligne\]](#).

GOVERNEMENT DU CANADA. *Guide alimentaire en bref*, [\[En ligne\]](#).

LA MARMITE ÉDUCATIVE. *Scolaire : primaire et secondaire*, [\[En ligne\]](#).

MINISTÈRE DE L'AGRICULTURE, DES PÊCHERIES ET DE L'ALIMENTATION. *Guide des bonnes pratiques d'hygiène et de salubrité alimentaires*, [\[En ligne\]](#), 2018.

Autres documents publiés par le ministère de l'Éducation

MINISTÈRE DE L'ÉDUCATION, DU LOISIR ET DU SPORT. *Pour un virage santé à l'école : politique-cadre pour une saine alimentation et un mode de vie physiquement actif*, [\[En ligne\]](#), Gouvernement du Québec, 2013, 46 p.

MINISTÈRE DE L'ÉDUCATION DU QUÉBEC. *Fiche thématique 05. Volet 3 de la formation obligatoire à l'intention des membres des conseils d'établissement : le projet éducatif*, [\[En ligne\]](#), 3 p.

MINISTÈRE DE L'ÉDUCATION DU QUÉBEC. *Le projet éducatif : guide*, [\[En ligne\]](#), Gouvernement du Québec, 2022, 38 p.

MINISTÈRE DE L'ÉDUCATION DU QUÉBEC. *Plan stratégique 2023-2027*, [\[En ligne\]](#), Gouvernement du Québec, 2023, 50 p.

MINISTÈRE DE L'ÉDUCATION DU QUÉBEC. *Programme d'activités*, [\[En ligne\]](#).

MINISTÈRE DE L'ÉDUCATION DU QUÉBEC. *Programme de formation de l'école québécoise*, [\[En ligne\]](#).

MINISTÈRE DE L'ÉDUCATION DU QUÉBEC. *Services de garde en milieu scolaire*, [\[En ligne\]](#).

Lois et règlements

QUÉBEC. *Loi assurant l'exercice des droits des personnes handicapées en vue de leur intégration scolaire, professionnelle et sociale*, [\[En ligne\]](#), chapitre E-20.1, à jour au 25 septembre 2023, Éditeur officiel du Québec, 2023.

QUÉBEC. *Loi sur la protection de la jeunesse*, [\[En ligne\]](#), chapitre P-34.1, à jour au 25 septembre 2023, Éditeur officiel du Québec, 2023.

QUÉBEC. *Loi sur l'instruction publique*, [\[En ligne\]](#), chapitre I-13.3, à jour au 25 septembre 2023, Éditeur officiel du Québec, 2023.

QUÉBEC. *Règlement sur les services de garde en milieu scolaire*, [\[En ligne\]](#), chapitre I-13.3, r. 11, à jour au 1^{er} août 2023, Éditeur officiel du Québec, 2023.

« *Règlement modifiant le Règlement sur les services de garde en milieu scolaire* », [\[En ligne\]](#), *Gazette officielle du Québec*, Partie 2, 154^e année, n° 25, 22 juin 2022.

Autres références

ASSOCIATION QUÉBÉCOISE DE LA GARDE SCOLAIRE. *Formations AQGS*, [\[En ligne\]](#).

COMITÉ PATRONAL DE NÉGOCIATION POUR LES CENTRES DE SERVICES SCOLAIRES FRANCOPHONES.
Plan de classification : personnel de soutien, [\[En ligne\]](#).

GOUVERNEMENT DU QUÉBEC. *ÉKIP : Santé, bien-être et réussite éducative des jeunes*, [\[En ligne\]](#).

GOUVERNEMENT DU QUÉBEC. *Intimidation à l'école*, [\[En ligne\]](#), mis à jour le 15 mars 2023.

