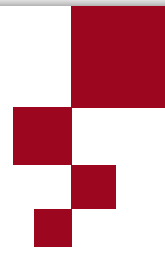
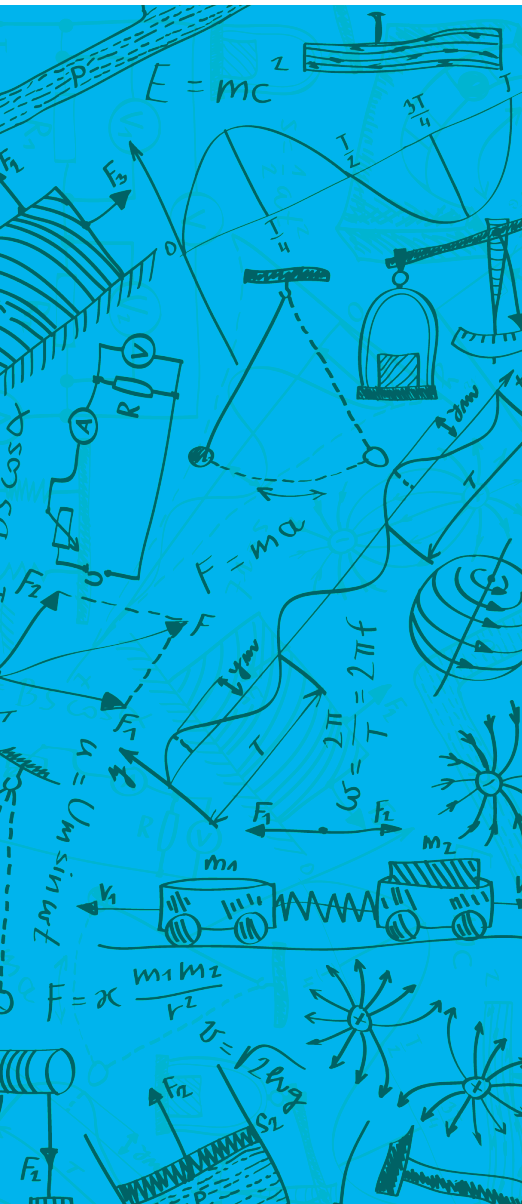


EMPLOI-QUÉBEC

TECHNIQUE
D'INSTALLATION
DE RÉCIPIENTS
DE PROPANE

LA
QUALIFICATION
OBLIGATOIRE

(TIRP)
01-1121 (06-2018)



GUIDE
D'APPRENTISSAGE

TECHNIQUE D'INSTALLATION DE RÉCIPIENTS DE PROPANE

(TIRP)

01-1121 (06-2018)

RENSEIGNEMENTS SUR L'IDENTITÉ DE L'APPRENTI
OU DE L'APPRENTIE

Prénom et nom *(en caractères d'imprimerie)*

Numéro de dossier



AVIS

- L'apprentissage et l'exercice des tâches décrites dans ce guide sont sujets à des obligations légales. Veuillez consulter la section « Cadre légal et administratif », dans la Partie 3, pour vous assurer de vous conformer à la Loi sur la formation et la qualification professionnelles de la main-d'œuvre (RLRQ, chapitre F-5).
- Ce guide constitue, avec l'*Aide-mémoire du compagnon ou de la compagne* et les formulaires *Démarche de qualification professionnelle* et *Suivi de la démarche de qualification professionnelle*, le livret d'apprentissage prescrit dans les règlements. [Ces documents sont insérés dans la couverture arrière du guide. Pour plus de détails, voir la section « Présentation des formulaires » dans la Partie 3 du guide.](#)
- Le terme « compagnon » ou « compagne » désigne la personne qui supervise l'apprenti ou l'apprentie* et qui atteste sa maîtrise des éléments de qualification. En vertu de la réglementation, le compagnon ou la compagne doit être titulaire du certificat de qualification requis pour effectuer les travaux sur lesquels porte l'apprentissage, et la personne en apprentissage doit avoir une carte d'apprenti en règle.
- Ce guide n'a pas pour objectif de dicter des méthodes ou une organisation du travail dans les entreprises. Il vise à assurer le développement des compétences des personnes exécutant des travaux qui peuvent avoir des conséquences sur la santé et la sécurité.
- Ce guide a été réalisé par la Direction de la qualification professionnelle d'Emploi-Québec, en consultation avec des représentants et des représentantes de l'industrie.

Si vous avez des questions
ou désirez entrer en contact avec
l'agent ou l'agente d'Emploi-Québec
de votre région, veuillez téléphoner
au Centre administratif de la qualification
professionnelle (CAQP).

Case postale 100
Victoriaville (Québec)
G6P 6S4

1 866 393-0067

* L'apprenti ou l'apprentie, au sens de la Loi et de la réglementation, est une personne sur le marché du travail, âgée d'au moins 16 ans, inscrite auprès d'Emploi-Québec en vertu de règlements en vue d'apprendre un métier ou une profession selon un programme approuvé par le ministère du Travail, de l'Emploi et de la Solidarité sociale.

TABLE DES MATIÈRES

PARTIE 1

PRÉSENTATION DE LA QUALIFICATION 5

- **Comment réaliser l'apprentissage et utiliser le guide**
- **Définition du métier**
- **Exigences du programme d'apprentissage**
 - Synthèse du contenu de l'apprentissage
 - Formation obligatoire
 - Sujets de lecture ou de formation recommandés pour la réussite de votre apprentissage
 - Durée de l'apprentissage

PARTIE 2

CONTENU DE L'APPRENTISSAGE 9

- **1^{er} élément de qualification**
 - Installer et raccorder une installation de récipients de propane et ses accessoires
- **2^e élément de qualification**
 - Mettre en marche une installation de récipients de propane et ses accessoires
- **3^e élément de qualification**
 - Entretien et réparer une installation de récipients de propane et ses accessoires
- **4^e élément de qualification**
 - Enlever ou remplacer une installation de récipients de propane

PARTIE 3

INFORMATIONS COMPLÉMENTAIRES 35

- **Préparation à l'examen de qualification**
- **Cadre légal et administratif**
- **Autres conditions relatives au certificat**
- **Présentation des formulaires** *(Ces formulaires sont insérés dans la couverture arrière du guide)*
 - Démarche de qualification professionnelle (01-1002)
 - Suivi de la démarche de qualification professionnelle (01-1003)



PARTIE 1

PRÉSENTATION DE LA QUALIFICATION

COMMENT RÉALISER L'APPRENTISSAGE ET UTILISER LE GUIDE

1. Prendre connaissance des grandes lignes de ce guide qui sert d'outil de suivi et de planification pour toute la durée de l'apprentissage. Le document *Démarche de qualification professionnelle* (01-1002) vous fournit le résumé de votre parcours d'apprentissage en date d'émission du document.
2. Si ce n'est déjà fait, informer votre employeur et le compagnon ou la compagne de votre inscription à l'apprentissage.
3. Remettre à la personne qui vous accompagnera l'aide-mémoire du compagnon ou de la compagne, qui se trouve dans la documentation insérée. De plus, si cette personne le désire, elle peut télécharger, dans le site Web d'Emploi-Québec, le guide d'encadrement de l'apprentissage qui contient des suggestions sur les bonnes pratiques d'accompagnement.
4. Le programme d'apprentissage est divisé en éléments de qualification propres au certificat indiqué à la première page de ce guide. Pour vous qualifier, vous devez maîtriser les tâches des éléments de qualification décrivant la compétence recherchée (voir la section Synthèse du contenu de l'apprentissage dans les pages qui suivent).
5. Chaque tâche d'un élément de qualification comprend un ensemble de sous-tâches décrivant les gestes à faire pour accomplir votre travail.
6. Pour vous évaluer, la personne qui vous accompagne utilise les critères d'évaluation propres à chacune des sous-tâches. Elle utilise ensuite la colonne Suivi pour confirmer, par un crochet, que vous maîtrisez la sous-tâche.
7. En fonction du contexte de travail particulier de l'entreprise, il peut arriver qu'une sous-tâche ne puisse être effectuée. Dans ce cas, il faut cocher s.o. (sans objet) dans la colonne Suivi.
8. Vous devez quand même maîtriser l'élément de qualification pour assurer votre polyvalence et vous permettre de répondre à tous les besoins pouvant survenir dans l'entreprise ou au cours de votre carrière. Il n'est toutefois pas nécessaire de maîtriser toutes les tâches ou sous-tâches pour que l'élément de qualification soit considéré comme maîtrisé.
9. Lorsqu'un élément de qualification est maîtrisé, vous et la personne autorisée¹ devez signifier l'achèvement de cet apprentissage en signant l'attestation de la compétence, qui se trouve dans ce guide après la dernière tâche de chaque élément de qualification.
10. Pour pouvoir effectuer les tâches de cet élément de qualification sous supervision générale² vous devez le déclarer dans le formulaire *Suivi de la démarche de qualification professionnelle* (01-1003) et le faire parvenir au Centre administratif de la qualification professionnelle (CAQP).
11. Vous devez aussi remplir ce formulaire et le faire parvenir au CAQP lorsque vient le moment de renouveler votre carte d'apprenti, lorsque vous souhaitez informer Emploi-Québec d'une modification à votre dossier ou lorsqu'Emploi-Québec vous demande de le faire. Par la suite, vous recevrez un nouveau document *Démarche de qualification professionnelle* (01-1002) mis à jour.
12. Une fois que vous avez rempli votre guide, vous n'avez pas à le retourner à Emploi-Québec. Toutefois, un représentant d'Emploi-Québec peut en tout temps demander à le vérifier.

¹ Il peut s'agir d'une personne titulaire du certificat de qualification visé ou d'une personne désignée par l'employeur qui a autorité sur les activités de l'apprenti ou apprentie.

² Cela signifie que vous pouvez effectuer ces tâches sans que le compagnon ou la compagne doive rester à vos côtés.

DÉFINITION DU MÉTIER

Le certificat en technique d'installation de récipients de propane (TIRP) atteste que son détenteur répond à toutes les exigences lui permettant d'exécuter l'installation, la mise en marche initiale, l'entretien, la réparation ou l'enlèvement de toute installation de bouteilles ou de réservoirs, de tout centre de ravitaillement de récipients et de véhicules, de toute station de remplissage de propane et de toute citerne mobile, y compris les accessoires tels que les vaporisateurs, les pompes, les compresseurs, les dispositifs de distribution et la tuyauterie reliant les récipients et leurs accessoires; ce certificat n'est toutefois pas requis pour des travaux sur les réservoirs d'alimentation des véhicules fonctionnant au propane. Il faut détenir un des certificats en technique de carburation au gaz.

EXIGENCES DU PROGRAMME D'APPRENTISSAGE

Pour être admissible à l'examen de qualification en technique d'installation de récipients de propane, il faut répondre aux 3 exigences suivantes :

1. Maîtriser les 4 éléments de qualification du programme d'apprentissage;
2. Avoir réussi la formation obligatoire;
3. Avoir fait un apprentissage correspondant au moins à la durée minimale prévue.

SYNTHÈSE DU CONTENU DE L'APPRENTISSAGE

(Éléments de qualification et tâches)

1. Installer et raccorder une installation de récipients de propane et ses accessoires

- A. Planifier le travail
- B. Installer des récipients, la tuyauterie, les équipements et les accessoires
- C. Raccorder les récipients, la tuyauterie, les équipements et les accessoires
- D. Contrôler la qualité du travail
- E. Ranger et nettoyer le lieu de travail
- F. Consigner les données

2. Mettre en marche une installation de récipients de propane et ses accessoires

- A. Vérifier tous les raccords des récipients, de la tuyauterie, des équipements et des accessoires
- B. Mettre en ligne des récipients et de la tuyauterie et mettre en service des équipements et des accessoires
- C. Vérifier le fonctionnement, faire les ajustements et les réglages des équipements et des accessoires
- D. Contrôler la qualité du travail
- E. Consigner les données

SYNTHÈSE DU CONTENU DE L'APPRENTISSAGE*(Éléments de qualification et tâches)***3. Entretien et réparer une installation de récipients de propane et ses accessoires**

- A. Vérifier les récipients, la tuyauterie, les équipements et les accessoires
- B. Poser un diagnostic
- C. Planifier le travail
- D. Apporter les correctifs nécessaires
- E. Contrôler la qualité du travail
- F. Ranger et nettoyer le lieu de travail
- G. Consigner les données

4. Enlever ou remplacer une installation de récipients de propane

- A. Planifier le travail
- B. Isoler, purger et déconnecter des récipients, de la tuyauterie, des équipements et des accessoires
- C. Enlever ou remplacer les récipients, la tuyauterie, les équipements et les accessoires, et les ranger ou s'en défaire
- D. Ranger et nettoyer le lieu de travail
- E. Consigner les données

FORMATION OBLIGATOIRE

- Notions de base sur les caractéristiques et les propriétés du propane

SUJETS DE LECTURE OU DE FORMATION RECOMMANDÉS POUR LA RÉUSSITE DE VOTRE APPRENTISSAGE

- Code d'installation du gaz naturel et du propane (B149.1) en vigueur
- Code sur le stockage et la manipulation du propane (B149.2) en vigueur
- Lecture de plans appliqués à la tuyauterie et au gaz
- Interprétation de tables et de documents techniques
- Notions sur la santé, la sécurité, l'hygiène industrielle et la protection de l'environnement
- Notions de mathématiques appliquées à la tuyauterie

DURÉE DE L'APPRENTISSAGE

Pour le certificat de qualification en technique d'installation de récipients de propane (TIRP), la durée moyenne d'apprentissage est d'environ 3 000 heures. Toutefois, l'apprenti peut se présenter à l'examen de qualification après un minimum de 1 000 heures, à condition d'avoir satisfait à toutes les autres exigences du programme.

La personne qui possède une expérience pertinente avant de s'inscrire au programme d'apprentissage peut demander une réduction de la durée de son apprentissage. Pour présenter une demande en ce sens, il faut remplir le formulaire *Attestation de l'expérience de travail sur les équipements de gaz*, qui se trouve sur le site Web d'Emploi-Québec.

PARTIE 2

CONTENU DE L'APPRENTISSAGE

1^{er} ÉLÉMENT DE QUALIFICATION

INSTALLER ET RACCORDER UNE INSTALLATION DE RÉCIPIENTS DE PROPANE
ET SES ACCESSOIRES

2^e ÉLÉMENT DE QUALIFICATION

METTRE EN MARCHÉ UNE INSTALLATION DE RÉCIPIENTS DE PROPANE
ET SES ACCESSOIRES

3^e ÉLÉMENT DE QUALIFICATION

ENTREtenir ET RÉPARER UNE INSTALLATION DE RÉCIPIENTS DE PROPANE
ET SES ACCESSOIRES

4^e ÉLÉMENT DE QUALIFICATION

ENLEVER OU REMPLACER UNE INSTALLATION DE RÉCIPIENTS DE PROPANE

1^{er} ÉLÉMENT DE QUALIFICATION

INSTALLER ET RACCORDER UNE INSTALLATION DE RÉCIPIENTS DE PROPANE ET SES ACCESSOIRES

| TÂCHE A | PLANIFIER LE TRAVAIL | SUIVI DES SOUS-TÂCHES | |
|---|----------------------|--------------------------|--------------------------|
| | | Maîtrisée | S.O.* |
| 1. Interpréter le bon de travail | | <input type="checkbox"/> | <input type="checkbox"/> |
| ▪ Relevé des bonnes informations | | | |
| 2. Vérifier les plans et les croquis | | <input type="checkbox"/> | <input type="checkbox"/> |
| ▪ Lecture et interprétation exactes des codes et des symboles | | | |
| 3. Choisir les matériaux, les tuyaux et les raccords | | <input type="checkbox"/> | <input type="checkbox"/> |
| ▪ Sélection appropriée correspondant aux codes et aux normes | | | |
| 4. Préparer et vérifier le matériel et les équipements nécessaires | | <input type="checkbox"/> | <input type="checkbox"/> |
| ▪ Outils et équipements appropriés au travail à effectuer | | | |
| ▪ Vérification de tous les équipements avant l'utilisation | | | |
| 5. Préparer les mesures de sécurité | | <input type="checkbox"/> | <input type="checkbox"/> |
| ▪ Mesures conformes à la réglementation et aux procédures établies | | | |
| ▪ Choix pertinent des systèmes de sécurité en fonction du lieu d'installation à sécuriser | | | |
| ▪ Port de tous les équipements de protection individuelle requis selon la situation de travail | | | |
| ▪ Choix judicieux du type d'échafaudage | | | |
| 6. Localiser les appareils et les équipements | | <input type="checkbox"/> | <input type="checkbox"/> |
| ▪ Repérage de l'emplacement des appareils et équipements de façon efficace pour effectuer les raccordements | | | |
| 7. Déterminer le circuit de la tuyauterie | | <input type="checkbox"/> | <input type="checkbox"/> |
| ▪ Installation des circuits selon les codes et les normes | | | |
| ▪ Utilisation de l'espace minimal pour les circuits | | | |
| 8. Vérifier la présence des sources d'énergie nécessaires | | <input type="checkbox"/> | <input type="checkbox"/> |
| ▪ Repérage de l'emplacement des sources d'énergie | | | |
| ▪ Vérification avec les instruments appropriés | | | |
| 9. Vérifier la disponibilité du matériel | | <input type="checkbox"/> | <input type="checkbox"/> |
| ▪ Disponibilité de tout le matériel nécessaire | | | |

* S.O. : sans objet

1^{er} ÉLÉMENT DE QUALIFICATION

INSTALLER ET RACCORDER UNE INSTALLATION DE RÉCIPIENTS DE PROPANE ET SES ACCESSOIRES

| TÂCHE A | PLANIFIER LE TRAVAIL | SUIVI DES SOUS-TÂCHES | |
|--|----------------------|--------------------------|--------------------------|
| | | Maîtrisée | S.O.* |
| 10. Élaborer un plan de travail | | <input type="checkbox"/> | <input type="checkbox"/> |
| <ul style="list-style-type: none">▪ Plan conforme aux exigences▪ Ordre logique d'exécution des travaux | | | |
| 11. Coordonner le travail avec les autres intervenants | | <input type="checkbox"/> | <input type="checkbox"/> |
| <ul style="list-style-type: none">▪ Choix des informations et des modes de communication appropriés▪ Communication efficace avec les intervenants | | | |

Notes d'apprentissage :

1^{er} ÉLÉMENT DE QUALIFICATION

INSTALLER ET RACCORDER UNE INSTALLATION DE RÉCIPIENTS DE PROPANE ET SES ACCESSOIRES

| TÂCHE B | INSTALLER DES RÉCIPIENTS, LA TUYAUTERIE, LES ÉQUIPEMENTS ET LES ACCESSOIRES | SUIVI DES SOUS-TÂCHES | |
|---|---|--------------------------|--------------------------|
| | | Maîtrisée | S.O. |
| 1. Préciser l'emplacement et installer les supports et les assises | | <input type="checkbox"/> | <input type="checkbox"/> |
| <ul style="list-style-type: none"> ▪ Choix approprié à l'installation ▪ Choix selon les codes et les normes ▪ Marquage et installation des supports et des ancrages selon les codes et les normes | | | |
| 2. Déposer les récipients sur les assises ou les supports et les arrimer au besoin | | <input type="checkbox"/> | <input type="checkbox"/> |
| <ul style="list-style-type: none"> ▪ Mise en place sécuritaire des récipients sur les assises ▪ Arrimage solide et selon les plans, si nécessaire | | | |
| 3. Mesurer et couper la tuyauterie de matériaux divers | | <input type="checkbox"/> | <input type="checkbox"/> |
| <ul style="list-style-type: none"> ▪ Dimensionnement de la tuyauterie selon les codes et les normes ▪ Sélection des matériaux en fonction des codes et des normes | | | |
| 4. Assembler et mettre en place la tuyauterie, les raccords et les accessoires | | <input type="checkbox"/> | <input type="checkbox"/> |
| <ul style="list-style-type: none"> ▪ Respect des techniques d'installation et d'assemblage prescrites ou recommandées par les codes et les normes ▪ Disposition conforme aux indications, aux codes et aux normes ▪ Installation étanche et solide ▪ Installation soignée et esthétique | | | |
| 5. Excaver ou coordonner l'excavation pour la mise en place du tuyau d'alimentation de propane, s'il y a lieu | | <input type="checkbox"/> | <input type="checkbox"/> |
| <ul style="list-style-type: none"> ▪ Excavation sécuritaire et mise en place de la tuyauterie selon les codes et les normes ▪ Disposition conforme aux indications, aux codes et aux normes applicables ▪ Installation soignée et esthétique | | | |
| 6. Coordonner l'installation de protections contre les véhicules pour la zone des récipients | | <input type="checkbox"/> | <input type="checkbox"/> |
| <ul style="list-style-type: none"> ▪ Coordination efficace en fin de travaux ▪ Installation de protections sécuritaires et esthétiques | | | |

Notes d'apprentissage :

1^{er} ÉLÉMENT DE QUALIFICATION

INSTALLER ET RACCORDER UNE INSTALLATION DE RÉCIPIENTS DE PROPANE ET SES ACCESSOIRES

| TÂCHE C | RACCORDER LES RÉCIPIENTS, LA TUYAUTERIE, LES ÉQUIPEMENTS ET LES ACCESSOIRES | SUIVI DES SOUS-TÂCHES | |
|--|---|--------------------------|--------------------------|
| | | Maîtrisée | S.O. |
| 1. Installer les équipements | | <input type="checkbox"/> | <input type="checkbox"/> |
| ▪ Installation conforme aux instructions des fabricants, des codes et des normes | | | |
| 2. Installer les dispositifs de contrôle | | <input type="checkbox"/> | <input type="checkbox"/> |
| ▪ Disposition conforme aux indications, aux codes et aux normes | | | |
| ▪ Installation conforme aux exigences des fabricants | | | |
| ▪ Installation étanche et solide | | | |
| 3. Raccorder la tuyauterie, les dispositifs de contrôle et les accessoires aux récipients et aux équipements | | <input type="checkbox"/> | <input type="checkbox"/> |
| ▪ Installation conforme aux instructions des fabricants, aux codes et aux normes | | | |
| ▪ Raccordements conformes selon les plans et devis et selon les codes, les normes et les instructions des fabricants | | | |

Notes d'apprentissage :

1^{er} ÉLÉMENT DE QUALIFICATION

INSTALLER ET RACCORDER UNE INSTALLATION DE RÉCIPIENTS DE PROPANE ET SES ACCESSOIRES

| TÂCHE D | CONTRÔLER LA QUALITÉ DU TRAVAIL | SUIVI DES SOUS-TÂCHES | |
|---|---------------------------------|--------------------------|--------------------------|
| | | Maîtrisée | S.O. |
| 1. Effectuer une inspection externe du récipient | | <input type="checkbox"/> | <input type="checkbox"/> |
| <ul style="list-style-type: none"> ▪ Inspection visuelle externe minutieuse ▪ Récipients conformes aux normes et aux codes en vigueur | | | |
| 2. Purger le récipient | | <input type="checkbox"/> | <input type="checkbox"/> |
| <ul style="list-style-type: none"> ▪ Purge du récipient selon les codes et les normes | | | |
| 3. Assurer le remplissage du récipient de propane | | <input type="checkbox"/> | <input type="checkbox"/> |
| <ul style="list-style-type: none"> ▪ Communication et coordination efficaces, assurant le remplissage du récipient ▪ Remplissage sécuritaire, selon les procédures établies | | | |
| 4. Vérifier la stabilité et la solidité des conduites, des équipements et des accessoires installés | | <input type="checkbox"/> | <input type="checkbox"/> |
| <ul style="list-style-type: none"> ▪ Vérifications manuelle et visuelle | | | |
| 5. Purger le réseau de tuyauterie | | <input type="checkbox"/> | <input type="checkbox"/> |
| <ul style="list-style-type: none"> ▪ Purge du réseau selon les codes, les normes et les mesures de sécurité établies | | | |
| 6. Mettre le réseau sous pression | | <input type="checkbox"/> | <input type="checkbox"/> |
| <ul style="list-style-type: none"> ▪ Mise sous pression selon les codes et les normes | | | |
| 7. Vérifier l'étanchéité du réseau | | <input type="checkbox"/> | <input type="checkbox"/> |
| <ul style="list-style-type: none"> ▪ Vérification complète du réseau et de ses composants ▪ Respect des exigences relatives aux essais de pression (code pour pressions et durées) ▪ Utilisation juste et précise des instruments de mesure ▪ Interprétation correcte des résultats | | | |
| 8. Tester le fonctionnement des accessoires | | <input type="checkbox"/> | <input type="checkbox"/> |
| <ul style="list-style-type: none"> ▪ Mise en action des accessoires ▪ Fonctionnement conforme aux instructions du fabricant | | | |
| 9. Effectuer les réparations nécessaires | | <input type="checkbox"/> | <input type="checkbox"/> |
| <ul style="list-style-type: none"> ▪ Réparations étanches et définitives | | | |

Notes d'apprentissage :

1^{er} ÉLÉMENT DE QUALIFICATION

INSTALLER ET RACCORDER UNE INSTALLATION DE RÉCIPIENTS DE PROPANE ET SES ACCESSOIRES

| TÂCHE E | RANGER ET NETTOYER LE LIEU DE TRAVAIL | SUIVI DES SOUS-TÂCHES | |
|---|---------------------------------------|--------------------------|--------------------------|
| | | Maîtrisée | S.O. |
| 1. Nettoyer et ranger l'outillage utilisé | | <input type="checkbox"/> | <input type="checkbox"/> |
| ▪ Matériel, équipement et outils nettoyés et rangés aux endroits appropriés | | | |
| 2. Nettoyer les aires de travail | | <input type="checkbox"/> | <input type="checkbox"/> |
| ▪ Propreté des lieux, aires de travail propres et sans obstacles | | | |
| ▪ Excavations comblées et équipements de sécurité enlevés | | | |

Notes d'apprentissage :

| TÂCHE F | CONSIGNER LES DONNÉES | SUIVI DES SOUS-TÂCHES | |
|--|-----------------------|--------------------------|--------------------------|
| | | Maîtrisée | S.O. |
| 1. Mettre à jour les documents requis | | <input type="checkbox"/> | <input type="checkbox"/> |
| ▪ Écriture claire et lisible, renseignements complets, inscription des données juste et conforme aux exigences et aux normes | | | |
| 2. Rédiger des rapports | | <input type="checkbox"/> | <input type="checkbox"/> |
| ▪ Rapports clairs, lisibles, complets et conformes aux codes et aux normes de l'entreprise | | | |
| ▪ Inscription juste des données | | | |
| 3. Communiquer les rapports | | <input type="checkbox"/> | <input type="checkbox"/> |
| ▪ Communication efficace des rapports au client, avec toutes les explications nécessaires | | | |

Notes d'apprentissage :

1^{er} ÉLÉMENT DE QUALIFICATION

INSTALLER ET RACCORDER UNE INSTALLATION DE RÉCIPIENTS DE PROPANE ET SES ACCESSOIRES

ATTESTATION DE LA COMPÉTENCE

Conditions générales d'évaluation

Les tâches décrites dans cet élément de qualification doivent notamment avoir été accomplies dans les conditions suivantes :

- Dans l'exercice régulier du travail
- De façon autonome et efficiente
- Au moyen des équipements, outillages et matériels usuels

Contexte technique d'évaluation

L'apprenti ou l'apprentie doit avoir installé des bouteilles et des réservoirs de propane dont un de plus de 5,000 gallons US.

L'apprenti ou l'apprentie doit effectuer les tâches en utilisant de la tuyauterie :

- de cuivre
- en acier
- en plastique
- flexible

En utilisant ces techniques d'assemblage :

- à évasement
- vissé
- à insertion

En installant des joints d'étanchéité de caoutchouc et métalliques.

En assemblant ou installant les éléments suivants :

- régulateurs
- événements
- soupapes

Critères d'évaluation généraux et spécifiques

Vous pouvez procéder à l'évaluation de l'apprenti ou apprentie en vous basant sur :

- le respect des règles de santé et de sécurité du travail
- le code CSA-B149.1- Code d'installation du gaz naturel et du propane
- le code CSA-B149.2 - Code sur le stockage et la manipulation du propane
- la méthode et la rigueur dans l'exécution du travail

Les critères propres à chacune des sous-tâches sont indiqués dans la description de celles-ci.

Nous, soussignés, confirmons la maîtrise de l'élément de qualification

INSTALLER ET RACCORDER UNE INSTALLATION DE RÉCIPIENTS DE PROPANE ET SES ACCESSOIRES

Signature de l'apprenti ou de l'apprentie

Signature du compagnon ou de la compagne

Date

Vous pouvez maintenant attester la maîtrise de cet élément de qualification sur le formulaire *Suivi de la démarche de qualification professionnelle* et faire parvenir celui-ci au CAQP.

2^e ÉLÉMENT DE QUALIFICATION

METTRE EN MARCHÉ UNE INSTALLATION DE RÉCIPIENTS DE PROPANE ET SES ACCESSOIRES

| TÂCHE A | VÉRIFIER TOUS LES RACCORDS DES RÉCIPIENTS, DE LA TUYAUTERIE, DES ÉQUIPEMENTS ET DES ACCESSOIRES | SUIVI DES SOUS-TÂCHES | |
|---|---|--------------------------|--------------------------|
| | | Maîtrisée | S.O. |
| 1. Inspecter et évaluer l'état des composants | | <input type="checkbox"/> | <input type="checkbox"/> |
| ▪ Inspection complète de tous les composants | | | |
| 2. Vérifier l'étanchéité des composants | | <input type="checkbox"/> | <input type="checkbox"/> |
| ▪ Isolation étanche des sections | | | |
| ▪ Réalisation des essais appropriés | | | |
| ▪ Étanchéité complète des composants | | | |
| 3. Détecter les problèmes | | <input type="checkbox"/> | <input type="checkbox"/> |
| ▪ Vérification complète et appropriée de tous les dispositifs | | | |
| ▪ Utilisation juste et précise des instruments de mesure; lecture et interprétation correctes des résultats | | | |
| ▪ Repérage précis et pertinent des problèmes | | | |

Notes d'apprentissage :

2^e ÉLÉMENT DE QUALIFICATION

METTRE EN MARCHÉ UNE INSTALLATION DE RÉCIPIENTS DE PROPANE ET SES ACCESSOIRES

| TÂCHE B | METTRE EN LIGNE DES RÉCIPIENTS ET DE LA TUYAUTERIE ET METTRE EN SERVICE DES ÉQUIPEMENTS ET DES ACCESSOIRES | SUIVI DES SOUS-TÂCHES | |
|---|--|--------------------------|--------------------------|
| | | Maîtrisée | S.O. |
| 1. Vérifier le bon fonctionnement de tous les accessoires du récipient de propane | | <input type="checkbox"/> | <input type="checkbox"/> |
| <ul style="list-style-type: none"> Vérification minutieuse et essai de fonctionnement de tous les accessoires | | | |
| 2. Mettre en ligne le récipient de propane et le réseau de propane jusqu'au compteur | | <input type="checkbox"/> | <input type="checkbox"/> |
| <ul style="list-style-type: none"> Purge efficace du réseau incluant le récipient, la pompe et le compteur Suivi rigoureux des procédures de mise en marche de la pompe Suivi rigoureux des procédures de mise en marche du compteur | | | |
| 3. Mettre en marche le vaporisateur | | <input type="checkbox"/> | <input type="checkbox"/> |
| <ul style="list-style-type: none"> Vérification minutieuse du vaporisateur Purge efficace du vaporisateur Suivi rigoureux des procédures de mise en marche du vaporisateur | | | |
| 4. Mettre en marche le compresseur, s'il y a lieu | | <input type="checkbox"/> | <input type="checkbox"/> |
| <ul style="list-style-type: none"> Vérification minutieuse des systèmes de tuyauterie et des accessoires du compresseur Purge efficace des deux systèmes de tuyauterie et des accessoires du compresseur Suivi rigoureux des procédures de mise en marche des systèmes de tuyauterie et du compresseur | | | |
| 5. Mettre en ligne les dispositifs de distribution, s'il y a lieu | | <input type="checkbox"/> | <input type="checkbox"/> |
| <ul style="list-style-type: none"> Vérification minutieuse des dispositifs de distribution Purge efficace Suivi rigoureux des procédures de mise en ligne des dispositifs de distribution | | | |
| 6. Mettre en marche tous les dispositifs de contrôle et les accessoires | | <input type="checkbox"/> | <input type="checkbox"/> |
| <ul style="list-style-type: none"> Vérification minutieuse des dispositifs de distribution Purge efficace Suivi rigoureux des procédures de mise en marche de tous les dispositifs de contrôle et des accessoires | | | |

Notes d'apprentissage :

2^e ÉLÉMENT DE QUALIFICATION

METTRE EN MARCHÉ UNE INSTALLATION DE RÉCIPIENTS DE PROPANE ET SES ACCESSOIRES

| TÂCHE C | VÉRIFIER LE FONCTIONNEMENT, FAIRE LES AJUSTEMENTS ET LES RÉGLAGES DES ÉQUIPEMENTS ET DES ACCESSOIRES | SUIVI DES SOUS-TÂCHES | |
|---|--|--------------------------|--------------------------|
| | | Maîtrisée | S.O. |
| 1. Régler le fonctionnement | | <input type="checkbox"/> | <input type="checkbox"/> |
| <ul style="list-style-type: none"> ▪ Exécution des ajustements de base touchant les accessoires de sécurité ▪ Vérification de tous les accessoires, contrôles, équipements de sécurité, etc., selon les recommandations des fabricants | | | |
| 2. Régler, ajuster et mettre au point les contrôles et les accessoires | | <input type="checkbox"/> | <input type="checkbox"/> |
| <ul style="list-style-type: none"> ▪ Mise au point et réglage des contrôles et des accessoires selon les recommandations des fabricants et conformément aux codes et aux normes ▪ Ajustement des paramètres de fonctionnement pour assurer un rendement optimal | | | |

Notes d'apprentissage :

| TÂCHE D | CONTRÔLER LA QUALITÉ DU TRAVAIL | SUIVI DES SOUS-TÂCHES | |
|---|---------------------------------|--------------------------|--------------------------|
| | | Maîtrisée | S.O. |
| 1. Vérifier l'étanchéité des raccords des fluides et des gaz, et effectuer les réparations nécessaires | | <input type="checkbox"/> | <input type="checkbox"/> |
| <ul style="list-style-type: none"> ▪ Absence de fuites et fonctionnement adéquat ▪ Utilisation juste et précise de tous les instruments ▪ Vérification minutieuse du fonctionnement de l'installation, de ses contrôles et des accessoires | | | |
| 2. Vérifier la stabilité et la solidité des conduites, des équipements, des appareils et des accessoires installés | | <input type="checkbox"/> | <input type="checkbox"/> |
| <ul style="list-style-type: none"> ▪ Vérifications manuelle et visuelle | | | |

Notes d'apprentissage :

2^e ÉLÉMENT DE QUALIFICATION

METTRE EN MARCHÉ UNE INSTALLATION DE RÉCIPIENTS DE PROPANE ET SES ACCESSOIRES

| TÂCHE E | CONSIGNER LES DONNÉES | SUIVI DES SOUS-TÂCHES | |
|---|-----------------------|--------------------------|--------------------------|
| | | Maîtrisée | S.O. |
| 1. Mettre à jour les documents requis | | <input type="checkbox"/> | <input type="checkbox"/> |
| <ul style="list-style-type: none"> ▪ Écriture claire et lisible, renseignements complets et conformes aux codes et aux normes de l'entreprise ▪ Inscription juste des données | | | |
| 2. Rédiger des rapports | | <input type="checkbox"/> | <input type="checkbox"/> |
| <ul style="list-style-type: none"> ▪ Rapports clairs, lisibles, complets et conformes aux codes et aux normes de l'entreprise ▪ Inscription juste des données | | | |
| 3. Communiquer les rapports | | <input type="checkbox"/> | <input type="checkbox"/> |
| <ul style="list-style-type: none"> ▪ Communication efficace des rapports aux clients, avec toutes les explications nécessaires | | | |

Notes d'apprentissage :

2^e ÉLÉMENT DE QUALIFICATION

METTRE EN MARCHÉ UNE INSTALLATION DE RÉCIPIENTS DE PROPANE ET SES ACCESSOIRES

ATTESTATION DE LA COMPÉTENCE

Conditions générales d'évaluation

Les tâches décrites dans cet élément de qualification doivent notamment avoir été accomplies dans les conditions suivantes :

- Dans l'exercice régulier du travail
- De façon autonome et efficiente
- Au moyen des équipements, outillages et matériels usuels

Contexte technique d'évaluation

L'apprenti ou l'apprentie doit avoir mis en ligne le récipient de propane, le réseau de propane et les dispositifs de distribution.

L'apprenti ou l'apprentie doit avoir mis en marche :

- le vaporisateur
- le compresseur
- les dispositifs de contrôle

Critères d'évaluation généraux et spécifiques

Vous pouvez procéder à l'évaluation de l'apprenti ou apprentie en vous basant sur :

- le respect des règles de santé et de sécurité du travail
- le code CSA-B149.1- Code d'installation du gaz naturel et du propane
- le code CSA-B149.2 - Code sur le stockage et la manipulation du propane
- la méthode et la rigueur dans l'exécution du travail

Les critères propres à chacune des sous-tâches sont indiqués dans la description de celles-ci.

Nous, soussignés, confirmons la maîtrise de l'élément de qualification

METTRE EN MARCHÉ UNE INSTALLATION DE RÉCIPIENTS DE PROPANE ET SES ACCESSOIRES

Signature de l'apprenti ou de l'apprentie

Signature du compagnon ou de la compagne

Date

Vous pouvez maintenant attester la maîtrise de cet élément de qualification sur le formulaire *Suivi de la démarche de qualification professionnelle* et faire parvenir celui-ci au CAQP.

3^e ÉLÉMENT DE QUALIFICATION

ENTRETENIR ET RÉPARER UNE INSTALLATION DE RÉCIPIENTS DE PROPANE ET SES ACCESSOIRES

| TÂCHE A | VÉRIFIER LES RÉCIPIENTS, LA TUYAUTERIE, LES ÉQUIPEMENTS ET LES ACCESSOIRES | SUIVI DES SOUS-TÂCHES | |
|---|---|--------------------------|--------------------------|
| | | Maîtrisée | S.O. |
| 1. Inspecter et évaluer l'état des composants | | <input type="checkbox"/> | <input type="checkbox"/> |
| <ul style="list-style-type: none"> Inspection complète de tous les composants | | | |
| 2. Vérifier la réserve de propane dans les récipients | | <input type="checkbox"/> | <input type="checkbox"/> |
| <ul style="list-style-type: none"> Lecture juste des indications | | | |
| 3. Prendre des lectures et analyser des données | | <input type="checkbox"/> | <input type="checkbox"/> |
| <ul style="list-style-type: none"> Prise de lectures régulières et précises dans le respect des codes et des normes Évaluation juste de l'état des composants et interprétation juste des données recueillies | | | |
| 4. Vérifier l'étanchéité des composants | | <input type="checkbox"/> | <input type="checkbox"/> |
| <ul style="list-style-type: none"> Isolation étanche des sections Réalisation appropriée des essais Étanchéité complète des composants | | | |
| 5. Vérifier et analyser le fonctionnement des dispositifs | | <input type="checkbox"/> | <input type="checkbox"/> |
| <ul style="list-style-type: none"> Vérification complète et appropriée de tous les dispositifs Réalisation des essais appropriés Utilisation juste et précise des instruments de mesure, lecture et interprétation correctes des résultats | | | |
| 6. Détecter les problèmes | | <input type="checkbox"/> | <input type="checkbox"/> |
| <ul style="list-style-type: none"> Vérification complète et appropriée de tous les dispositifs Utilisation juste et précise des instruments de mesure Lecture et interprétation correctes des résultats | | | |

Notes d'apprentissage :

3^e ÉLÉMENT DE QUALIFICATION

ENTREtenir ET RÉPARER UNE INSTALLATION DE RÉCIPiENTS DE PROPANE ET SES ACCESSOIRES

| TÂCHE B | POSER UN DIAGNOSTIC | SUIVI DES SOUS-TÂCHES | |
|--|---------------------|--------------------------|--------------------------|
| | | Maîtrisée | S.O. |
| 1. Intervenir d'urgence | | <input type="checkbox"/> | <input type="checkbox"/> |
| ▪ Respect des délais d'intervention | | | |
| 2. Relever de l'information relative au problème | | <input type="checkbox"/> | <input type="checkbox"/> |
| ▪ Relevé de données pertinentes | | | |
| ▪ Établissement d'un diagnostic juste | | | |
| 3. Analyser la situation | | <input type="checkbox"/> | <input type="checkbox"/> |
| ▪ Examen minutieux de chaque composant | | | |
| ▪ Interprétation adéquate des données | | | |
| 4. Identifier la cause du problème | | <input type="checkbox"/> | <input type="checkbox"/> |
| ▪ Évaluation juste de l'ampleur du problème et explications pertinentes des causes probables | | | |
| 5. Déterminer les actions correctives ou palliatives nécessaires | | <input type="checkbox"/> | <input type="checkbox"/> |
| ▪ Suggestion de corrections appropriées aux problèmes relevés, dans le respect des codes et des normes | | | |
| 6. Obtenir les autorisations de travail | | <input type="checkbox"/> | <input type="checkbox"/> |
| ▪ Plans de travail signés par le propriétaire ou le client | | | |

Notes d'apprentissage :

3^e ÉLÉMENT DE QUALIFICATION

ENTRETENIR ET RÉPARER UNE INSTALLATION DE RÉCIPIENTS DE PROPANE ET SES ACCESSOIRES

| TÂCHE C | PLANIFIER LE TRAVAIL | SUIVI DES SOUS-TÂCHES | |
|---|----------------------|--------------------------|--------------------------|
| | | Maîtrisée | S.O. |
| 1. Interpréter le bon de travail | | <input type="checkbox"/> | <input type="checkbox"/> |
| <ul style="list-style-type: none"> Relevé des données pertinentes | | | |
| 2. Vérifier les plans, les devis, les croquis, etc. | | <input type="checkbox"/> | <input type="checkbox"/> |
| <ul style="list-style-type: none"> Vérification de la validité du plan Interprétation exacte des codes et des symboles Interprétation juste du devis | | | |
| 3. Planifier les mesures et les équipements de sécurité | | <input type="checkbox"/> | <input type="checkbox"/> |
| <ul style="list-style-type: none"> Préparation, vérification, ajustement, entretien, port et utilisation des équipements conformément aux codes, aux normes et aux lois Mesures conformes à la réglementation | | | |
| 4. Préparer et mettre en place les mesures de sécurité et les plans d'urgence | | <input type="checkbox"/> | <input type="checkbox"/> |
| <ul style="list-style-type: none"> Respect des normes de sécurité et des procédures de l'entreprise | | | |
| 5. Choisir les matériaux, les tuyaux et les raccords | | <input type="checkbox"/> | <input type="checkbox"/> |
| <ul style="list-style-type: none"> Sélection correspondant aux codes et aux normes | | | |
| 6. Élaborer le plan de travail | | <input type="checkbox"/> | <input type="checkbox"/> |
| <ul style="list-style-type: none"> Planification des travaux efficace et tenant compte des coûts pour le client | | | |
| 7. Communiquer le plan de travail au client et aux intervenants | | <input type="checkbox"/> | <input type="checkbox"/> |
| <ul style="list-style-type: none"> Communication efficace, écriture claire et lisible | | | |
| 8. Coordonner le travail avec celui des autres intervenants | | <input type="checkbox"/> | <input type="checkbox"/> |
| <ul style="list-style-type: none"> Utilisation de moyens de communication appropriés à la situation Communication efficace avec les intervenants | | | |

Notes d'apprentissage :

3^e ÉLÉMENT DE QUALIFICATION

ENTREtenir ET RÉPARER UNE INSTALLATION DE RÉCIPiENTS DE PROPANE ET SES ACCESSOIRES

| TÂCHE D | APPORTER LES CORRECTIFS NÉCESSAIRES | SUIVI DES SOUS-TÂCHES | |
|--|-------------------------------------|--------------------------|--------------------------|
| | | Maîtrisée | S.O. |
| 1. Isoler la section à réparer | | <input type="checkbox"/> | <input type="checkbox"/> |
| ▪ Sécurisation de l'installation | | | |
| ▪ Isolement complet, section dépressurisée et tempérée | | | |
| 2. Arrêter et sécuriser les équipements | | <input type="checkbox"/> | <input type="checkbox"/> |
| ▪ Arrêts selon les normes établies et les recommandations du fabricant | | | |
| ▪ Sécurisation de toutes les sources d'énergie | | | |
| 3. Effectuer les réparations | | <input type="checkbox"/> | <input type="checkbox"/> |
| ▪ Réparations justifiées et acceptées par le client | | | |
| ▪ Choix judicieux des techniques de réparation | | | |

Notes d'apprentissage :

3^e ÉLÉMENT DE QUALIFICATION

ENTRETENIR ET RÉPARER UNE INSTALLATION DE RÉCIPIENTS DE PROPANE ET SES ACCESSOIRES

| TÂCHE E | CONTRÔLER LA QUALITÉ DU TRAVAIL | SUIVI DES SOUS-TÂCHES | |
|---|---------------------------------|--------------------------|--------------------------|
| | | Maîtrisée | S.O. |
| 1. Vérifier la tuyauterie, les équipements et les accessoires réparés | | <input type="checkbox"/> | <input type="checkbox"/> |
| <ul style="list-style-type: none"> ▪ Vérifications manuelle et visuelle ▪ Vérification minutieuse des systèmes pour s'assurer qu'il n'y a aucune fuite ▪ Vérification de tous les accessoires installés, conformément aux instructions des fabricants ▪ Utilisation juste et précise de tous les instruments de mesure et interprétation correcte des résultats | | | |
| 2. Remettre le réseau sous pression | | <input type="checkbox"/> | <input type="checkbox"/> |
| <ul style="list-style-type: none"> ▪ Mise sous pression selon les codes et les normes | | | |
| 3. Vérifier l'étanchéité du réseau | | <input type="checkbox"/> | <input type="checkbox"/> |
| <ul style="list-style-type: none"> ▪ Respect des exigences relatives aux essais de pression ▪ Utilisation juste et précise des instruments de mesure ▪ Interprétation correcte des résultats | | | |
| 4. Démarrer l'installation et les accessoires | | <input type="checkbox"/> | <input type="checkbox"/> |
| <ul style="list-style-type: none"> ▪ Application rigoureuse des méthodes et des procédures de démarrage ▪ Mise en service conforme aux instructions des fabricants | | | |
| 5. Tester le fonctionnement des accessoires | | <input type="checkbox"/> | <input type="checkbox"/> |
| <ul style="list-style-type: none"> ▪ Mise en action des accessoires ▪ Fonctionnement conforme aux recommandations du fabricant | | | |
| 6. Effectuer les réparations nécessaires | | <input type="checkbox"/> | <input type="checkbox"/> |
| <ul style="list-style-type: none"> ▪ Réparations étanches et définitives | | | |
| 7. Mettre au point et optimiser les équipements et les accessoires | | <input type="checkbox"/> | <input type="checkbox"/> |
| <ul style="list-style-type: none"> ▪ Mise au point des équipements et optimisation de leur rendement dans le respect des codes et des normes ainsi que des instructions du fabricant | | | |

Notes d'apprentissage :

3^e ÉLÉMENT DE QUALIFICATION

ENTRETENIR ET RÉPARER UNE INSTALLATION DE RÉCIPIENTS DE PROPANE ET SES ACCESSOIRES

| TÂCHE F | RANGER ET NETTOYER LE LIEU DE TRAVAIL | SUIVI DES SOUS-TÂCHES | |
|--|---------------------------------------|--------------------------|--------------------------|
| | | Maîtrisée | S.O. |
| 1. Nettoyer et ranger les outils, les équipements, les matériaux et les produits utilisés | | <input type="checkbox"/> | <input type="checkbox"/> |
| <ul style="list-style-type: none"> ▪ Matériel, équipements et outils nettoyés ▪ Respect des règles d'entreposage | | | |
| 2. Nettoyer les aires de travail | | <input type="checkbox"/> | <input type="checkbox"/> |
| <ul style="list-style-type: none"> ▪ Propreté des lieux, aires de travail libres et sans obstacles | | | |

Notes d'apprentissage :

| TÂCHE G | CONSIGNER LES DONNÉES | SUIVI DES SOUS-TÂCHES | |
|--|-----------------------|--------------------------|--------------------------|
| | | Maîtrisée | S.O. |
| 1. Mettre à jour les documents requis | | <input type="checkbox"/> | <input type="checkbox"/> |
| <ul style="list-style-type: none"> ▪ Écriture claire, lisible, renseignements complets et conformes aux exigences, aux codes et aux normes ▪ Inscription juste des données | | | |
| 2. Rédiger les rapports | | <input type="checkbox"/> | <input type="checkbox"/> |
| <ul style="list-style-type: none"> ▪ Rapports clairs, lisibles, complets et conformes aux codes et aux normes de l'entreprise ▪ Inscription juste des données | | | |
| 3. Communiquer les rapports | | <input type="checkbox"/> | <input type="checkbox"/> |
| <ul style="list-style-type: none"> ▪ Communication efficace au client, avec toutes les explications nécessaires | | | |

Notes d'apprentissage :

3^e ÉLÉMENT DE QUALIFICATION

ENTRETENIR ET RÉPARER UNE INSTALLATION DE RÉCIPIENTS DE PROPANE ET SES ACCESSOIRES

ATTESTATION DE LA COMPÉTENCE

Conditions générales d'évaluation

Les tâches décrites dans cet élément de qualification doivent notamment avoir été accomplies dans les conditions suivantes :

- Dans l'exercice régulier du travail
- De façon autonome et efficiente
- Au moyen des équipements, outillages et matériels usuels

Contexte technique d'évaluation

L'apprenti ou l'apprentie doit faire l'entretien d'un réservoir de plus de 5,000 gallons U.S.

L'apprenti ou l'apprentie doit effectuer les tâches en utilisant de la tuyauterie :

- de cuivre
- en acier
- en plastique
- flexible

En utilisant ces techniques d'assemblage :

- à évasement
- vissé
- à insertion

En installant des joints d'étanchéité de caoutchouc et métalliques.

En assemblant ou installant les éléments suivants :

- régulateurs
- événements
- soupapes

Critères d'évaluation généraux et spécifiques

Vous pouvez procéder à l'évaluation de l'apprenti ou apprentie en vous basant sur :

- le respect des règles de santé et de sécurité du travail
- le code CSA-B149.1- Code d'installation du gaz naturel et du propane
- le code CSA-B149.2 - Code sur le stockage et la manipulation du propane
- la méthode et la rigueur dans l'exécution du travail

Les critères propres à chacune des sous-tâches sont indiqués dans la description de celles-ci.

Nous, soussignés, confirmons la maîtrise de l'élément de qualification

ENTRETENIR ET RÉPARER UNE INSTALLATION DE RÉCIPIENTS DE PROPANE ET SES ACCESSOIRES

Signature de l'apprenti ou de l'apprentie

Signature du compagnon ou de la compagne

Date

Vous pouvez maintenant attester la maîtrise de cet élément de qualification sur le formulaire *Suivi de la démarche de qualification professionnelle* et faire parvenir celui-ci au CAQP.

4^e ÉLÉMENT DE QUALIFICATION

ENLEVER OU REMPLACER UNE INSTALLATION DE RÉCIPIENTS DE PROPANE

| TÂCHE A | PLANIFIER LE TRAVAIL | SUIVI DES SOUS-TÂCHES | |
|--|----------------------|--------------------------|--------------------------|
| | | Maîtrisée | S.O. |
| 1. Interpréter le bon de travail | | <input type="checkbox"/> | <input type="checkbox"/> |
| ▪ Relevé des données pertinentes | | | |
| ▪ Contre-vérification de l'étendue du travail demandé | | | |
| 2. Préparer et vérifier tout le matériel et l'équipement nécessaires | | <input type="checkbox"/> | <input type="checkbox"/> |
| ▪ Sélection d'outils et d'équipements appropriés; vérification de tous les équipements avant l'utilisation | | | |
| ▪ Choix judicieux du type d'échafaudage | | | |
| 3. Préparer les mesures de sécurité | | <input type="checkbox"/> | <input type="checkbox"/> |
| ▪ Mesures conformes à la réglementation et aux procédures établies | | | |
| 4. Élaborer un plan de travail | | <input type="checkbox"/> | <input type="checkbox"/> |
| ▪ Plan conforme aux exigences, ordre logique d'exécution des travaux | | | |
| 5. Coordonner et communiquer le plan de travail aux personnes concernées | | <input type="checkbox"/> | <input type="checkbox"/> |
| ▪ Communication efficace | | | |

Notes d'apprentissage :

4^e ÉLÉMENT DE QUALIFICATION

ENLEVER OU REMPLACER UNE INSTALLATION DE RÉCIPIENTS DE PROPANE

| TÂCHE B | ISOLER, PURGER ET DÉCONNECTER DES RÉCIPIENTS, DE LA TUYAUTERIE, DES ÉQUIPEMENTS ET DES ACCESSOIRES | SUIVI DES SOUS-TÂCHES | |
|---|---|--------------------------|--------------------------|
| | | Maîtrisée | S.O. |
| 1. Fermer et sécuriser l'alimentation en propane | | <input type="checkbox"/> | <input type="checkbox"/> |
| ▪ Fermeture du robinet d'arrêt principal de l'alimentation en propane | | | |
| 2. Isoler la section à enlever | | <input type="checkbox"/> | <input type="checkbox"/> |
| ▪ Isolement complet, réseau dépressurisé, purgé et tempéré | | | |
| 3. Sécuriser les dispositifs | | <input type="checkbox"/> | <input type="checkbox"/> |
| ▪ Cadenassage ou étiquetage conforme aux normes | | | |
| 4. Dépressuriser et purger la canalisation à enlever | | <input type="checkbox"/> | <input type="checkbox"/> |
| ▪ Installation sécurisée et prête à être démantelée | | | |
| 5. Démontez les composants | | <input type="checkbox"/> | <input type="checkbox"/> |
| ▪ Démontage efficace fait en fonction d'une réutilisation possible des composants | | | |

Notes d'apprentissage :

4^e ÉLÉMENT DE QUALIFICATION

ENLEVER OU REMPLACER UNE INSTALLATION DE RÉCIPIENTS DE PROPANE

| TÂCHE C | ENLEVER OU REMPLACER LES RÉCIPIENTS, LA TUYAUTERIE, LES ÉQUIPEMENTS ET LES ACCESSOIRES, ET LES RANGER OU S'EN DÉFAIRE | SUIVI DES SOUS-TÂCHES | |
|-------------------|--|--------------------------|--------------------------|
| | | Maîtrisée | S.O. |
| 1. | Vérifier que tous les raccords, les accessoires et les contrôles ont été déconnectés de l'installation <ul style="list-style-type: none">▪ Vérifications visuelle et manuelle | <input type="checkbox"/> | <input type="checkbox"/> |
| 2. | Démonter la tuyauterie composant le réseau de propane interne et externe <ul style="list-style-type: none">▪ Démontage de la tuyauterie extérieure à partir du compteur ou des récipients▪ Démontage de la tuyauterie à partir de chaque appareil▪ Utilisation appropriée des outils de démontage ou de coupe | <input type="checkbox"/> | <input type="checkbox"/> |
| 3. | Démonter les accessoires installés sur la tuyauterie de propane <ul style="list-style-type: none">▪ Démontage minutieux de chaque accessoire | <input type="checkbox"/> | <input type="checkbox"/> |
| 4. | Démonter les ancrages et les supports de l'appareil et des accessoires <ul style="list-style-type: none">▪ Démontage ou coupe de tous les supports et ancrages de l'appareil et des accessoires | <input type="checkbox"/> | <input type="checkbox"/> |
| 5. | Choisir et vérifier les équipements de levage et de manutention <ul style="list-style-type: none">▪ Choix des équipements en fonction du poids et de la taille de l'appareil | <input type="checkbox"/> | <input type="checkbox"/> |
| 6. | Retirer et ranger la tuyauterie et les accessoires enlevés <ul style="list-style-type: none">▪ Retrait et rangement à l'endroit prévu de toute la tuyauterie et de tous les accessoires enlevés | <input type="checkbox"/> | <input type="checkbox"/> |
| 7. | Enlever ou coordonner l'enlèvement des récipients de propane <ul style="list-style-type: none">▪ Enlèvement des bouteilles le plus tôt possible après la mise hors service de l'installation | <input type="checkbox"/> | <input type="checkbox"/> |

Notes d'apprentissage :

4^e ÉLÉMENT DE QUALIFICATION

ENLEVER OU REMPLACER UNE INSTALLATION DE RÉCIPIENTS DE PROPANE

| TÂCHE D | RANGER ET NETTOYER LE LIEU DE TRAVAIL | SUIVI DES SOUS-TÂCHES | |
|---|---------------------------------------|--------------------------|--------------------------|
| | | Maîtrisée | S.O. |
| 1. Nettoyer et ranger tous les outils, les équipements, les matériaux et les produits utilisés | | <input type="checkbox"/> | <input type="checkbox"/> |
| <ul style="list-style-type: none"> ▪ Matériel, équipement et outils nettoyés ▪ Respect des règles d'entreposage | | | |
| 2. Nettoyer les aires de travail | | <input type="checkbox"/> | <input type="checkbox"/> |
| <ul style="list-style-type: none"> ▪ Propreté des lieux, aires de travail libres d'obstacles | | | |

Notes d'apprentissage :

| TÂCHE E | CONSIGNER LES DONNÉES | SUIVI DES SOUS-TÂCHES | |
|--|-----------------------|--------------------------|--------------------------|
| | | Maîtrisée | S.O. |
| 1. Mettre à jour les documents requis | | <input type="checkbox"/> | <input type="checkbox"/> |
| <ul style="list-style-type: none"> ▪ Écriture claire, lisible, renseignements complets et conformes aux exigences, aux codes et aux normes ▪ Inscription juste des données | | | |
| 2. Rédiger les rapports | | <input type="checkbox"/> | <input type="checkbox"/> |
| <ul style="list-style-type: none"> ▪ Rapports clairs, lisibles, complets et conformes aux codes et aux normes de l'entreprise ▪ Inscription juste des données | | | |
| 3. Communiquer les rapports | | <input type="checkbox"/> | <input type="checkbox"/> |
| <ul style="list-style-type: none"> ▪ Communication efficace au client, avec toutes les explications nécessaires | | | |

Notes d'apprentissage :

4^e ÉLÉMENT DE QUALIFICATION

ENLEVER OU REMPLACER UNE INSTALLATION DE RÉCIPIENTS DE PROPANE

ATTESTATION DE LA COMPÉTENCE

Conditions générales d'évaluation

Les tâches décrites dans cet élément de qualification doivent notamment avoir été accomplies dans les conditions suivantes :

- Dans l'exercice régulier du travail
- De façon autonome et efficiente
- Au moyen des équipements, outillages et matériels usuels

Contexte technique d'évaluation

L'apprenti ou l'apprentie doit avoir enlevé ou remplacé des bouteilles de propane et connaître les techniques pour enlever ou remplacer un réservoir de plus de 5,000 gallons U.S.

Critères d'évaluation généraux et spécifiques

Vous pouvez procéder à l'évaluation de l'apprenti ou apprentie en vous basant sur :

- le respect des règles de santé et de sécurité du travail
- le code CSA-B149.1- Code d'installation du gaz naturel et du propane
- le code CSA-B149.2 - Code sur le stockage et la manipulation du propane
- la méthode et la rigueur dans l'exécution du travail

Les critères propres à chacune des sous-tâches sont indiqués dans la description de celles-ci.

Nous, soussignés, confirmons la maîtrise de l'élément de qualification

ENLEVER OU REMPLACER UNE INSTALLATION DE RÉCIPIENTS DE PROPANE

Signature de l'apprenti ou de l'apprentie

Signature du compagnon ou de la compagne

Date

Vous pouvez maintenant attester la maîtrise de cet élément de qualification sur le formulaire *Suivi de la démarche de qualification professionnelle* et faire parvenir celui-ci au CAQP.



PARTIE 3

INFORMATIONS COMPLÉMENTAIRES

PRÉPARATION À L'EXAMEN DE QUALIFICATION

À la fin de votre apprentissage, un examen de qualification administré par Emploi-Québec vérifiera si vous maîtrisez les différentes tâches de votre métier. Les questions de cet examen porteront sur des situations ou des problèmes que vous pouvez rencontrer dans l'exercice de ces tâches. Vous devrez donc comprendre le pourquoi des choses afin de pouvoir diagnostiquer un problème technique, par exemple, et vous devrez avoir acquis des connaissances théoriques. Vous devrez aussi avoir mémorisé certains éléments importants des normes techniques et des codes, ou du moins savoir comment les consulter. Dans certains cas, ces documents ou des extraits de ceux-ci vous seront fournis au moment de l'examen pour vous aider à résoudre des problèmes.

Votre apprentissage, tel qu'il est détaillé dans le présent guide, ainsi que les activités de formation recommandées ou obligatoires vous préparent à l'examen. Vous devriez cependant, dans les mois précédant votre examen, réviser les notions théoriques que vous auriez moins utilisées. Ne vous fiez pas au seul fait qu'un code ou un autre document technique vous sera alors fourni : si vous ne connaissez pas bien le contenu en question, vous perdrez du temps à chercher les réponses.

Les questions de l'examen de qualification reflètent l'apprentissage décrit dans votre guide.

Vous pouvez obtenir des renseignements supplémentaires sur la préparation à l'examen et sur les documents permis en consultant le site Web d'Emploi-Québec ou en téléphonant au 1 866 393-0067.

CADRE LÉGAL ET ADMINISTRATIF

AVERTISSEMENT

Le contenu de cette partie ne peut servir à des fins juridiques. Seul le texte de la loi et des règlements peut faire l'objet d'une interprétation juridique. Pour plus de renseignements sur les programmes et les formalités, consultez le site Web d'Emploi-Québec ou contactez le Centre administratif de la qualification professionnelle (CAQP) au 1 866 393-0067.

Le programme d'apprentissage décrit dans ce guide mène à la délivrance d'un certificat de qualification dans le cadre d'un programme de formation établi par le ministre du Travail, de

l'Emploi et de la Solidarité sociale en vertu de l'article 30 de la Loi sur la formation et la qualification professionnelles de la main-d'œuvre (RLRQ, chapitre F-5) et l'un des règlements suivants :

Mention légale

r.1 : Règlement sur les certificats de qualification et sur l'apprentissage en matière d'électricité, de tuyauterie et de mécanique de systèmes de déplacement mécanisé dans les secteurs autres que celui de la construction

r.2 : Règlement sur les certificats de qualification et sur l'apprentissage en matière de gaz, de machines fixes et d'appareils sous pression

CONDITIONS DE DÉLIVRANCE DU CERTIFICAT

1 DÉTENIR UNE CARTE D'APPRENTI VALIDE

La carte d'apprenti est le seul document qui permet à une personne encore non qualifiée d'exécuter les tâches définies dans ce guide, et ce, sous la supervision d'une personne titulaire du certificat de qualification visé par ce programme. Pour certaines qualifications, le certificat de compétence-compagnon de la Commission de la construction du Québec (CCQ) est aussi accepté.

Mention légale

« Pour commencer l'apprentissage d'un métier ou d'une profession [dont l'exécution des travaux requiert un certificat de qualification], une personne doit être inscrite à titre d'apprenti ».

Obtention

Pour s'inscrire à titre d'apprenti ou apprentie, il faut remplir le formulaire requis et le présenter au Centre administratif de la qualification professionnelle d'Emploi-Québec. La personne inscrite reçoit ensuite une trousse d'apprentissage qui comprend normalement :

- une carte d'apprenti;
- un exemplaire du guide d'apprentissage pour l'apprenti;
- un exemplaire d'un aide-mémoire au compagnon ou à la compagne;
- une copie du document *Démarche de qualification professionnelle* (01-1002) et du formulaire *Suivi de la démarche de qualification professionnelle* (01-1003).

Renouvellement

Mention légale

« Pour demeurer valide, une carte d'apprenti doit être renouvelée annuellement, au plus tard à la date de l'anniversaire de naissance de son titulaire, sur paiement des droits exigibles [...] ».

L'apprenti ou apprentie reçoit un avis de renouvellement quelques semaines avant l'échéance de sa carte. Il lui faut, pour chaque renouvellement, remplir le formulaire *Suivi de la démarche de qualification professionnelle* (01-1003) et l'envoyer, avec sa demande de renouvellement, au Centre administratif de la qualification professionnelle d'Emploi-Québec.

2 ACCOMPLIR SON APPRENTISSAGE

Mention légale

« Pour compléter l'apprentissage, l'apprenti doit avoir acquis tous les éléments de qualification décrits au programme d'apprentissage, réussi la formation professionnelle requise et complété la durée minimale d'apprentissage prescrite. »

Maîtrise de tous les éléments de qualification

L'apprentissage se fait en milieu de travail. Il n'est pas obligatoire de respecter l'ordre de présentation des éléments de qualification utilisé dans le guide. Cependant, l'apprenti ou apprentie doit avoir maîtrisé tous les éléments de qualification requis.

Dès que l'apprenti ou apprentie a terminé l'apprentissage d'un élément de qualification et que le compagnon ou la compagne en a fait une évaluation satisfaisante, ils apposent tous les deux leur signature à l'endroit prévu dans le document d'attestation de la compétence.

Mention légale

« Tant qu'il n'a pas complété l'apprentissage d'un élément de qualification, l'apprenti ne peut exécuter les travaux visés [...] pour le certificat de qualification demandé que sous la supervision d'un titulaire de ce certificat qui est sur place et à proximité de l'apprenti. »

Une fois que l'apprenti ou apprentie maîtrise un élément de qualification, le formulaire *Suivi de la démarche de qualification professionnelle* (01-1003) peut être rempli et adressé au Centre administratif de la qualification professionnelle d'Emploi-Québec. L'apprenti ou apprentie reçoit ensuite le document *Démarche de qualification professionnelle* (01-1002) mis à jour, confirmant qu'il lui est maintenant permis d'exécuter sous supervision générale les tâches correspondant aux éléments de qualification enregistrés. Cela signifie qu'il n'est plus obligatoire que le compagnon ou la compagne reste à ses côtés.

Mention légale

« Après avoir complété l'apprentissage d'un élément de qualification et tant qu'il n'a pas obtenu le certificat de qualification, l'apprenti ne peut exécuter ces travaux que sous la supervision d'un titulaire du certificat de qualification exigé pour les travaux supervisés. »

Réussite de la formation théorique obligatoire

Mention légale

« Les cours de formation professionnelle réussis par une personne peuvent être reconnus comme équivalents à ceux exigés en vertu du règlement s'ils satisfont aux exigences de formation professionnelle décrites au programme d'apprentissage. »

L'apprentissage d'un élément de qualification exige parfois des connaissances qui ne peuvent pas être acquises en milieu de travail. Dans ce cas, le programme d'apprentissage requiert la réussite de formations professionnelles listées dans le document *Démarche de qualification professionnelle* (01-1002). Emploi-Québec peut reconnaître des cours que l'apprenti ou apprentie a suivis antérieurement. Tout cours reconnu dans le cadre des programmes de qualification qui couvre la matière de la formation obligatoire sera accepté. Pour plus de renseignements, communiquez avec le Centre administratif de la qualification professionnelle d'Emploi-Québec.

La réussite de la formation obligatoire doit être consignée dans le formulaire *Suivi de la démarche de qualification professionnelle* (01-1003), accompagné des documents qui attestent cette réussite.

Respect de la durée minimale

Le rythme de l'apprentissage peut varier selon les réalités du milieu de travail et selon les capacités de l'apprenti ou apprentie à exécuter les tâches indiquées dans le guide. Cependant, la durée minimale prescrite doit être respectée. L'expérience antérieure dans des tâches semblables peut être créditée.

3 SE PRÉSENTER À L'EXAMEN ET LE RÉUSSIR

Mention légale

« Le contenu de l'examen de qualification vise à vérifier si un apprenti satisfait aux exigences de qualification requises pour l'exécution des travaux [...] et il porte sur les éléments décrits au programme d'apprentissage. »

Inscription à l'examen

Pour s'inscrire à l'examen, l'apprenti ou l'apprentie doit satisfaire à toutes les exigences du programme. L'inscription se fait auprès du Centre administratif de la qualification professionnelle.

Mention légale

« L'apprenti qui est admissible à l'examen de qualification doit s'inscrire auprès du ministre et payer les droits exigibles. »

Examen

Généralement, l'examen dure une demi-journée et se présente sous la forme de questions ou de problèmes comportant un choix de réponses. Une version anglaise de l'examen est à la disposition des personnes qui maîtrisent mieux cette langue. Dans l'examen, le système métrique et le système impérial sont habituellement utilisés, car la personne qualifiée peut avoir à se servir de ces deux systèmes dans l'exécution de ses tâches. Pour de l'information sur la documentation et le matériel permis (une calculatrice par exemple), et pour d'autres renseignements sur la préparation à l'examen, on peut consulter le site Web d'Emploi-Québec ou le Centre administratif de la qualification professionnelle.

Mention légale

« L'apprenti qui échoue un examen peut le reprendre à la date fixée par le ministre. Pour être réadmis à l'examen après 3 échecs, l'apprenti doit reprendre et compléter l'apprentissage des éléments de qualification pour lesquels il a échoué l'examen. Le délai de reprise d'un examen ne peut être inférieur à 1 mois de la date de l'examen »

**La réussite à l'examen
permet d'obtenir
le certificat
de qualification.**

AUTRES CONDITIONS RELATIVES AU CERTIFICAT

DURÉE ET CONDITIONS DE RENOUVELLEMENT

Mention légale

« Le certificat de qualification est valide à compter de la date de délivrance jusqu'à la date du quatrième anniversaire de naissance du titulaire qui suit cette délivrance. Il peut être renouvelé, sans frais, pour des périodes de quatre ans par la suite. »

Le certificat de qualification est obligatoire tant que le ou la titulaire exécute une ou des tâches visées par ce document.

Une formation visant la mise à jour des compétences professionnelles peut être exigée. Si tel est le cas, le travailleur ou la travailleuse reçoit un avis en ce sens au moment de l'obtention ou du renouvellement de son certificat. Il lui faut suivre cette formation avant la date du prochain renouvellement de son certificat.

Une personne qui n'a pas demandé de renouvellement de son certificat dans un délai maximal de six ans doit se présenter à un nouvel examen de qualification. Certaines exceptions peuvent s'appliquer. Communiquez avec le Centre administratif de la qualification professionnelle ou consultez le site Web d'Emploi-Québec pour connaître les détails.

DROITS EXIGIBLES

Des droits sont exigés par Emploi-Québec pour l'inscription à l'apprentissage et à l'examen de qualification, ainsi que pour le renouvellement de la carte d'apprenti. Ces droits sont indexés annuellement. Pour connaître la tarification en vigueur, on consultera le site Web d'Emploi-Québec.

RECOURS

Toute personne qui se croit lésée par une décision rendue par Emploi-Québec peut demander un réexamen administratif. De plus, elle peut, dans les 30 jours, exercer un recours à la Commission des relations du travail.

CONTRÔLE

Les personnes qui exécutent les travaux contenus dans la définition d'un certificat de qualification sans détenir ce certificat, de même que leurs employeurs, commettent une infraction à l'article 42 de la Loi sur la formation et la qualification professionnelles de la main-d'œuvre.

Mention légale

« Le titulaire d'un certificat de qualification ou d'une carte d'apprenti doit l'avoir en sa possession lorsqu'il exécute des travaux visés au présent règlement. Il doit exhiber ce document sur demande d'un représentant du ministre ou de toute autre personne autorisée en vertu de la loi à effectuer des inspections ou des enquêtes dans le domaine de la qualification de la main-d'œuvre. »

***Le titulaire doit aviser
Emploi-Québec sans délai
de tout changement
d'adresse.***

PRÉSENTATION DES FORMULAIRES

(Ces formulaires sont insérés dans la couverture arrière du guide)

DÉMARCHE DE QUALIFICATION PROFESSIONNELLE (01-1002)

Le document *Démarche de qualification professionnelle* présente les étapes et les apprentissages que devra faire l'apprenti ou apprentie pour obtenir son certificat de qualification. Ce document est particulier à chaque apprenti ou apprentie.

On y tient compte des acquis (expériences et formation théorique) qui lui ont été reconnus pour établir les éléments du programme d'apprentissage qu'il lui faudra suivre. La reconnaissance des acquis est faite à partir des renseignements fournis par l'apprenti ou apprentie lors de son inscription au programme et lors de la mise à jour de sa démarche d'apprentissage.

Les renseignements qui figurent dans ce document concernent :

- Le nombre d'heures de travail à effectuer sous la supervision d'une personne qualifiée (durée de l'apprentissage)
- La formation théorique requise, s'il y a lieu
- Les éléments de qualification à acquérir et à évaluer en situation de travail
- L'examen à réussir
- D'autres éléments, s'il y a lieu

La section « À réaliser » indique les étapes à franchir par l'apprenti ou apprentie pour mener à terme son programme d'apprentissage.

Emploi Québec  **Démarche de qualification professionnelle**

JEAN TREMBLAY
1212 12^e RUE APP. 1202
QUÉBEC (QUÉBEC) G1G 1G1

Numéro de dossier : 123456789012
Numéro de la démarche : 3333AAAAAA3333333333
Date d'émission : 12 octobre 2008

Certificat en électricité

| Éléments du programme | Exigences du programme | Reconnus | À réaliser |
|---|------------------------|--------------|---------------------|
| • Nombre d'heures de travail à effectuer sous la supervision d'un travailleur qualifié (Durée minimale d'apprentissage prescrite) | 5 000 heures | 1 500 heures | 3 500 heures |
| • Formation requise : | | | |
| 1. Notions et concepts de base en électricité | Oui | Oui | Non |
| 2. Cours en santé et sécurité | Oui | Non | Oui |
| • Groupe de compétences obligatoires : | | | |
| 1. Entretenir une installation électrique | Oui | Non | Oui |
| 2. Réparer une installation électrique | Oui | Non | Oui |
| 3. Poser, modifier ou restaurer une installation électrique | Oui | Non | Oui |

Pour obtenir un complément d'information, veuillez consulter le site d'Emploi-Québec au www.emploi.quebec.net ou nous téléphoner au 1 866 393-0067. Veuillez insérer ce document dans l'espace prévu à cette fin dans le guide d'apprentissage.

SUIVI DE LA DÉMARCHE DE QUALIFICATION PROFESSIONNELLE (01-1003)

Quand remplir ce formulaire?

Il est obligatoire de remplir le formulaire *Suivi de la démarche de qualification professionnelle* et de l'envoyer à Emploi-Québec dans les cas suivants :

- au moment du renouvellement de la carte d'apprenti
- à tout autre moment où l'apprenti ou apprentie doit informer Emploi-Québec d'une modification à son dossier (changement d'employeur, progression de sa démarche de qualification, etc.)
- à la demande d'Emploi-Québec

Comment remplir ce formulaire?

Voir le modèle à la page suivante pour les numéros des sections et des éléments.

SECTION 1

L'apprenti ou apprentie doit fournir l'ensemble des renseignements demandés concernant :

- l'entreprise,
- la personne représentant l'entreprise,
- la personne autorisée¹, s'il y a lieu
- le compagnon ou la compagne² ainsi que son numéro de dossier³.

SECTION 2

Dans la section 2 sont déjà inscrits les éléments du programme personnalisé propre à l'apprenti ou apprentie. Il faut compléter l'information selon les consignes ci-dessous.

Élément A

Indiquer la période de référence pendant laquelle le travail a été supervisé par une personne qualifiée et déclarer le nombre d'heures effectuées au cours de cette période. Les heures déclarées doivent être uniquement celles qui se rapportent aux tâches assujetties aux règlements F-5, r. 1 et r. 2 et qui sont décrites dans le guide. Un représentant de l'entreprise doit signer cette section.

Élément B

Dans la section Titre des formations suivies correspondant à la formation demandée, inscrire la liste des formations suivies. Elles doivent correspondre à la formation demandée. Fournir une photocopie lisible des attestations.

Élément C

Pour chaque élément de qualification dont la maîtrise a été acquise durant la période de référence, l'apprenti ou apprentie ainsi que le compagnon ou la compagne, ou la personne autorisée par l'entreprise, doivent signer à l'endroit indiqué.

Élément D

Pour les autres exigences, s'il y a lieu, il faut fournir une photocopie lisible des pièces attestant que l'exigence a été satisfaite.

SECTION 3

Dans la section Commentaires, l'apprenti ou apprentie, le compagnon ou la compagne et l'employeur peuvent inscrire toute information complémentaire destinée à Emploi-Québec.

SECTION 4

Par sa signature, la personne autorisée par l'entreprise certifie que les renseignements contenus dans le document sont exacts. Une fausse déclaration peut entraîner des sanctions prévues dans la Loi sur la formation et la qualification professionnelles de la main-d'œuvre (RLRQ, chapitre F-5).

1 Il peut s'agir d'une personne titulaire du certificat de qualification visé ou d'une personne désignée par l'employeur qui a autorité sur les activités de l'apprenti ou apprentie.

2 Le compagnon ou la compagne est une personne titulaire d'un certificat de qualification valide.

3 Il s'agit du numéro inscrit sur le certificat de qualification (« Carte »).



Suivi de la démarche de qualification professionnelle

Pour remplir ce formulaire, veuillez lire les instructions qui figurent dans le guide d'apprentissage ou dans le site Internet d'Emploi-Québec (www.emploiquebec.gouv.qc.ca). Si vous avez un nouvel employeur, veuillez indiquer ses coordonnées dans la section Commentaires ci-dessous.

| | | | | | |
|---|--|--|---|--|---|
| 1 | Prénom et nom de l'apprenti JEAN TREMBLAY | | Numéro de dossier 0000000123456 | Numéro de la démarche 3333AAAAAA33333333 | Date d'émission 15 septembre 2014 |
| | Nom de l'entreprise (Raison sociale) <i>Compagnie d'électricité inc.</i> | | Numéro d'entreprise du Québec (NEQ) 99876765432 | Nom de la personne représentant l'entreprise <i>Johanne Faubert</i> | |
| | Adresse <i>1223 De L'Industrielle, Local 35, Parc technologique, Montréal, Québec</i> | | Code postal H1H 1W1 | Ind. rég. Téléphone 450 444-9999 | |
| | Nom de la personne autorisée (si ce n'est pas la personne représentant l'entreprise) <i>Réjean Dupuis</i> | | Titre <i>Contremaître</i> | | |
| | Nom du compagnon ou de la compagne <i>Claude Martel</i> | | Numéro de dossier 0000000654321 | | |

Certificat en électricité

| | | |
|---|--|--|
| 2 | Éléments du programme | |
| | A | • Nombre d'heures de travail assujetties effectuées sous la supervision du compagnon ou de la compagne Période du <u>2014-08-15</u> au <u>2015-08-15</u> Nombre d'heures au cours de cette période : <u>2 000</u> Signature de la personne représentant l'entreprise <i>Johanne Faubert</i> |
| | B | • Formation 1. Cours en santé et sécurité Titre des formations suivies correspondant à la formation demandée (Annexer les photocopies des pièces justificatives.) _____ _____ |
| | C | • Compétences ou éléments de qualification 1. Entretien une installation électrique Tâches a) Tâche 1 b) Tâche 2 2. Réparer une installation électrique Signature de l'apprentie/apprenti _____ Signature du compagnon, de la compagne ou de la personne autorisée _____ |
| D | • Autre exigence : _____ | |
| 3 | Commentaires : _____ _____ | |
| 4 | Je certifie, à titre de représentant ou de représentante de l'entreprise, que l'information fournie dans ce formulaire est exacte. Nom de la personne représentant l'entreprise _____ Signature _____ Date _____ <i>Johanne Faubert</i> <i>Johanne Faubert</i> 2015-08-31 | |

