

DEMANDE D'ÉPREUVE POUR LA MALADIE DÉBILITANTE CHRONIQUE DES CERVIDÉS (MDC)

PRÉLÈVEMENT, CONDITIONNEMENT ET EXPÉDITION DES OBEX ET GANGLIONS RÉTROPHARYNGIENS

TABLE DES MATIÈRES

Méthode de prélèvement de l'obex	p.2
Méthode de prélèvement des ganglions rétropharyngiens	p.3
Conditionnement et expédition des échantillons : obex et ganglions lymphatiques rétropharyngiens	p.4

MÉTHODE DE PRÉLÈVEMENT DE L'OBEX

Note : Si nécessaire, une tête peut être gardée de deux à trois jours au réfrigérateur avant la prise et l'envoi des échantillons. Les échantillons peuvent aussi être congelés si nécessaire. **Utiliser un bistouri et une cuillère par propriétaire.**

- Porter des gants jetables et si requis, un vêtement protecteur. Éviter le contact direct avec les tissus cérébraux.
- Matériel requis* : ciseaux; pinces; bistouri, cuillère pour le prélèvement de l'obex.

1. Placer le côté dorsal de la tête sur la table, le trou occipital (foramen magnum) face à vous.

2. Tenir les pinces de la main gauche et saisir la dure-mère (épaisse membrane entourant la moelle épinière). Avec des ciseaux dans la main droite faire une seule coupure au centre pour former deux lames.

3. Enlever le sang coagulé autour de la moelle épinière (ME).

4. Utiliser les pinces, dans la main gauche, pour tenir la dure-mère. Séparer les nerfs crâniens de la ME. Ceci peut être fait avec des ciseaux ou un couteau à obex en passant le couteau autour de la ME, tout en gardant le côté plat du couteau contre la ME.

Ceci est la plus importante étape dans le dégagement de la ME. Elle doit être complètement libre de tous liens avec les nerfs crâniens, dans toutes les directions sinon une partie de l'obex restera collée à un des nerfs et se séparera de votre échantillon.

5. Tourner la tête de manière à ce qu'elle repose du côté ventral sur la table. Insérer la cuillère dans le trou occipital. Avancer la cuillère aussi loin que possible dans le crâne jusqu'à ce que le bout se loge contre l'os du crâne et repose entre le cervelet et le tronc cérébral.

6. Utiliser l'index pour exercer une pression vers le bas sur le manche de la spatule et faites un mouvement de rotation répété de manière à séparer le tronc cérébral.

7. Maintenir le bout de la cuillère en bas et ramener celle-ci vers l'arrière en entraînant délicatement la partie séparée du tronc cérébral avec elle. *On reconnaît l'obex à sa dépression en forme de V.*

8. Emballer l'échantillon pour la soumission au laboratoire.

[Retour à la table des matières](#)



MÉTHODE DE PRÉLÈVEMENT DES GANGLIONS RÉTROPHARYNGIENS

- Porter des gants jetables et si requis, un vêtement protecteur . Éviter le contact direct avec les tissus cérébraux.
- Matériel requis* : pincettes à dents de souris; couteau à désosser de grosseur moyenne.

Les ganglions lymphatiques rétropharyngiens médiaux reposent en profondeur et entre la base du larynx (trachée) et la base du crâne. Ils sont « enfouis » à l'intérieur d'une zone de tissu conjonctif blanchâtre et sont situés sur un ou l'autre des côtés du pharynx et du haut du cou et de la mâchoire.

1. Placer la tête du cervidé dorsalement, le museau pointant à l'opposé de vous, sur une surface propre et désinfectée.

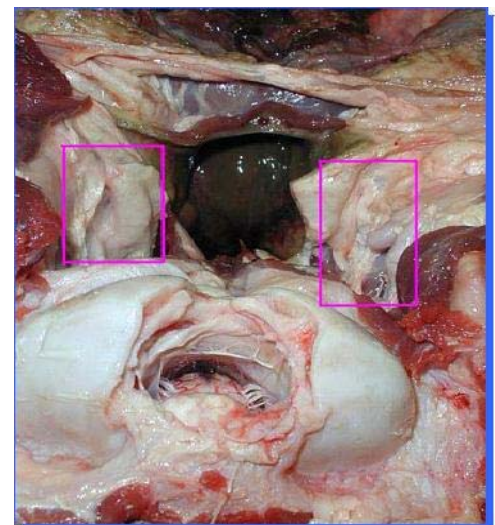
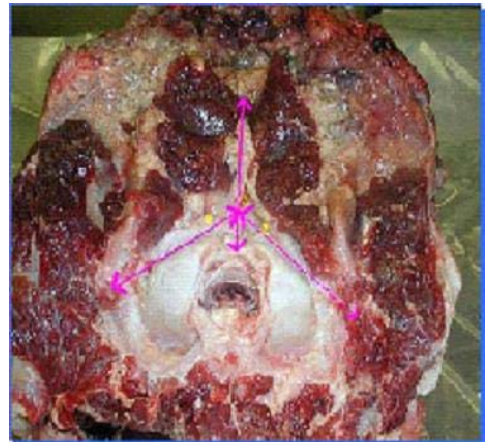
2. Avec un couteau à désosser, faire une première incision transcutanée en partant du dessus du milieu de la base du crâne, au-dessus du trou occipital, et en montant vers la surface.

3. Faire une deuxième incision à partir du début de la première en demeurant proche de la base du crâne et en déplaçant le couteau vers la droite, comme pour désosser.

4. Faire la troisième incision en débutant au même endroit que la deuxième mais cette fois en se dirigeant vers la gauche, toujours en restant proche du crâne.

5. Une fois les 3 incisions faites, une zone de tissu conjonctif blanc et de gras apparaît de chaque côté de l'ouverture.

6. Avec les doigts gantés ou une paire de ciseaux, procéder grossièrement à la dissection des ganglions lymphatiques rétropharyngiens enfouis dans ce tissu conjonctif blanc. Ces ganglions sont nodulaires, assez gros, fermes et de couleur beige.



[Retour à la table des matières](#)

CONDITIONNEMENT ET EXPÉDITION DES ÉCHANTILLONS DES OBEX ET GANGLIONS LYMPHATIQUES RÉTROPHARYNGIENS

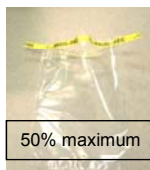
1. Placer l'échantillon (obex, ganglions lymphatiques) dans un réceptif primaire* incassable, étanche et propre.

Identifier clairement chaque contenant à l'aide de crayon à encre indélébile ou d'étiquette résistant à l'eau et qui ne décolle pas.

**Il demeure important d'inscrire tous les numéros d'identification individuelle sur la requête de laboratoire.*

*CONTENANT PRIMAIRE

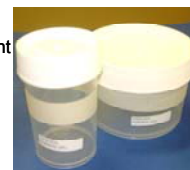
Sac



Rabattre et bien fermer



ou pot avec couvercle vissant à l'extérieur du contenant



2. Entourer le contenant primaire de papier absorbant et le placer dans un emballage secondaire soit un sac de plastique résistant fermé hermétiquement (sac à glissière).

Si possible, placer au moins trois contenants par sac à glissière.



3. Attacher l'identification de l'animal à l'emballage intérieur pour identifier l'échantillon et s'assurer que cette identification est la même que celle inscrite sur le formulaire de soumission d'échantillon au laboratoire.

4. Placer l'emballage intérieur dans un emballage extérieur suffisamment solide pour sa capacité, sa masse et l'utilisation à laquelle il est destiné, d'une dimension minimale de 100 mm X 100 mm



5. Entourer l'emballage intérieur **avec un ou des sacs de glace intacts et étanches** ou **avec des gels réfrigérants** pour protéger l'échantillon contre les dommages matériels et la chaleur au cours du transport.

Note : On doit s'assurer que si la glace fondait, l'eau produite ne pourra endommager les documents ou s'accumuler dans le fond de la glacière.

6. Compléter la requête de laboratoire. **Utiliser une requête par éleveur.**

7. Placer le(s) requêtes de laboratoire dans une enveloppe papier ou plastifiée et coller l'enveloppe à une surface interne de la glacière.

CONDITIONNEMENT ET EXPÉDITION DES ÉCHANTILLONS DES OBEX ET GANGLIONS LYMPHATIQUES RÉTROPHARYNGIENS

8. Identifier et étiqueter l'emballage extérieur :

Nom, adresse, numéro de téléphone de l'expéditeur;

Nom, adresse de livraison du LSA et numéro de téléphone.

Flèches « sens du chargement »

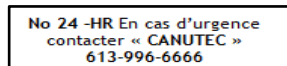
Tous les colis doivent porter les identifications de danger exigées par le Règlement sur le transport des matières dangereuses. Le choix de l'indication se base sur le jugement du demandeur et doit être fondé sur les antécédents médicaux, les symptômes, la situation particulière de la source animale et les conditions locales endémiques.

Deux sortes d'étiquetage sont recommandées pour le transport d'échantillons soit :

- **Catégorie B**

Pour les échantillons d'obex et de ganglions rétropharyngiens prélevés chez un animal suspecté de faire la maladie, apposer sur le colis ces 2 étiquettes* :

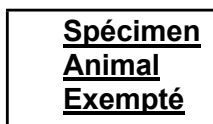
- Étiquette : **UN3373 « Matières Biologiques Catégorie B »**
- Étiquette : Numéro de téléphone **24 heures en cas d'urgence : CANUTEC : 613-996-6666.**



*Ces étiquettes peuvent être commandées par téléphone ou internet auprès de la compagnie ICC Centre de Conformité. (Étiquettes en anglais seulement):
88, avenue Lindsay Dorval (Québec) H9P 2T8
Tél. : 514 636-8146 (demander le service à la clientèle)
Sans frais : 1 888 977-4834.
customerservice@thecompliancecenter.com
www.thecompliancecenter.com

- **Échantillon animal exempté**

Pour les échantillons d'obex et de ganglions rétropharyngiens prélevés chez un animal non suspecté de faire la maladie (Ex.: programmes de surveillance), apposer sur le colis l'étiquette:



9. Acheminer la glacière le plus tôt possible au Laboratoire de santé animale (LSA), 3220 rue Sicotte, Saint-Hyacinthe (Québec) J2S 2M2.

CONDITIONNEMENT ET EXPÉDITION DES ÉCHANTILLONS DES OBEX ET GANGLIONS LYMPHATIQUES RÉTROPHARYNGIENS

10. Prévenir le LSA du nombre d'échantillons qui sera acheminés en téléphonant au numéro : 1-450-778-6542 poste 5810. Laisser le renseignement sur la boîte vocale.

La glacière doit impérativement arriver dans les 24 heures suivant les prélèvements, car les échantillons doivent être gardés entre 2 °C – 8 °C pour une durée maximale de 24 heures, sinon ils devront être congelés à - 20 °C ± 5 °C

LIVRAISON

Par l'expéditeur ou un service de messagerie.

Le connaissance dédié au transporteur peut être fixé sur la glacière. Une copie du bon d'expédition doit être conservée pour une période de 2 ans.

IMPORTANT : Les frais d'expédition sont payés par le MAPAQ pour les colis de moins de 30 kg et d'une dimension inférieure à 60X60X60 cm. **Les colis au poids/dimensions excédentaires feront l'objet d'une facturation additionnelle.**

Vous devez communiquer directement avec la compagnie de messagerie pour obtenir vos bons de connaissance. L'utilisation de bons de connaissance électronique est fortement encouragée.

Voir le site www.dicom.com pour toutes informations supplémentaires, contacter le support technique de DICOM au 1-866-683-7025.

JOURS D'ENVOIS

Expédier les colis du lundi au jeudi. Aucune expédition ne doit être faite la veille d'un congé férié ou le vendredi, car il n'y a pas de service de réception au laboratoire la fin de semaine et les jours fériés.

Les heures d'ouverture du laboratoire pour la réception des spécimens sont du lundi au vendredi de : 8 h 30 à 12 h et de 13 h à 16 h 30.

Des arrangements spéciaux pourront être pris avec le LSA si les prélèvements sont effectués le vendredi. Prendre contact avec Monsieur Simon Tremblay au 450 778-6542, poste 5828/2689. Pour informations supplémentaires, n'hésitez pas à communiquer avec le personnel de laboratoire du LSA.

[Retour à la table des matières](#)