



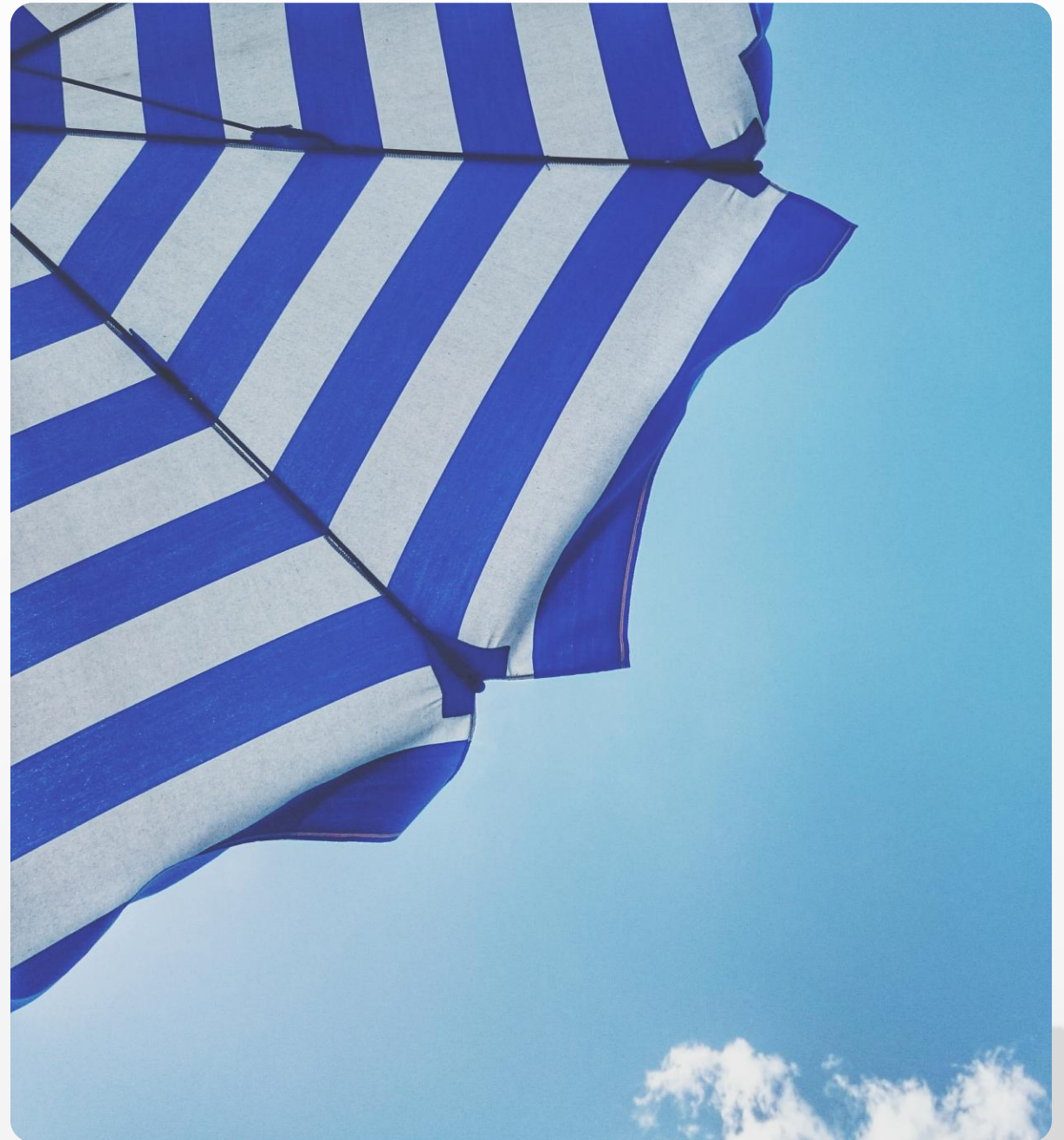
Rapport

# Intentions de voyage des Québécois lors des vacances de la construction 2026

Sondage Web pour le ministère du Tourisme

Québec 

Date : 16 juin 2026  
Projet : 10016560



# Table des matières

---

1	Contexte, objectifs et méthodologie	03
2	Faits saillants	06
3	Résultats détaillés	10
	3.1 Intentions de voyage durant la période des vacances de la construction	11
	3.2 Projets de voyage durant la période des vacances de la construction	16
4	Profil des répondants	30
5	Annexe	32

# 1

---

Contexte, objectif  
et méthodologie

## Contexte et objectifs

### Contexte

Le ministère du Tourisme (MTO) mène chaque année une étude portant sur les intentions de voyage des Québécois lors des vacances de la construction.

Léger a été mandaté pour la réalisation de l'enquête 2026.

### Objectifs

Dans le cadre de ce mandat, le questionnaire visait à :

- 1 **Connaitre** la propension des Québécois à voyager durant les vacances de la construction, leurs raisons, leurs motivations et l'élasticité de la demande.
- 2 **Dresser** le profil des voyages prévus à cette période (nuitées hors domicile, destinations, activités, types de séjours, groupe de voyage, budget, etc.).
- 3 **Identifier** les différences de comportement ou de profil entre les visiteurs du Québec et ceux qui privilégieront d'autres destinations.

**Ce rapport présente les résultats détaillés de l'étude, ainsi que les faits saillants et constats clés.**

## Méthodologie

### Comment

L'étude a été menée par sondage Web, auprès d'un échantillon de répondants sélectionnés aléatoirement via le **panel Web** de **Léger**. Le questionnaire a été élaboré conjointement par l'équipe du ministère du Tourisme et par l'équipe de Léger.

### Qui

Au total, **608 répondants** ont rempli le sondage.

Pour être admissibles à l'étude, les répondants être **francophones** et âgés de **18 ans et plus**, et ils devaient avoir **l'intention de faire un voyage d'agrément d'au moins une nuitée durant la période des vacances de la construction**.

*À titre indicatif, la marge d'erreur maximale d'un échantillon probabiliste de 600 répondants est de +/- 4,0 %, 19 fois sur 20.*

### Quand

La collecte des données s'est déroulée du **25 mai au 2 juin 2026**. La durée médiane du sondage était de **6 minutes**.

### Pondération

Les résultats ont été **pondérés selon le sexe, l'âge, la région, la scolarité et la présence d'un enfant dans le ménage** afin d'assurer que l'échantillon soit représentatif de la population à l'étude (Statistique Canada, 2021).

### Notes aux lecteurs

#### Arrondissement

Les données présentées ont été arrondies. Par conséquent, il est possible que les totaux diffèrent légèrement de 100 %.

#### Différences significatives

Les données en **vert** signalent une proportion **significativement supérieure** d'un point de vue statistique à celle des autres répondants. À l'inverse, les données en **rouge** signalent une proportion **significativement inférieure** d'un point de vue statistique, à celle des autres répondants.

#### Comparaison avec la mesure de 2025

Les résultats de la mesure de 2025 sont présentés à des fins de comparaison, mais aucune analyse statistique n'étant prévue au mandat, les potentielles hausses et baisses avec la mesure de 2026 ne sont pas illustrées.

2

---

Faits saillants

## Incidence des Québécois qui prévoient voyager lors de la période des vacances de la construction

# 66 %

des Québécois ont l'intention (certaine ou probable) de faire un voyage d'agrément entre les mois de mai et octobre 2026.

Parmi ces derniers...

# 33 %

ont l'intention de voyager durant la période **des vacances de la construction**, entre le 18 juillet et le 2 août 2026.

Ramenée sur l'ensemble des Québécois, cette proportion équivaut à

# 23 %

### Périodes de voyages en saison estivale

La période des **vacances de la construction** se démarque comme un moment **plus favorable au voyage** que les autres périodes offrant des opportunités de congés, où environ un Québécois sur cinq prévoit partir à la Saint-Jean-Baptiste (19 %), à la fête du Canada (18 %) ou à la fête du Travail (22 %).

### Voyages d'agrément prévus entre mai et octobre 2026

Lors de la semaine incluant la fête de la Saint-Jean-Baptiste <i>(semaine du 22 juin)</i>	19 %
Lors de la semaine incluant la fête du Canada <i>(semaine du 29 juin)</i>	18 %
<b>Lors des vacances de la construction <i>(du 18 juillet au 2 août)</i></b>	<b>33 %</b>
Lors de la fin de semaine de la fête du Travail <i>(entre le 5 et le 7 septembre)</i>	22 %
À un autre moment entre mai et octobre 2026	66 %

## Voyage d'agrément durant la période des vacances de la construction

Durant les vacances de la construction, les Québécois privilégient des séjours d'environ une semaine au Québec ou au Canada, principalement en couple ou en famille. Les voyages de détente, de nature et les visites à des proches dominant, motivés surtout par l'habitude et le désir de partir en même temps que leurs proches.

### 6 nuits

Durée moyenne du voyage

### 1,3

Voyage prévu, en moyenne

### Voyage type

- **Type d'hébergement** : Hébergement commercial (73 %)
- **Groupe de voyage** : En couple (50 %), en famille (proche ou élargie) (45 %), avec des amis (16 %), seul (11 %).
- **Les types de séjours les plus populaires** : Séjours de détente (28 %), en nature (26 %) et visite de parents et amis (23 %).
- **Motivations** : Prendre des vacances au même moment que leurs proches (38 %), par habitude (26 %), par hasard (21 %), pour assister à un festival ou événement (10 %), pour aucune raison en particulier (6 %).

### Destination

- 84 % resteront au Canada, dont 67 % au Québec. 10 % prévoient visiter les États-Unis, 8 % l'Europe et 5 % un autre pays dans le monde.
- Les régions les plus convoitées par ceux qui resteront dans la province sont Charlevoix (18 %), Québec (15 %), la Gaspésie (13 %) et les Laurentides (13 %).



**États-Unis** : la majorité (54 %) des répondants affirment que la situation actuelle avec les États-Unis a influencé leurs intentions de voyages durant la période des vacances de la construction (baisse statistiquement significative de 6 points).



## Principales caractéristiques et différences des voyages au Québec et hors Québec

Ce tableau met en évidence les grandes différences entre les voyageurs qui resteront **exclusivement** au Québec et ceux qui visiteront **exclusivement** une destination à l'extérieur de la province durant les vacances de la construction. Les séjours hors Québec sont plus longs, plus coûteux et souvent considérés comme le voyage principal de l'année, avec des choix qui varient d'un été à l'autre. À l'inverse, les séjours au Québec sont plus courts et plus économiques et s'inscrivent dans des habitudes stables.

	VOYAGE AU QUÉBEC (n=307)	VOYAGE HORS-QUÉBEC (n=196)
<b>Intention de prolonger les vacances</b>	36 %	52 %
<b>Destinations les plus convoitées</b>	Charlevoix (17 %), Québec (15 %), Cantons-de-l'Est (12 %), Gaspésie (11 %), Bas-Saint-Laurent (10 %), Laurentides (10 %).	Les provinces maritimes (26 %), l'Ontario (25 %), l'Europe (21 %), les États-Unis (21 %).
<b>Nombre moyen de nuits hors domicile</b>	5 nuits	8 nuits
<b>Nombre moyen de voyages</b>	1,2 voyage	1,1 voyage
<b>Influence du choix des dates</b>	En même temps que des proches (42 %) ou par habitude (24 %).	En même temps que des proches (30 %) ou par habitude (25 %).
<b>Types de séjours privilégiés</b>	En nature (28 %), visite de proches (26 %), détente (23 %).	Détente (32 %), urbain (23 %), en nature (22 %), visite de proches (15 %).
<b>Types d'hébergements privilégiés</b>	Grand établissement commercial (26 %), famille ou amis (24 %), camping ou prêt à camper (24 %), hébergement collaboratif (16 %).	Grand établissement commercial (33 %), hébergement collaboratif (32 %).
<b>Groupe de voyage</b>	Dans les deux cas, les voyages en couple et en famille sont largement privilégiés.	
<b>Budget moyen</b>	Budget moyen plus faible de 1 398 \$. Ce voyage est aussi <b>moins fréquemment considéré</b> comme le plus important de l'année, que ce soit en termes de dépenses (48 %) ou de nuitées (48 %).	Budget moyen nettement plus élevé de 4 119 \$. Ce voyage est <b>davantage considéré</b> comme le plus important de l'année, que ce soit en termes de dépenses (66 %) ou de nuitées (66 %).
<b>Habitudes de voyage lors de cette période</b>	Destination, activités et groupe de voyage sont <b>similaires</b> d'une année à l'autre.	Destination, activités et groupe de voyage <b>tendent à varier</b> chaque année.

# 3

---

Résultats détaillés

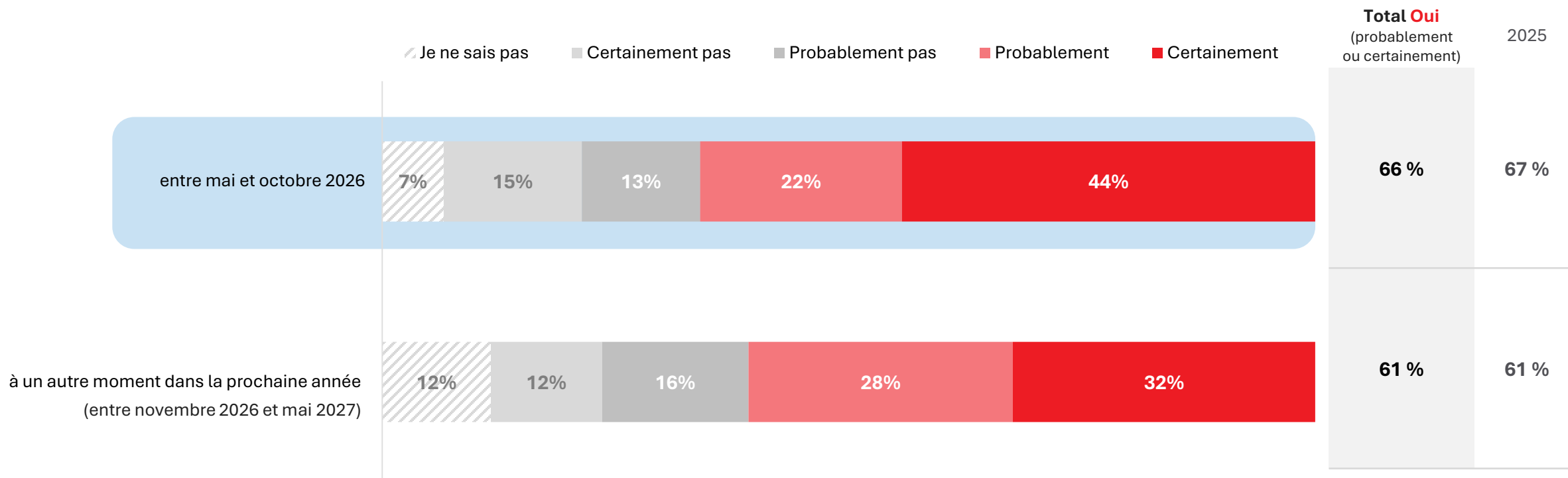
# 3.1

---

Intentions de voyage durant la période  
des vacances de la construction

## Incidence des Québécois qui prévoient voyager à l'été 2026

**Q03.** Cette question concerne vos projets de voyage pour la prochaine année (d'ici mai 2027), peu importe la destination. Avez-vous l'intention d'effectuer (ou avez-vous déjà effectué) un voyage d'agrément d'au moins une nuitée hors de votre ville de résidence...?\*



Base : Ensemble des répondants, avant filtrage (n=3 460)

\*Cette note accompagnait la question : par voyage d'agrément, nous entendons tout voyage réalisé à des fins de loisirs, vacances.

## Raisons de ne pas faire de voyage à l'été 2026

**QRAISA.** Pour quelle(s) raison(s) n'avez-vous pas l'intention de faire un voyage d'agrément entre mai et octobre?

	TOTAL	2025
	n*= 3 460	3 632
<b>Sont <b>indécis</b> ou ne prévoient <b>pas</b> faire un voyage d'agrément <b>entre mai et octobre</b></b>	34 %	33 %
	n**= 1 099	1 108
Pour des raisons financières	47 %	48 %
Je n'ai pas d'intérêt à voyager	17 %	15 %
Je voyagerai à une autre période de l'année	13 %	14 %
Je ne sais pas encore si je souhaite voyager	11 %	11 %
Je n'ai pas suffisamment de vacances	10 %	10 %
Je préfère ne pas voyager en raison des tensions commerciales mondiales	10 %	8 %
Autre	11 %	12 %
Aucune raison en particulier	9 %	7 %

Note : Question à mentions multiples. Le total peut dépasser 100 %, car les répondants pouvaient mentionner plus d'une réponse.

\*Base : Ensemble des répondants, avant filtrage (n=3 460)

\*\*Base : Répondants ne prévoyant pas faire un voyage d'agrément entre mai et octobre (n=1 099)

## Incidence des Québécois qui prévoient voyager lors de la période des vacances de la construction

Q04. Cet été, planifiez-vous faire un voyage d'agrément d'au moins une nuitée hors de votre ville de résidence...?

	TOTAL	2025
n*=	3 460	3 632
<b>Envisagent faire un voyage d'agrément entre mai et octobre</b>	66 %	67 %
n**=	2 361	2 521
Lors de la semaine incluant la fête de la Saint-Jean-Baptiste (semaine du 22 juin)	19 %	21 %
Lors de semaine incluant la fête du Canada (semaine du 29 juin)	18 %	18 %
Lors des vacances de la construction (entre le 18 juillet et le 2 août)	33 %	31 %
Lors de la fin de semaine de la fête du Travail (entre le 5 et le 7 septembre)	22 %	23 %
À un autre moment entre mai et octobre 2026	66 %	67 %

Note : Question à mentions multiples. Le total peut dépasser 100 %, car les répondants pouvaient mentionner plus d'une réponse.

\*Base : L'ensemble des répondants, avant filtrage (n=3 460)

\*\*Base : Les répondants qui planifient faire un voyage d'agrément entre mai et octobre (n=2 361)

## Raisons de ne pas faire de voyage durant la période des vacances de la construction

**QRAISB.** Pour quelle(s) raison(s) n'avez-vous pas l'intention de faire un voyage d'agrément durant la période des vacances de la construction?

	TOTAL	2025
Top 3	n*= 2 361	2 521
Sont <b>indécis</b> ou ne prévoient <b>pas</b> faire un voyage d'agrément <b>durant les vacances de la construction</b>	67 %	69 %
	n**= 1 606	1 726
Je trouve qu'il y a trop d'achalandage dans les lieux touristiques durant cette période	60 %	61 %
Je voyagerai à une autre période de l'année	46 %	45 %
Je trouve qu'il n'y a pas suffisamment de disponibilité d'hébergement durant cette période	24 %	25 %
Pour des raisons financières	15 %	16 %
Je n'ai pas suffisamment de vacances	7 %	8 %
Je ne sais pas encore si je souhaite voyager	6 %	5 %
Je n'ai pas d'intérêt à voyager	3 %	3 %
Je préfère ne pas voyager en raison des conflits géopolitiques	2 %	3 %
Autre	7 %	7 %
Aucune raison en particulier	5 %	4 %

Note : Question à mentions multiples. Le total peut dépasser 100 %, car les répondants pouvaient mentionner plus d'une réponse.

Base\* : Les répondants qui prévoient faire de voyage d'agrément entre mai et octobre 2026 (n=2 361)

Base\*\* : Les répondants qui ne prévoient pas faire de voyage d'agrément durant les vacances de la construction (n=1 606)

# 3.2

---

Projets de voyage durant la période des vacances de la construction

## Congés prévus par les travailleurs pendant les vacances de la construction

QET. Travaillerez-vous cet été?\*

QC1. Devez-vous prendre obligatoirement ces deux semaines de vacances, en lien avec votre travail dans un domaine lié à la construction? \*\*

QC2. Prendrez-vous congé de votre travail pour toute la période des vacances de la construction (les 2 semaines complètes)? \*\*\*

QC3. Entre le samedi 18 juillet et le dimanche 2 août, combien de jour(s) de congé prendrez-vous? \*\*\*\*

# 68 %

Des répondants travailleront cet été.

2025 : 70 %



Parmi les Québécois qui seront à l'emploi cet été, 59 % prendront **deux semaines de congé** pendant les vacances de la construction, que ce soit par obligation (30 %) ou par choix (29 %).

2025 : 60 % préoyaient prendre deux semaines, 32 % par obligation et 28 % par choix.

# 37 %

Des répondants qui travailleront cet été n'ont pas l'intention de prendre 2 semaines de congé durant les vacances de la construction.

2025 : 38 %

**CONGÉS PRÉVUS CHEZ CEUX QUI NE PRENDRONT PAS DEUX SEMAINES COMPLÈTES**

	TOTAL	2025
n=	170	177
Indécis	5 %	7 %
<b>Aucun jour de congé</b>	8 %	4 %
1 à 3 jour(s)	20 %	10 %
4 à 7 jours	59 %	62 %
8 à 10 jours	5 %	10 %
Plus de 10 jours	3 %	6 %
<i>Nombre de jours de congé, en moyenne</i>	6	6

Note : Les moyennes excluent les 0 et les valeurs extrêmes.

\*Base : L'ensemble des répondants (n=608)

\*\*Base : Les travailleurs qui seront en poste durant l'été 2026 (n=393).

\*\*\*Base : Les répondants qui seront à l'emploi à l'été 2026 qui ne doivent pas obligatoirement prendre congé durant toute la période des vacances de la construction (n=285).

À noter que pour faciliter la lecture, le résultat présenté sur la diapositive correspond à la combinaison de QC1 et QC2 sur la base de ceux qui travailleront à l'été 2026 (n=393)

\*\*\*\*Base : Les répondants qui seront à l'emploi à l'été 2026 qui ne prévoient pas être en congé pendant toute la période des vacances de la construction (n=170)

## Nuitées hors domicile et nombre de séjours prévus

**QC7.** Au total, entre le samedi 18 juillet et le dimanche 2 août, combien de nuitée(s) prévoyez-vous passer hors de votre ville de résidence?

**QC8.** Toujours lors de cette période, combien de voyage(s) différent(s) prévoyez-vous faire?\*

**QC4.** Prévoyez-vous allonger la durée de vos vacances pour voyager hors de votre domicile, que ce soit directement avant le samedi 18 juillet, ou directement après le dimanche 2 août?

En moyenne, les Québécois qui prévoient un séjour d'agrément lors des vacances de la construction partiront **6 nuits** et feront **1,3 voyage**.

2025 : 6,4 nuits et 1,3 voyage.

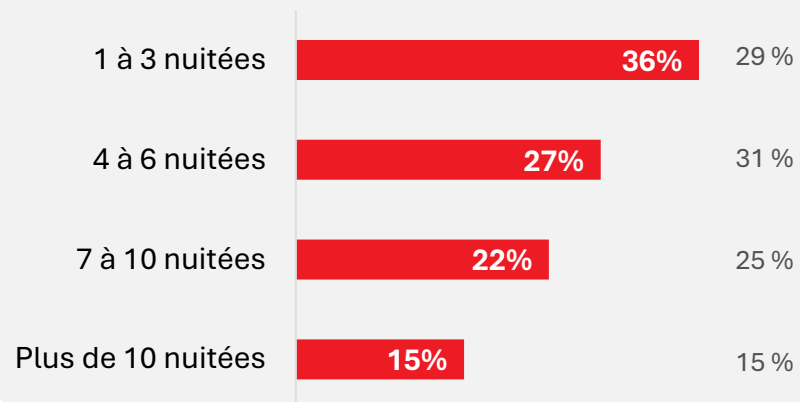
La médiane est de **5 nuits** et **1 voyage**.

2025 : 5 nuits et 1 voyage.

### Nombre de nuitée(s) prévue(s)

(entre le samedi 18 juillet et le dimanche 2 août)

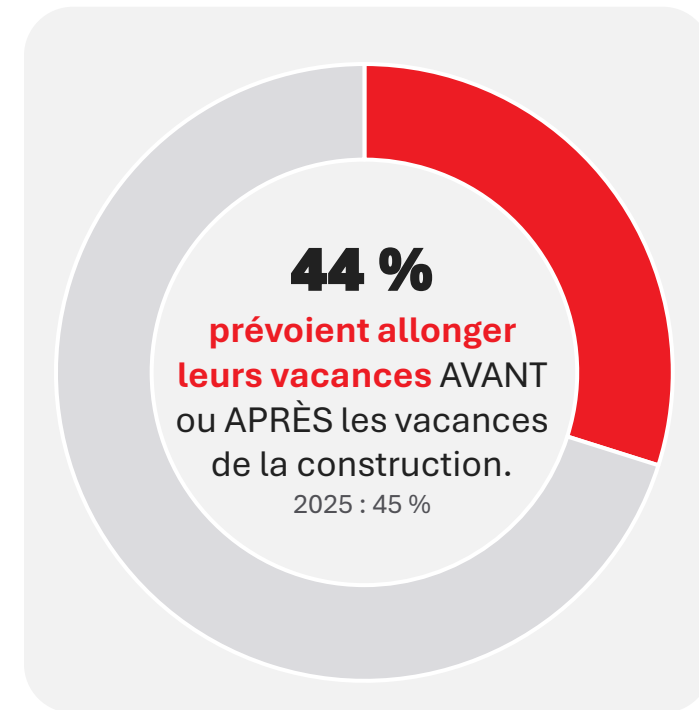
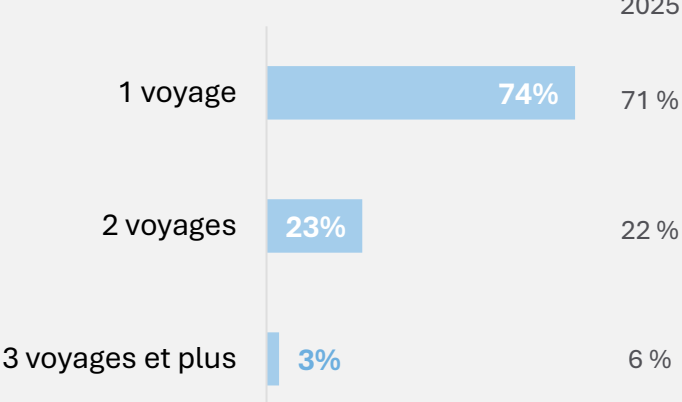
2025



### Nombre de voyage(s) prévu(s)

(entre le samedi 18 juillet et le dimanche 2 août)

2025



Note : les moyennes excluent les 0 et les valeurs extrêmes.

Base : L'ensemble des répondants (n=608)

\*Cette note accompagnait la question : nous considérons qu'un voyage se termine dès que vous rentrez dormir au moins une nuit à la maison.

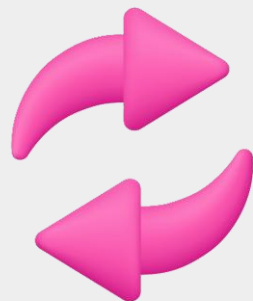
## Raisons de voyager lors de cette période

QC6. Pour quelle(s) raison(s) voyagerez-vous pendant la période des vacances de la construction?

1<sup>er</sup> choix



**38 %**  
**Pour prendre ses vacances au même moment que ses proches**  
2025 : 41 %



**26 %**  
**Par habitude**  
2025 : 25 %



**21 %**  
**Par hasard**  
2025 : 22 %



**10 %**  
**Assister à un festival ou un événement**  
2025 : 13 %

Autre raison : 13 % (2025 : 11 %)  
Aucune raison en particulier : 6 % (2025 : 6 %)

## Destinations envisagées

QC9. Et quel(s) endroit(s) prévoyez-vous visiter?\*

	TOTAL	2025
n=	608	610
<b>PRÉVOIENT VISITER LE CANADA</b>	<b>84 %</b>	<b>84 %</b>
Québec	67 %	68 %
Ontario	15 %	15 %
Provinces maritimes (Terre-Neuve-et-Labrador, Nouveau-Brunswick, Nouvelle-Écosse ou Île-du-Prince-Édouard)	13 %	14 %
Reste du Canada (Prairies, Ouest canadien, territoires)	2 %	4 %
<b>PRÉVOIENT VISITER LES ÉTATS-UNIS</b>	<b>10 %</b>	<b>7 %</b>
Nord-Est des États-Unis (Nouvelle-Angleterre et Atlantique-Centre, incluant le Maine, New York, Boston, etc.)	6 %	4 %
Autres états américains	4 %	3 %
Europe	8 %	9 %
Autre	5 %	7 %

51 % prévoient visiter  
**uniquement** le Québec.

2025 : 51 %



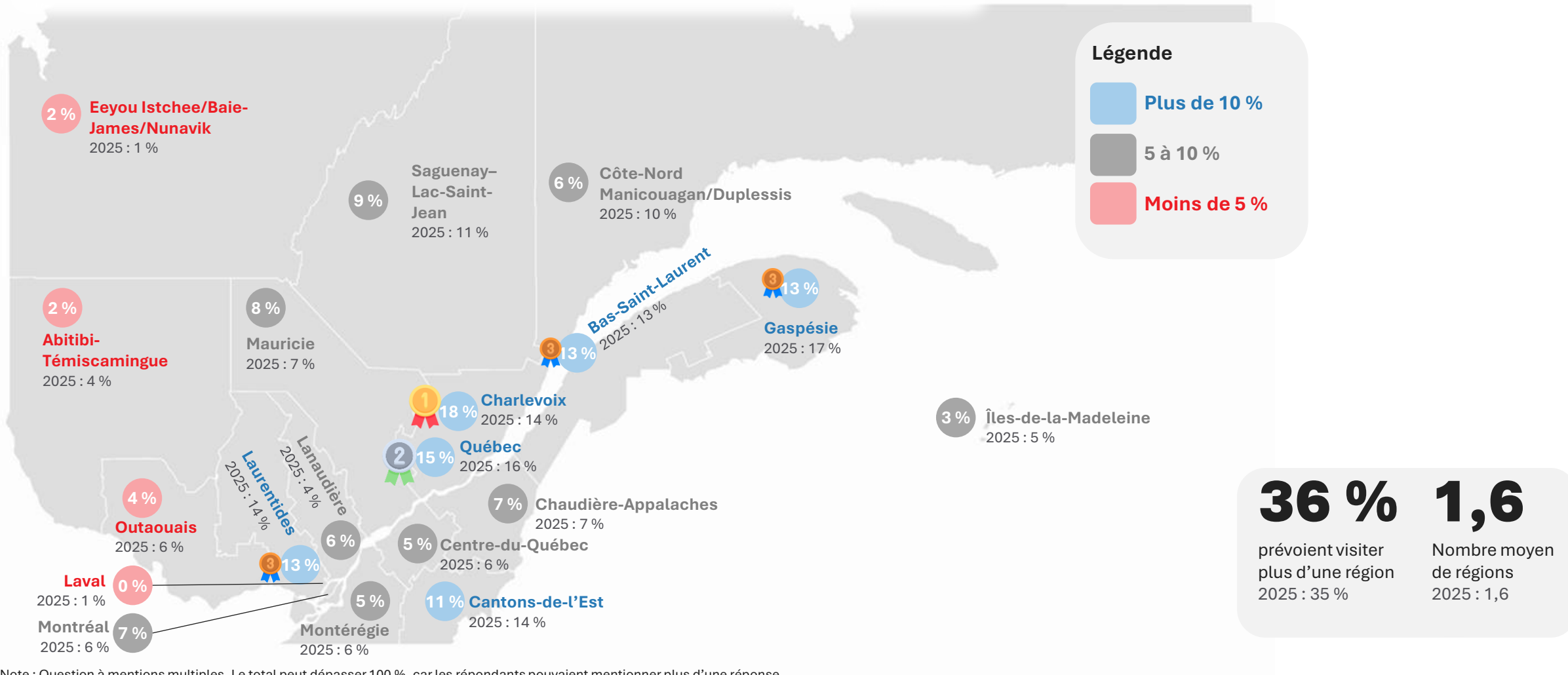
Note : Question à mentions multiples. Le total peut dépasser 100 %, car les répondants pouvaient mentionner plus d'une réponse.

Base : L'ensemble des répondants (n=608)

\*Cette note accompagnait la question : nous nous intéressons toujours aux voyages d'agrément d'au moins une nuitée que vous ferez hors de votre ville de résidence entre le samedi 18 juillet et le dimanche 2 août.

# Destinations envisagées

QC10. Et quelle(s) région(s) du Québec envisagez-vous de visiter à ce moment (toujours pour y passer au moins une nuitée)?\*






Note : Question à mentions multiples. Le total peut dépasser 100 %, car les répondants pouvaient mentionner plus d'une réponse.

Base : Les répondants qui prévoient visiter le Québec pendant les vacances de la construction (n=406)

\*Cette note accompagnait la question : nous nous intéressons toujours aux voyages d'agrément d'au moins une nuitée que vous ferez hors de votre ville de résidence entre le samedi 18 juillet et le dimanche 2 août.

## Influence de l'administration américaine sur les intentions de voyages

**QCONT.** Est-ce que les actions posées par la nouvelle administration américaine dans les derniers mois ont influencé vos intentions de voyage lors de la période des vacances de la construction?

	n=	TOTAL	2025
<b>Total Oui</b>		608	610
		<b>54 %</b>	<b>60 %</b>
 • Oui, je compte éviter de visiter les États-Unis pendant cette période.		48 %	51 %
 • Oui, j'ai annulé mon voyage qui était prévu aux États-Unis pendant cette période.		4 %	6 %
 • Oui, j'ai modifié mes plans afin de ne pas voyager aux États-Unis pendant cette période.		2 %	4 %
<b>Total Non</b>		<b>46 %</b>	<b>39 %</b>
• Non, je maintiens mes vacances prévues aux États-Unis pendant cette période.		10 %	6 %
• Non, aucun changement à mes intentions pour cette période, car j'avais en tête une (ou plusieurs) autre(s) destination(s).		21 %	20 %
• Non, je n'avais pas prévu de voyage d'agrément aux États-Unis pendant cette période, mais je pourrais le faire.		14 %	13 %
Je ne sais pas/Je préfère ne pas répondre		1 %	1 %

## Type(s) de séjour(s) prévu(s)

QC11. Quel(s) type(s) de voyage ferez-vous pendant cette période?

1<sup>er</sup> choix



**28 %**  
**Séjour de détente**  
 2025 : 30 %

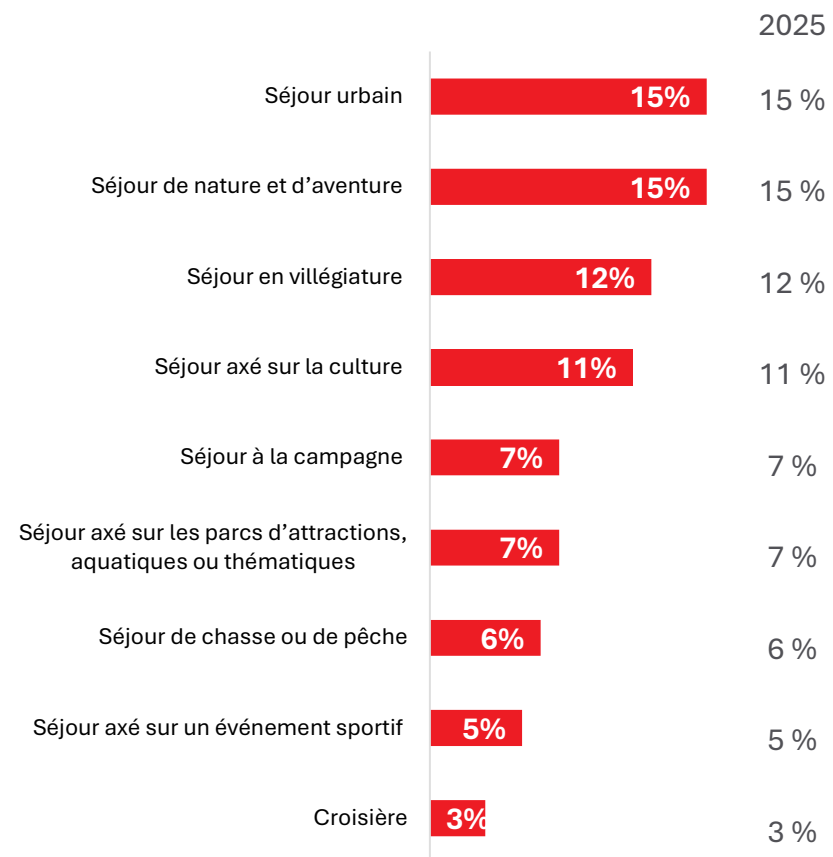


**26 %**  
**Séjour en nature**  
 2025 : 25 %



**23 %**  
**Visite de parents et d'amis**  
 2025 : 25 %

### Les autres choix restent plus fragmentés



Note : Question à mentions multiples. Le total peut dépasser 100 %, car les répondants pouvaient mentionner plus d'une réponse.  
 Base : L'ensemble des répondants (n=608)

## Groupe de voyage

QC13. Allez-vous voyager...?

1<sup>er</sup> choix

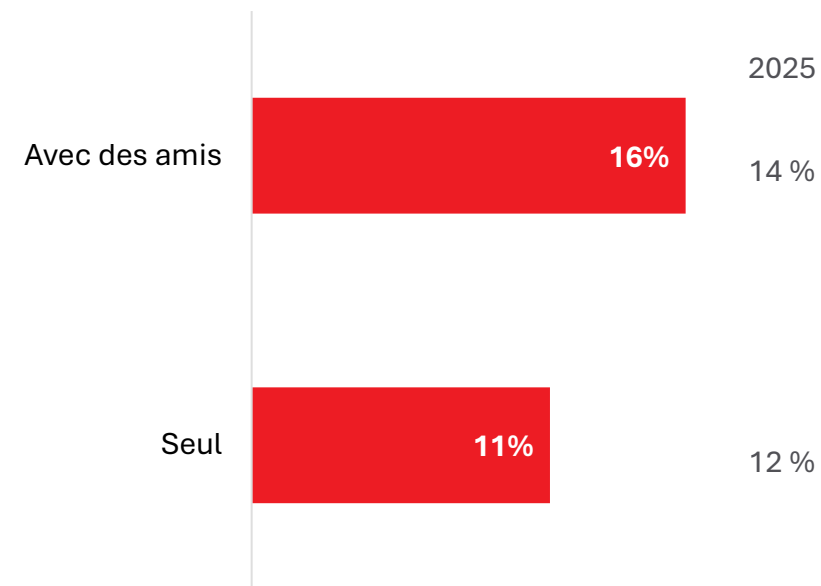


**50 %**  
**En couple**  
2025 : 50 %



**45 %**  
**En famille  
(proche ou élargie)**  
2025 : 46 %

### Les autres types de groupes sont moins répandus



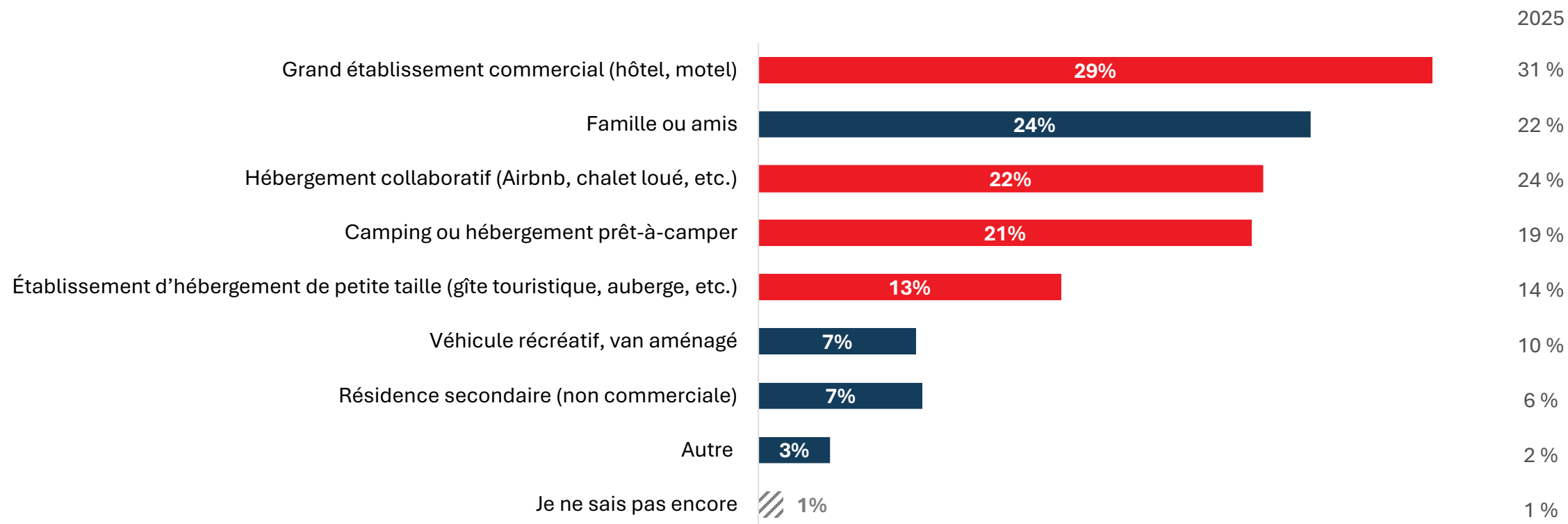
Note : Question à mentions multiples. Le total peut dépasser 100 %, car les répondants pouvaient mentionner plus d'une réponse.  
Base : L'ensemble des répondants (n=608)

## Types d'hébergement prévus

QC12. Et quel(s) type(s) d'hébergement allez-vous utiliser?

73 % des répondants planifient utiliser un **hébergement commercial**.

2025 : 74 %



Note : Question à mentions multiples. Le total peut dépasser 100 %, car les répondants pouvaient mentionner plus d'une réponse.

Base : L'ensemble des répondants (n=608)

## Budget prévu pour les vacances de la construction

### QC14. Quel budget avez-vous estimé pour les dépenses de voyage associées à cette période?

Ces dépenses incluent l'hébergement, les dépenses en transport (essence, location de véhicule, transports locaux et interurbains en autobus, métro, taxi, train, bateau, etc.), les repas et boissons (incluant ceux en restaurants), les dépenses de loisirs et de divertissement, les vêtements et cadeaux ainsi que toute autre dépense de consommation. Ces dépenses ne devraient PAS inclure les dépenses pour l'acquisition d'équipement ou de matériel tel un bateau, une roulotte, etc. Veuillez n'inclure que les dépenses que vous assumerez pour vous-même et pour tous les membres de votre groupe de voyage. Votre groupe de voyage représente le groupe de personnes avec lequel vous effectuerez ce voyage (famille ou amis) et pour qui vous êtes en mesure d'estimer les dépenses de voyage. Ce groupe doit exclure les autres membres d'un voyage organisé, le cas échéant.

	Toutes destinations confondues		Séjour exclusivement au Québec*		Séjour hors Québec exclusivement**	
	Moyenne	Médiane	Moyenne	Médiane	Moyenne	Médiane
<b>Budget total</b>	2 476 \$	1 500 \$	1 398 \$	1 000 \$	4 119 \$	2 600 \$
Moins de 500 \$		23 %		29 %		12 %
De 501 \$ à 1 000 \$		21 %		29 %		8 %
De 1 001 \$ à 1 500 \$		11 %		13 %		9 %
De 1 501 \$ à 2 000 \$		15 %		16 %		14 %
De 2 001 \$ à 3 000 \$		10 %		6 %		16 %
Plus de 3 000 \$		19 %		6 %		41 %
<b>Nombre de personnes couvertes</b>	3	2	3	2	3	2
<i>Nombre d'adultes</i>	2	2	2	2	2	2
<i>Nombre d'enfants</i>	2	2	2	2	2	2
<b>Nombre de nuitées prévues</b>	6	5	5	4	8	7
<b>Dépenses prévues par nuitée</b>	468 \$	333 \$	398 \$	250 \$	612 \$	417 \$

Base : L'ensemble des répondants (n=608)

\*Base : Les répondants qui ont l'intention de séjourner exclusivement au Québec (n=307)

\*\*Base : Les répondants qui ont l'intention de séjourner exclusivement à l'extérieur du Québec (n=196)

Note : Les résultats de ceux qui ont l'intention de séjourner au Québec ET à l'extérieur de la province ne sont pas illustrés.

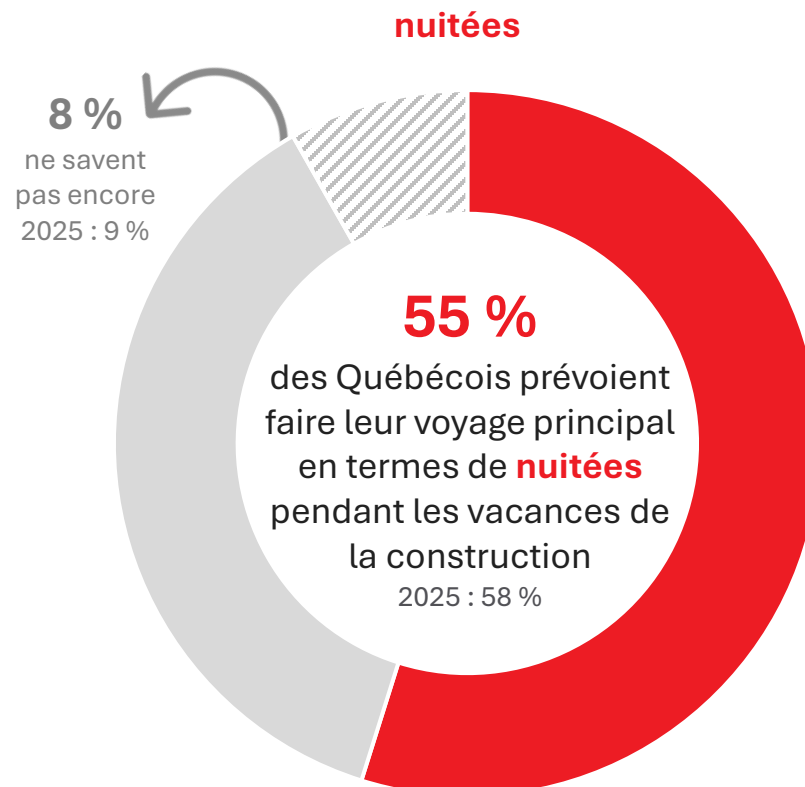
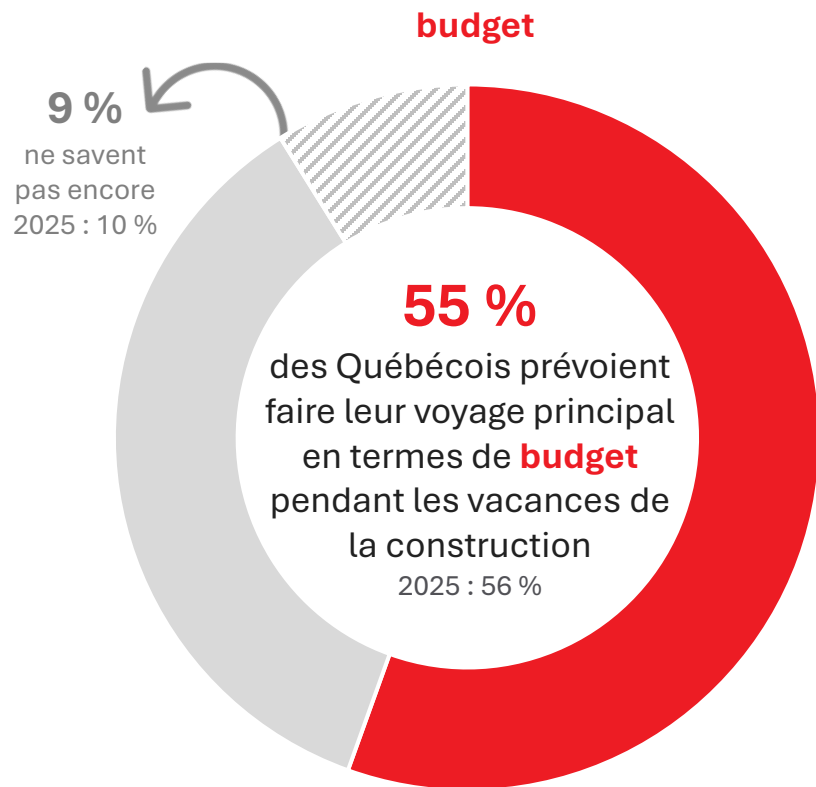
Note : Pour référence, les résultats de 2025 sont présentés en annexe.

Note : Les écarts observés entre le total et la somme des résultats détaillés sont attribuables à l'arrondissement des données, les décimales n'étant pas affichées.

## Voyage principal envisagé dans l'année, toutes destinations confondues (1/2)

QC16. Finalement, est-ce que vous ferez à ce moment votre voyage principal de l'année 2026, c'est-à-dire le plus important en termes de...?

Voyage principal de l'année en termes de...



## Voyage principal envisagé dans l'année, toutes destinations confondues (2/2)

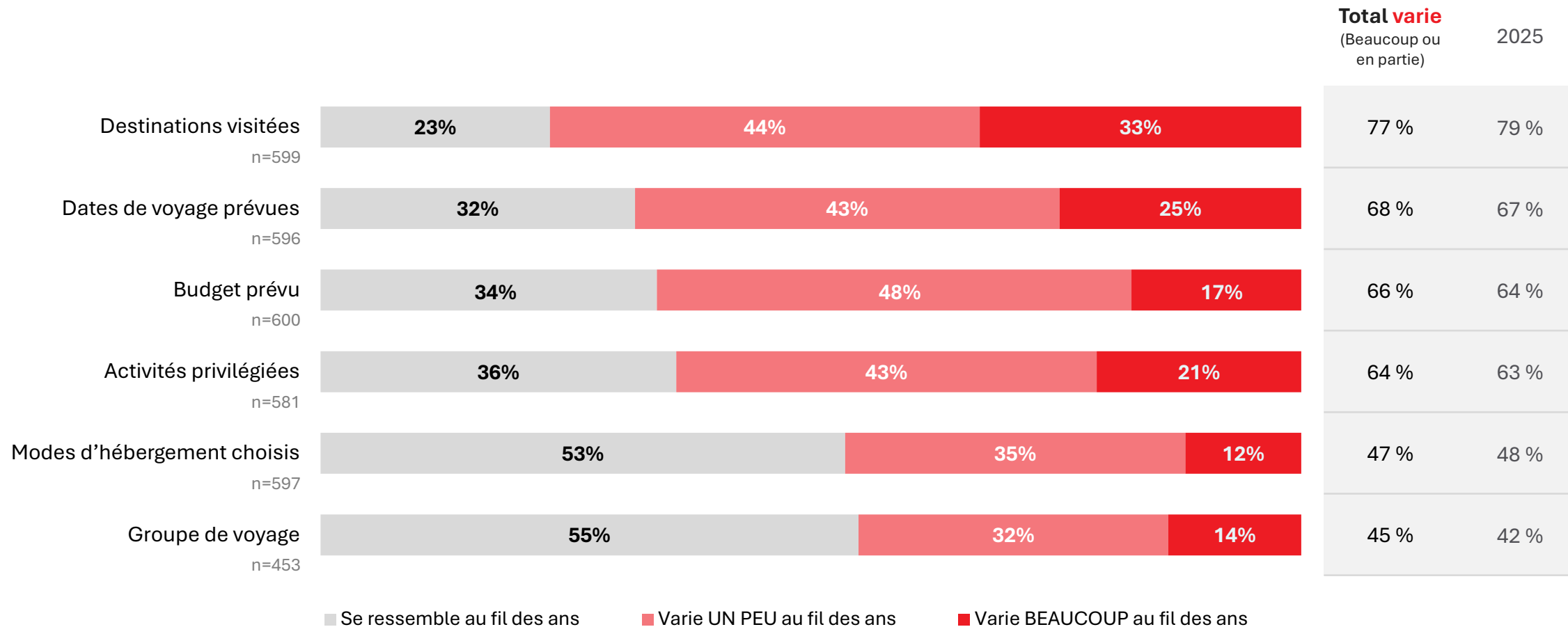
**QC16.** Finalement, est-ce que vous ferez à ce moment votre voyage principal de l'année 2026, c'est-à-dire le plus important en termes de...?

Voyage principal de l'année en termes de...	TOTAL	Destination		
		QC exclusivement	Hors-QC exclusivement	Les deux
n=	608	307	196	99
<b>Budget</b>	55 %	48 %	66 %	63 %
<b>Nuitées</b>	55 %	48 %	66 %	58 %



# Habitudes

QC15. Est-ce que ce(s) séjour(s) prévu(s) durant la période des vacances de la construction correspond(ent) à vos habitudes en termes de...?



Base : L'ensemble des répondants, excluant les «Ne sait pas».

4

---

Profil des répondants

## Profil des répondants

	n=	TOTAL 608
<b>Sexe</b>		
Homme		52 %
Femme		48 %
<b>Âge</b>		
18 à 34 ans		30 %
35 à 54 ans		37 %
55 ans et plus		33 %
<b>Scolarité</b>		
Primaire ou secondaire		28 %
Collégial		42 %
Universitaire		30 %
<b>Revenus</b>		
19 999 \$ et moins		2 %
20 000 \$ à 39 000 \$		7 %
40 000 \$ à 59 999 \$		10 %
60 000 \$ à 79 999 \$		14 %
80 000 \$ à 99 999 \$		14 %
100 000 \$ à 124 999 \$		17 %
125 000 \$ à 149 999 \$		11 %
150 000 \$ et plus		22 %

	n=	TOTAL 608
<b>Occupation</b>		
Travailleur		70 %
Étudiant		6 %
Au foyer/sans-emploi		5 %
À la retraite		19 %
<b>Région</b>		
Montréal RMR		42 %
Québec RMR		14 %
Est		7 %
Centre		22 %
Ouest		15 %
<b>Composition du ménage</b>		
Célibataire/séparé/divorcé sans enfant à la maison		19 %
Célibataire/séparé/divorcé avec enfant(s) à la maison		9 %
En couple sans enfant à la maison		37 %
En couple avec enfant(s) à la maison		33 %
Autre		2 %

Base : L'ensemble de répondants après filtrage (n=610)

Note : Le profil des répondants est pondéré. Le complément à 100 % est «Je préfère ne pas répondre» et «Autre».

5

---

Annexe

## Budget prévu pour les vacances de la construction | Résultats de 2025

### QC14. Quel budget avez-vous estimé pour les dépenses de voyage associées à cette période?

Ces dépenses incluent l'hébergement, les dépenses en transport (essence, location de véhicule, transports locaux et interurbains en autobus, métro, taxi, train, bateau, etc.), les repas et boissons (incluant ceux en restaurants), les dépenses de loisirs et de divertissement, les vêtements et cadeaux ainsi que toute autre dépense de consommation. Ces dépenses ne devraient PAS inclure les dépenses pour l'acquisition d'équipement ou de matériel tel un bateau, une roulotte, etc. Veuillez n'inclure que les dépenses que vous assumerez pour vous-même et pour tous les membres de votre groupe de voyage. Votre groupe de voyage représente le groupe de personnes avec lequel vous effectuerez ce voyage (famille ou amis) et pour qui vous êtes en mesure d'estimer les dépenses de voyage. Ce groupe doit exclure les autres membres d'un voyage organisé, le cas échéant.

	Toutes destinations confondues		Séjour exclusivement au Québec		Séjour hors Québec exclusivement	
	Moyenne	Médiane	Moyenne	Médiane	Moyenne	Médiane
<b>Budget total</b>	2 508 \$	1 500 \$	1 550 \$	1 000 \$	4 106 \$	2 500 \$
Moins de 500 \$		14 %	20 %		5 %	
De 501 \$ à 1 000 \$		25 %	33 %		14 %	
De 1 001 \$ à 1 500 \$		11 %	13 %		12 %	
De 1 501 \$ à 2 000 \$		16 %	16 %		16 %	
De 2 001 \$ à 3 000 \$		14 %	11 %		15 %	
Plus de 3 000 \$		20 %	7 %		38 %	
<b>Nombre de personnes couvertes</b>	3	2	3	2	3	2
Nombre d'adultes	2	2	2	2	2	2
Nombre d'enfants	2	2	2	2	2	2
<b>Nombre de nuitées prévues</b>	6	5	5	4	8	7
<b>Dépenses prévues par nuitée</b>	457 \$	300 \$	380 \$	286 \$	579 \$	375 \$

Base : L'ensemble des répondants (n=610)

Note : Les écarts observés entre le total et la somme des résultats détaillés sont attribuables à l'arrondissement des données, les décimales n'étant pas affichées.

# Léger

Charlotte Fortin

Directrice de recherche sénior

[cfortin@leger360.com](mailto:cfortin@leger360.com)

(418) 522-7467